

DIPLOMATERV

**TÉRÁTIRATOK** - A BUDASZENTLŐRINCI PÁLOS KOLOSTORROMOK REVITALIZÁCIÓJA

Csekei Fruzsina Rita

ÉPÍTÉSZETI PORTFÓLIÓ

Témavezető: Szabó Levente DLA

Épületszerkezeti konzulens: Páricsy Zoltán László

Tartószerkezeti konzulens: Dr. Vető Dániel

Épületkivitelezési konzulens: Tőkés Balázs

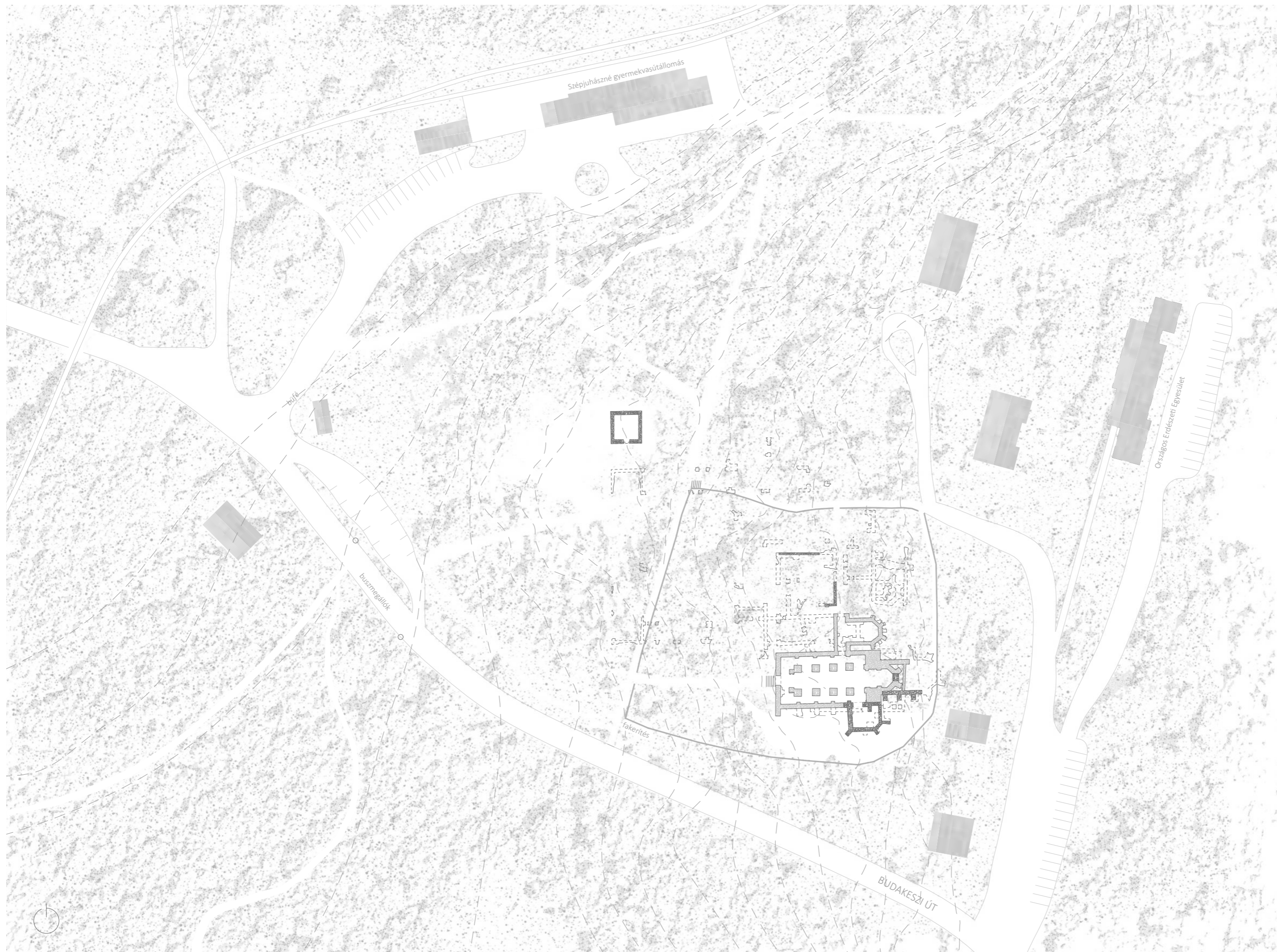
Épületgépészeti konzulens: Dr. Harmathy Norbert

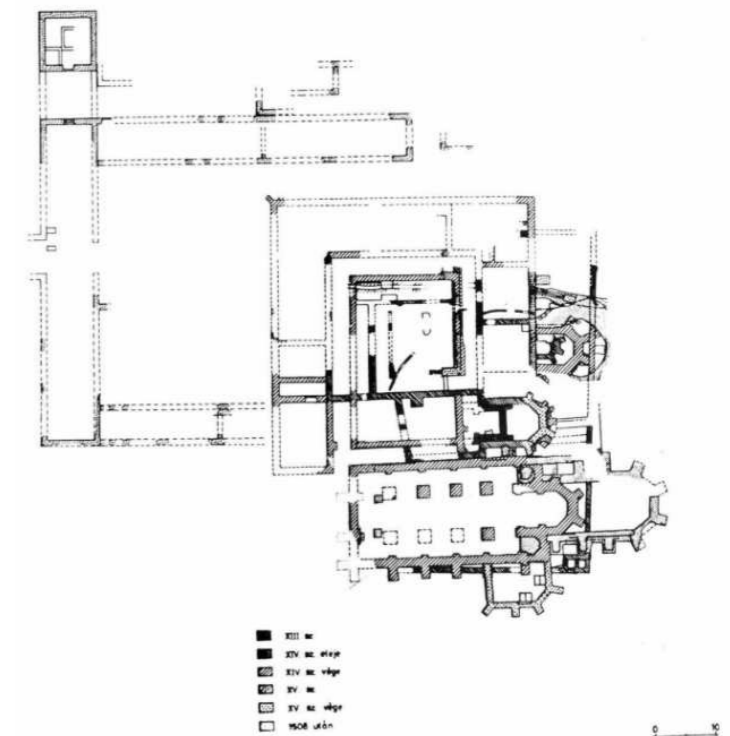
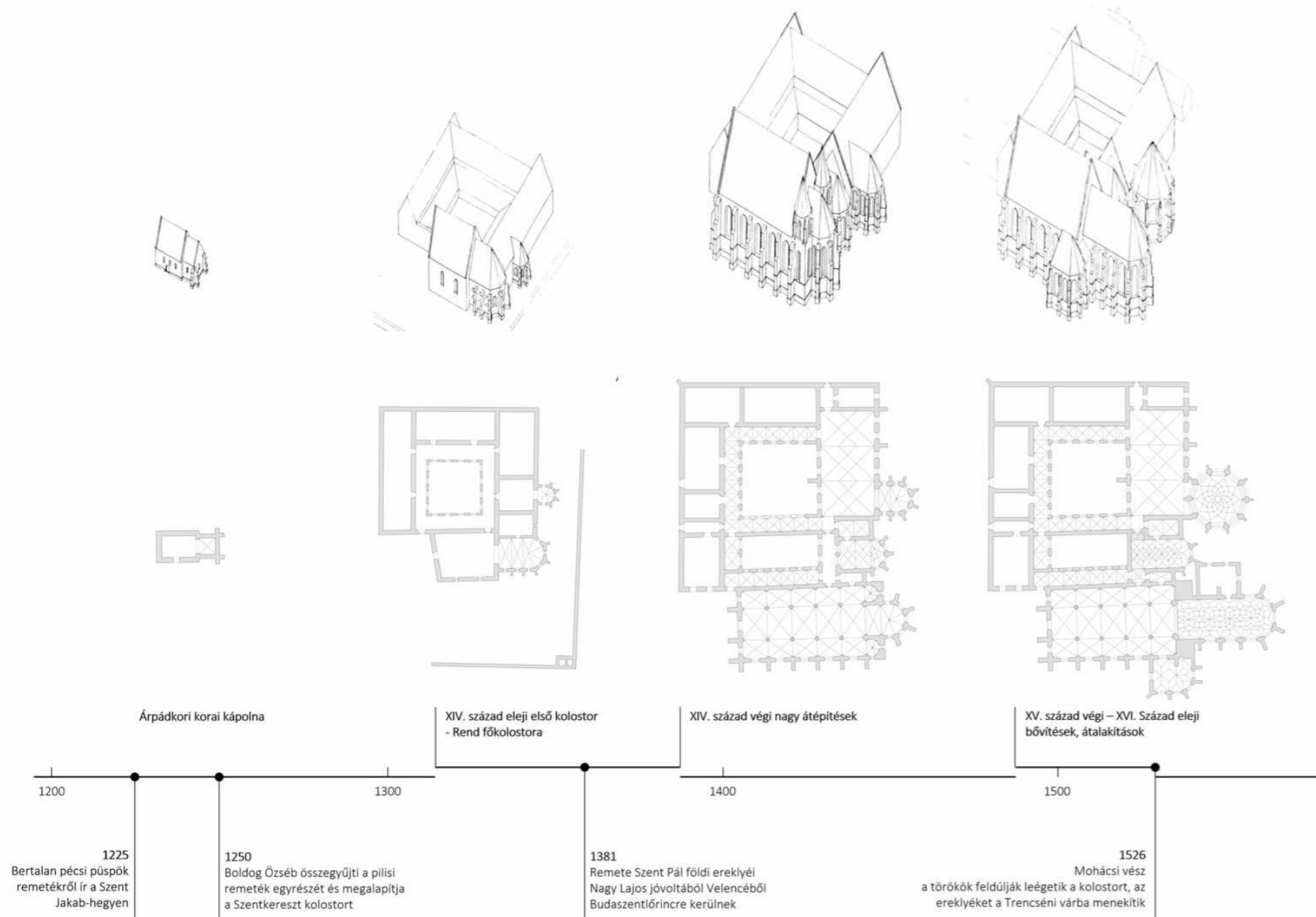
Budapesti Műszaki és Gazdaságtudományi Egyetem

Építészmérnöki Kar, tervezői specializáció

Középülettervezési Tanszék- Építészet és emlékezet Stúdió

2024.





1970-1985 között folyó feltárások eredményét összefoglaló alaprajz, Bencze Zoltán és Szekér György

## KOLOSTOR MÚLTJA, RÖVID TÖRTÉNELMI ÁTTEKINTÉS

Legelőször 1290-ben olvashatunk a Pálos kolostor területéről és az itt élő remetékéről. 1300 körül alapítja meg Lőrinc, a rend negyedik előjárója Budaszentlőrinc monostorát és később budai polgári adományokból bővítették a kolostort. Elsőként a korai kápolna épült meg a kor hagyományaihoz híven egyeneszáródású szentéllyel. Később a kápolna szentélyét átépítették, keletfelé nyújtottabb nyolcszögletű záródásúvá. A rend bővülésével a templomhajót is kiszélesítették és északi oldalára kerengőt építettek, mely egy szabályos négyszög udvart zárt közre.

1381-ben Nagy Lajos király jóvoltából kerülnek ide a rend védőszentjének, Remete Szent Pál földi ereklyéi, ezt követően válik a rend főkolostorává. A megtiszteltetés hatására nagy átépítés vette kezdetét. Megépül a kolostortól délre az új háromhajós templom hármasszentélyfejjel. A kerengőt kiszélesítik, a korábbi priori kápolna helyén új és nagyobb kápolnát építenek, minden bizonnyal ez a kápolna fogadta be Remete Szent Pál testi ereklyéit.

Újabb építkezések a XV. század végén történtek. Ekkor épül az új templom déli mellékszentély sarkához csatlakozó kápolna, a fő kápolna pedig ismét új záródást kap. Végül XVI. század elején épül fel az új főszentély sekrestyével és gyűlésteremmel.

A kolostor virágzását a 1526-ban a Mohácsi vést követően Budára érkező török csapatok lerombolják. Az elkövetkezendő évszázadokban pedig az épület követ elhordják, beépítik a környező épületek szerkezetébe. Míg a területen már semmilyen jel nem utalt a kolostor egykori jelenlétére.

## KOLOSTOR ÉS A HELY JELENE

A területen 1850-1998 között különböző ásatások folytak: 1846-47, Hensziman Imre; 1934-, Garády Sándor; 1949, Genevich László és Zolnay László; 1958, Nagy Emese; 1960-85, Zolnay László vezetésével. A feltárásoknak köszönhetően vált ismét ismerté az építmény építési korszakai, és bővítésének fázisai. Az ásatások eredményeként valósult meg 1995-ben Oltai Péter által tervezett rekonstrukciós kísérlet. A tervek szerint a rekonstrukció kiterjed volna a kolostor mag teljes területére, viszont az építkezés finanszírozási problémák miatt félbemaradt. A helyszínen található jelenlegi részleges rekonstrukció a kolostor alapfalainak felmagasításával kialakított romkerttel érzékelteti a kolostor egykori jelenlétét a helyszínen. Egyedül a háromhajós templom és a hozzátartozó Szent Lőrinc főoltár, avagy az ereklyekápolna, valamint a templom déli oldalához csatlakozó oldalkápolna, azaz egykori Szent Kereszt oltár nyomvonalai láthatóak az erdő rendezett tisztásán. Továbbá, a romoktól távolabb, a fonott kerítésen kívül, a közeli erdei játszótérnél a kolostor egykori védőtornya is romvédő felfalazást kapott.

Viszont, az épületegyüttes romjainak nagyrésze mára már láthatatlan, az erdő sűrű aljnövényzete takarja be vagy a föld mélyén némán pihen. A hely múltjáról és jelentőségéről az erre barangolóknak információs táblákon olvashatnak. Megtudhatjuk, hogy a helyszín a Pálos út Források útjának utolsó megállója.





## PROBLÉMA FELVETÉS

A részleges rekonstrukció hatására a hely hívők zarándokhelyévé és a pilis hegyeiben kirándulók kedvelt állomásává vált. Megteremtette a helyet, mely beépült a köztudatba, viszont a terület történelmi jelentőségének bemutatása és megismerése során hiányérzetet hagy maga után. Az alapfalak felmagasítása kijelöli a kolostor alaprajzi geometriáját, de mégis félrevezető. A ráépítések anyaga és minősége könnyen félrevezeti a laikus szemet, hogy megtélje mi a valódi és mi a kiegészítés. Egy visszafogott, direkt eszköz, mely segítségével nem ismerjük meg a kolostor térszervezését és belső tereinek atmoszféráját. Hiszen a rekonstrukció jelenlegi formájában megidézi ugyan a templom, az ereklyekápolna helyét, viszont a teljesség hiányában láthatatlanul hagyja a kolostor kerengőt, mely a szerzetesrendek építészetének legjelentősebb térszervező elemének tekinthető.



## ELMÉLETI KERET\_A NÉGYESSÉGRŐL

A kolostor romjai önmagukban némák, nem elegek a hely múltjának bemutatásához. A valódi kövek nagy része már elpusztult, vagy a föld alatt lapul pár méter mélységben. A terv az egykori pálos kolostor történelmi jelentőségének és múltjának élményszerű bemutatását tűzi ki célul. A kolostor alaprajzának és tereinek pontos geometriája helyett, a kompozíció az egykoron itt élő pálosok jelenlétét idézni meg. A szerzetesek világról alkotott meglátásai, értékrendje és hitvallása olyan örökérvényű igazságokat rejt, mely a jelenkor emberének is példamutató lehet.

*Mit tanulhatunk a pálosoktól a teljesség igénye nélkül: elcsendesedés és befelé figyelés jelentőségét; egyedüllét és közösségi lét egyensúlyát; együtt élni Istennel ketten; természet szeretetét és tisztelőtét, egyszerű élet fontosságát.*

De hogyan közvetítheti a hely a pálosok üzenetét szavak és a szerzetesek jelenléte nélkül? A pálosok életüket az előbb említett elvek mentén szervezik, így tevékenységében felfedezhetjük mindezeket. A tervezett emlékkert célja, hogy az idelátogatók a szerzetesek szimbolikus tevékenységeiken keresztül megismerkedjenek az életükkel és a hely történetével, itt a rend egykori centrumának helyén.

*„A pálosok életmódját kezdettől fogva a magány szeretete, az egyszerűség, a szigorú, önmegtartó élet jellemezte. Mindennapjaik imádságban, olvasásban, elmélkedésben, kétkézi munkában teltek...”* - részlet a Magyar Pálos Rend honlapján található rendtörténeti füzetből

A füzet írója a szerzetesek négy tevékenységét emel ki: olvasás, elmélkedés, imádság, kétkézi munka. A kompozíció négy eleme ezen tevékenységeknek biztosít helyszínt. Az olvasótér az olvasás helyszíne, a kert és a pavilon a kétkézi munkát szimbolizálja, a merengő az elmélkedés tere és a templom pedig az imádkozáshoz teremt helyet.

## TÉRBELI ÁTIRATOK

A kolostor legjelentősebb terei mágnesként vonzzák az építményeket, viszont az újnak nem célja a régi rekonstruálása. Az építményegyüttes egy új értelmező réteget ad a területhez, ami a föld takarta romoktól független, fizikai valójukat teljes mértékben érintetlenül hagyja.

Minden elem egy téri feladvány, egy kortárs téri értelmezés, mely megidézi és felerősíti a kolostor egykori tereit. A kompozíció nem didaktikusan magyarázza a pálosok történetét, hanem a különös objektumokkal erős térihelyzeteket létrehozva.

Minden elem kicsit más megfejtést rejt, de mégis egységre törekszik. A tervezés során különösen fontos volt ezen koncepcionális közös nevezők meghatározása és tudatos beépítése az elemek építészeti kialakításába.

*új értelmező réteg*



*romok érintetlenül hagyása*



## HELY MÚLTJÁNAK ÉS JELENTŐSÉGÉNEK HITELES ÉS ÉLMÉNYSZERŰ BEMUTATÁSA

### PÁLOSOK EGYKORI JELENLÉTÉNEK MEGIDÉZÉSE A TEVÉKENYSÉGEIK ÁLTAL

#### NÉGY TEVÉKENYSÉG

OLVASÁS  
KÉTKÉZI MUNKA  
ELMÉLKEDÉS  
IMÁDSÁG

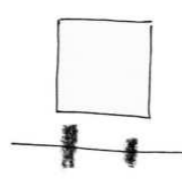
#### NÉGY ELEM

OLVASÓ TORONY  
KERT  
MERENGŐ TÉR  
SZABADTÉRI TEMPLOM

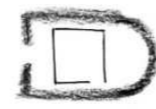
#### NÉGY HELY

VÉDŐTORONY  
KERENGŐ  
EREKLYE KÁPOLNA  
HÁROMHAJÓS TEMPLOM

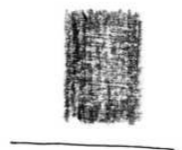
#### ÉPÍTÉSZETI VISELKEDÉS



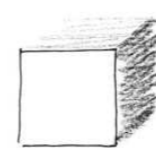
*romok védelme*



*melléépítés*



*lebegés*

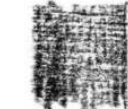


*tárgyszerűség*

#### ÉPÍTÉSZETI ESZKÖZÖK



*egyszerű formálás*



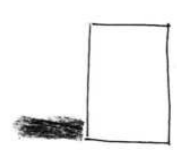
*homogén anyaghasználat*



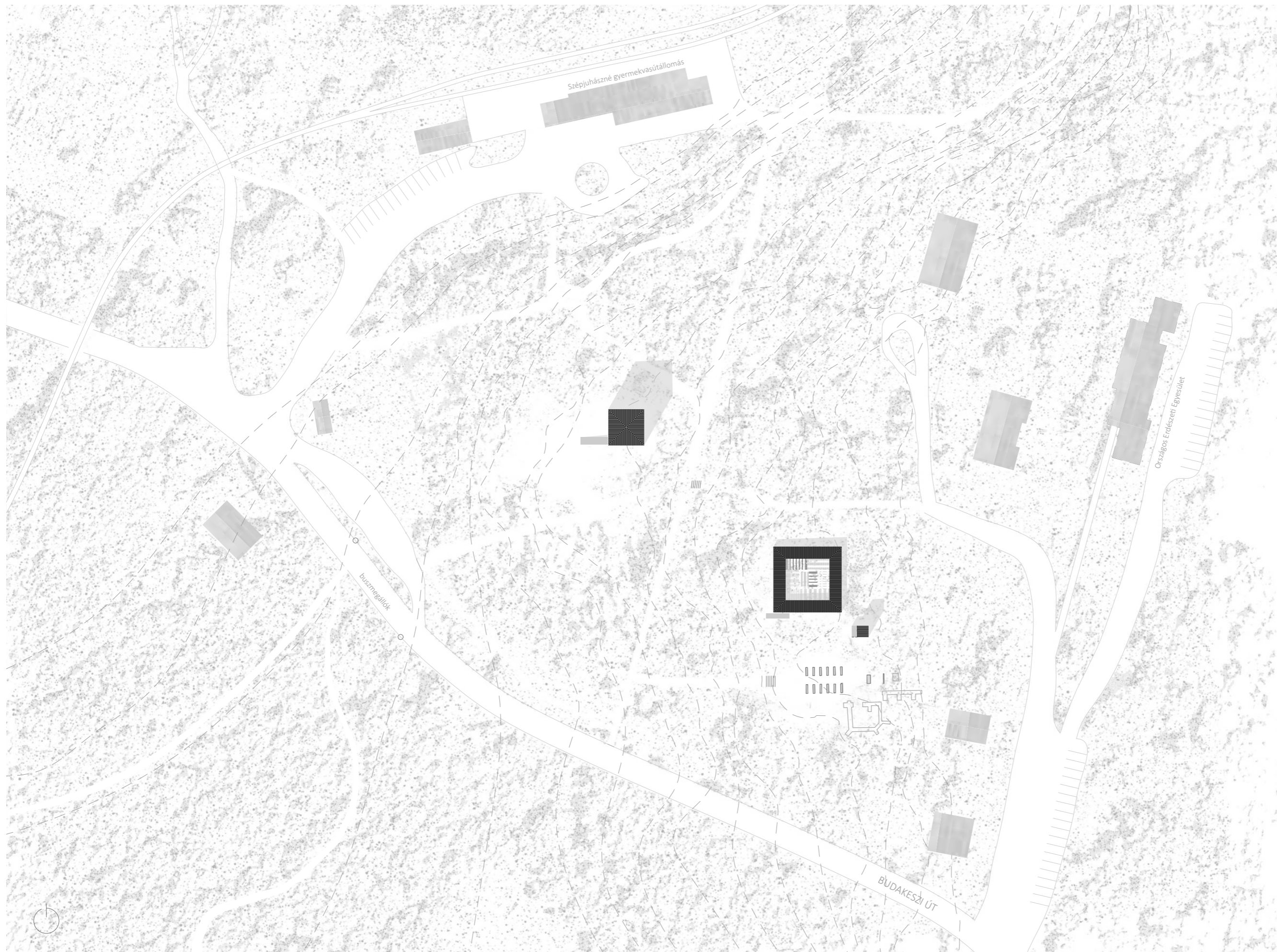
*homlokzati lécezés*



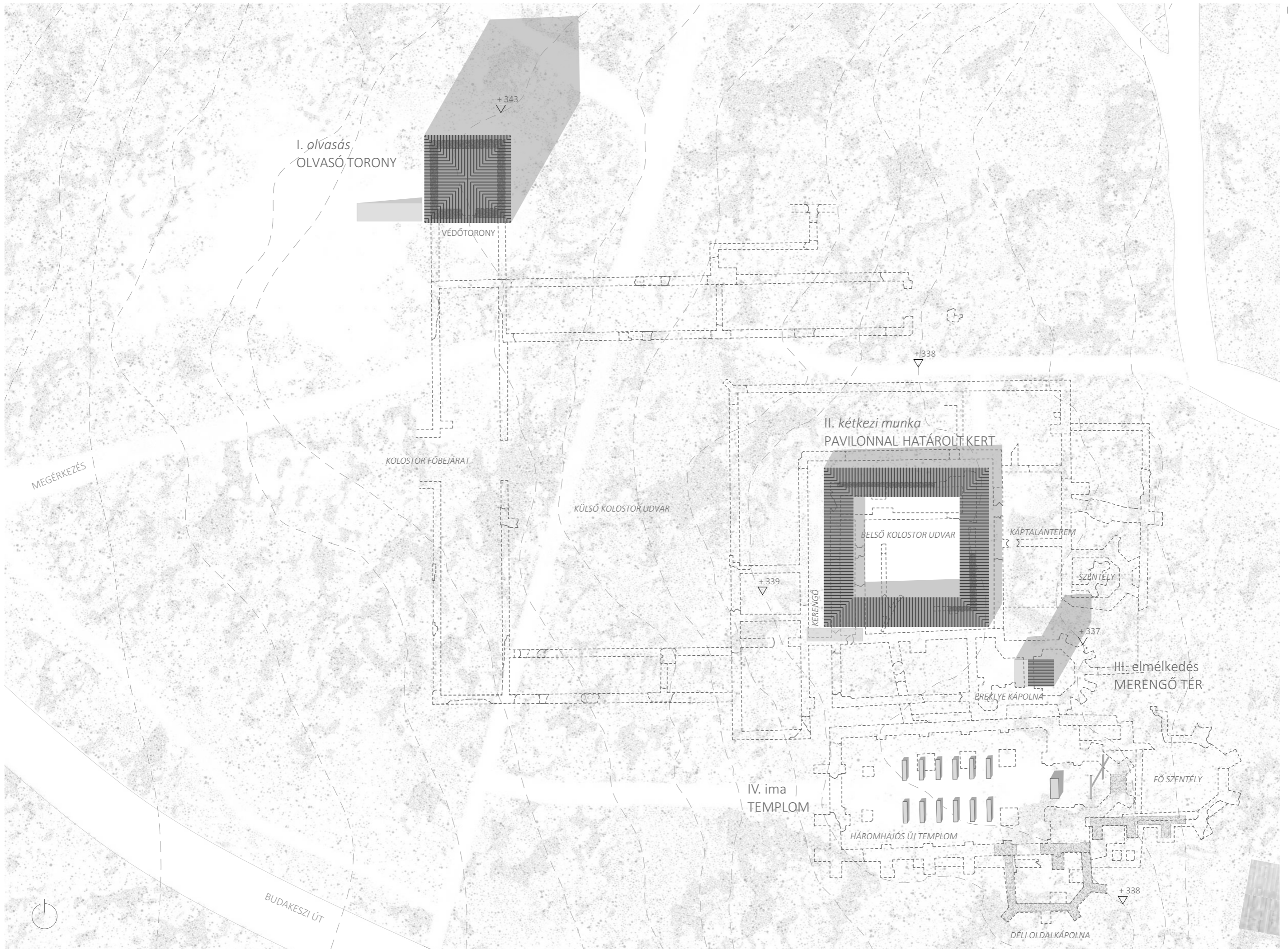
*könnyű faszerkezet*



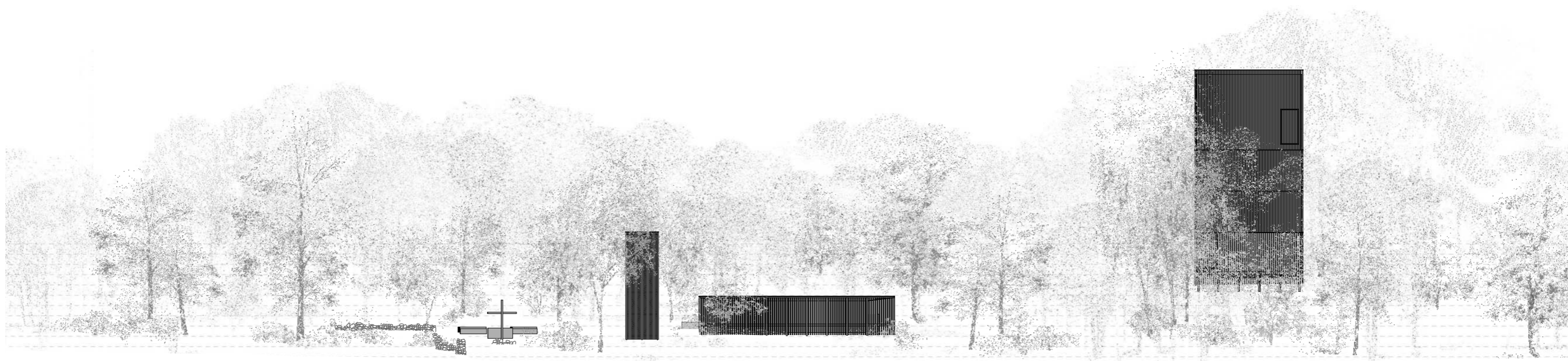
*bejárati toldalékok*

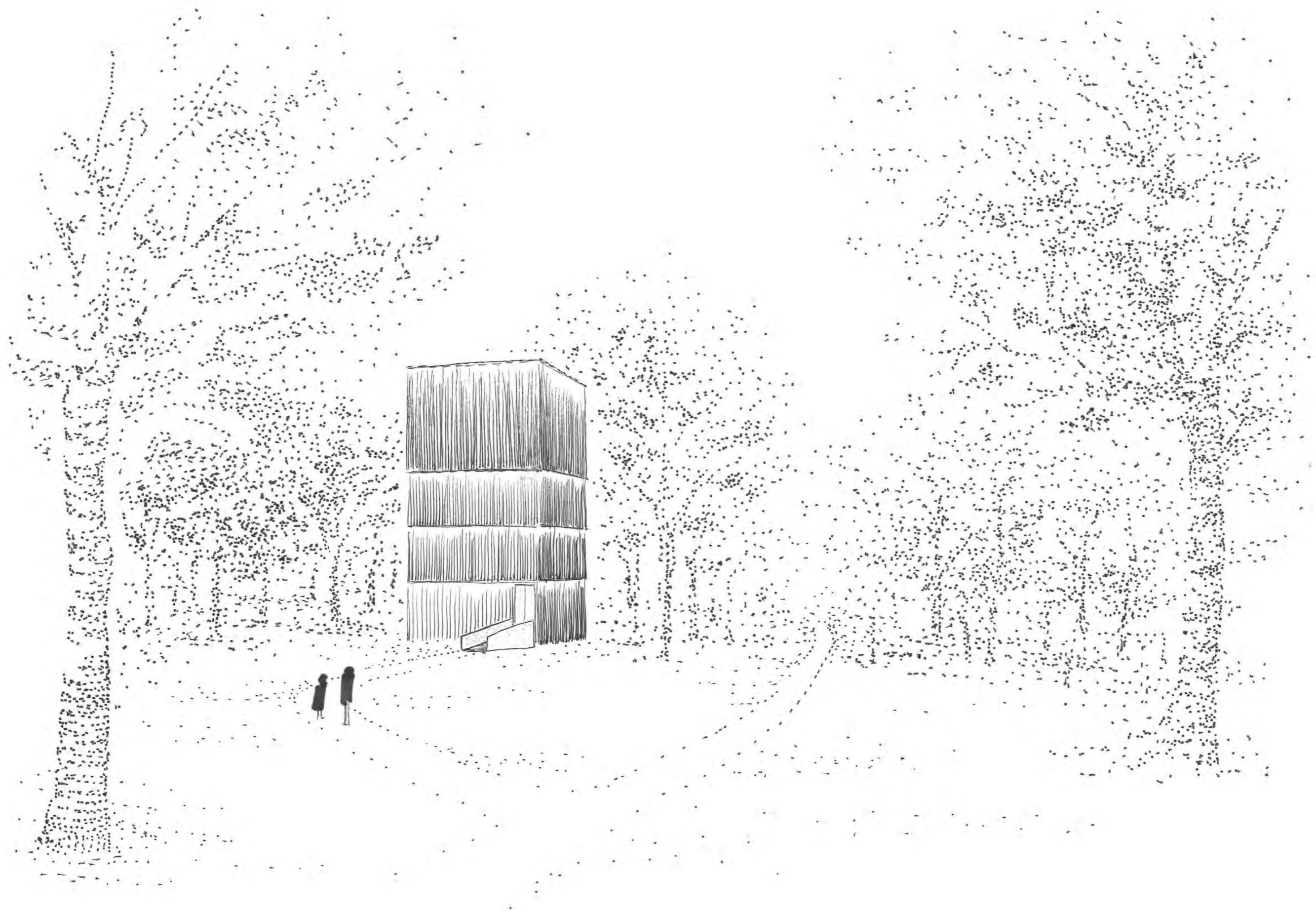








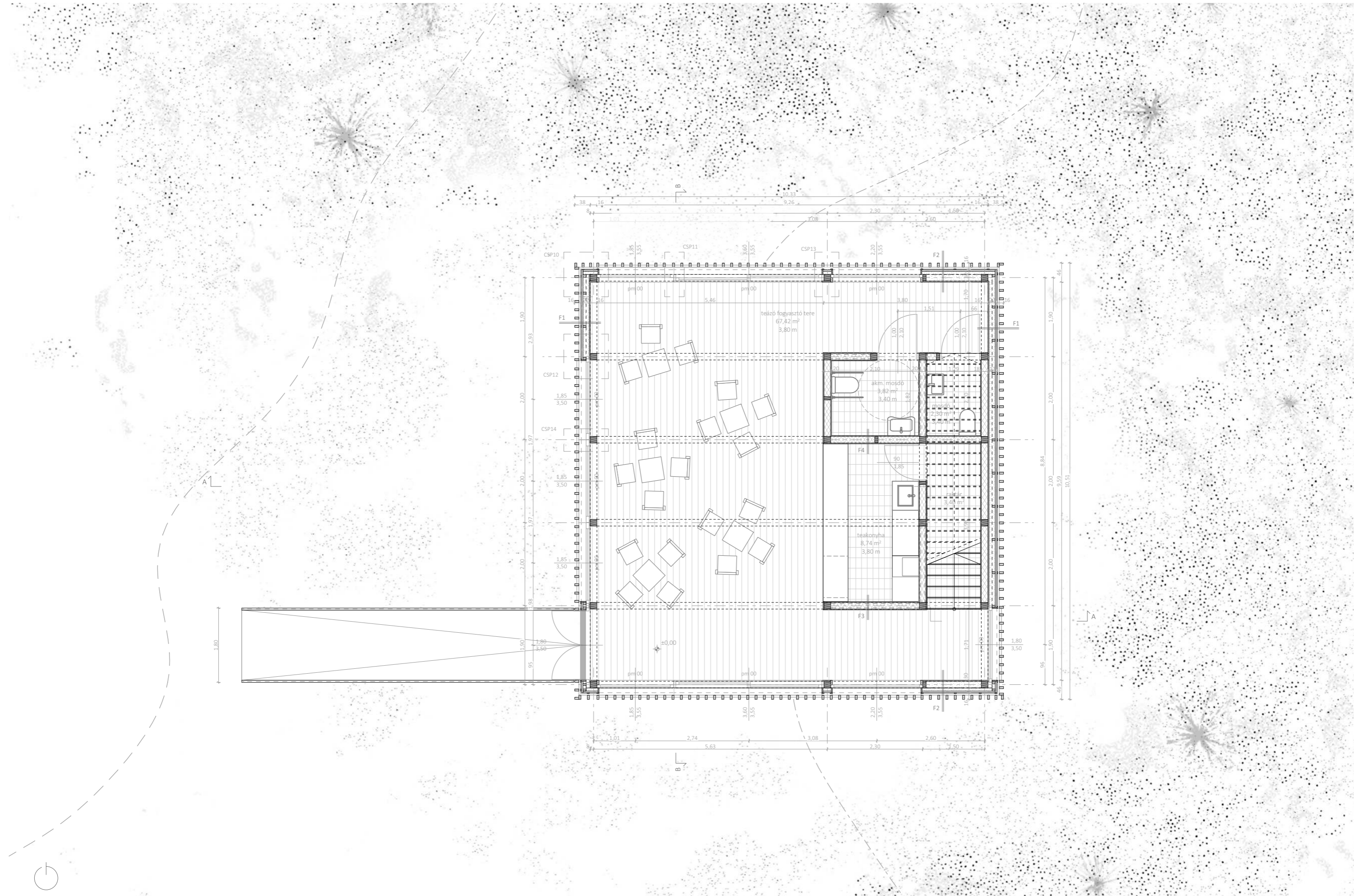




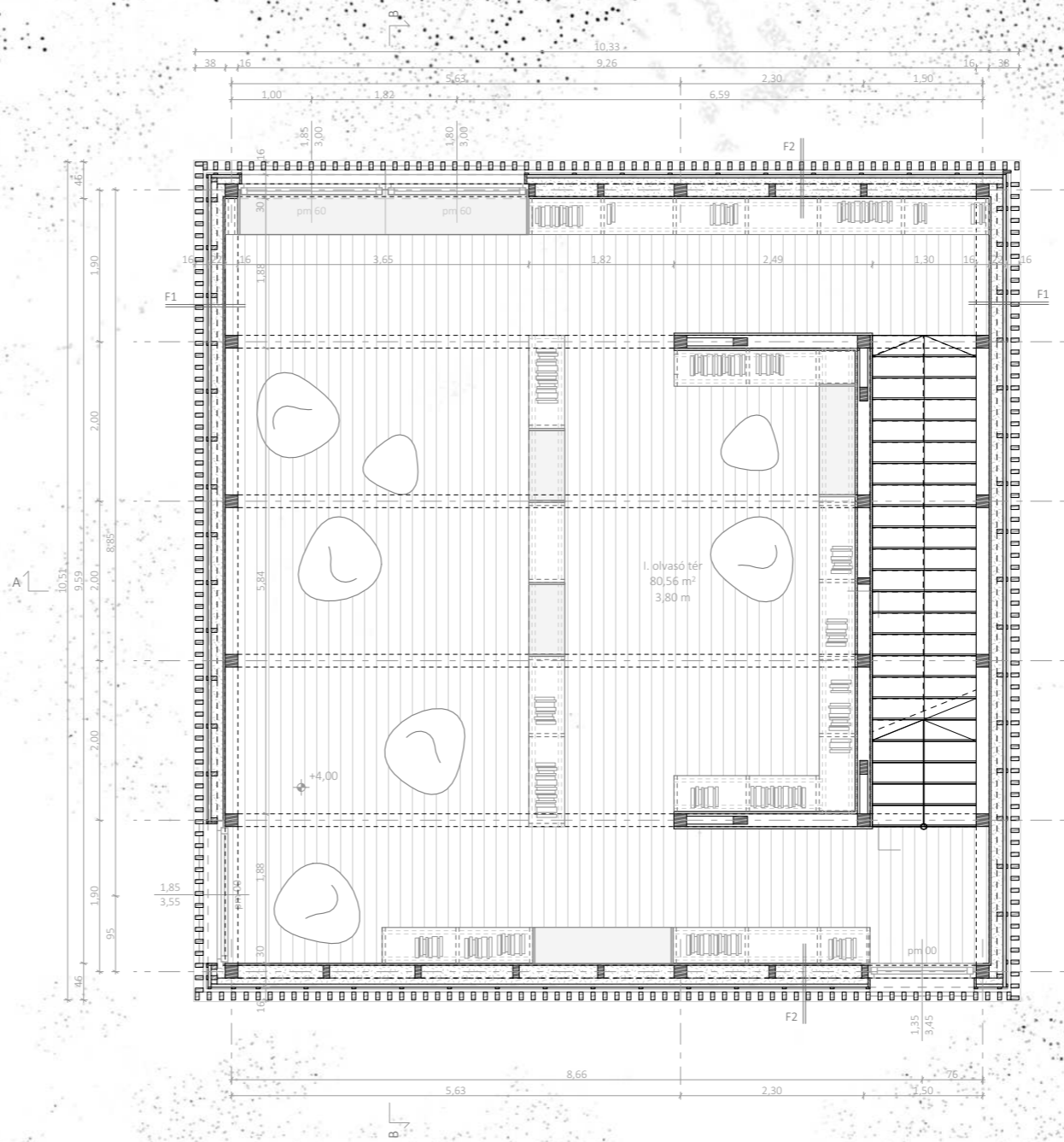
## OLVASÓ TORONY

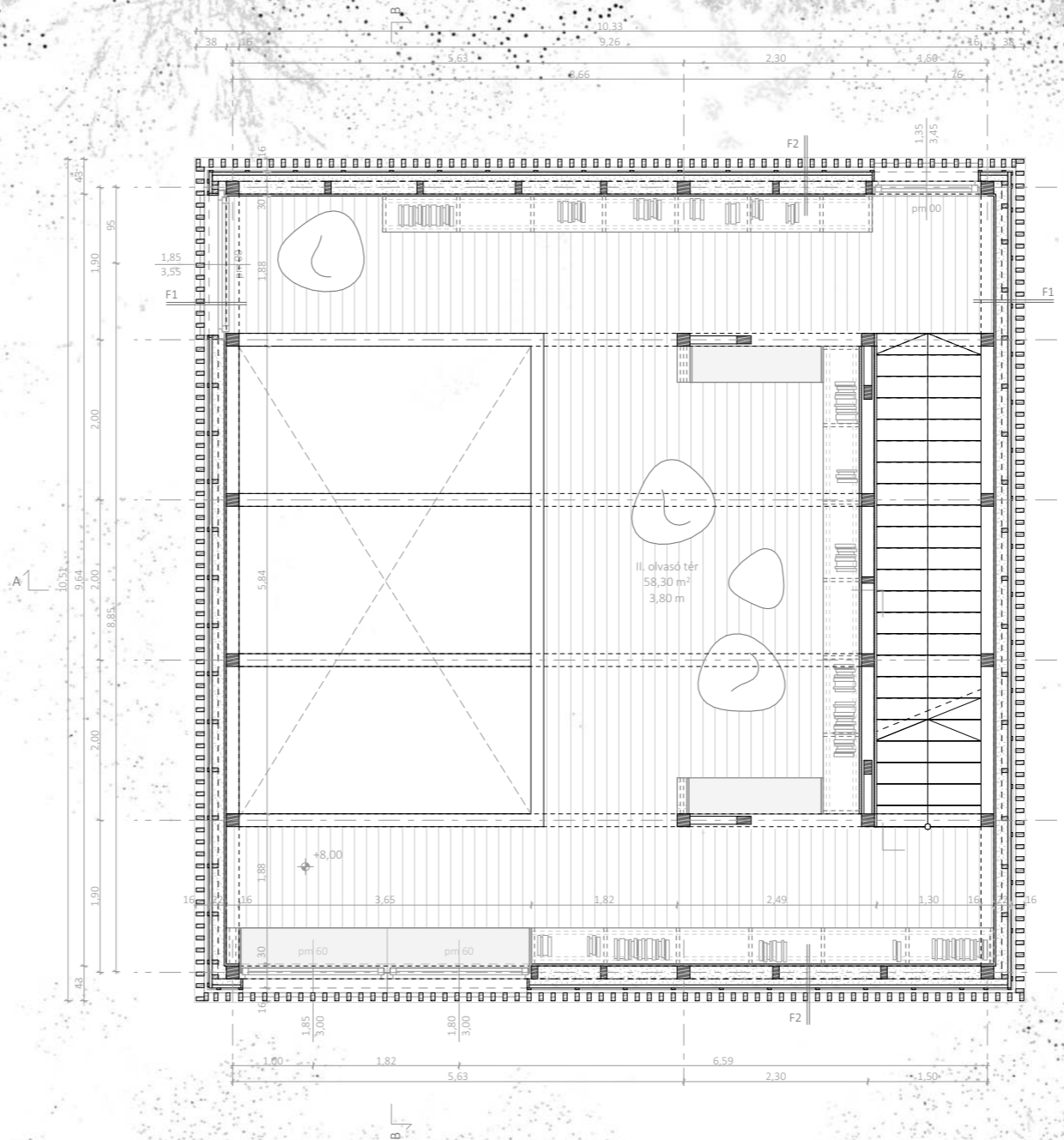
A jellemző megérkezési irányból egy tisztáson haladunk át. A tisztás a megérkezés és az átvezetés helyszíne. A torony a kolostor külső udvarát keretező védőtornya fölé magasodik. Az olvasótorny a védőtornyhoz hasonlóan erős sugárzó égiségű tömegével üdvözöl minket. A fogadóépület földszintjén elhelyezett teázó csempész állandó jelenlétet a helyszínrre. Az emeleti három szinten kapnak helyet az olvasóterek. Az emeleti átriumos tér egy téregységként kezelendő, melyben a galériászerű szintek vannak behelyezve. A koncepcionális indíttatás miatt a teázóra nem, mint egy teljeskörű vendéglátói egységre, és a az olvasóra nem, mint könyvtárra kell tekinteni. A funkcionális követelmények a tevékenységek élményszerű megjelenítése érdekében sokkal szabadabban kezelendők.



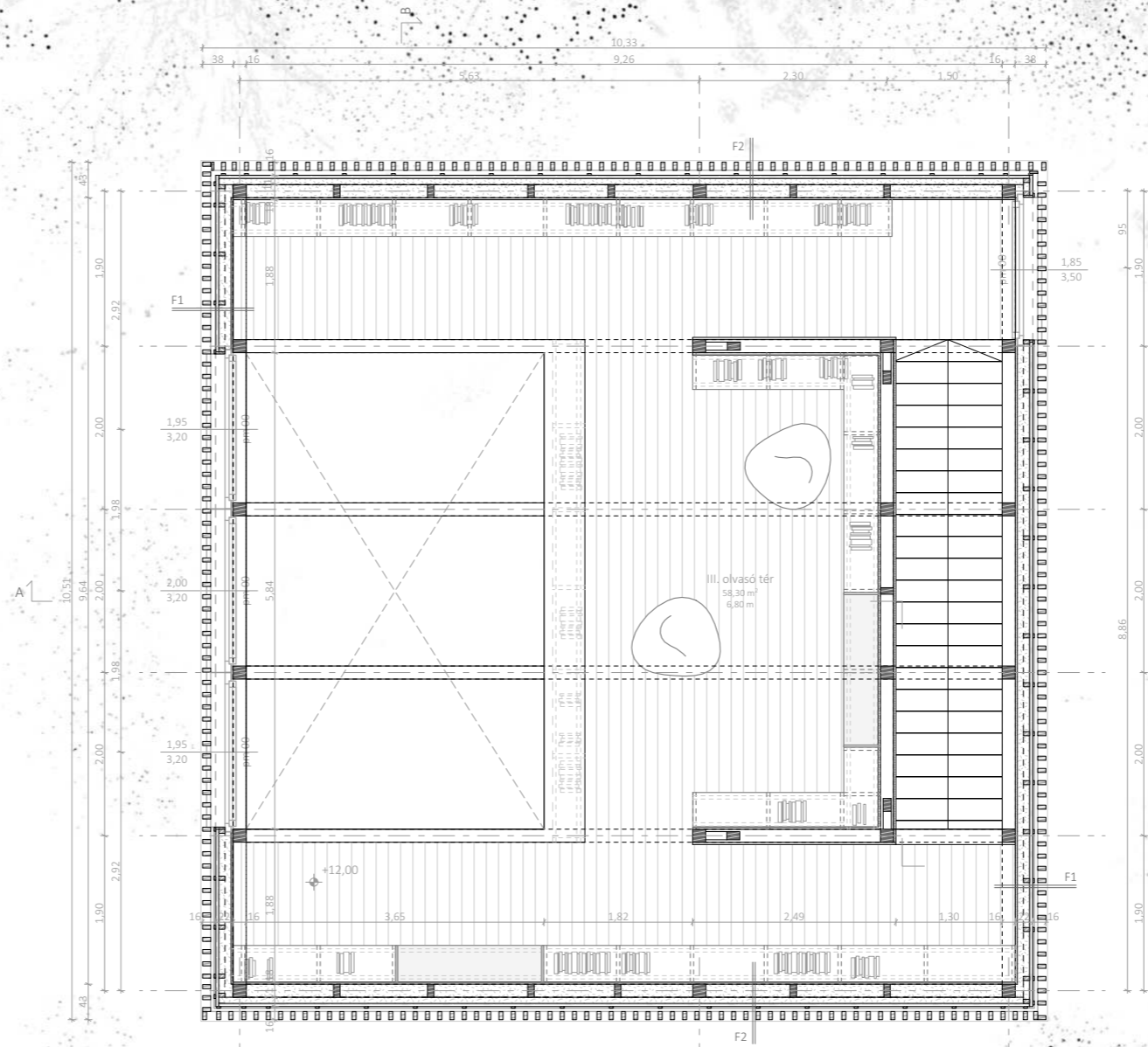




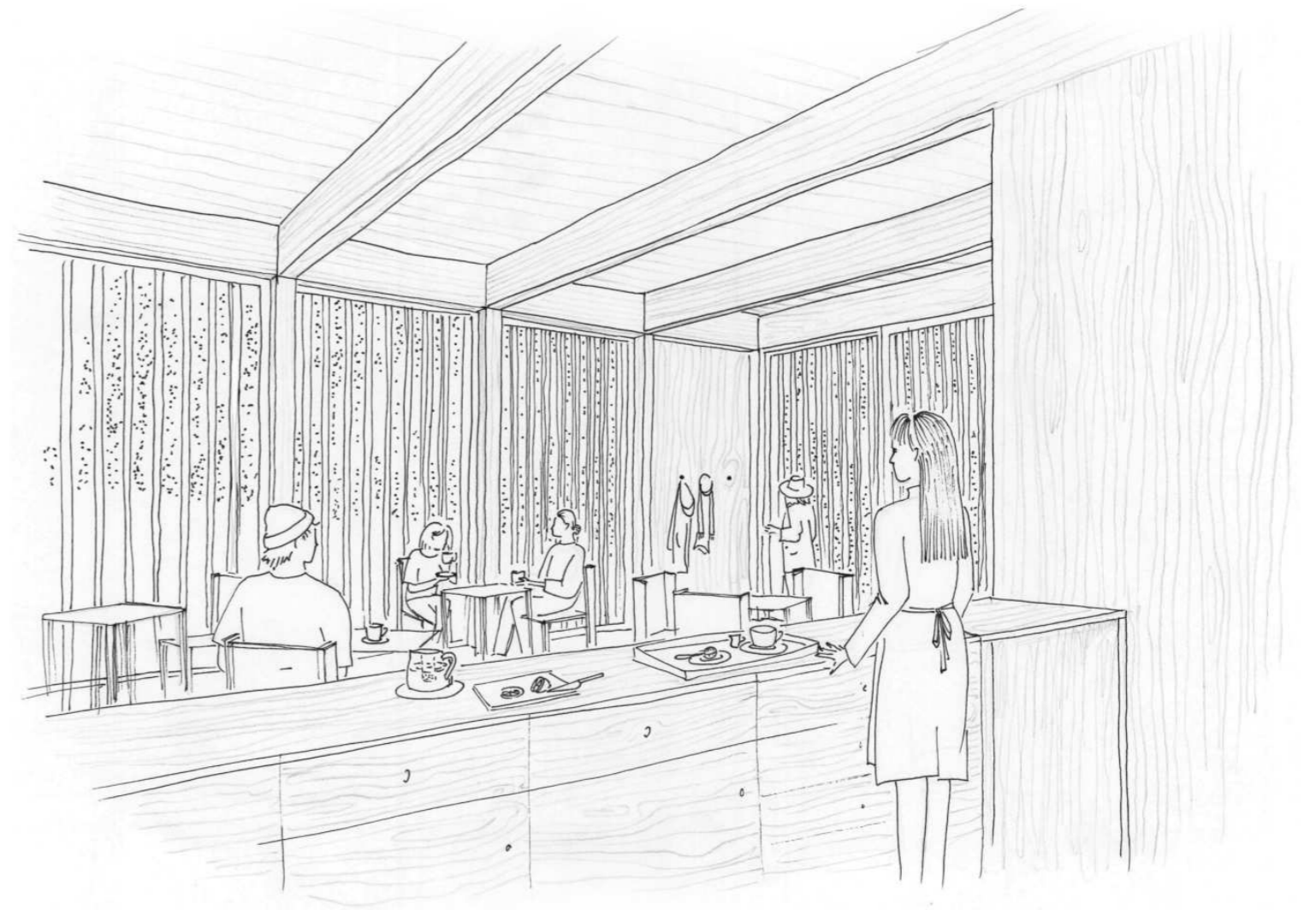
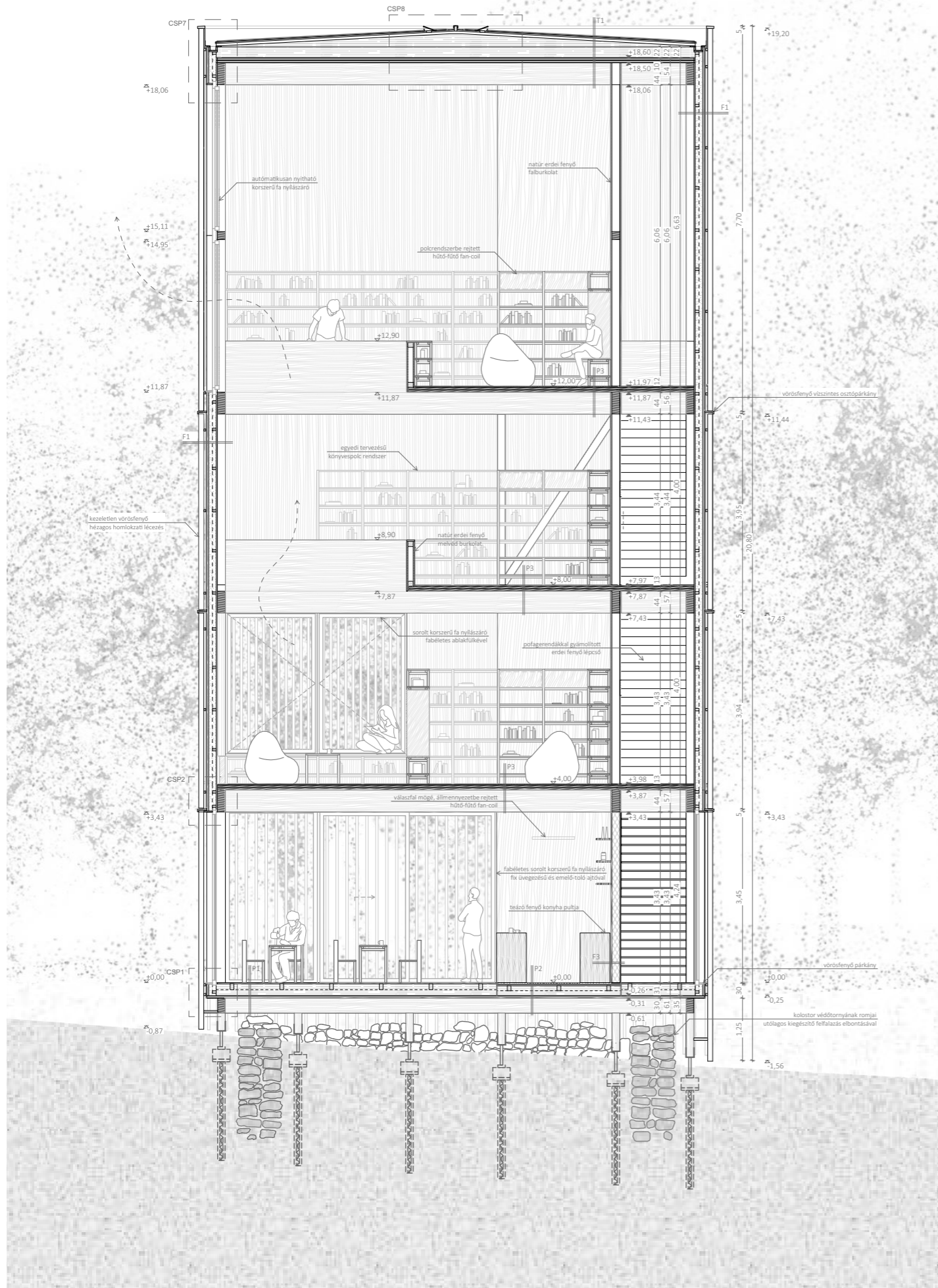




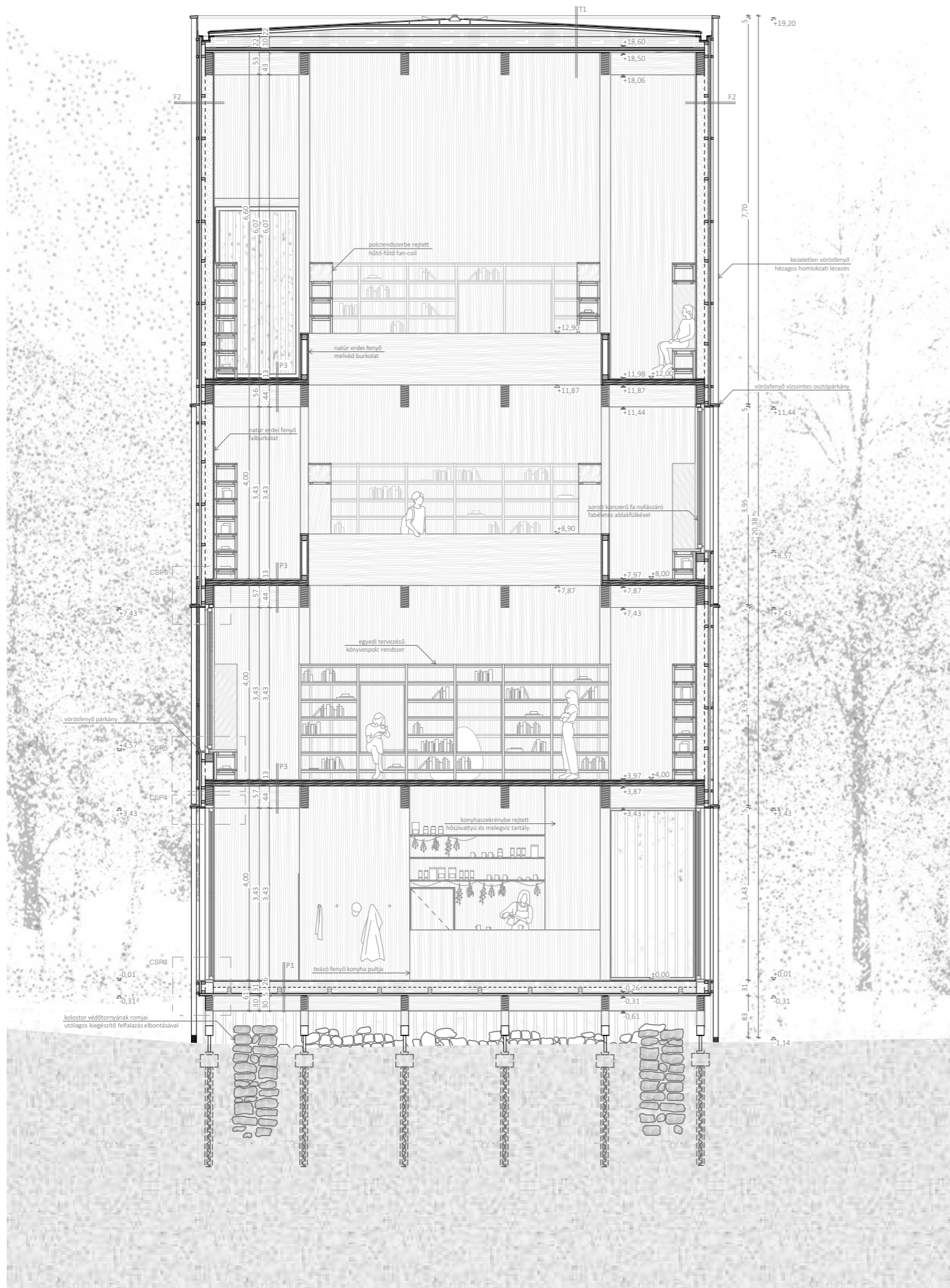






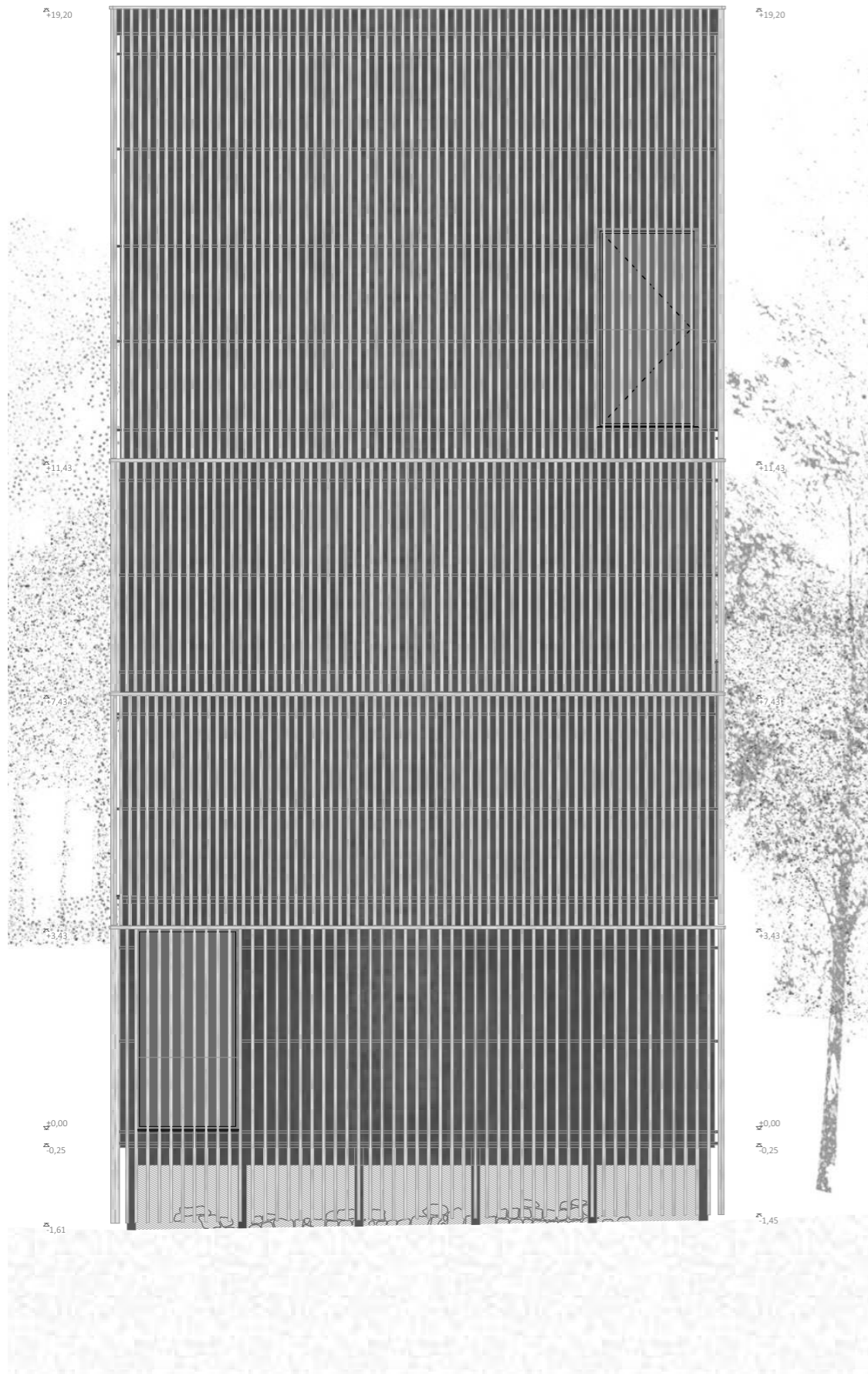


TORONY\_A-A METSZET

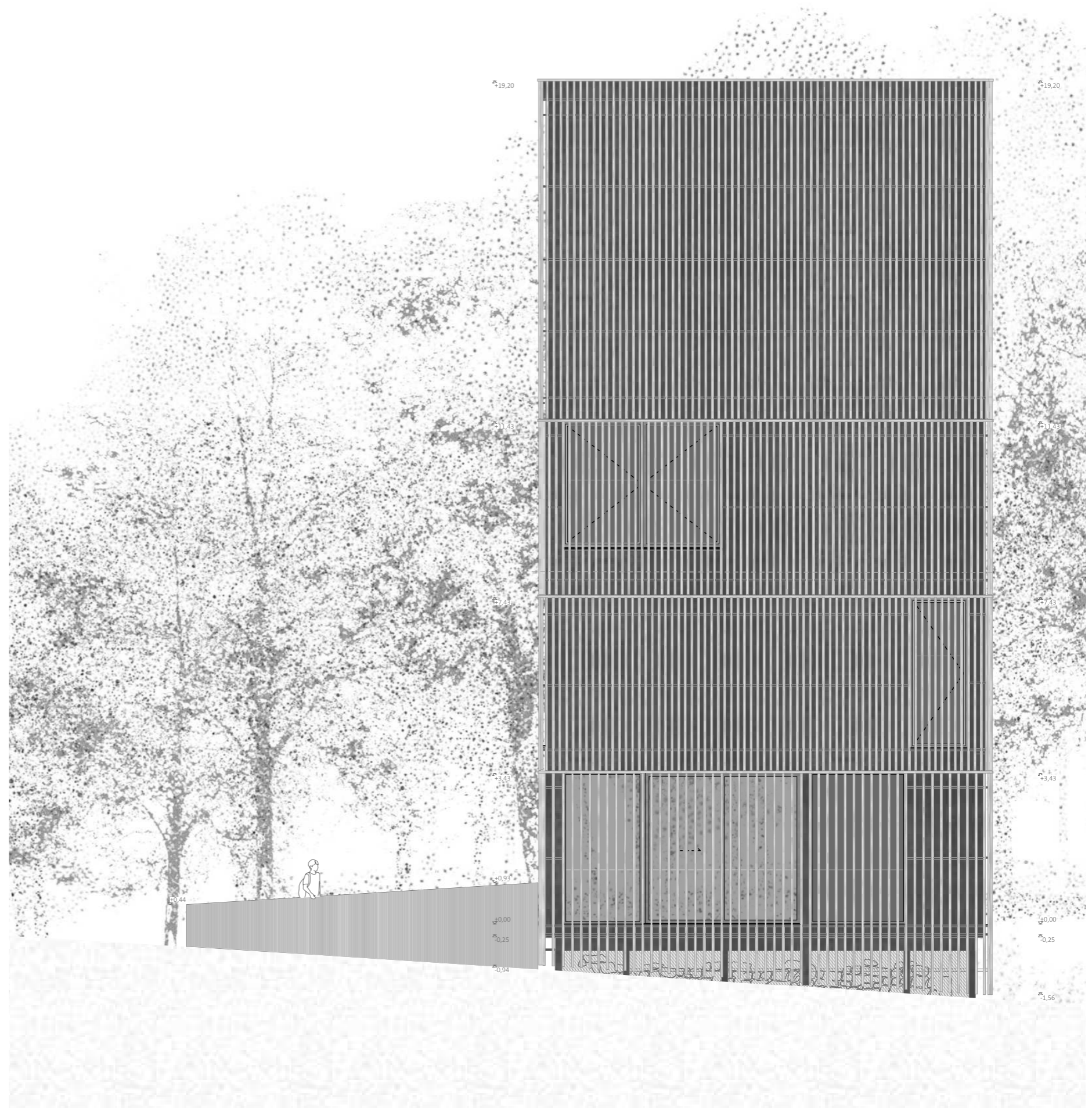


TORONY\_B-B METSZET



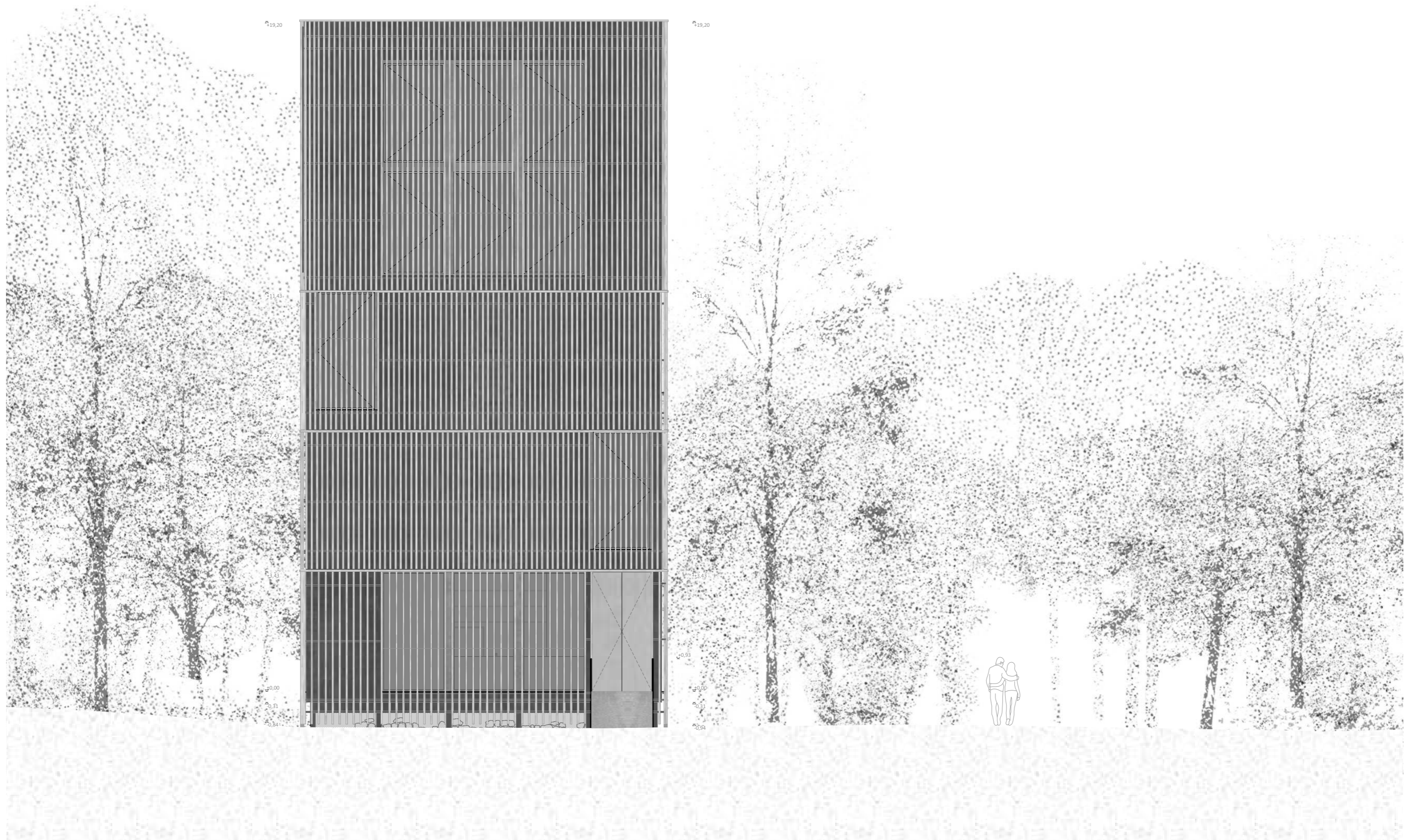


TORONY\_ ÉSZAKI HOMLOKZAT



TORONY\_ DÉLI HOMLOKZAT

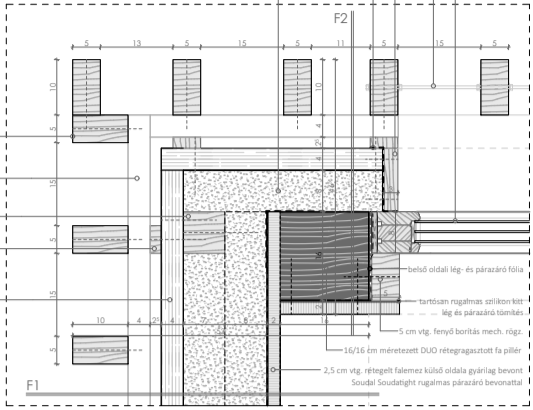




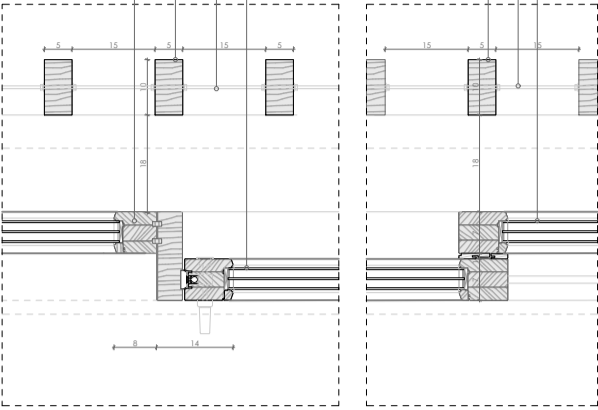




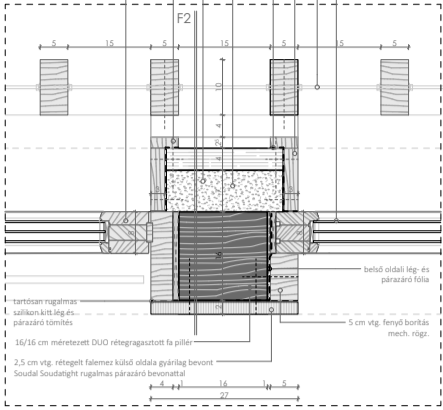
CSP10



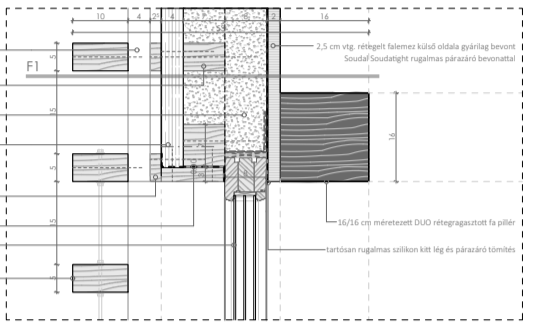
CSP11



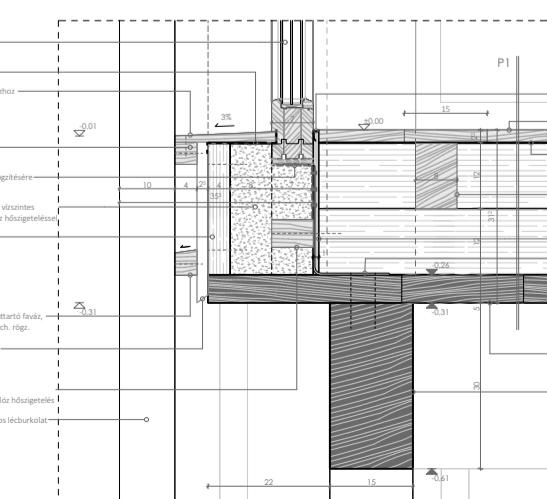
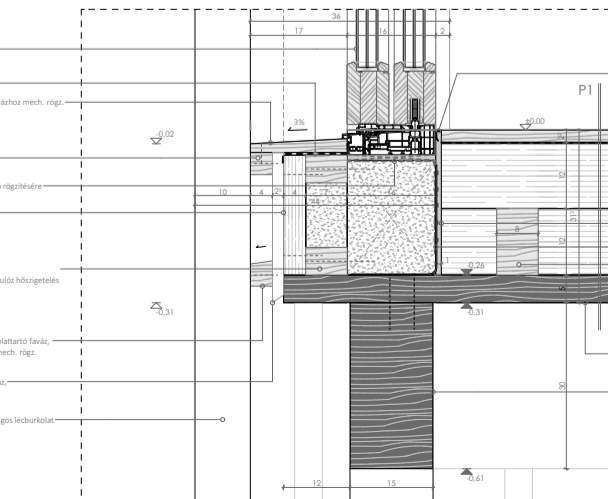
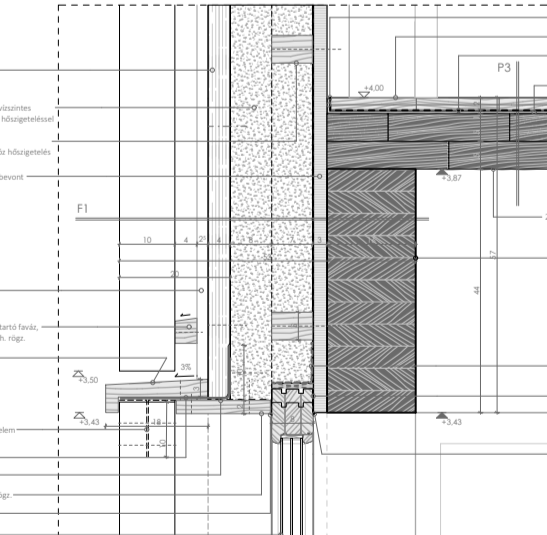
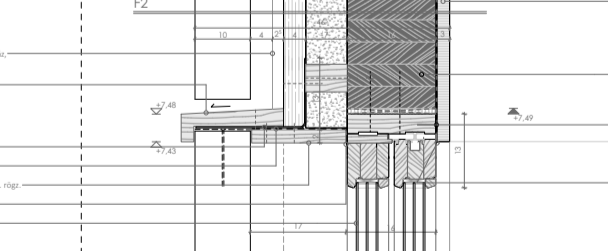
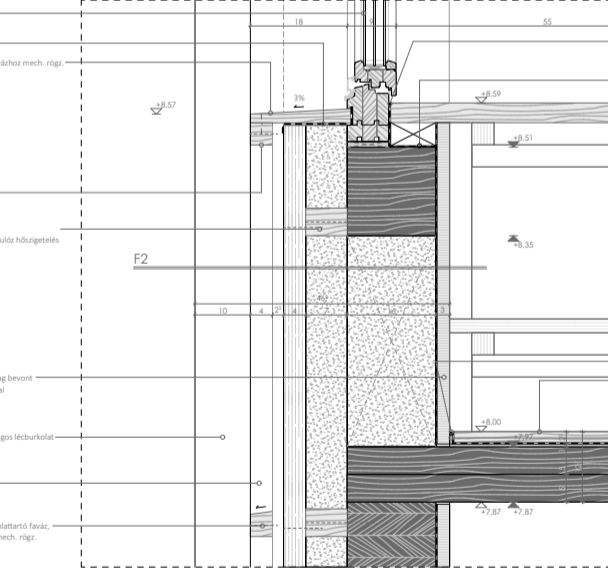
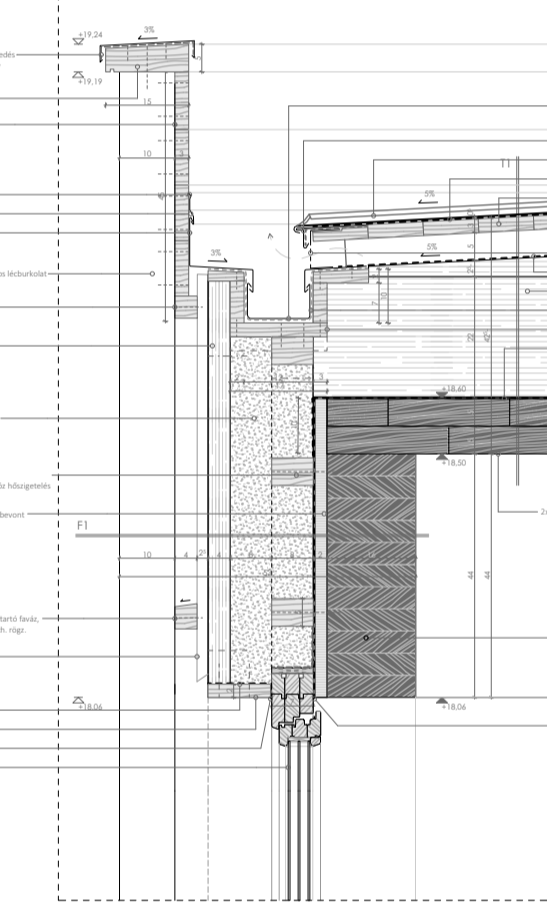
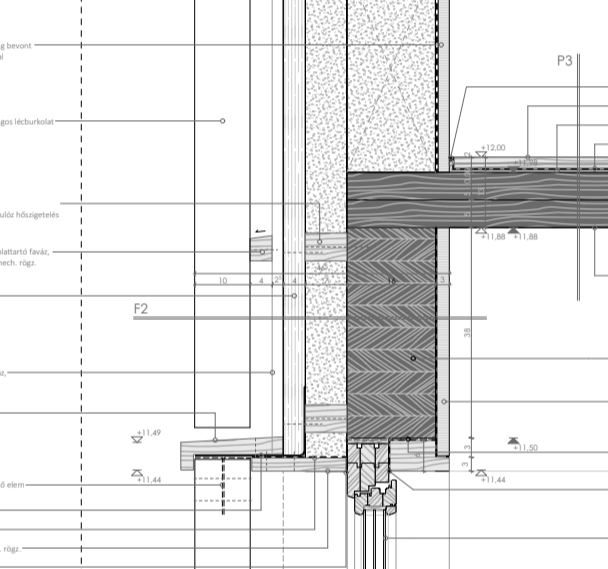
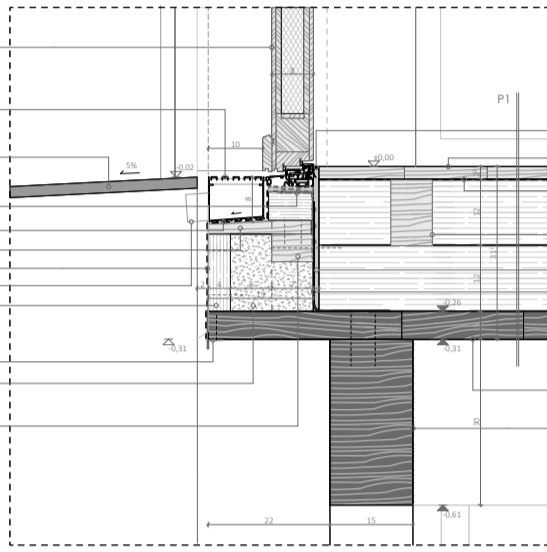
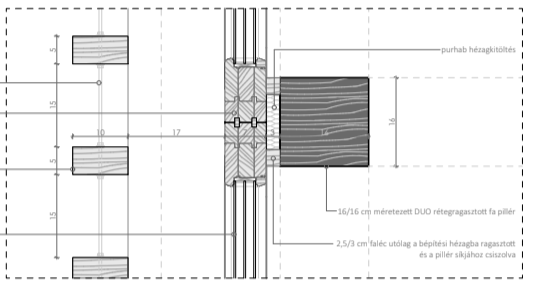
CSP13



CSP12



CSP14

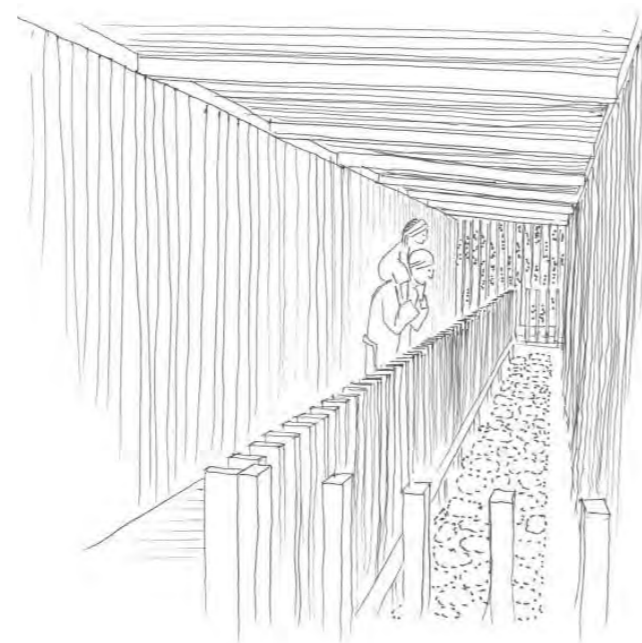


## PAVILONNAL HATÁROLT KERT

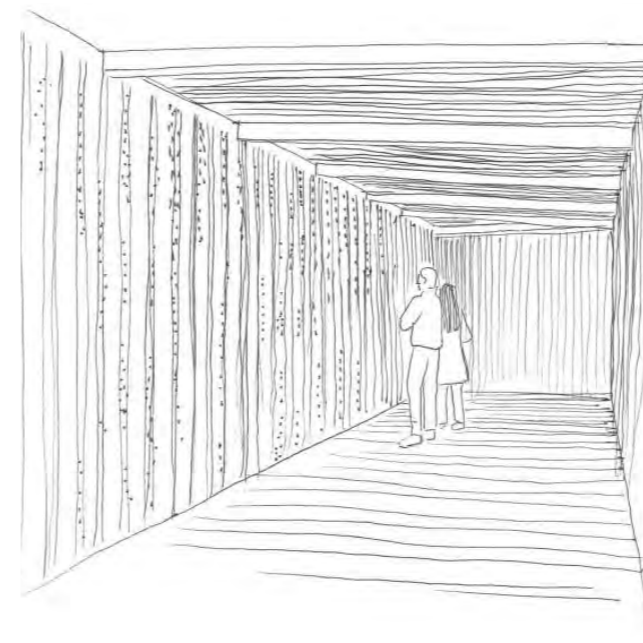
A szerzetesek területen folyó egykori munkáját a belső kerengőudvar kertjének helyén kialakított fűszer- és gyógynövény kert idézi meg újra. A kert a kétkézi fizikai munkát szimbolizálja, mely párhuzamba állítható a kolostor egykori virágzásával. A kertben termett növények a torony teázójában megvásárolhatók a látogatók számára, minimális bevételt biztosítva az építmények fenntartásához. Viszont, a kétkézi munka alatt érthetjük a szerzetesek misszionárius és oktatói tevékenységét is, melynek eredménye volt az egykori kolostor épületei is. A keret körülölelő pavilon, mely a kerengő folyosók egykori falaihoz igazodik, egy különös elvi tárgy, ami az építészeti archetípus történelmi előképére reflektál. Ellenben nem célja a folytonos körkörös haladás során a kertre való fókuszálás. A pavilon oldalai a kolostor egykori négy dimenzióját jelenítik meg didaktikusan és nem didaktikusan. A haladás során a tér megnyitásai különböző irányokba terelik a figyelmet: a kertre, a kolostor origójára; a romokra, mint a részben láthatatlan, de egyetlen ténylegesen érzékelhető dimenzióra, a tájra, mint horizontális dimenzióra a kolostor kiterjedtségére, illetve az égre, mint vertikális dimenzióra a kolostor volumenére. A pavilon kialakítása időtlen, részletek nélküli egyszerűsége törekszik.



BETEKINTÉS A KERTBE  
*az origó*



LETEKINTÉS A ROMOKRA  
*a múlt dimenziója*

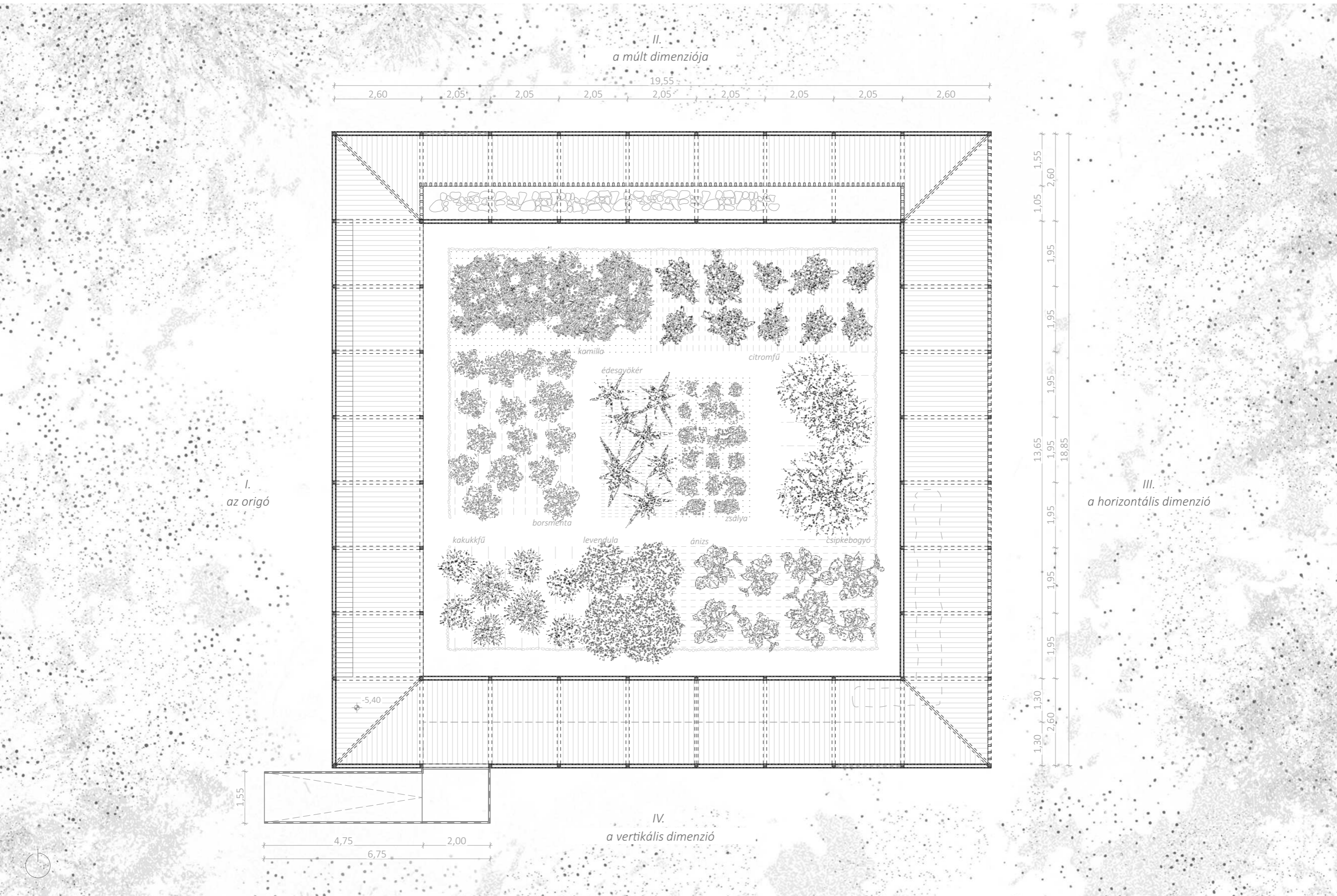


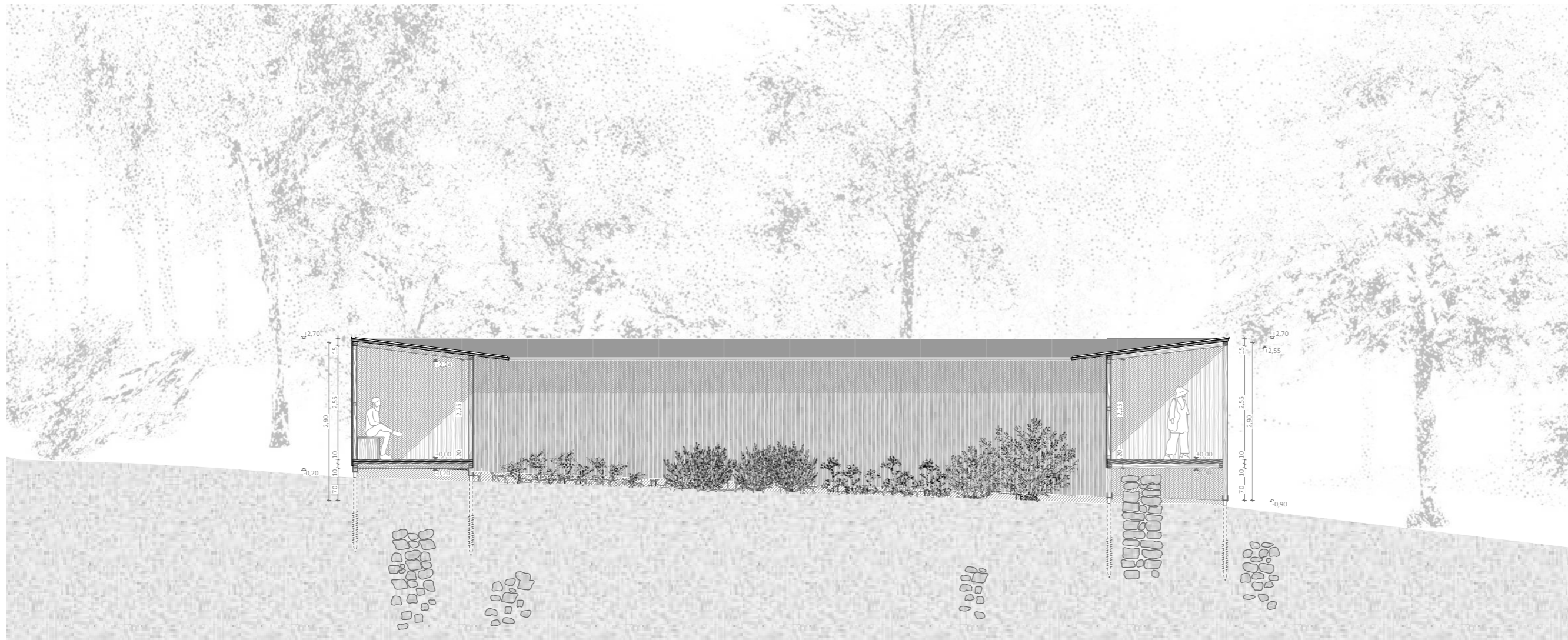
KITEKINTÉS A TÁJRA  
*a horizontális dimenzió*



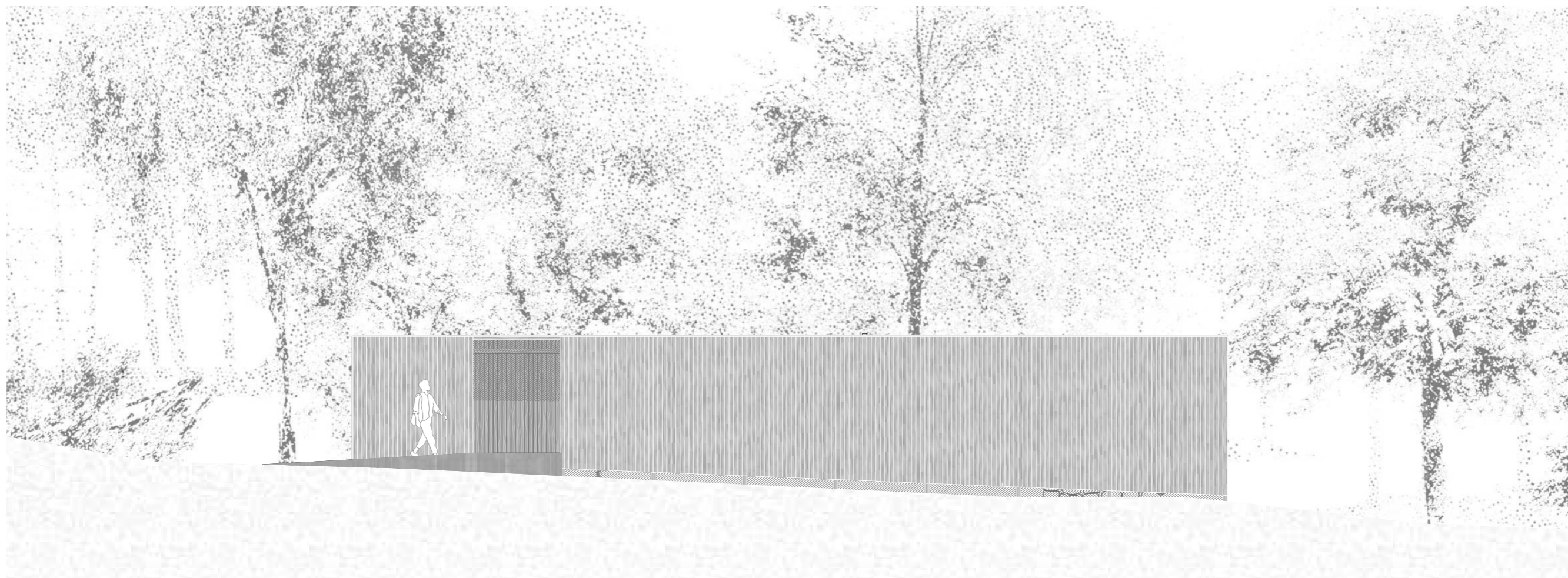
FELTEKINTÉS AZ ÉGRE  
*a vertikális dimenzió*







PAVILONNAL HATÁROLT KERT  
\_ A-A METSZET

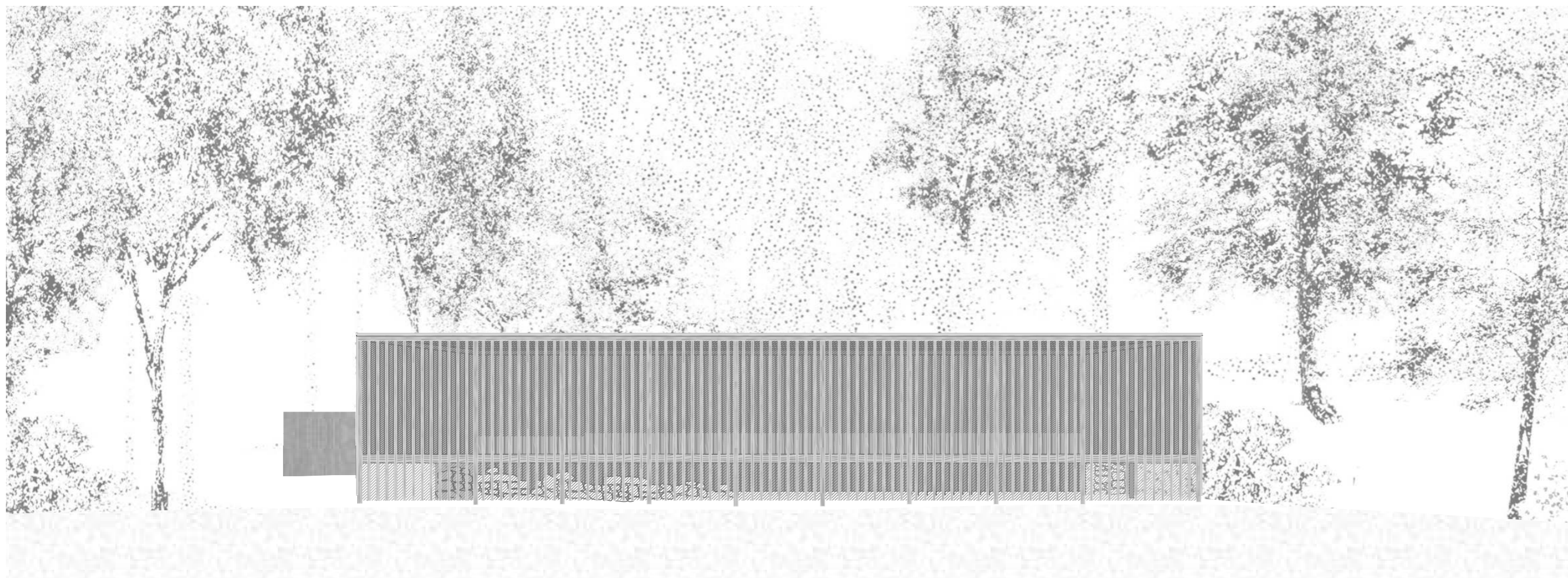


PAVILONNAL HATÁROLT KERT  
\_ DÉLI HOMLOKZAT

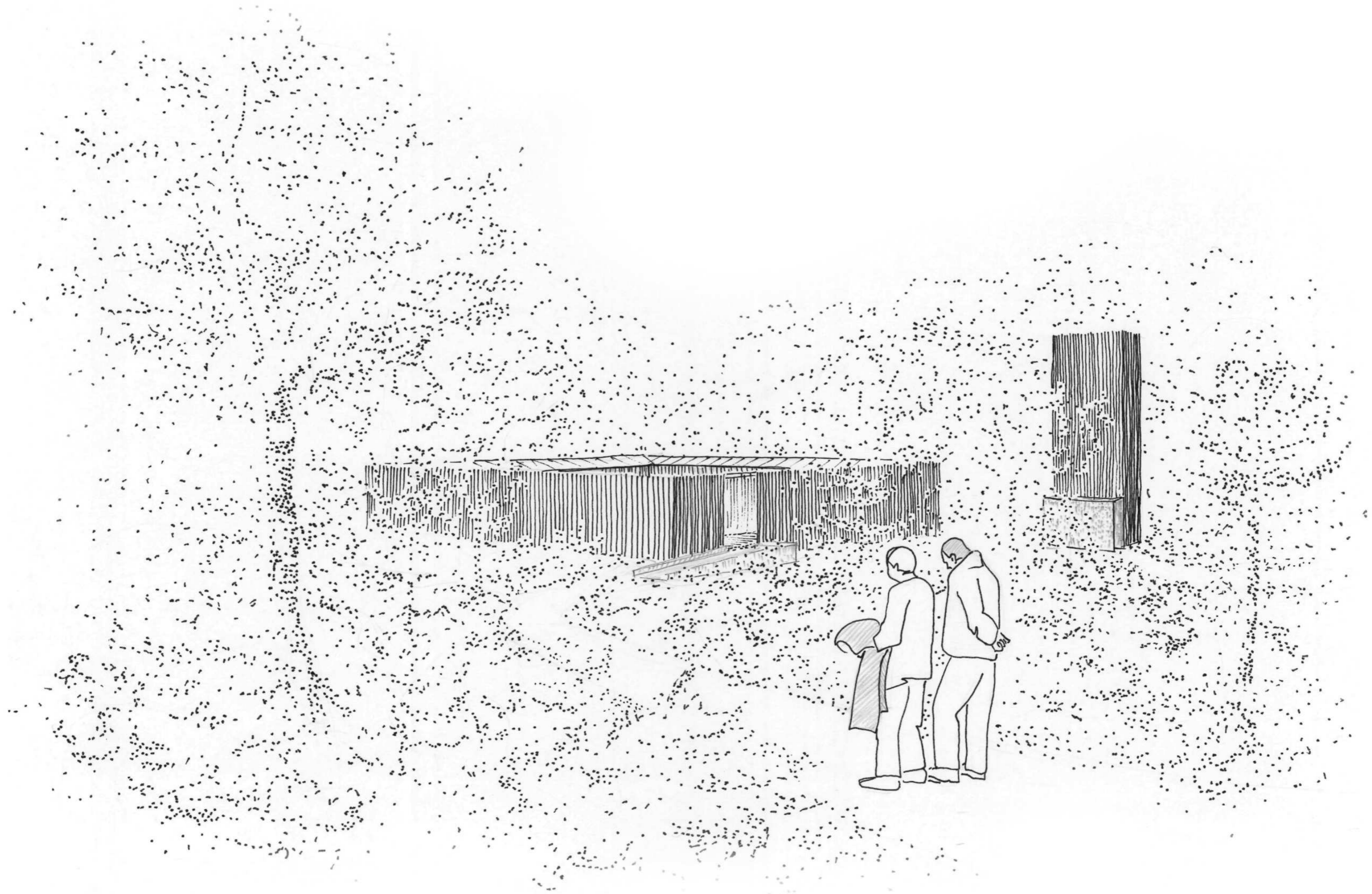




PAVILONNAL HATÁROLT KERT  
\_ B-B METSZET

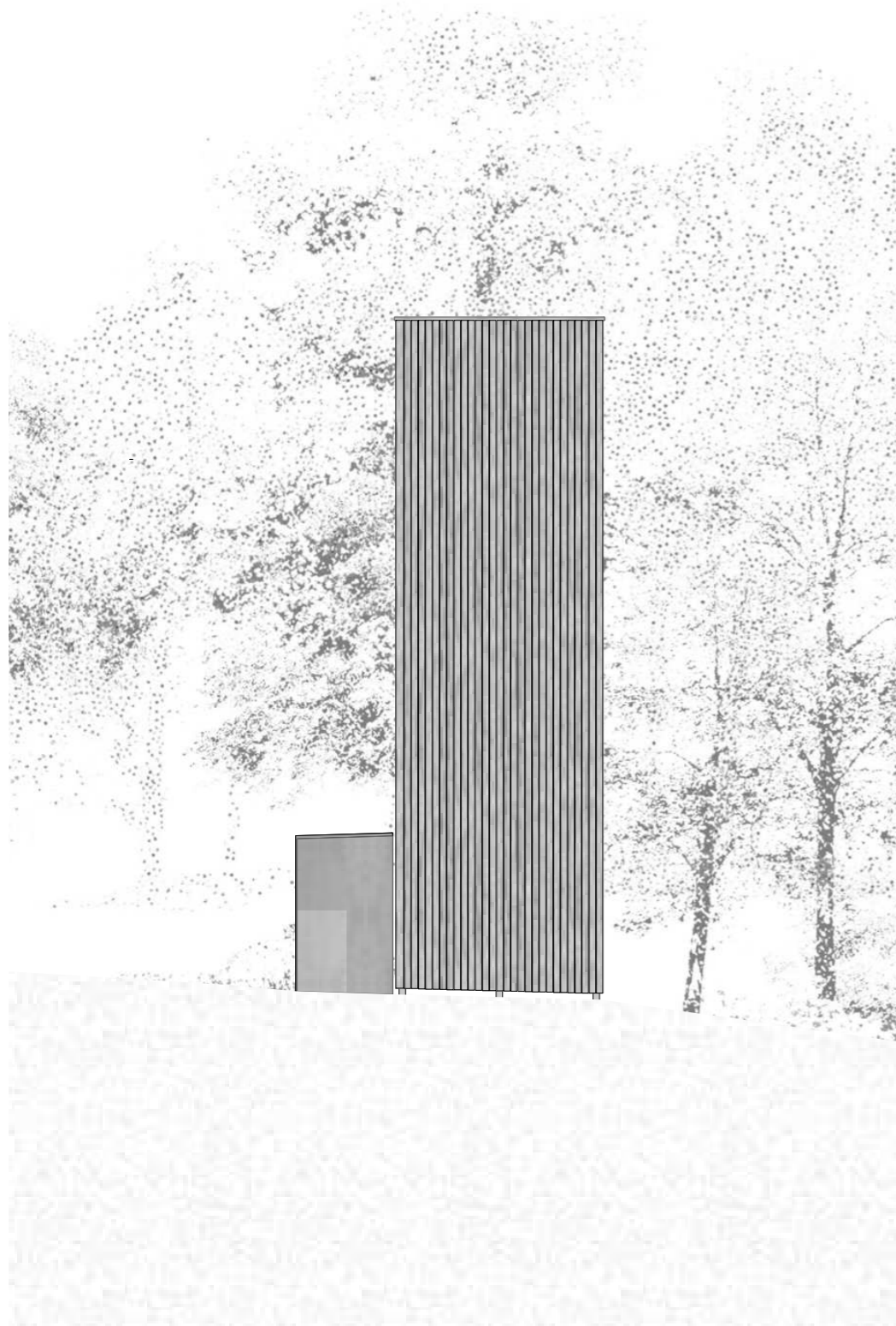


PAVILONNAL HATÁROLT KERT  
\_ KELETI HOMLOKZAT

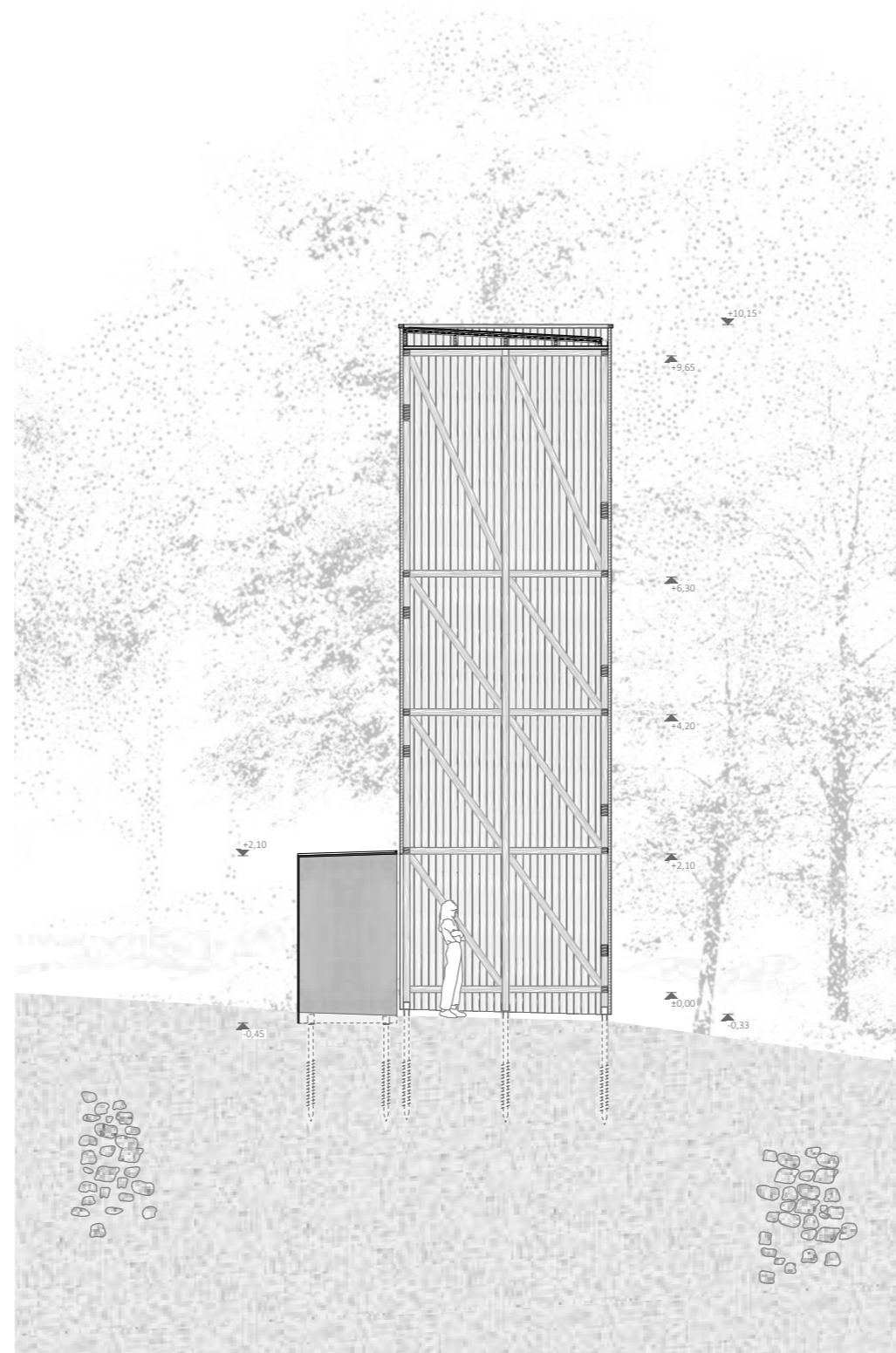




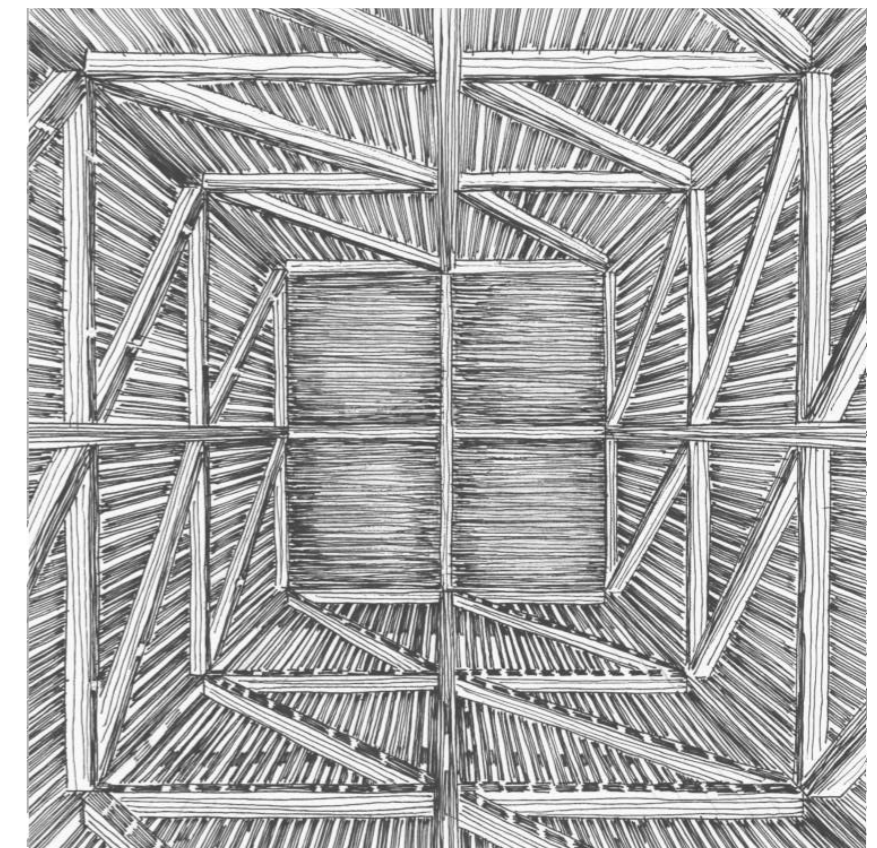
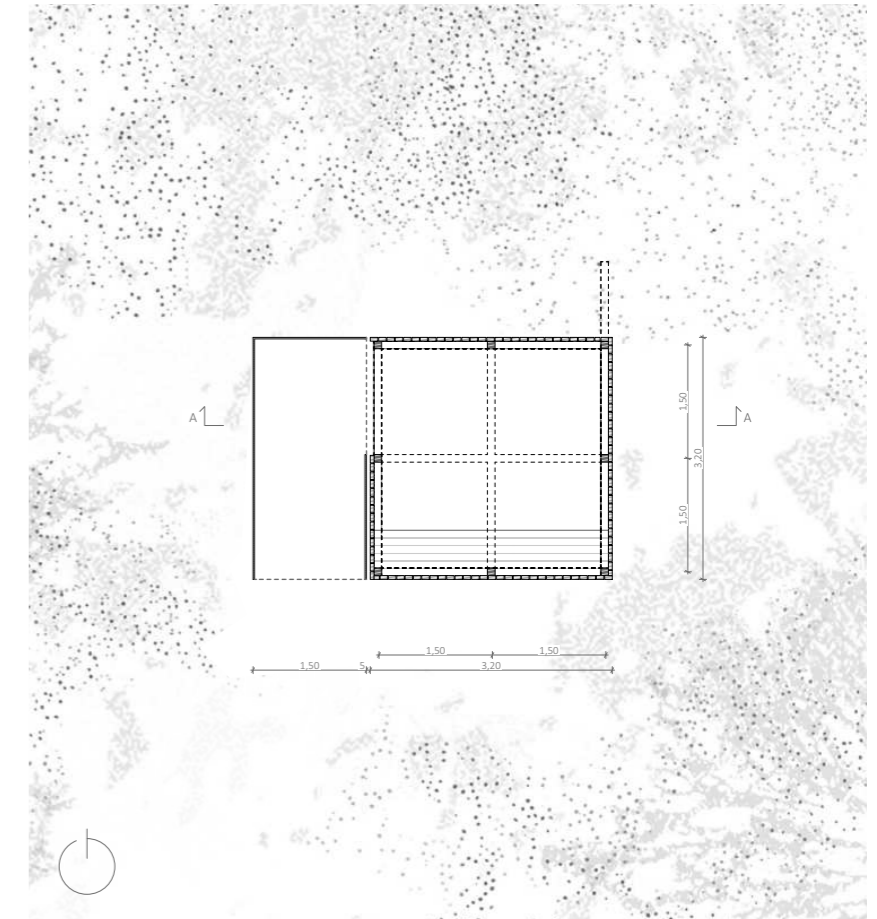
DÉLI HOMLOKZAT



A-A METSZET

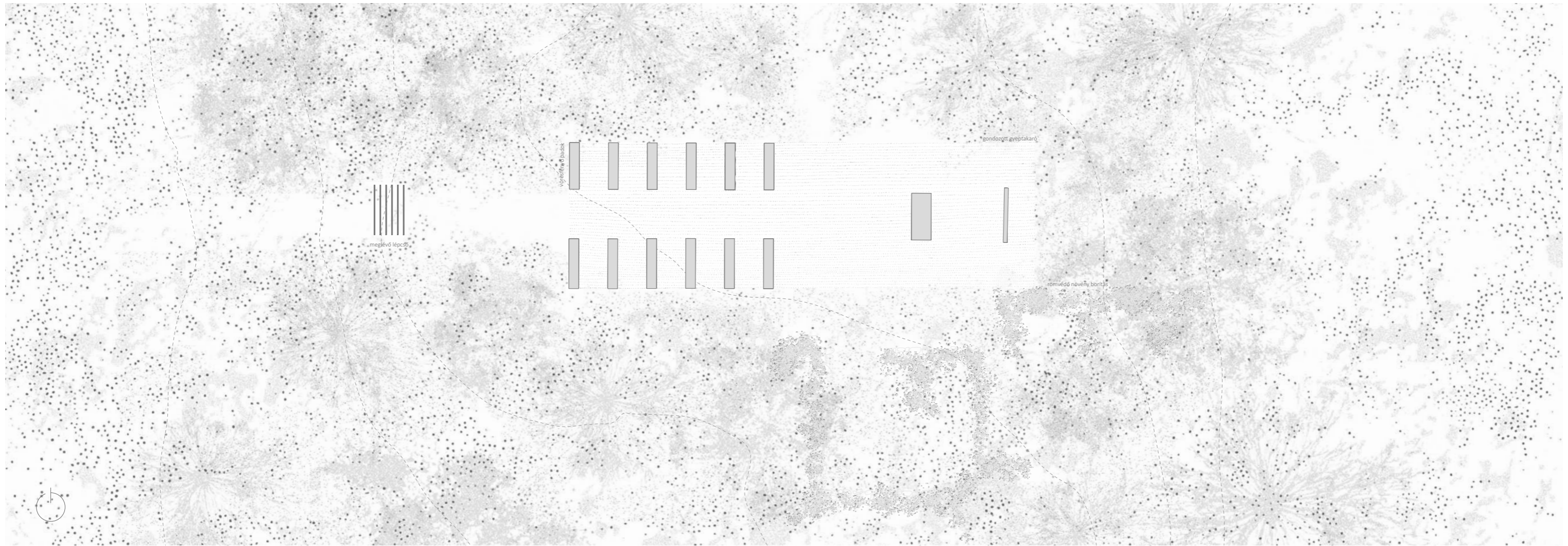


ALAPRAJZ



### MERENGŐ TÉR

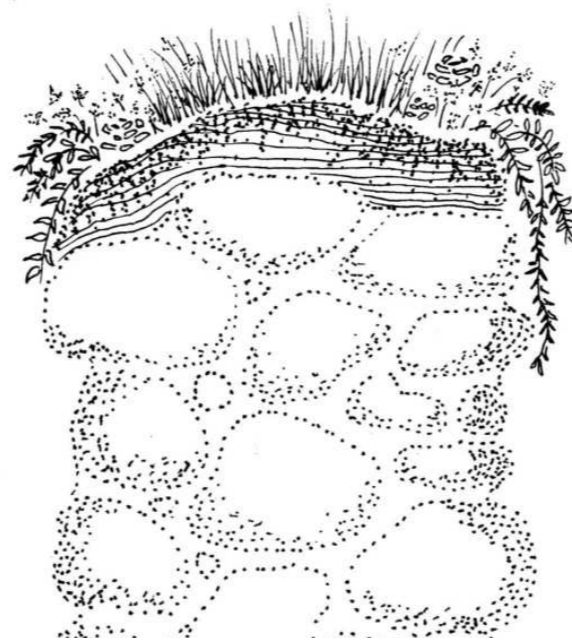
A merengő tér az elmélkedés színtere, egy egyszemélyes, emelt belmagasságú tér. Ugyan az ereklie kápolna helyét jelöli ki, de nem szakrális tér létrehozása volt a cél. A merengő a profán és a szakrális terek határán álló építmény, mely direkt szimbólumoktól mentes, de szakrális atmoszférával rendelkezik. A használóra bizza a megítélést. Az építmény a külvilágtól teljesen elzárt, tulajdonképpen egy védett búvóhely, ahova elvonulhat az ide látogatók. Sötét terébe a gyalultatlan homlokzati lécezés egyenletlen hézagjai között szűrődik be a fény.



## SZABADTÉRI TEMPLOMTÉR

A negyedik elem, a szabadtéri templomtér jelenlegi formájában is különösen erős atmoszférával rendelkezik. A sűrű erdő eldugott tisztásán üldögélve úgy érezhetjük, hogy megáll az idő körülöttünk és lelkünk elcsendesül. Nem véletlen, hogy a hívők és a világból kiszakadni vágyók rendszeresen látogatják a nap több időpontjában a helyet. A templomtere nem igényel újabb épített elemet, ami csak elfedné vagy megmásmátaná a hely jellegét, így csak a jelenlegi használat kiegészítése és az atmoszféra továbbberősítése volt a cél. Az elhelyezett térbútorok és liturgikus elemek anyaghasználata és formálása egyszerű és letisztult. A gondozott tisztás szűkítésével a fák és sűrű növényzet a templomtér falaivá válnak, mely évszakra változtatja formáját, újabb és újabb arcát mutatva. A tér lefedés pedig az ég, mely végtelen teret enged a fohásznak. A területen található felszíni romok tetejére növénytakaró készül a romok védelme érdekében.

*rom tetején helyi gyeptalaj nedvesség bejutás ellen*



*széleken varjúháj a függőleges felületek eróziója ellen*

*5-10 cm vtg. ültetőközeg hőmegtartás érdekében*

ROMVÉDŐ NYÖVÉNYTAKARÓ KONCEPCIONÁLIS RÉSZLET



*"soft capping", Hailes Apátság, Anglia*







