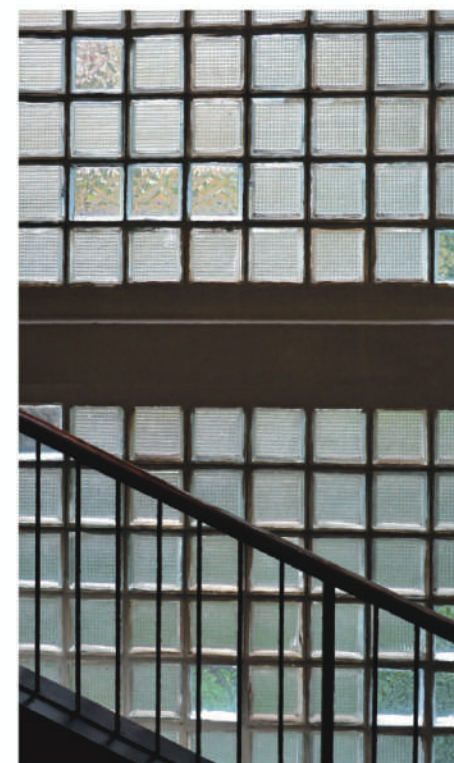


TOVÁBB LOBOG A LÁNG
-EGY KAZÁNHÁZ ÚJJÁSZÜLETÉSE-

SEMSEI ANNA DÓRA, SZAKÁCSI MÁRTON
KONZULENS: KRONAVETTER PÉTER

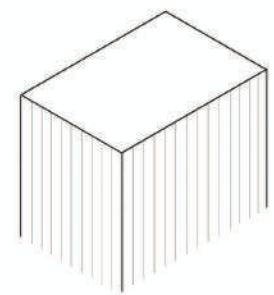


A Magyar Jakobinusok tere 2-3. szám egy tipikus 12. kerületi bérház, a XXI. századra oly jellemző társasházi problémákkal. A lakók összetétele már nagyban különbözik az eredeti, XX. század közepi polgári lakástulajdonosoktól, sokkal diverzebb és folyamatosan változó. Összetartó, tradicionális lakóközösséget beszélgetéseink alapján nem tapasztaltunk.

A tömbház kertjében egy kazánház áll. Ablakai töröttek, a gaz már rég benőtte, a lakók számára pedig terhet jelent. Az ezt körülölelő, burjánzó és elhanyagolt kertbe nem jut eszébe sok lakónak lemenni. A kihalt kert alulhasznosíttósága ugyanakkor rengeteg potenciált is rejt magában.

Évtizedekkel ezelőtt ezek a helyek megfelelő funkciókkal voltak ellátva: a kazánház fűtötte a környéken lakó családok otthonát, a kert pedig egy hangulatos helyszínt biztosított a délutáni beszélgetésekre, kávézásokra, játékokra. Ám a világ változott, a korábbi funkciók már nem elégítették ki az igényeket, a kazánház nem tudta felvenni a versenyt a változó világgal, a kert pedig nem tűnt elég izgalmasnak a 21. századi ember számára, így az senkiföldjévé vált.

A lehangoló látvány ellenére, látogatásunk során rengeteg olyan motívummal találkoztunk, melyek reményt keltettek bennünk, hogy ezen lehet változtatni.



Egy közösség, egy kazánház és egy kert. Mindhárom ugyanazon a helyen osztozik, mégis, szinte semmilyen közös pontjuk nincs jelenleg. A mi feladatunk az volt az elmúlt hónapokban, hogy ezeket összekapcsoljuk, ezzel az élettelen tömbbelsőt újraélesszük, hogy ismét lobogjon a láng.

A fizika törvényei szerint az égéshez három alapfeltétel együttes megléte szükséges: éghető anyag, égést biztosító közeg, valamint megfelelő hőmérséklet. A mi újból lobogó lángunknak szintén szigorúan három feltétel kell: a közösség, a kazánház és a kert. Ezeknek éltetnie kell egymást, folyamatos körforgásban lenniük, ez pedig a legszebb formája a fenntarthatóságnak.

Feltérképezés
Újrateremtés
Megvalósítás

Tervünket három fázisra bontottuk.

Az elsőben megvizsgáltuk a témát, ismerkedtünk a helyszínnel és a közösséggel, majd megfogalmaztuk, céljainkat, hogy **mit** is szeretnénk elérni a tömbbelsőben.

A második fázisban azzal foglalkoztunk, hogy a kitűzött céljainkat, **hogyan** szeretnénk elérni.

A legvégén pedig konkrétan **mivel**, milyen eszközökkel tudjuk ezt megvalósítani.

Feltérképezés
Újrateremtés
Megvalósítás



Fenntarthatóság: Az a fejlődés, amely „anélkül elégíti ki a jelen szükségleteit, hogy veszélyeztetné a jövő generációk lehetőségét saját igényeik kielégítésére”.

-ENSZ 1987

Ebben a szekcióban mi sem lett volna kézenfekvőbb, mint a fenntarthatóság vizsgálatával kezdeni. Ahhoz, hogy a szó definíciójának teljes egészén eleget tudjunk tenni, a fenntarthatóság minden fajtáját meg kell vizsgálnunk.

Építészeti szempontból az a célunk, hogy olyan értéket teremtsünk, mely műszaki és esztétikai értelemben is időtálló. Közben nem feledkezhetünk el a mai változó világunkban az egyik legelengedhetetlenebb szemponttól: a téri rugalmasságról. A jelenlegi funkcióra tervezett tér és annak elemei nyitottak kell, hogy legyenek az idővel megjelenő új funkcionális ötletekre, melyekhez könnyen kell majd alkalmazkodniuk.

Ökológiai szempontból arra törekszünk, hogy a felhasznált anyagok, és a hely üzemeltetése is környezetbarát legyen. Nem növeljük az épület ökológiai lábnyomát további hozzáépítéssel vagy jelentős bontással.

Pénzügyileg szükség van egy olyan megoldásra, mely anyagilag minél hamarabb képes önfenntartóvá válni, kialakítása során pedig annyi anyagi erőforrásra van szüksége, amennyit megengedhet magának a lakóház.

A közösségi fenntarthatóság számunkra azt jelenti, hogy egy olyan közösség alakul ki, amely képes a saját fejlődését és fennmaradását irányítani. Nem évül el és nem hal ki, mint e társasház közösségéhez hasonlóan rengeteg másik. Egy mozgó és életteli közösség.

Mivel a fenntarthatóság utolsó két aspektusa- a közösségi- és pénzügyi fenntarthatóság - hat ki leginkább a funkcióra, így ezeket tovább gondolva kezdtük el kutatásunkat. A fenntarthatóság többi szempontja, a választott funkció téri kigondolásánál vált inkább lényegessé. Később ezek befolyásolták a beavatkozások mértékét, a kívánt téri hangulatot, a hely mobilitásának kérdését és a felhasznált anyagait.

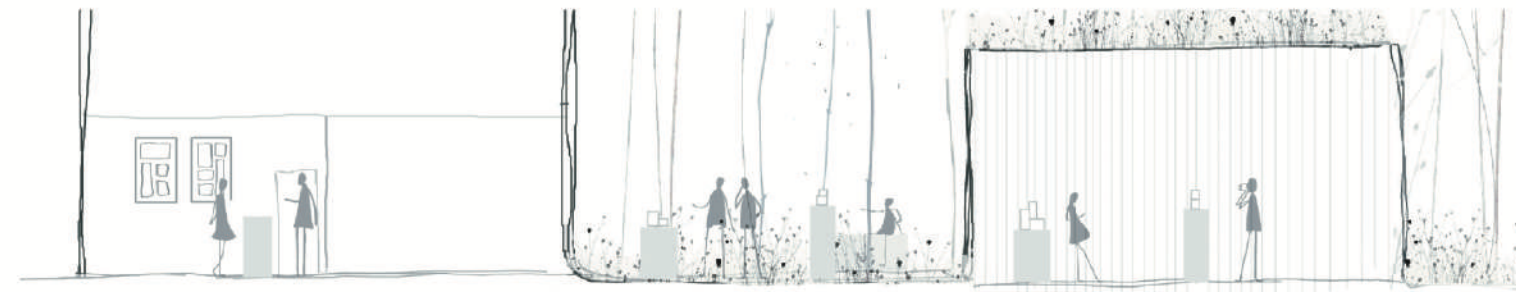


Mit jelent egy élő lakóközösség?

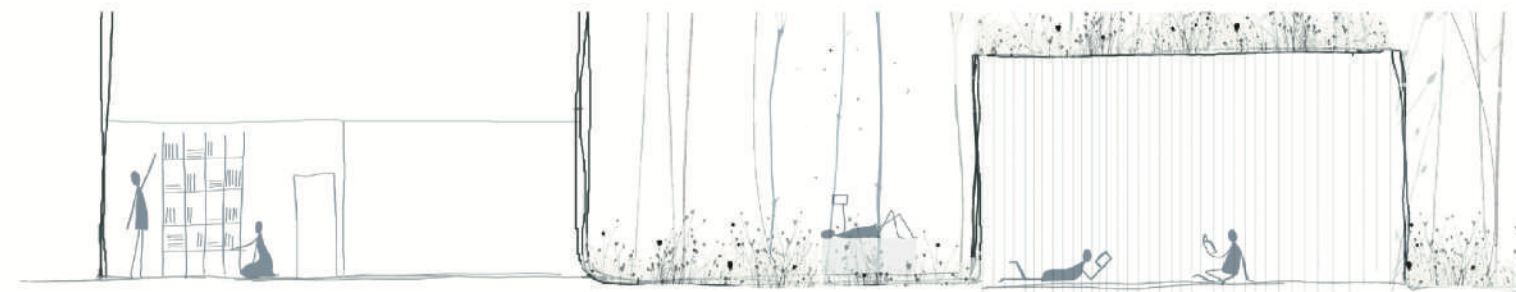
A közösség formálásával kapcsolatban pesszimista prekoncepcióink voltak, ezért egy kérdőív létrehozásával igyekeztünk felmérni a jelenlegi lakók véleményét. A kérdőív kitöltői megerősítettek bennünket abban, hogy a jelenlegi helyzet közel sem ideális. Ők is egyhangúan azt állították, hogy a lakóközösség rendkívül diverz és sokszínű. Ennek következtében úgy gondolják, hogy kifejezetten közös programokra alkalmas helyszín nem feltétlenül szükséges.

Tervünkkel nem a (nem létező) közösségi programokat szeretnénk erősíteni, inkább azt, amire szinte minden budapesti társasházban élőknek szüksége van: el kell érniük, hogy a kialakult tér saját otthonuk komfortosságát növelje, ezáltal pedig az értékét is. Elsődleges célja nem az, hogy a lakóközösség együtt erősödjön, hanem mindenki számára egy olyan tér jöjjön létre, melyet örömmel és szeretetben használnak közösen, megosztva egymással. A lakók nincsenek kötelezve, hogy a kialakult teret együtt osszák meg, hanem mindenki igényéhez mérten időben és térben oszthatja fel egymás között.

Felmérésünk alapján, ha egy tér alkalmas lenne rá, mindenki szívesen használná vendégeivel együtt, saját közössége életetésére.



műhely és kiállító



kerti könyvtár



piknis kosaras ebédlő



egyetemi makett kiállító

A pályázat megszületésének egyik kiindulópontja, hogy a társasház nem rendelkezik a szükséges anyagi forrással, mely a kazánház lebontásához szükséges lenne. Ezért olyan lehetőségeket vizsgáltunk, melyek bevételt termelnek és nem a társasház saját pénztárcájából vesznek ki. Ez azonban azzal jár, hogy külső szereplők számára is meg kell nyitni a kazánházat és a kertet. A kitöltött kérdőívek és beszélgetések, illetve saját intuíciónk alapján ez nem jelentene problémát a lakók számára, ha megfelelően el lennének választva az ideérkezőktől, és természetesen a lakók számára is helyet biztosítanánk az új környezetben.

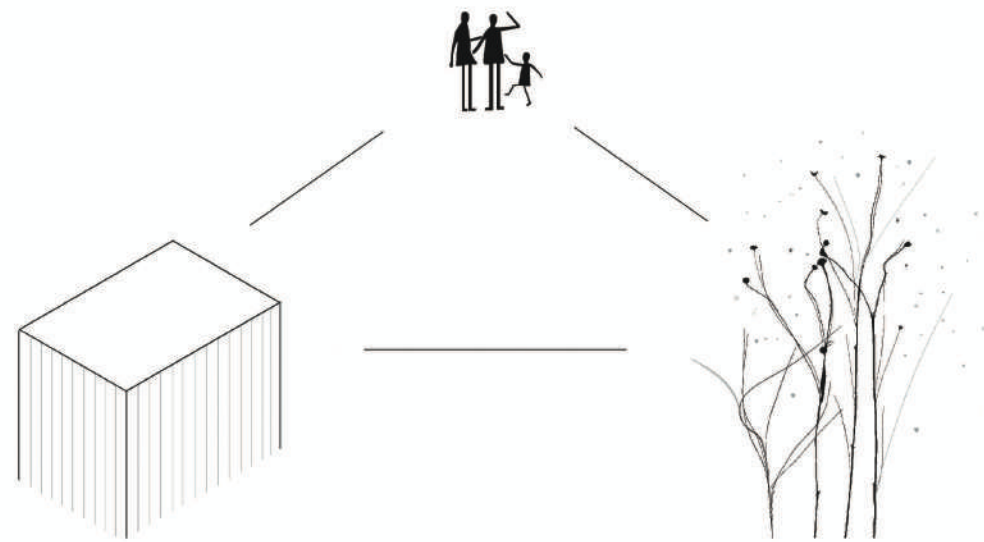
Több szempontot is figyelembe véve vizsgáltunk több, alternatív használatot a kazánház tereire. Olyanra volt szükség, mely nem jár zajjal, nem vonz be egyszerre sok embert, és a látogató réteg is szűrtebb, kulturáltabb közegbe tartozik. Emellett nem tervezünk olyan végleges átalakításokat, melyek nagyon kötött funkció keretébe zárná a kazánházat, így a változó igényeknek megfelelően tud majd a jövőben jelentősebb költség nélkül igazodni.

Tervünkben arra teszünk javaslatot, hogy érdemes lenne a kazánház külsős hasznosítását összekötni a földszinti bejárati előtérhez kötődő, utcai bérlemény kiadásával összekötni. Így az utcai üzlethelyiség egyfajta publikusabb kirakatként szolgál, míg a kazánházba csak alkalmanként, ellenőrzött körülmények között engednek be vendégeket. Erre a modellre végül több működő funkció is találtunk, tervünk különlegessége, hogy ezek közül mindegyik kompatibilis a projektünk végén kialakult térrel. Elképzelhető, hogy ezek a funkciók időszakosan váltják egymást, sőt akár egy szezonon belül is többféle hasznosításnak ad helyet a kazánház.

Tervünk bemutatásához az alkotó tevékenységnek helyet adó hasznosítást választottuk.

Feltérképezés
Újrateremtés
Megvalósítás

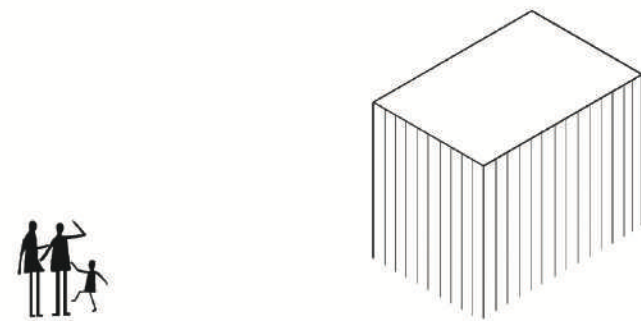




Miután megfogalmazódott bennünk, hogy mit szeretnénk elérni, áttérhettünk a következő kérdésre: ezt hogyan hozzuk létre.

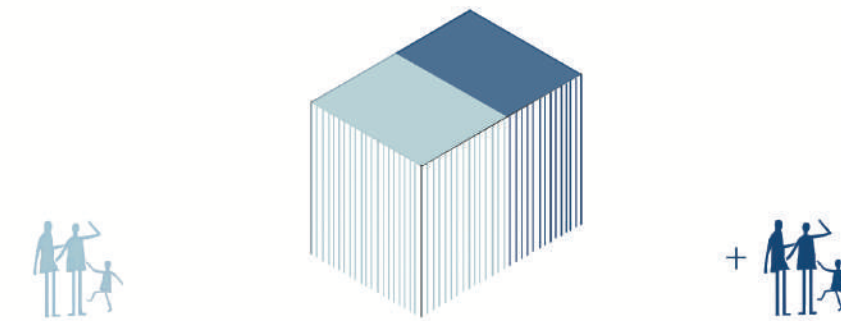
Újra be kell lobbantani a lángot, melyet akkor tudunk elérni, ha a kazánház, a kert és a közösség harmonizálni fog egymással, egységet alkotnak. Mivel e három együttműködését nehéz lenne ránézésre megfejteni, így kisebb szeletekre “vágtuk” a problémát.

Ráébredtünk, hogy a legpontosabb és hatékonyabb megoldást az jelenti, ha két-két elem között vizsgáljuk meg a kapcsolatot, azoknak azonosítjuk a hibáit és új megoldásokat keresünk. Tudtuk, ha ez megtörténik, akkor annak a két elemnek szüksége lesz egymásra, ha ezt mindegyik kapcsolat között el tudjuk érni, akkor ezzel harmónia, egység alakul ki.



A lakók számára jelenleg terhet jelent a kazánház, mely elcsúfítja a kertet, és semmilyen funkciót nem tölt be. A lakóközösség szíve szerint lebontaná az épületet, így nagy szerkezeti beavatkozással nem tervezünk, helyette egy fedett-nyitott teret alakítunk ki, az amúgy is hiányos üveghomlokzat kibontásával.

Kazánház és közösség - jelen



A korábban említett két fenntarthatóság a kazánház egy-egy oldalában kapna helyet. A bal oldalon a közösségi fenntarthatóság a lakókkal együtt történne meg, jobb oldalon a pénzügyi fenntarthatóság a külsős szereplők bevonásával működne.

Kazánház és közösség - újratertés



A lakók számára egy olyan hagyományos értelemben vett közösségi teret hoznánk létre, amit saját tetszésük szerint használhatnának fel, akár egyedül, akár szomszédok, vendégeik társaságában. A kérdőív alapján egy olyan térre van szükség, melyet saját közösségükkel is tudnak használni, vendégeiket fogadhatják itt, de akár a társasházi közgyűlések helyszíne is lehet, így a kerti konyhára esett a választásunk. Emellett tároló funkciót is ellátna, melyre mindig nagy szüksége van egy társasházi lakónak. A tapasztalatok azt mutatják, hogy már egy ehhez hasonló közösségi tér életének megszervezése (takarítás rendjének meghatározása, órarend és foglalások kialakítása) is új, közösségteremtő interakciókat teremt a lakók közt.

Kazánház és a lakók



A kazánház másik oldalában jönne létre egy multifunkcionális műhely, mely jó időben alkalmas lehet, egy vagy több ember alkotó tevékenységet folytasson ott. A kazánház jelenlegi szerkezetéből adódó elválasztással a két funkció egymásnak háttal vetve zavartalanul működhet.

Kazánház és látogatók



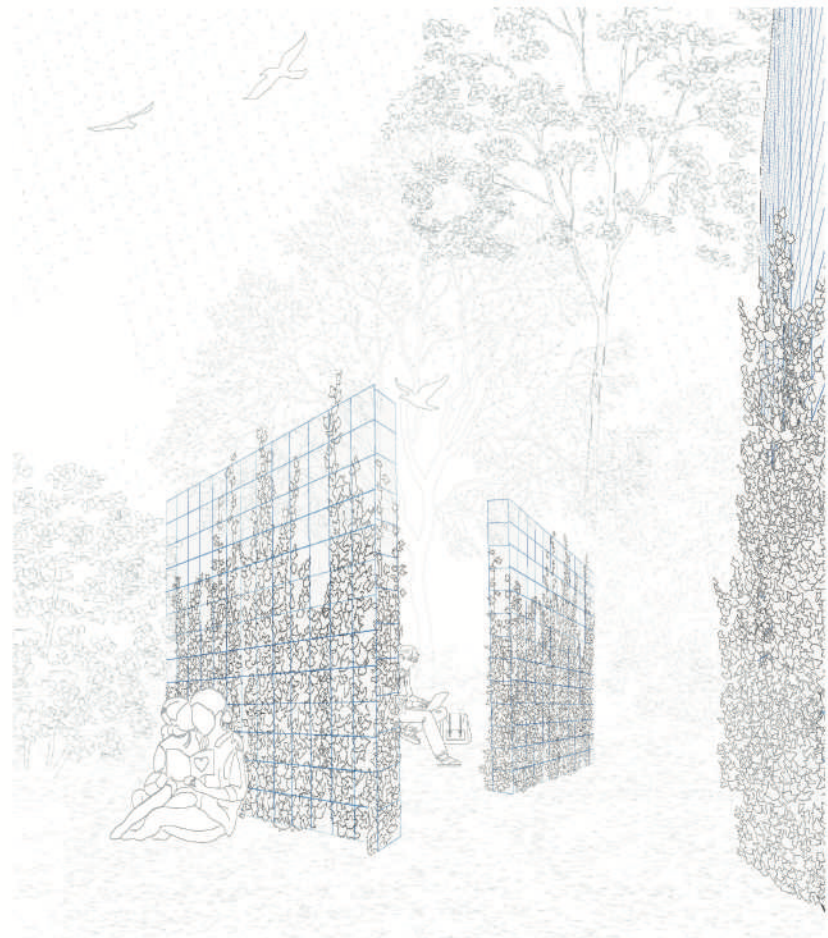
A kert legnagyobb előnye, hogy csendes, zárt környezet, mely csak a társasházból közelíthető meg. Jelenlegi állapotában azonban nem alkalmas arra, hogy ezt ki lehessen élvezni. Egy kis, zárt ajtón lehet csak kijutni, kint egy rozoga padon kívül nincs más ülőalkalmatosság, a gaz ellep mindent.

Kert és közösség - jelen



Csak úgy, mint a kazánházban, a kertet is felosztanánk a lakók és a külsős szereplők között, így mindkét fenntarthatóság a kertben is helyet kapna.

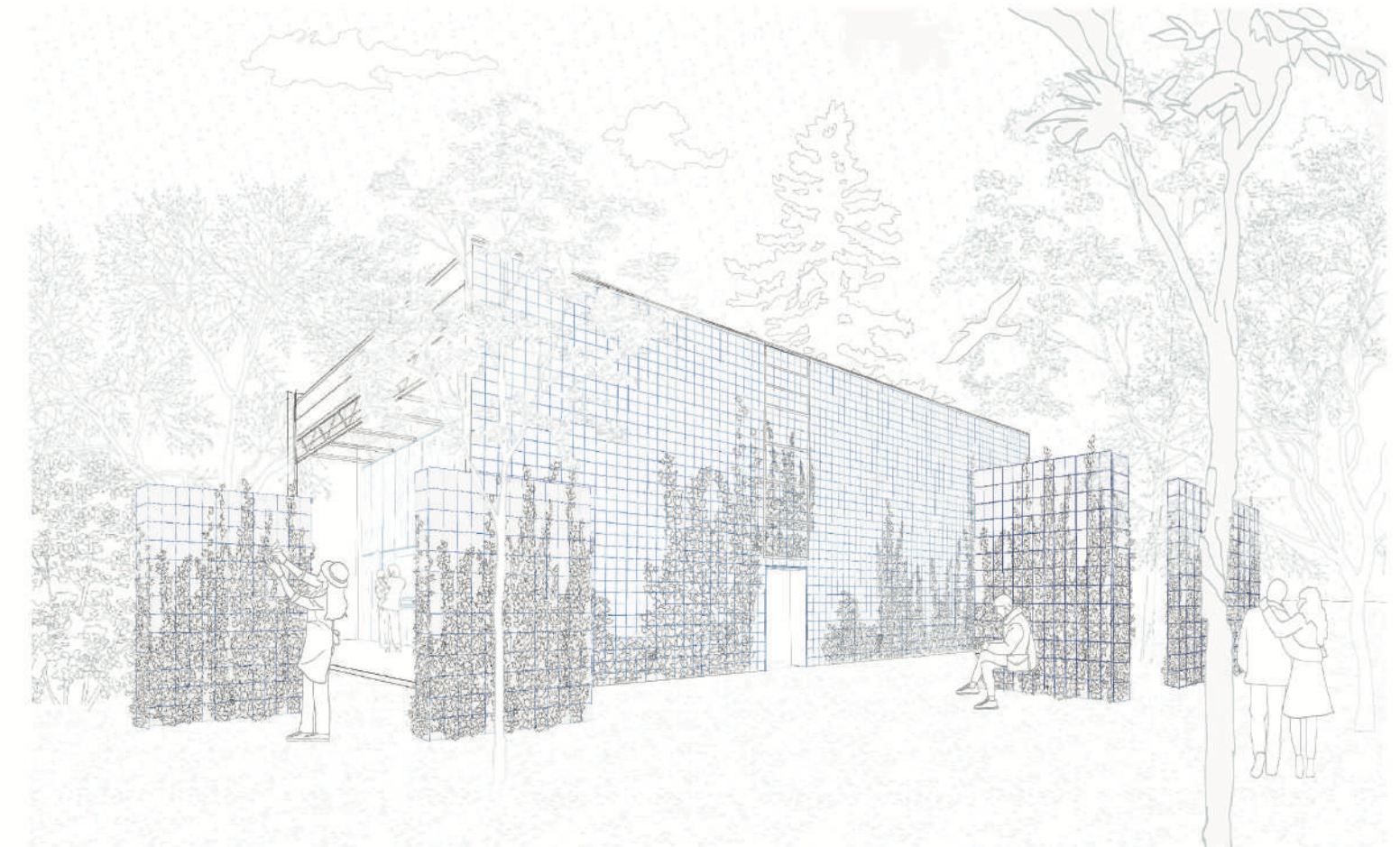
Kert és közösség - újratertés



Annak érdekében, hogy a jelenlegi állapot megváltozzon a lakók számára olyan intim, privát kert-részeket hoznánk létre, melyek egy-két ember elvonulására alkalmasak, és ahol zavartalanul tudnák kiélni a kert nyújtotta nyugalmat. Az ilyen terek miatt az embernek sokkal több kedve lenne lejönni a kertbe, olyan tevékenységeket végezni itt, amit alap esetben a lakásban, vagy máshol tenne, így ezzel is saját lakásuk komfortosságát növelnék.

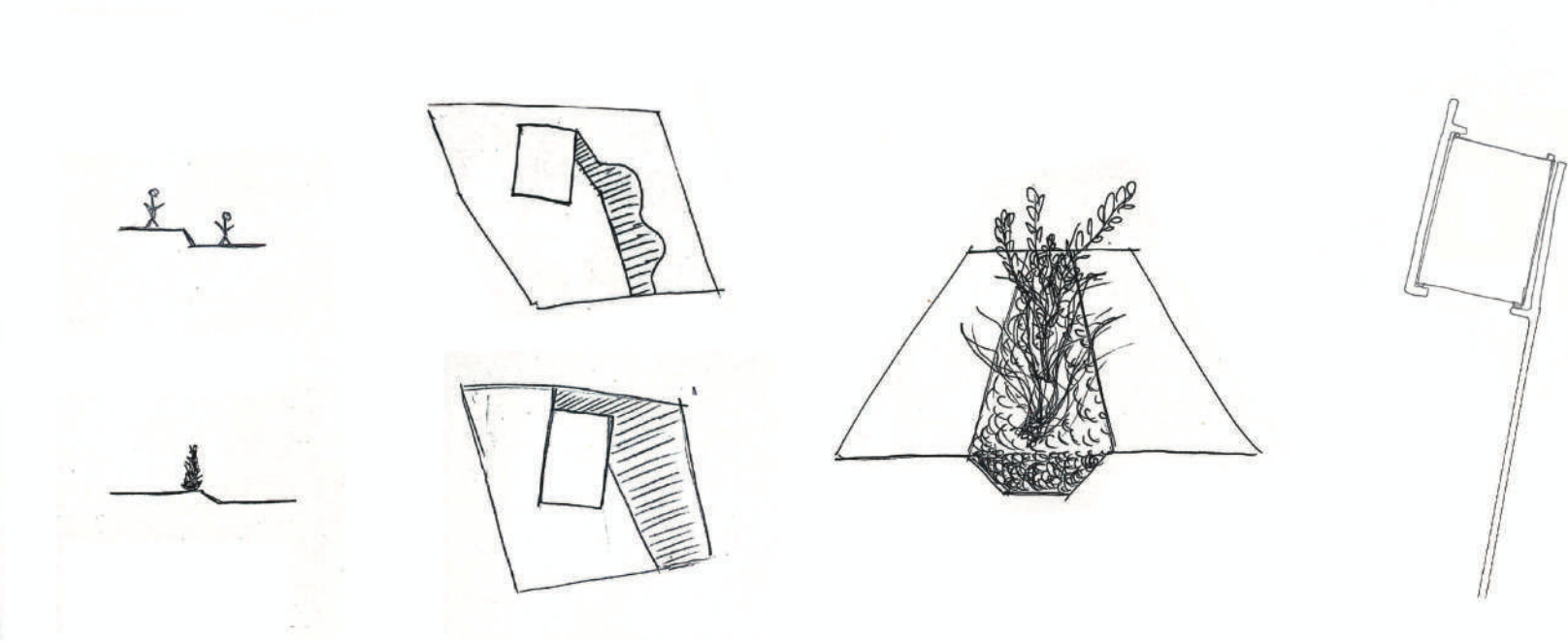
“Lemegyek olvasni a kedvenc olvasósarkomhoz”; “Futás után mindig a kert egyik zugában nyújtok le”; “Tudom, melyik a kedvenc horgolós padom”; “Gyere, szívjunk el egy cigit lent, megmutatom milyen szép a kertünk”

Kert és a lakók



A lakóközösség mellett a műhely használói számára is lehetőséget adnánk a kert igénybevételére. A létrehozott alkotásokat itt is ki lehetne állítani, a kert egy része kültéri kiállítóhelyként is szolgálna. Így már a kertbe belépve elkezdődne a látogatás élménye.

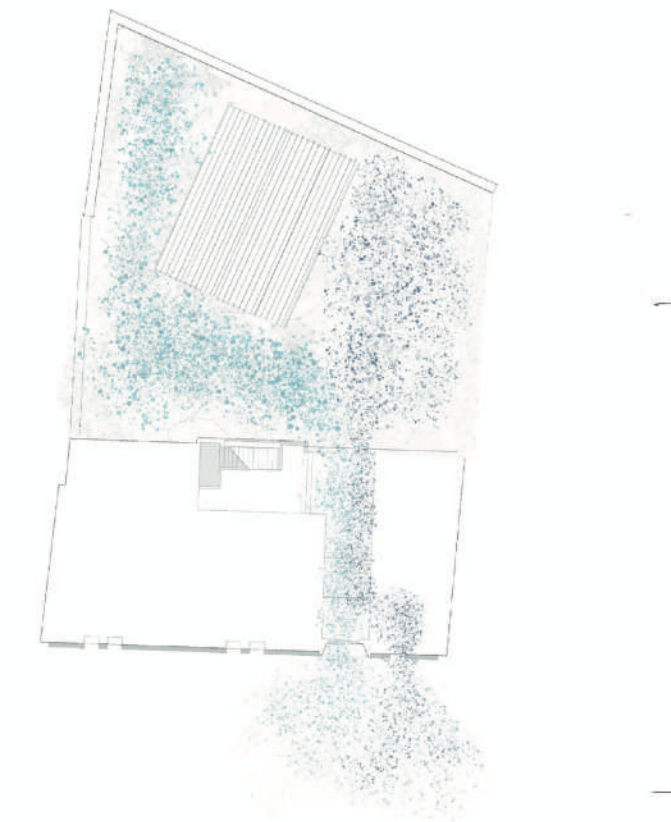
Kert és látogatók



Mivel a kazánházban adott volt, hogyan választjuk el a két funkciót, a kertben erre nekünk kellett megoldást találni. Kutatásunk során azt is vizsgáltuk, hogy a teljes tömbbelső értékes zöldfelülete milyen módon lehetne egységesen használható. Ez azonban olyan, messze a lakóközösség nyitottságát meghaladó felvetésnek tűnt, amit végül elvetettünk.

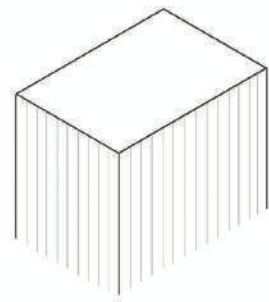
Azt kezdtük keresni, hogyan tudjuk úgy felosztani a kertet a két használó csoport között, hogy azt ne az így is feldarabolt belső kert kerítéssel való tovább szabdalásával tegyük meg. Gondolkoztunk vertikálisan pozitív, negatív irányba történő elválasztáson, növényültetvényeken és válaszfalon, ám ezek közül egyik sem tűnt megfelelőnek számunkra.

Elválasztás

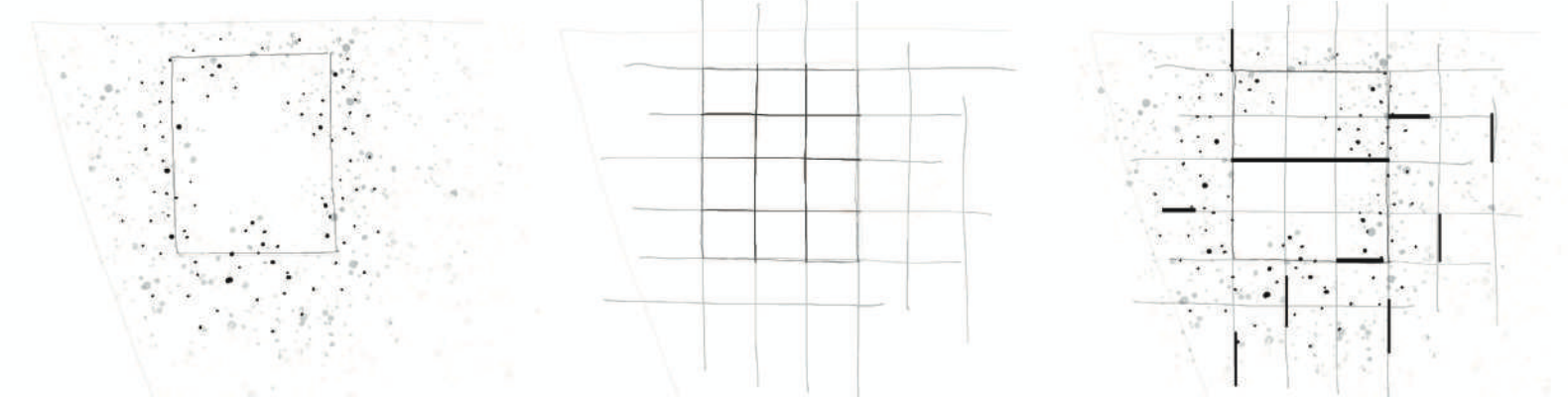


Megfogalmazódott bennünk, hogy a kert egységét mindenképp meg szeretnénk tartani, ügyelve arra, hogy ne szakadjon ketté. Így telente, vagy azokon a napokon, heteken, amikor éppen senki nem veszi ki a hátsó részt, a lakók azt is tudják használni, ne alakuljon ki senkiföldje. Ráadásul, ezzel biztosítjuk a lehetőséget arra, ha a társasház idővel úgy dönt, hogy anyagilag visszanyerték a beavatkozásra költött pénzt, akkor ismét övük válhat az egész terület.

Egység megőrzése

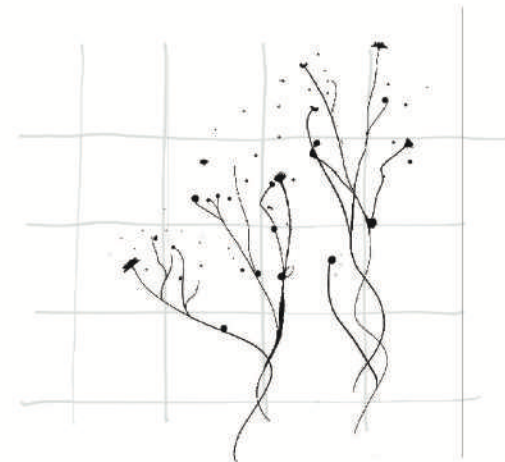
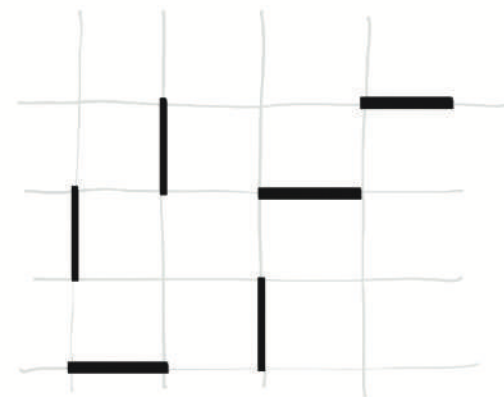


A piros kazánház jelenleg sehogy sem kapcsolódik az őt körülölelő kerthez, bár eredeti funkciója ellenére kialakítása kimondottan nagyvonalú, ez pedig olyan adottság, ami pár apró mozdulattal valódi nyitottsággá fordítható. Egy moduláris rendben tervezett beton épület és egy szabálytalanul kialakított, burjánzó kert – két ellentétes világ.



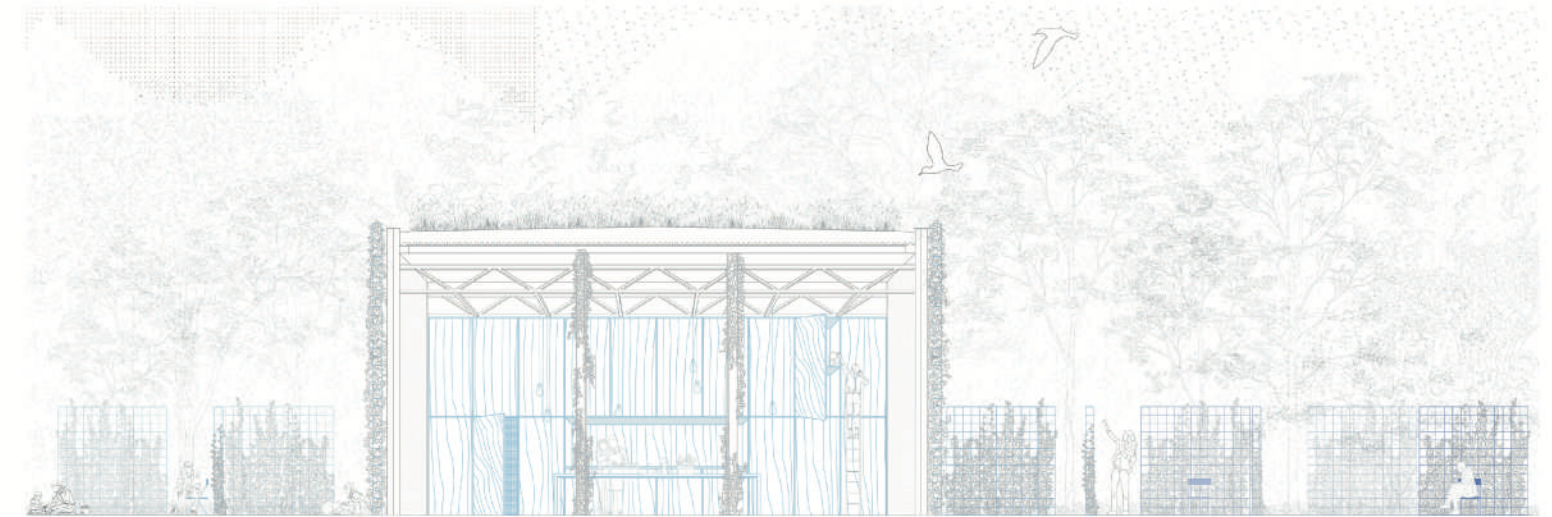
A természet elkezdte bekebelezni az élettelen kazánházat, törött nyílásain bekukucskálnak a növények, az üvegfelületet pedig teljesen elfoglalják. A kert finoman uralja a belső tereket, kapcsolódik hozzájuk, részükké válik, inentől a kazánház nem létezik a kert nélkül. A motívum tetszett nekünk, el kellett érniünk, hogy ez fordítva is igaz legyen. A kazánház 3x3-as moduláris felosztását tanulmányozva eljátszottunk a gondolattal, hogy rávetítjük az alaprajzi raszteres négyzethálót az egész kertre. A szabályos szerkesztés ellensúlyozza a természetet. Ha a kert befolyt az épületbe, akkor a funkció elemei kifolynak a kertbe, ezzel elválaszthatatlanul összekapcsolva a két helyet, megkérdőjelezhetetlenné téve, hogy mindkettőnek szüksége van a másikra.

Az ellentétek összekapcsolásával egyensúlyt alkottunk. A kazánház és a kert szinte egy térré válik, nincsen köztük elválasztás, találkozásuknál egymásba mosódnak, így határuk láthatatlanná válik.



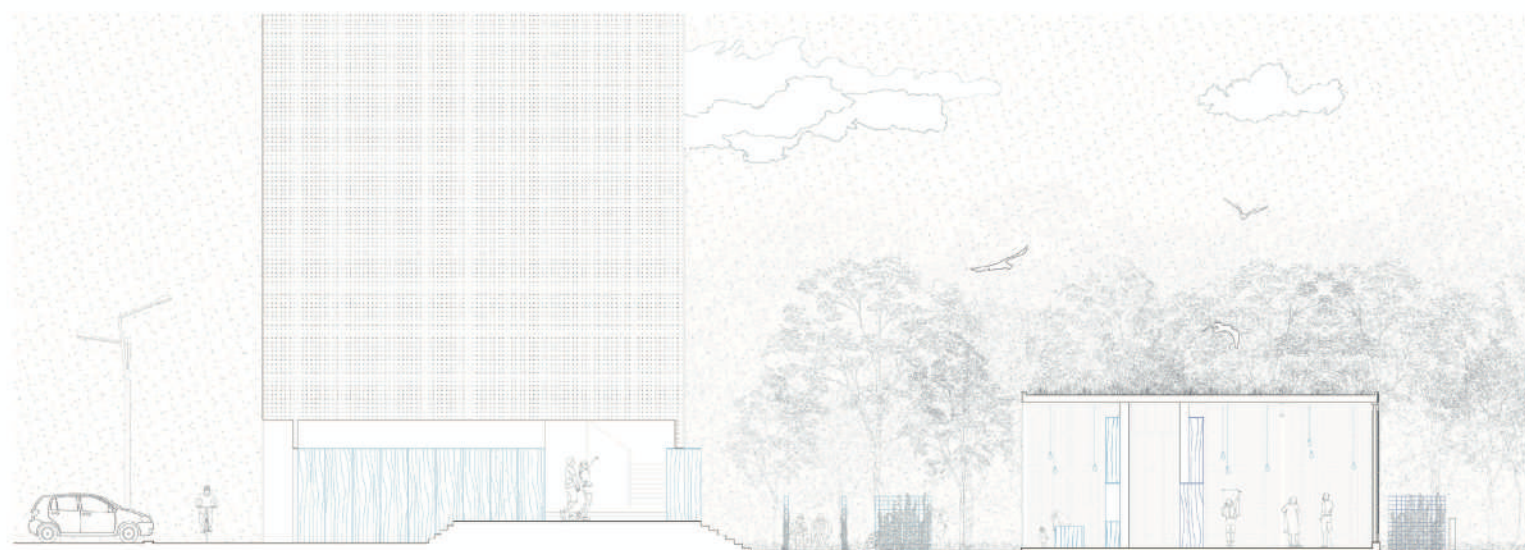
A raszterre fém rács térelválasztókat helyeztünk, mellyel létrejöttek a kertbe tervezett privát, intim terek, ezek a rájuk futtatott növényekkel továbbra is a kertet erősítik, ezzel növelve annak esztétikai képét, mind az udvarról, mind a társasház ablakaiból elnézve. A funkció elemei horizontálisan az alaprajzi négyzethálóra lettek helyezve, míg a kert növényei egy fém négyzetes rácson kúsznak vertikálisan egyre magasabbra.

Egymásba mosódás



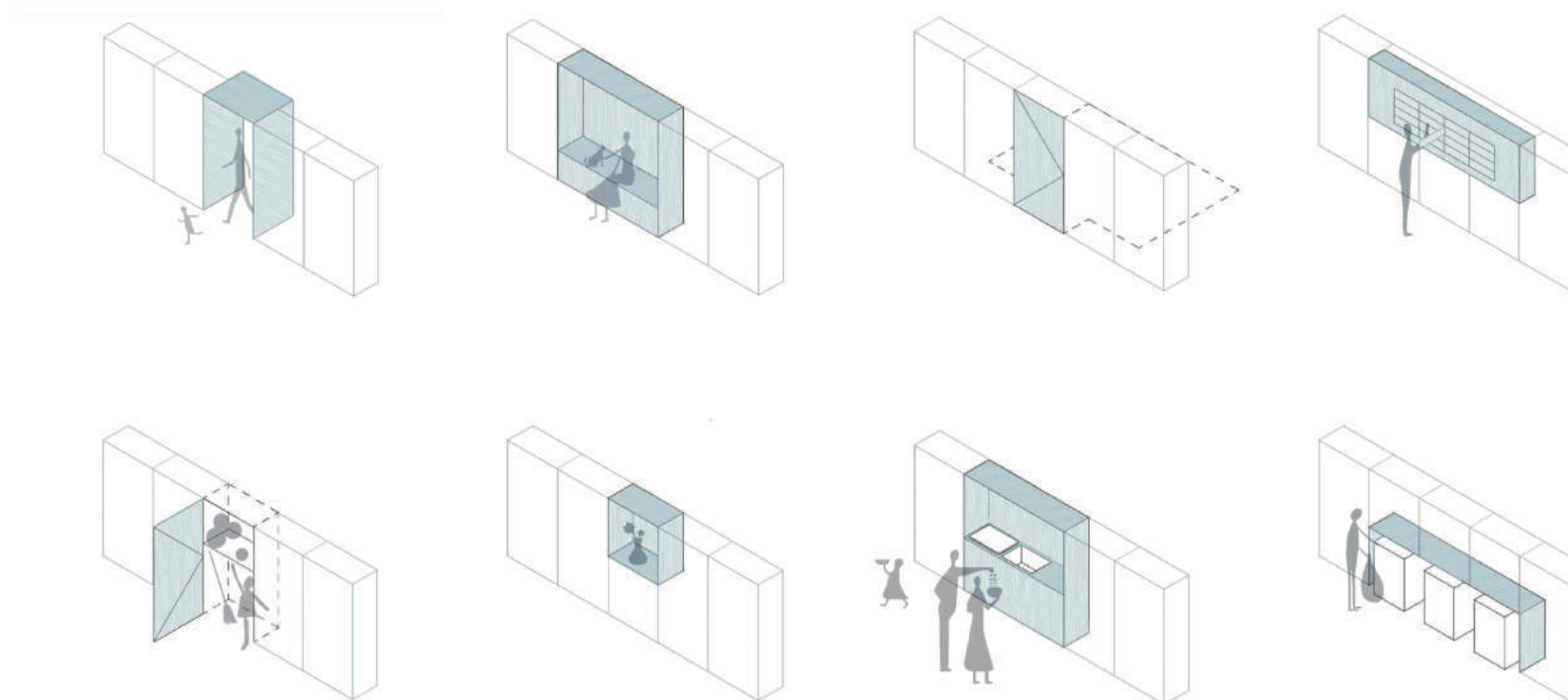
Hogy a kazánház és a kert még inkább egybeolvadjon, a kazánház homlokzatán is visszatér ez a motívum: a homlokzatra ráerősített hálón a növények felmásznak a falra, ezzel eltakarva a nagy beton elemeket. Nem szabadott elfeledkeznünk arról, hogy a kazánház esztétikailag nem csak a kertben lévőket zavarhatja, rengeteg lakás ablakából felülről minden nap találkozhatnak vele. Emiatt szerettük volna ezt is növényekkel betakarni, kert részévé tenni, ám mivel a tetőszerkezetet vizsgálva nem biztos, hogy elbírna annyi terhet, így a megszokott földdel borított zöldtető helyett, jóval kisebb terhet jelentő, tervezett kiosztásban elhelyezett kaspókból növő futónövényeket javasoltunk a zárófödémén elhelyezni.

Növények



Tervünkben nem hagyhatjuk figyelmen kívül a lépcsőházat, mely mind a lakókat, mind a látogatókat elvezeti a létrehozott térig. Itt sem teljes elválasztás mellett döntöttünk, inkább a megfelelő irányba való terelés a lényeg. Hogy a művészeti látogatókat “szűrni” tudjuk, igénybe vennénk a bejáratnál jobbra található portált, ide a galéria adminisztrációs részlegét helyeznénk el, és így külön tudnak a látogatók megérkezni. Olyan ajtót kellett választanunk, mely elég hívogató ahhoz, hogy a művészeti vendégeket azonnal bevonzzuk a kertbe, a lakókat pedig motiváljuk, hogy minél többet használják az udvart. A kertbe való kijutást a főbejárat tengelyére állítjuk, a jelenlegi esetleges kerti lépcső helyett egyértelműbb és nagyvonalúbb kertkapcsolatot hoznánk létre, és itt alkalmazott fa sorbútorainkat folytatása lenne az ajtó, annak érdekében, hogy a látogatókat egyből a kert és a kazánház felé tereljük, így a lakóknak megmarad az, hogy privát módon tudjanak saját lakásukhoz eljutni.

Lépcsőház

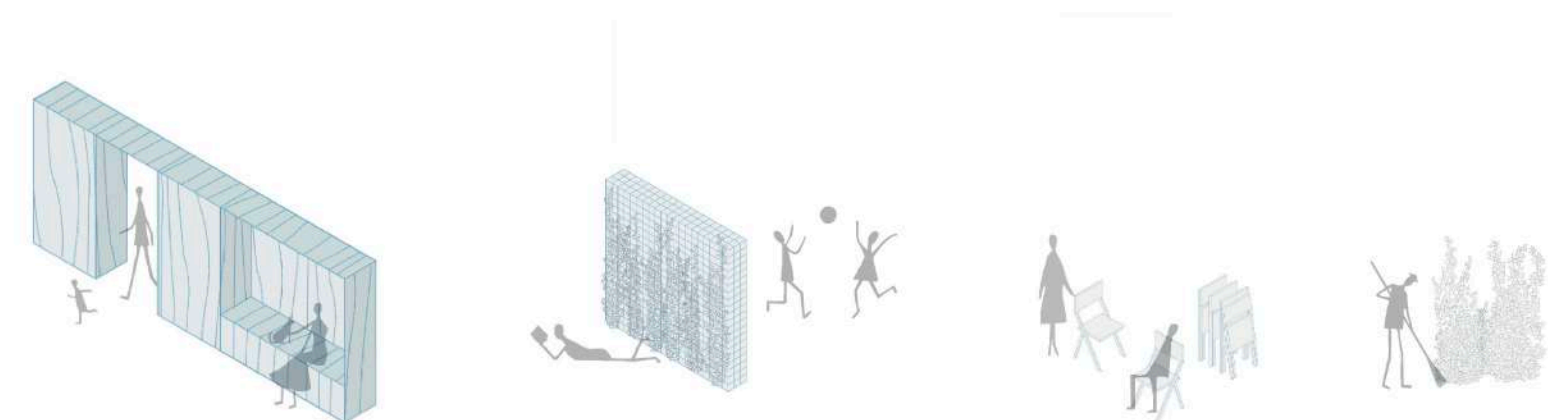
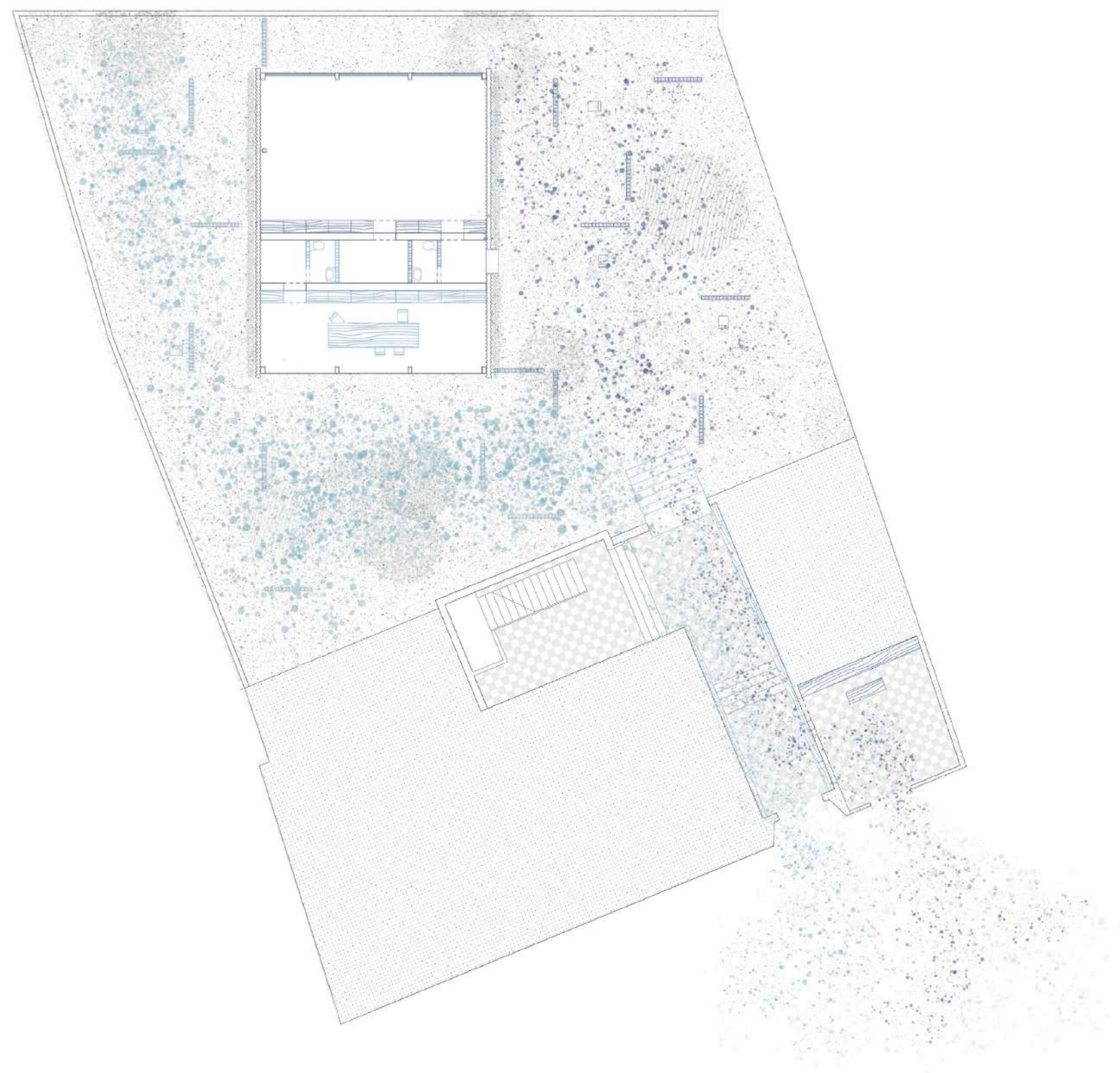


Ezekbe a bútorokba többféle, jelenleg tervezetlen használatú funkciót lehet beépíteni. Ilyen a szeméttárolók elhelyezése, üzenőfal, hirdetőtábla, postaládák. Emellett számos új felhasználási opció is létrejön, ülőbútorok beépítésének lehetősége mellett, akár a lakók saját kezdeményezésére könyvcserélő, házikönyvtár.

Lépcsőház - bútorok

Feltérképezés
Újrateremtés
Megvalósítás





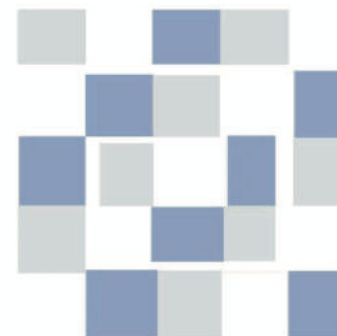
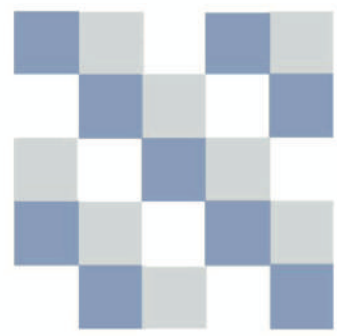
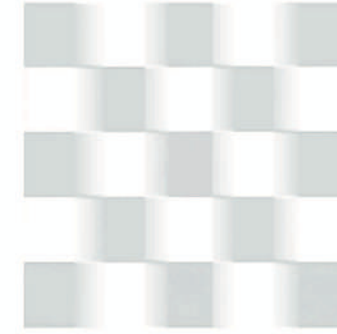
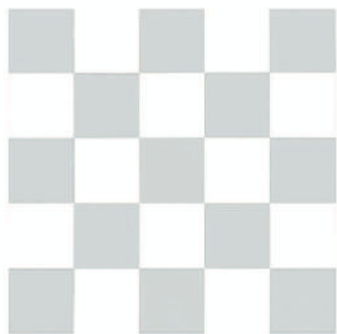
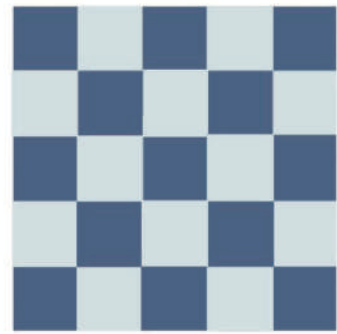
Tervünk végére négy eszközünk alakult ki.

Talán a legfontosabbnak mondható eszközünk a fa sorbútor, és az eltérő használati lehetőségeket biztosító változatai. Ez a kazánház mindkét oldalán ellát tároló funkciót, minden lakás számára lehet biztosítani saját szekrényt, emellett van lehetőség a kert gondozásához szükséges eszközök raktározására is.

A kazánház raszterére szerkesztett kerti elválasztó fémrácsok növényekkel befuttatva könnyen terelik a látogatókat a galéria felé és épp elég vizuális védelmet nyújtanak, hogy a lakók ne érezzék idegen tekinteteket magukon, amíg a saját kertjükben tevékenykednek. Emellett privát tereket is teremtenek a lakók számára, a galéria kertjében pedig megfelelő tereket alakítanak ki egy kiállításához.

A kertben és a kazánházban is elhelyezünk könnyen cipelhető, összecusukható székeket, melyekkel körül lehet ülni az asztalt, elvonulni vele egy zugosabb részre olvasni, vagy leülni nézni a kiállítás egy darabját.

A növények, mint a "kert" eszköze rendkívül fontosak, tervünk majdnem minden részében megjelennek, majdnem mindent benőnek. Segítenek összekapcsolni a kertet, és az azt látogató embereket.



Tervünk végére a két funkció szétválasztásával megszületett a belső udvarban a közösségi és a pénzügyi fenntarthatóság is.

A kert és a kazánház összemosásával a kialakult tér egységessé vált.

Azzal, hogy a három kapcsolati szálra megoldást találtunk, a kazánház, a kert és a közösség összekapcsolódtak, ezek éltetni kezdték egymást, az égés feltételei létrejöttek és újra belobbant a láng.