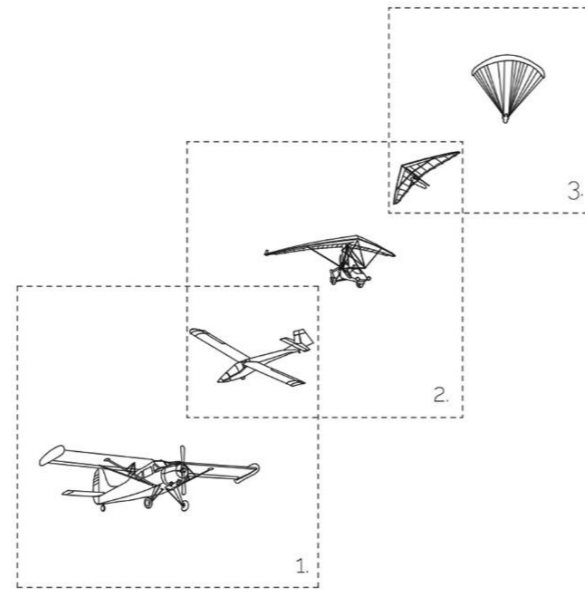


LHHH-Sportrepülő Központ a Hármashatár-hegyen
Kosztya Csilla Diplomatervezés
2022

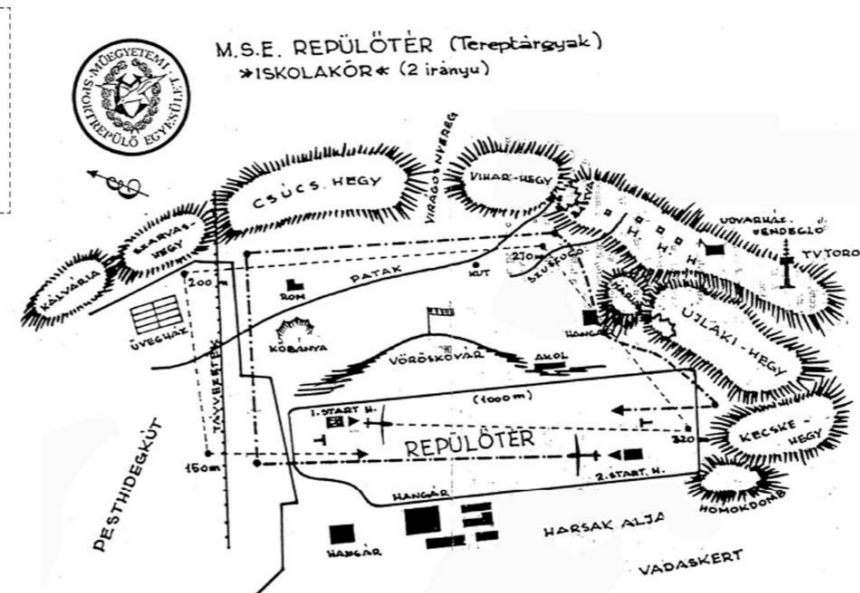




Polikarpov PO-2 repülőgép az alsó hangár előtt Hármashatár-hegyen, 1964. Forrás: Fortepan, képszám: 46454



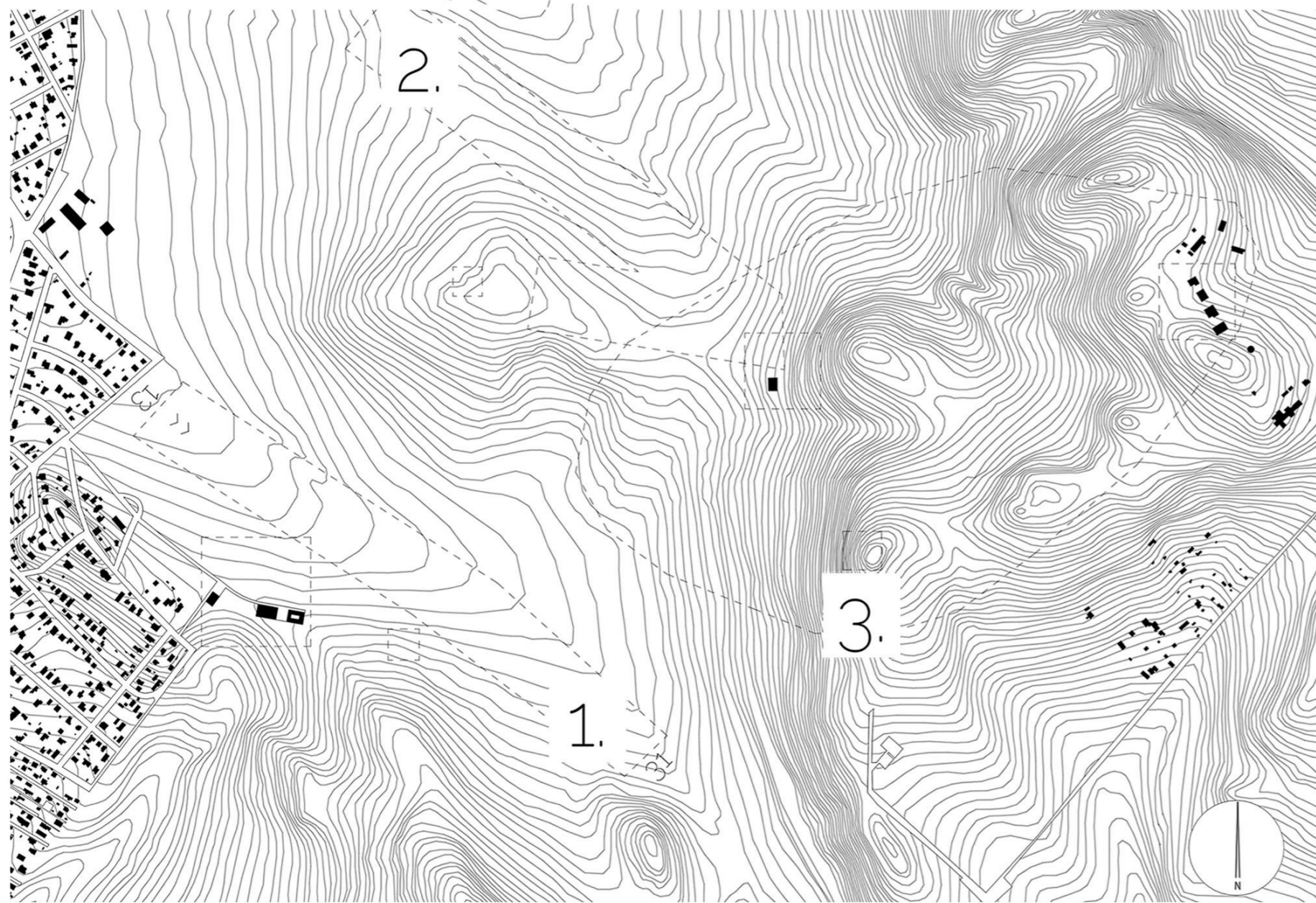
A repülés három szintje



Iskolakör Forrás: MSE



Rubik Ernő R-26 Góbé, háttérben birkanyáj, 1968. Forrás: Fortepan, képszám: 15363



Témaválasztás

Diplomamunkám helyszínének a II. kerületi hármashatár-hegyi repülőtér választottam. A helyszínhez személyes kapcsolat köt: itt töltöttem gyermekkoromat, itt ismerkedtem meg először e különös, zárt világgal.

A hármashatár-hegyi repülőtér bezárása 2012-ben nemcsak pilótanövendékként és helyi polgárként érintett, hanem építészhallgatóként is megoldandó feladatot láttam benne.

Az engedély visszaszerzése azóta már megtörtént, most a feladat a megfelelő infrastruktúra megszervezése. A cél, hogy visszatérjenek a vitorlázók és kisgépek a magyar repülés és repülőgéptervezés történetének egyik legfontosabb színhelyére.

A hármashatár-hegyi repülés

A Hármashatár-hegy a magyar sportrepülés és repülőgéptervezés jelentős helyszíne. Rotter Lajos 1930-ban azonosított kedvező áramlatokat a területen, ezt követően hamarosan megkezdődtek a fejlesztések. Eleinte a hegycsúcsról szálltak fel a vitorlázórepülők, de nemsokára a csúlis indítást felváltotta a csörlőzés és a vontatás, így a völgyben is megjelentek a repülőgépek. A csúcson négy, a nyeregnél egy, a völgyben pedig kettő hangár épült meg az 1950-es évekre.

A repülés ma is három szinten zajlik a területen, mára a legfelső szinten főleg siklóernyősökkel találkozhatunk, a nyeregnél (felső hangár) sárkányrepülősök is előfordulnak, az alsó hangár szintje pedig a nehezebb szerkezetek területe: innen szállnak fel a vitorlázórepülők és a motoros sportrepülők, vontatógépek.

A Hármashatár-hegy volt az otthona a Műgyegetemi Sportrepülő Egyesületnek 1933-tól, azonban 2012-ben zavaros tulajdonviszonyok miatt az egyesület elveszítette a működési engedélyt. Hét év kihagyás után, 2019-ben megkezdődtek a tárgyalások, azonban az állandó üzem a mai napig nem tért vissza.

Az utóbbi hónapokban ismét előtérbe került a hármashatár-hegyi repülés ügye: az egyesület 2022 májusában 10 évre szóló szerződést kötött a Pilisi Parkerdő Zrt-vel, amely lehetővé teszi a működést.

Az elmúlt évtizedben az alsó hangárt körülvevő épületeinek állapota leromlott, nagy részük elbontásra szorul. A nyugati hangár teteje beszakadt, a téglapületek alapozása megsüllyedt.

Megújulásra van igény; olyan épületgyűttesre, amely egyszerre megemlékezik a terület gazdag történetéről, valamint biztosítani tudja a tudásátadás folytonosságát.



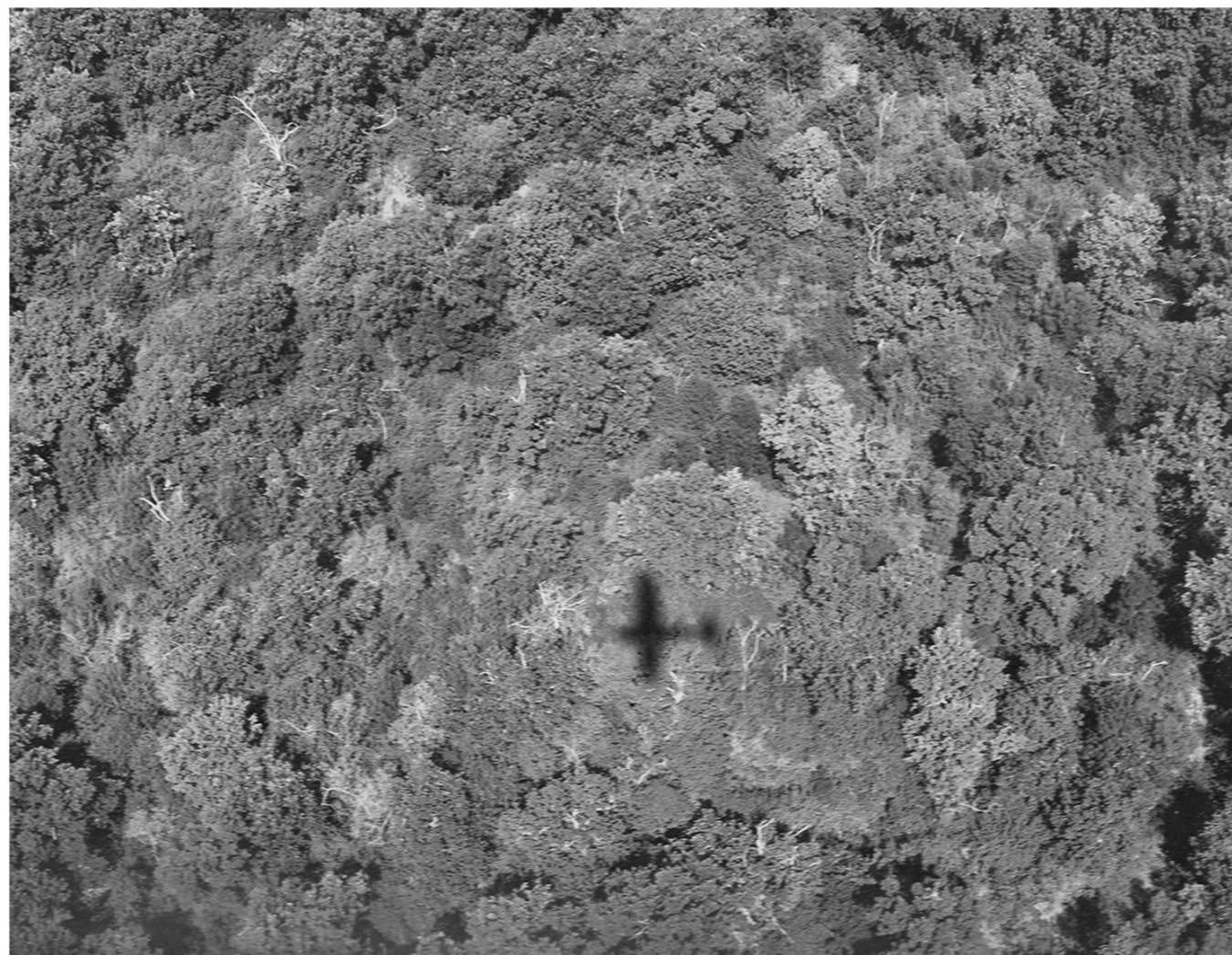
LHHH- Sportrepülő Központ a Hármashatár-hegyen

Kosztya Csilla Diplomatervezés
Konzulens: Szabó Levente DLA

Budapesti Műszaki és Gazdaságtudományi Egyetem
Középülettervezési Tanszék 2022



SZD-22C Mucha vitorlázó repülőgép és utánpótlás
Forrás: Fortepan, képszám: 15244



Cessna 172 árnyéka a fákon
Forrás: saját kép



Szélzsák. Forrás: saját kép

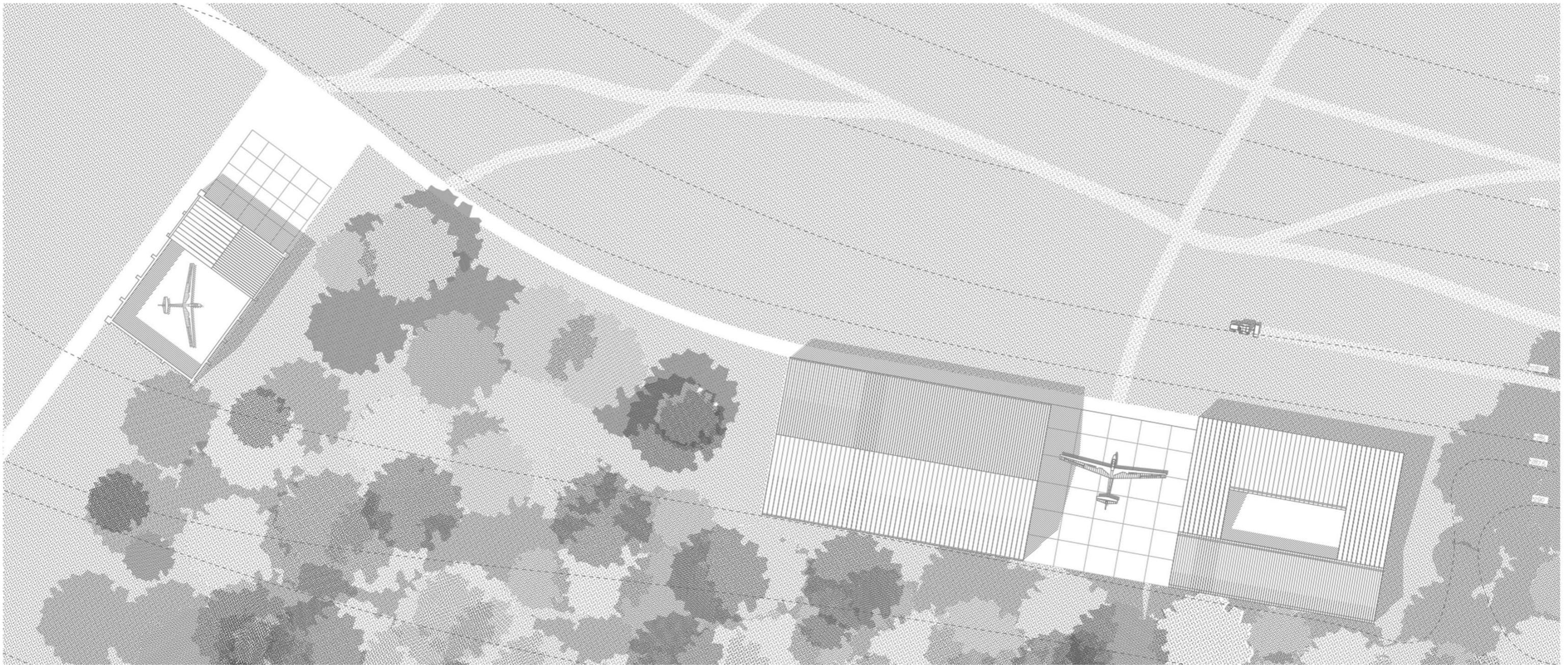


https://issuu.com/kosztya.csilla/do/cs/lhhh_kosztjacsilla_bme_pk_diploma



LHHH- Sportrepülő Központ a Hármashatár-hegyen

Kosztya Csilla Diplomatervezés
Konzulens: Szabó Levente DLA



Építészeti koncepció

A hármashatár-hegyi repülőtér nem csupán gazdag történelme miatt jelentős a magyar vitorlázó-, és sportrepülés életében: különleges elhelyezkedése miatt talán itt kerülhetnek a laikusok legközelebb e zárt világhoz. A kettő adottság miatt olyan épületeket vizionáltam, amelyek megemlékeznek a helyi repüléstörténeletről, és gondoskodnak az utánpótlás toborzásáról, repülés oktatásról. A területre tervezett két új épület a téglahangárokat egészíti ki. A klubház a hangárhoz hasonlóan részben téglából épül meg ehhez az elbontott épületek anyaga kerül beépítésre - részben pedig könnyűszerkezetes. Az épület egy műhelyből, egy multifunkcionális közösségi térből és egy irodából áll.

A földszintes, belsőudvaros ház a hangár és repülőtér irányába nyit, az erdő felé pedig zárt tömege jelent térhatárt. A tömörebb épületrész a keleti és a déli szárny, amelyek a bontott téglák felhasználásával épülnek meg, a könnyebb pedig az északi és a nyugati szárny. A négy épületszárnyat egy homorú tető fogja össze, amely a repülőtér irányába való nyitást hangsúlyozza, a súlyosabb épülettömegetől elszakad. A közösségi tér teljes homlokzata nyitott a repülőtér felé. A helyiséget főként oktatási célokra használhatják, de egyéb, közösségépítő funkciók befogadására is alkalmas. Az északi és déli homlokzatán zsalugáterek sötétítenek. A műhely a hangár felé nyit, de a klubház folyosójáról is biztosított a betekintés. Az iroda a belső udvarra néz, ahol kerti tűzrakóhely bővíti a közösségi tevékenységek eszköztárát. Az épület tartószerkezete rétegelt-ragasztott fa keretből áll, amely a déli oldalon a rejtett vasbeton pillérekkel és koszorúval merevített téglafalra támaszkodik. A maghőszigetelt téglafal felett függőleges vörösfenyőléc homlokzatburkolat található, a könnyed tető fedése titáncink. A padlóburkolatok igazodnak a könnyű és nehéz szárnyak építészeti jellegéhez: a zártabb szárnyakban klinkertégla burkolat, másutt hajópadló kerül az aljzatra.

A múzeum épülete a ma romosan álló nyugati hangár belsejébe költözik be. A forgalom jellege miatt időszakosan működő hangár a kiállításon kívül egy kávézót is magába foglal. A téglafal vállára az első három állásban az eredetihez hasonló módon fa rácsostartó kerül, ezt zárja le a fémlemez fedésű tető. A szükséges funkciók fa lécezésű bútorként kerülnek a térbe, ezek a falakhoz szorulva engednek betekintést a kiállításra és kitekintést a reptér forgalmára. A kiállítóterben egy összeszerelt magyar tervezésű vitorlázórepülő is helyet kaphatna.



LHHH- Sportrepülő Központ a Hármashatár-hegyen

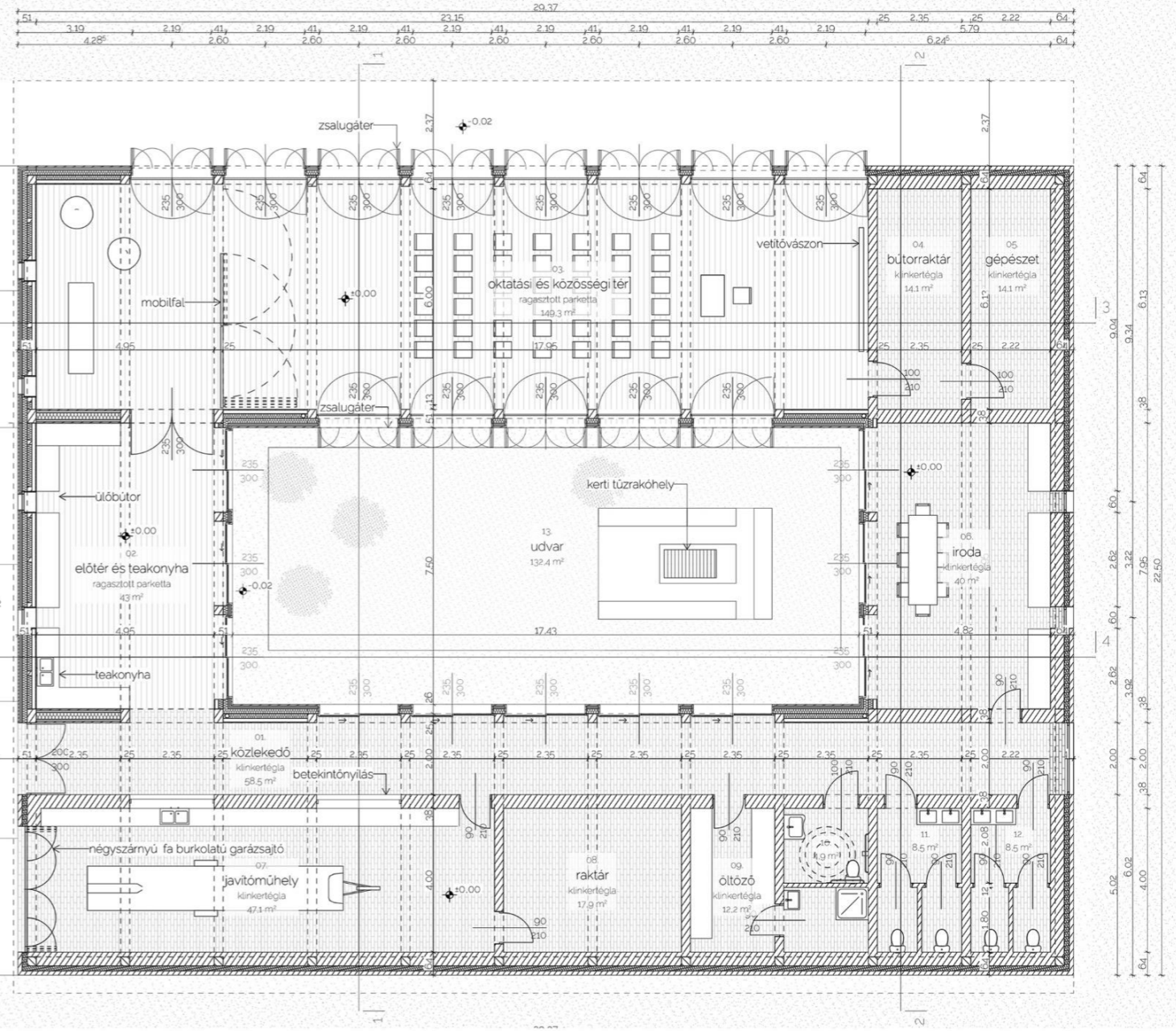
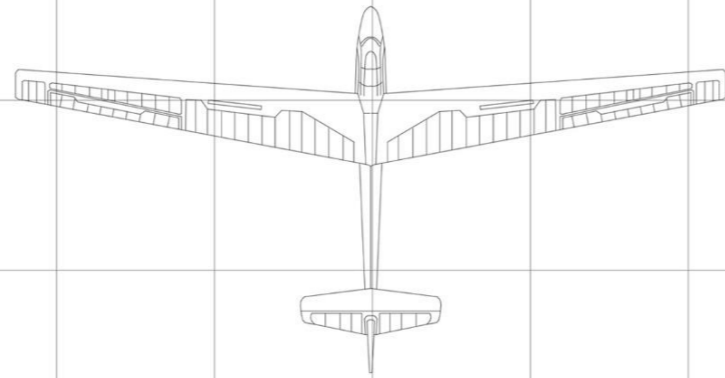
Kosztya Csilla Diplomatervezés
Konzulens: Szabó Levente DLA

Budapesti Műszaki és Gazdaságtudományi Egyetem
Középülettervezési Tanszék 2022

LHHH Sportrepülő Klubház Helyiséglista

- 01. közlekedő
klinkertéglá 58,5 m²
- 02. teakonyha / előtér
ragasztott fa parketta 40,3 m²
- 03. közösségi / oktatási tér
ragasztott fa parketta 148,3 m²
- 04. bútorraktár
klinkertéglá 14,1 m²
- 05. gépészet
klinkertéglá 14,1 m²
- 06. iroda
klinkertéglá 40 m²
- 07. járműjavító műhely
klinkertéglá 52 m²
- 08. raktár
klinkertéglá 14,1 m²
- 09. öltöző
klinkertéglá 14,1 m²
- 10. akadálymentes mosdó
klinkertéglá 4,9 m²
- 11. női mosdó
klinkertéglá 9,4 m²
- 12. férfi mosdó
klinkertéglá 9,4 m²
- 13. udvar
132,4 m²

hangár
csiszolt beton
899,4 m²



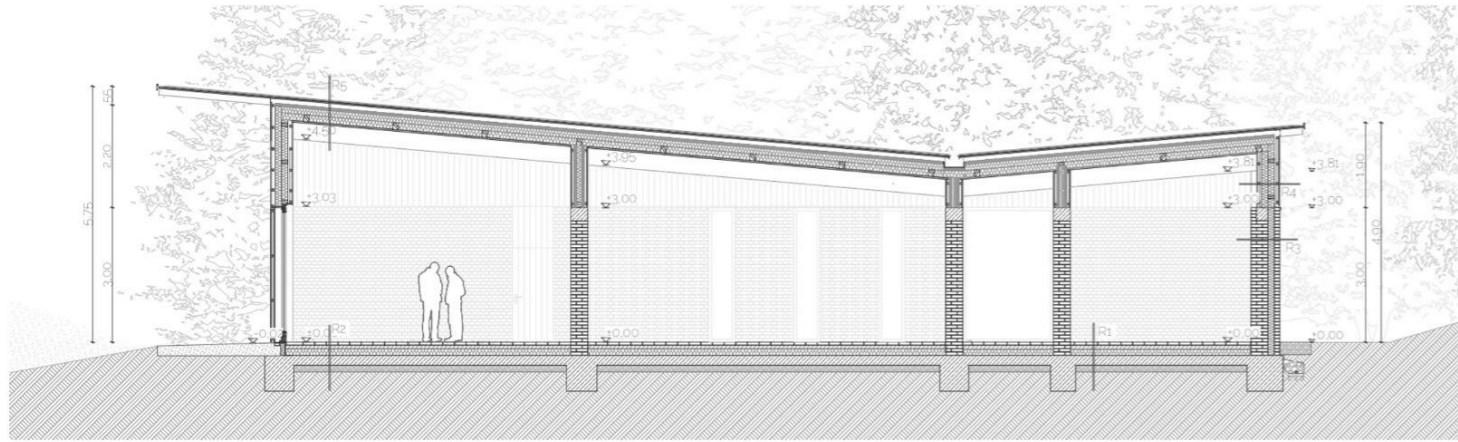
Klubház alaprajza



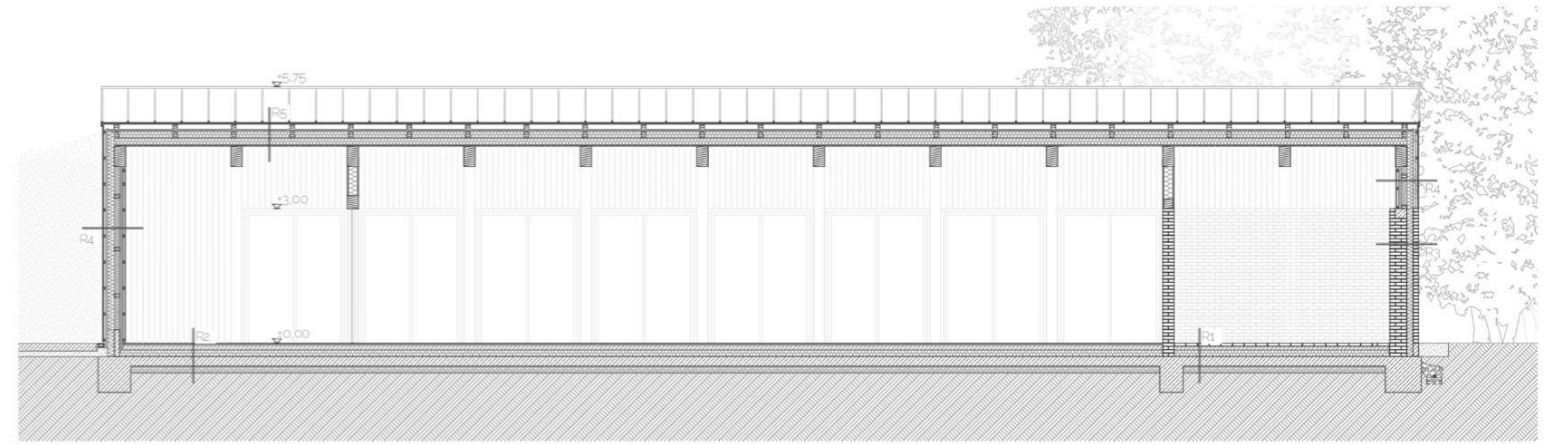
LHHH- Sportrepülő Központ a Hármashatár-hegyen

Kosztya Csilla Diplomatervezés
Konzulens: Szabó Levente DLA

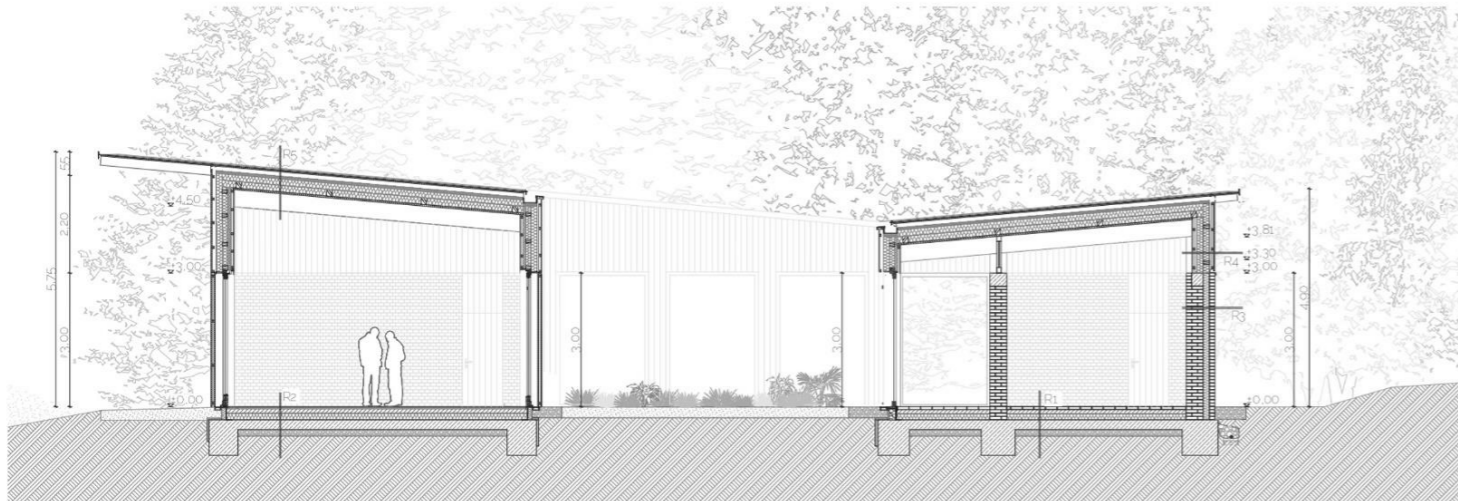
Budapesti Műszaki és Gazdaságtudományi Egyetem
Középlettervezési Tanszék 2022



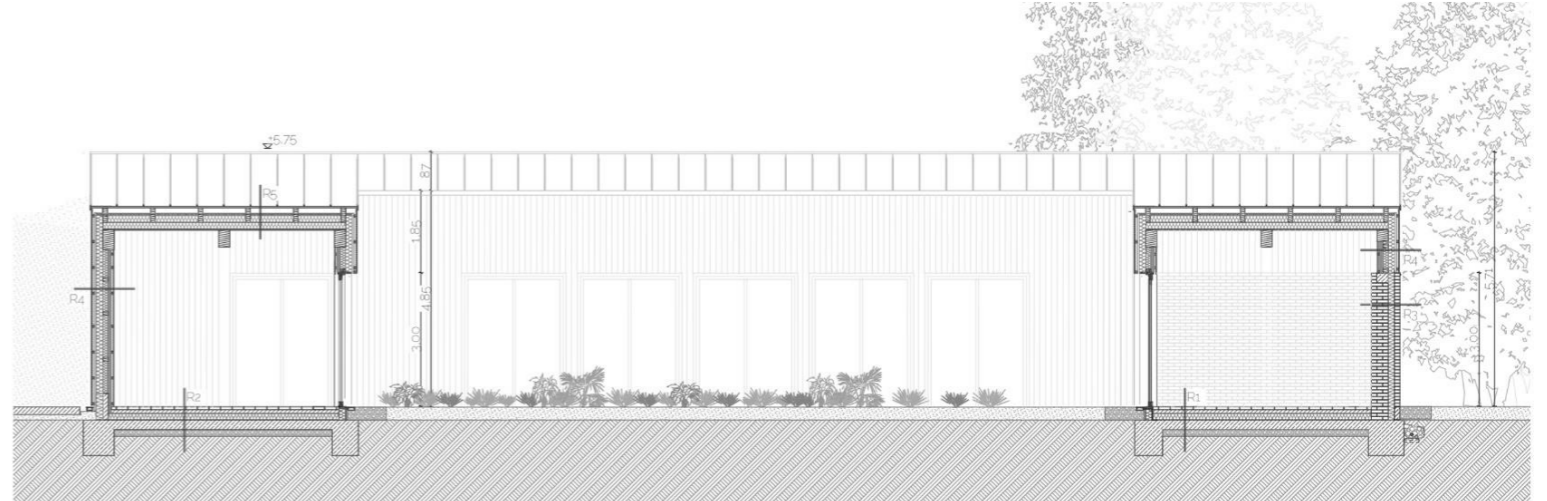
2-2 metszet



3-3 metszet



1-1 metszet



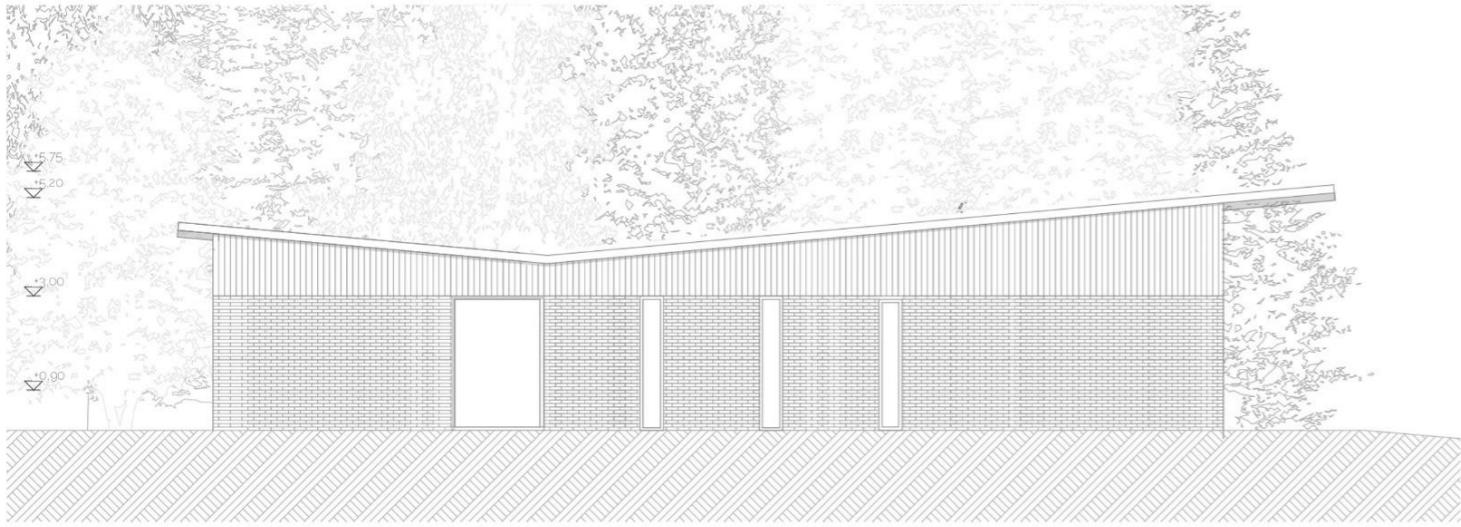
4-4 metszet



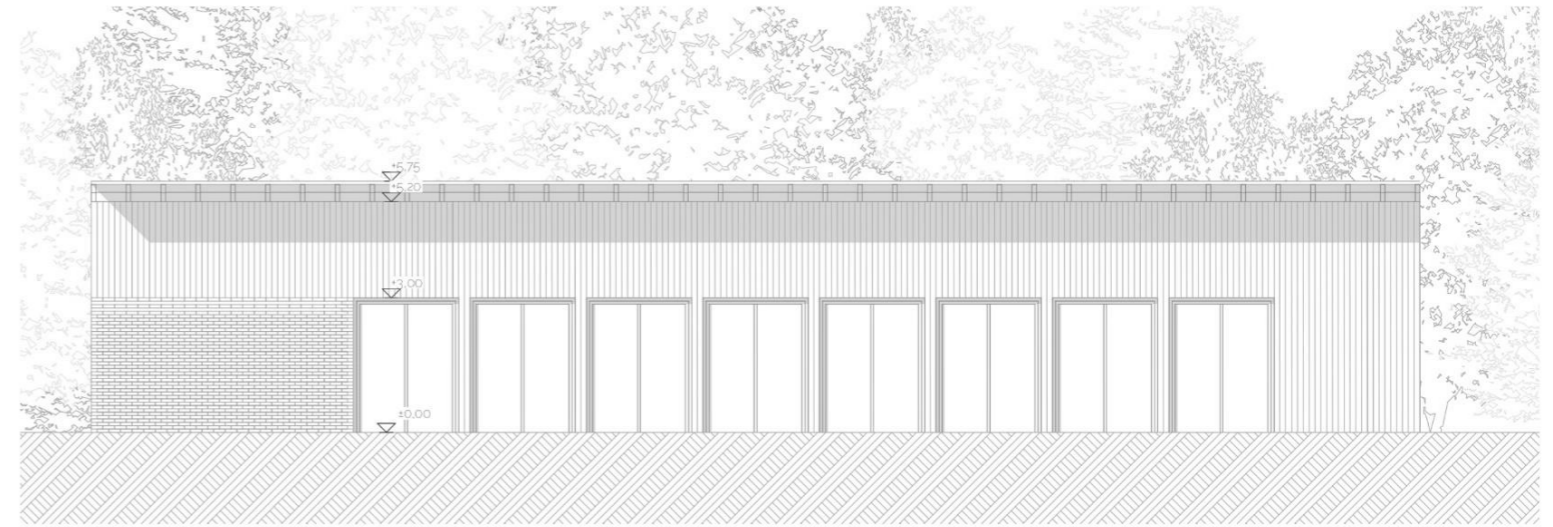
LHHH- Sportrepülő Központ a Hármashatár-hegyen

Kosztya Csilla Diplomatervezés
 Konzulens: Szabó Levente DLA

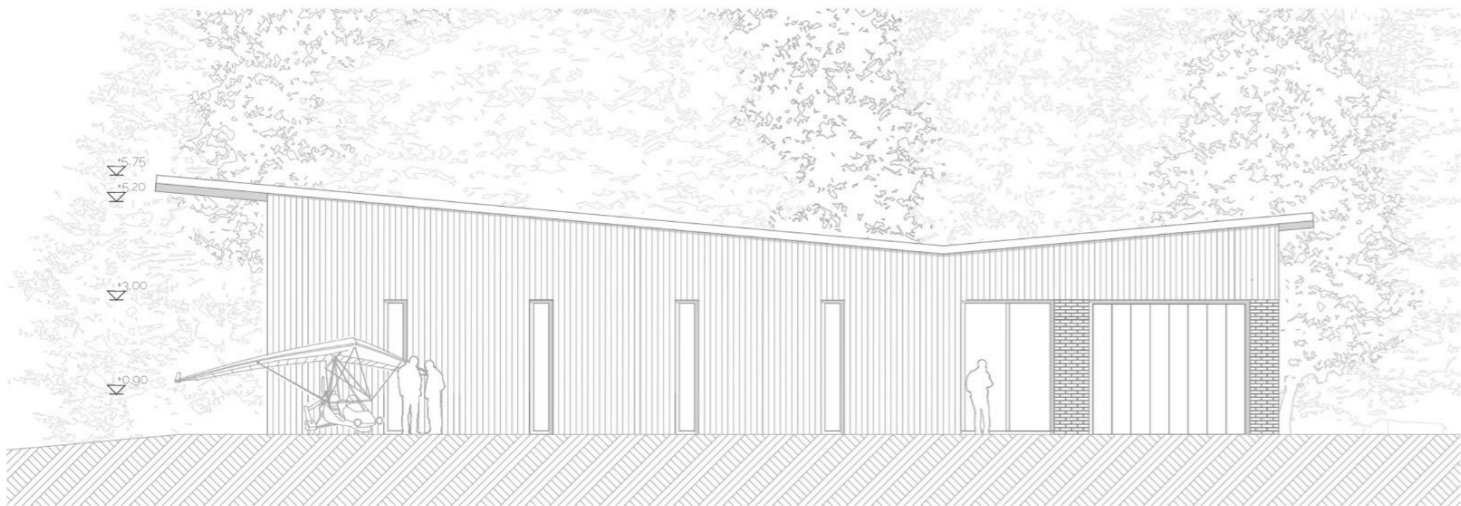
Budapesti Műszaki és Gazdaságtudományi Egyetem
 Középülettervezési Tanszék 2022



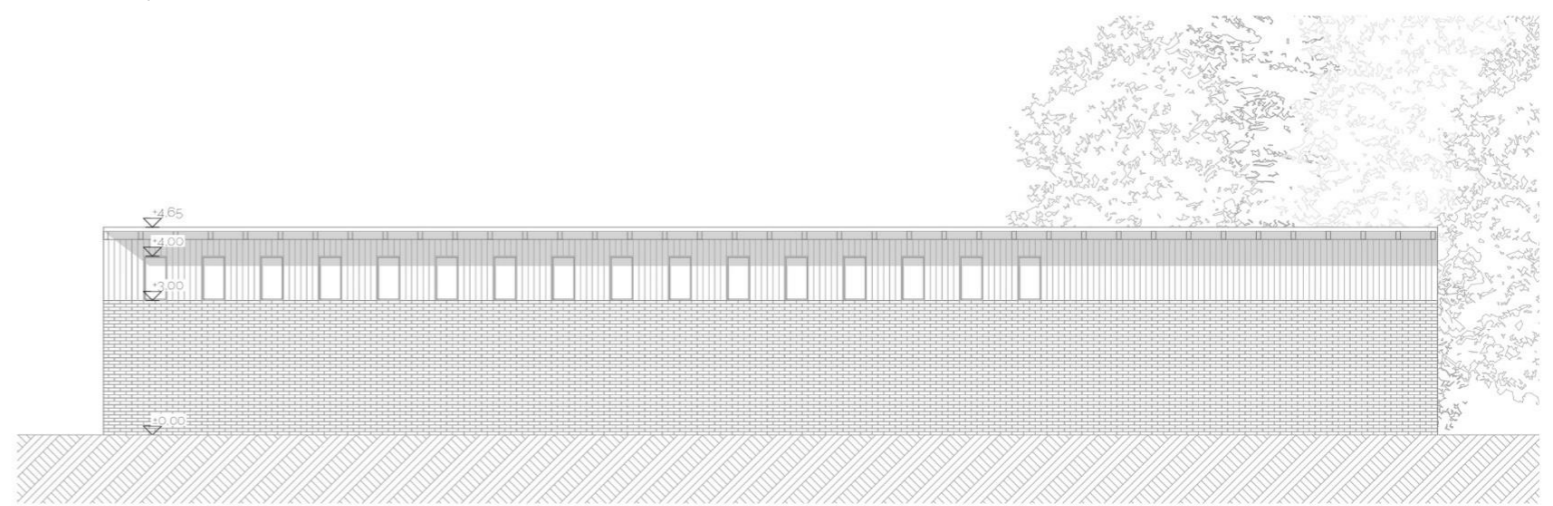
Keleti homlokzat



Északi, reptérololdali homlokzat



Nyugati homlokzat



Déli, erdőoldali homlokzat



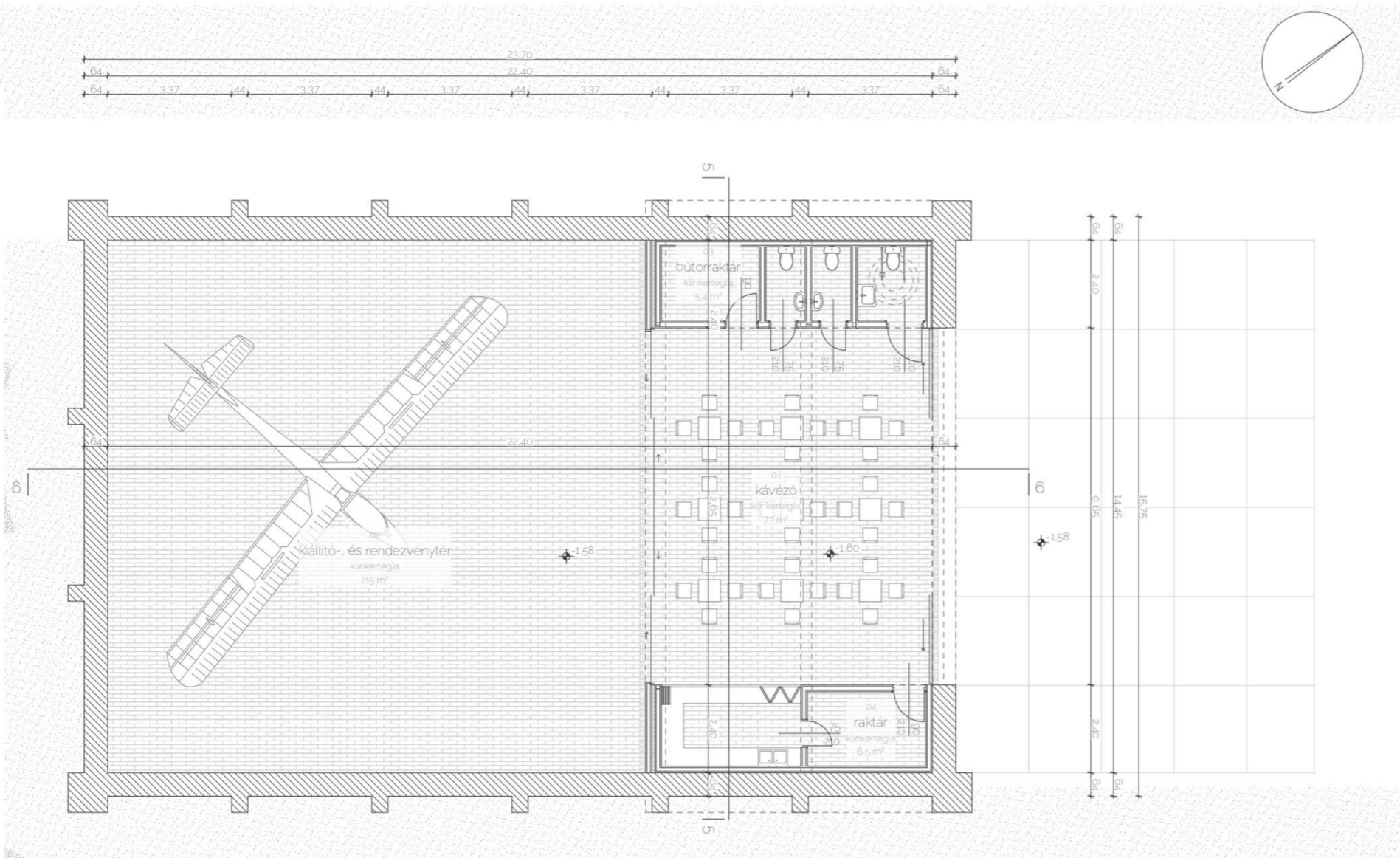
Reptér felőli homlokzat a hangárral



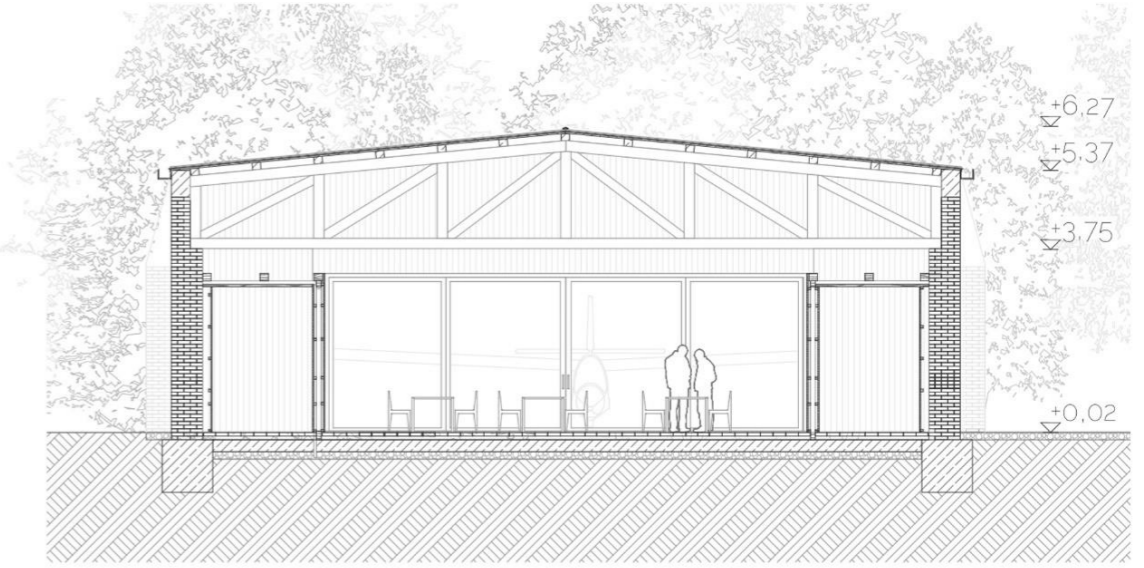
LHHH- Sportrepülő Központ a Hármashatár-hegyen

Kosztya Csilla Diplomatervezés
Konzulens: Szabó Levente DLA

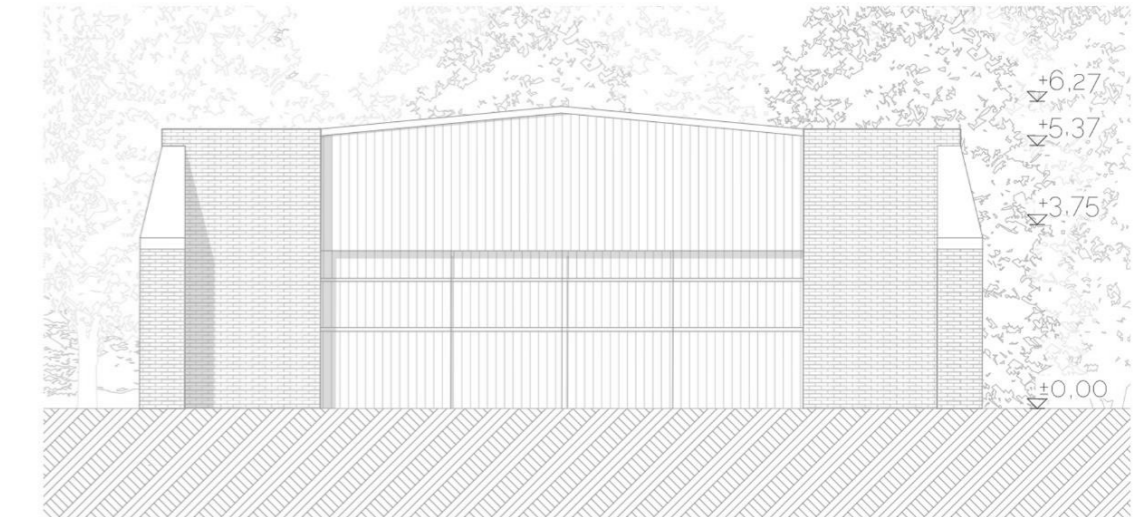
Budapesti Műszaki és Gazdaságtudományi Egyetem
Középülettervezési Tanszék 2022



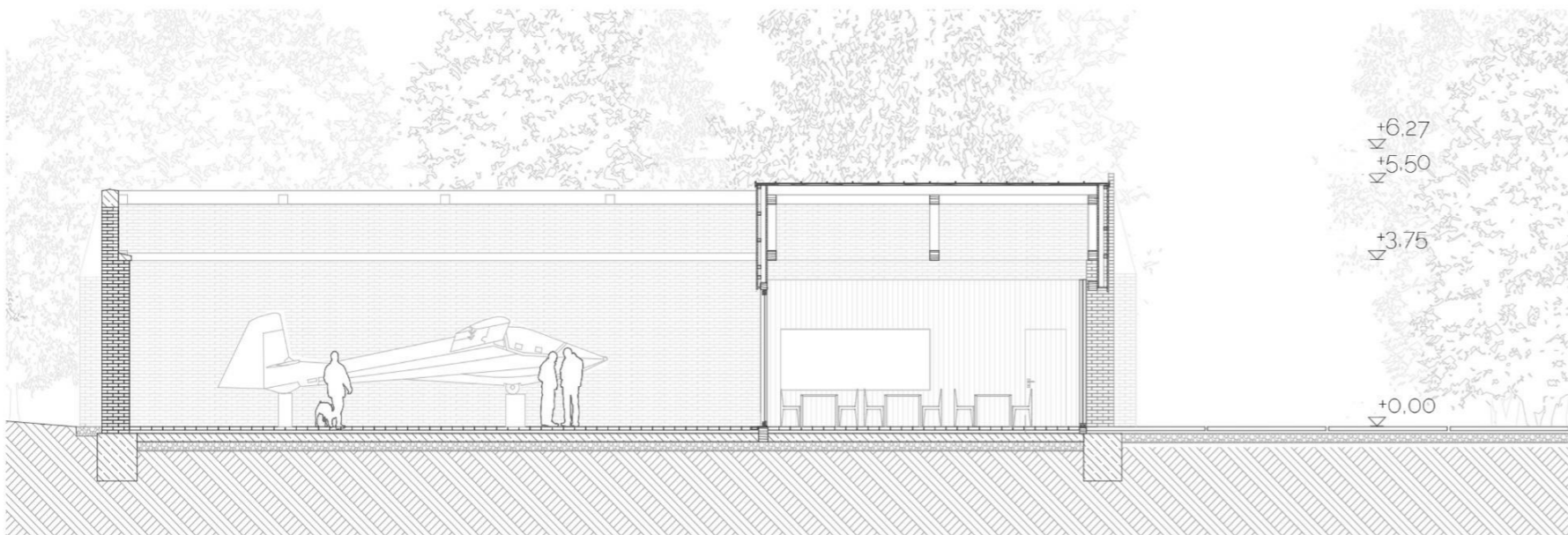
Múzeum alaprajza



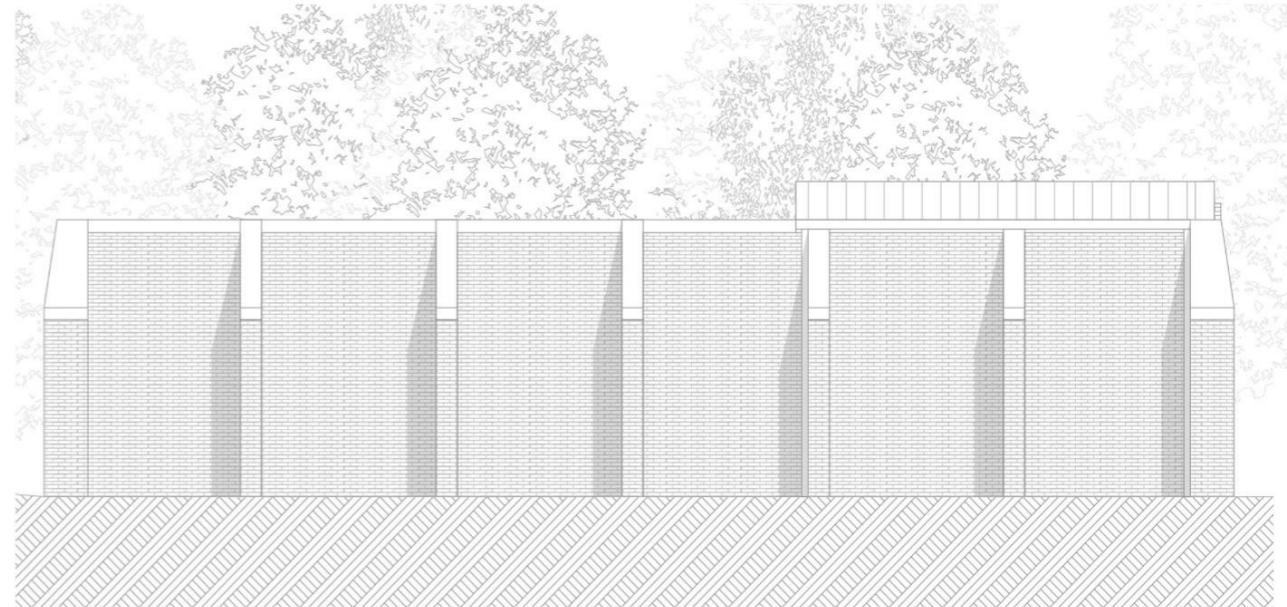
5-5 metszet



Északkeletii homlokzat



6-6 metszet

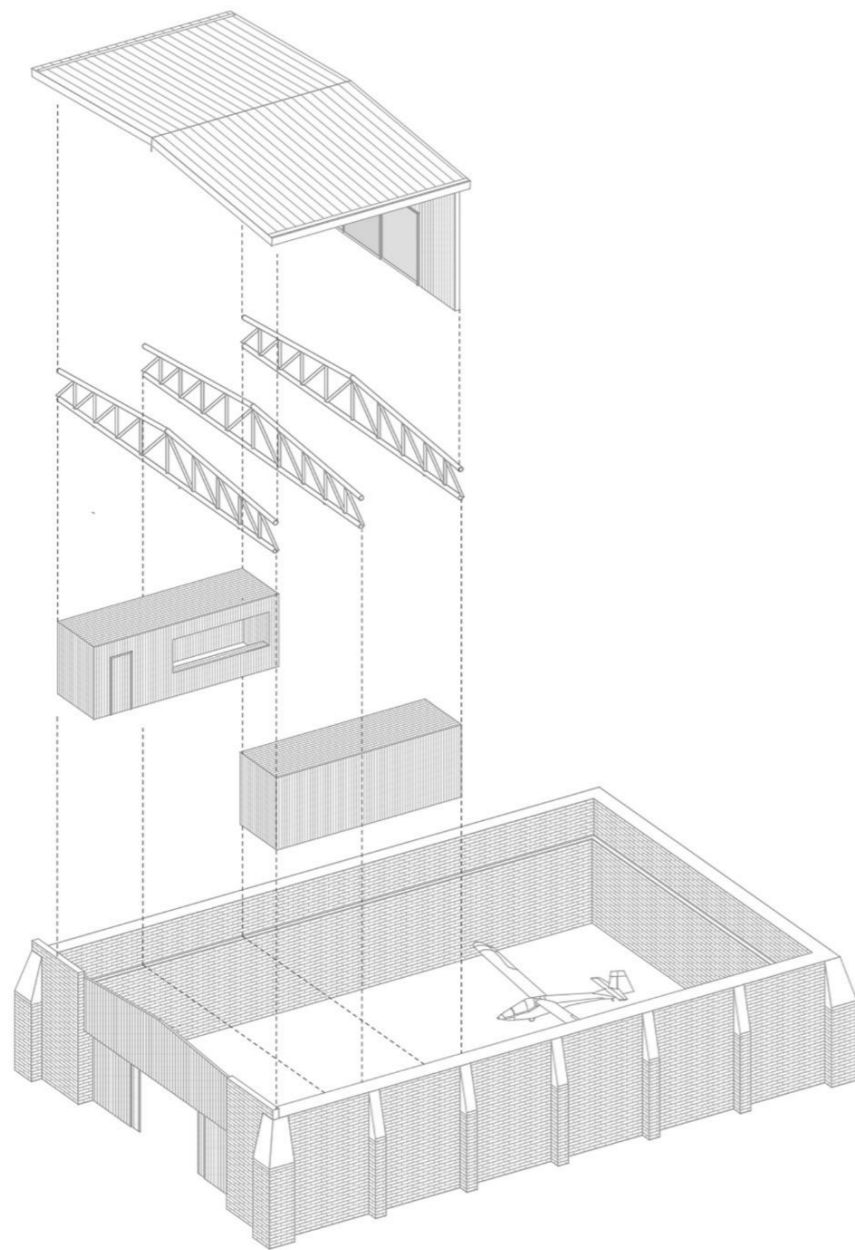


Északnyugati homlokzat

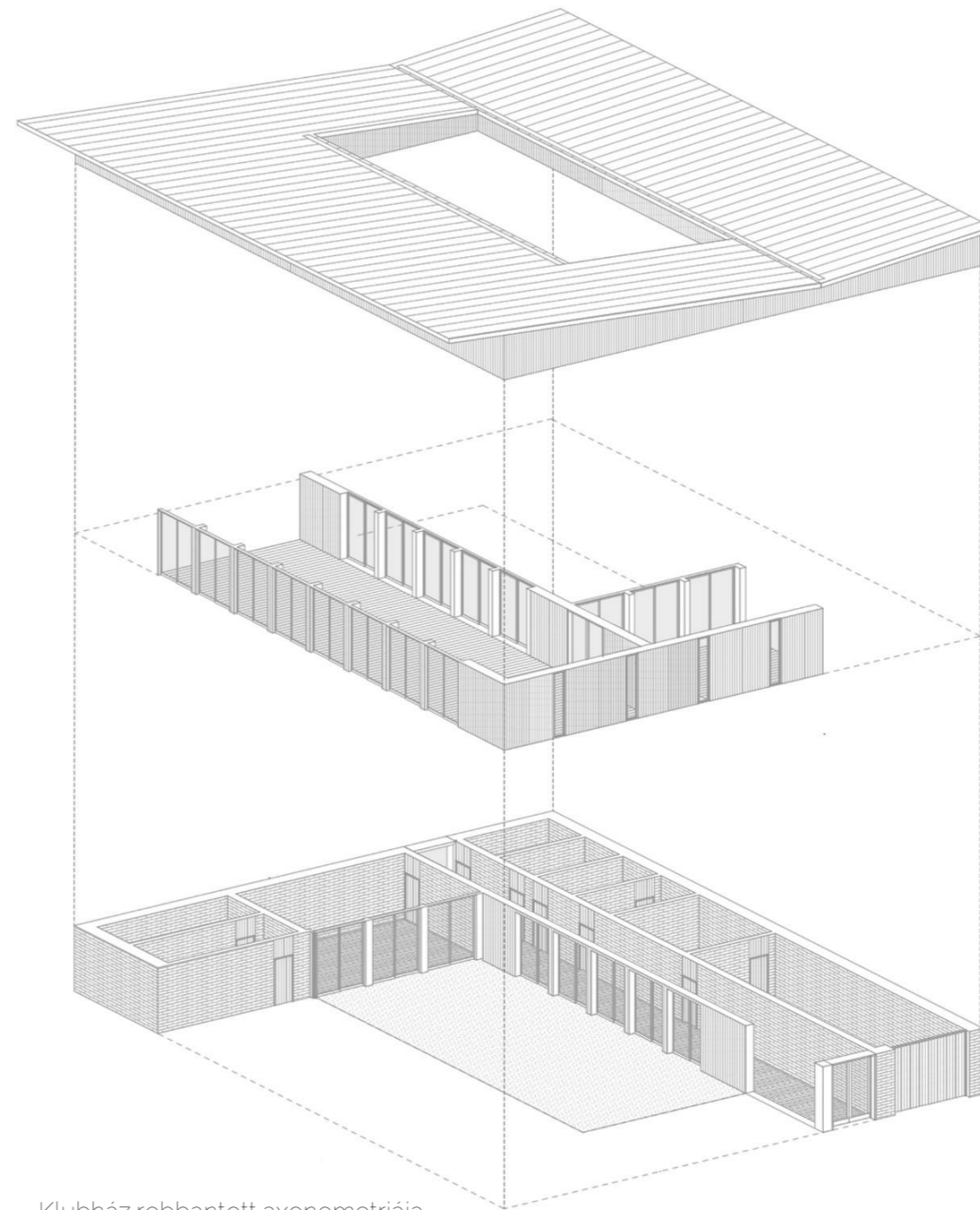


LHHH- Sportrepülő Központ a Hármashatár-hegyen

Kosztya Csilla Diplomatervezés
 Konzulens: Szabó Levente DLA



Múzeum robbantott axonometriája



Klubház robbantott axonometriája



LHHH- Sportrepülő Központ a Hármashatár-hegyen

Kosztya Csilla Diplomatervezés
 Konzulens: Szabó Levente DLA

Budapesti Műszaki és Gazdaságtudományi Egyetem
 Középülettervezési Tanszék 2022



Háromhatár-hegyi repülőtér makettfotója



LHHH- Sportrepülő Központ a Háromhatár-hegyen

Kosztya Csilla Diplomatervezés
Konzulens: Szabó Levente DLA

Budapesti Műszaki és Gazdaságtudományi Egyetem
Középülettervezési Tanszék 2022



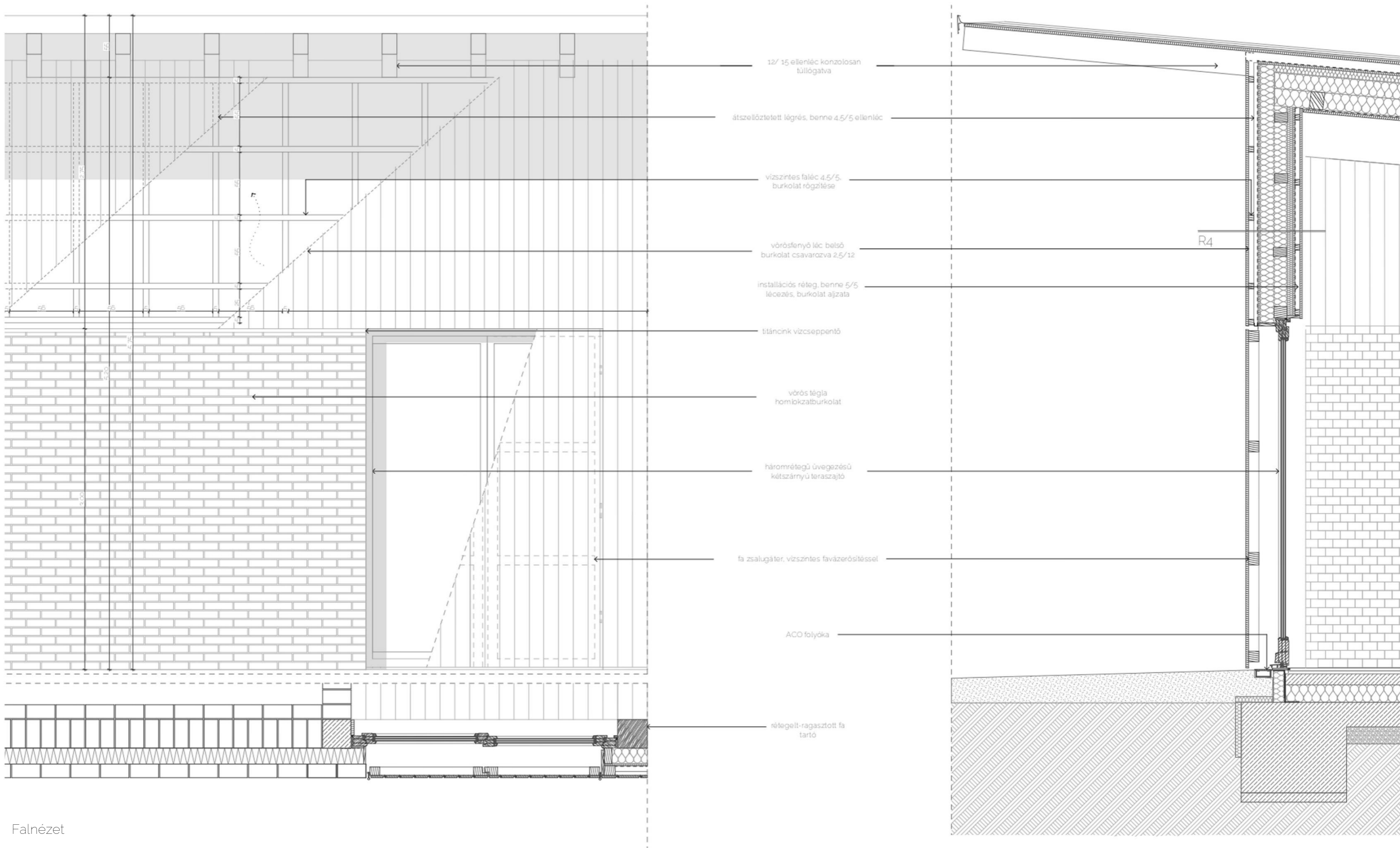
Klubház makettfotója



LHHH- Sportrepülő Központ a Hármashatár-hegyen

Kosztya Csilla Diplomatervezés
Konzulens: Szabó Levente DLA

Budapesti Műszaki és Gazdaságtudományi Egyetem
Középülettervezési Tanszék 2022



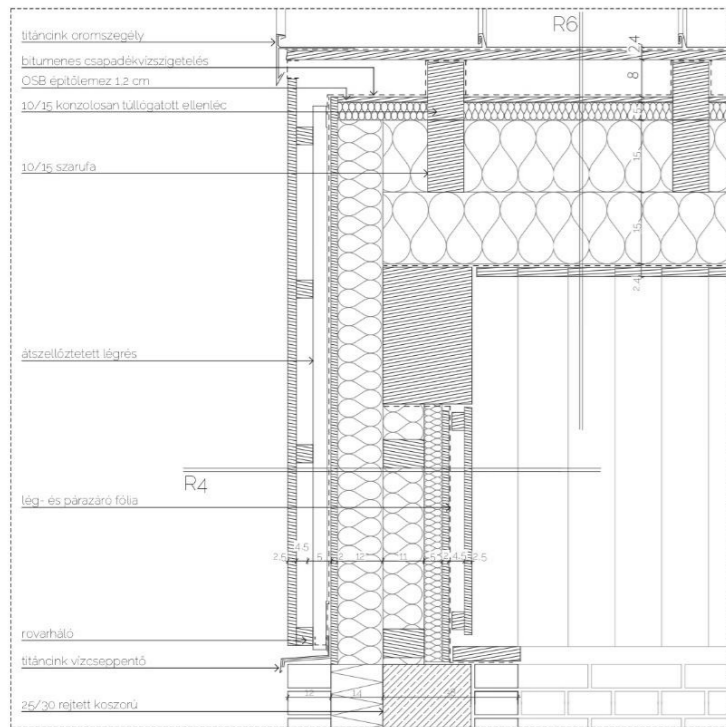
Falnézet



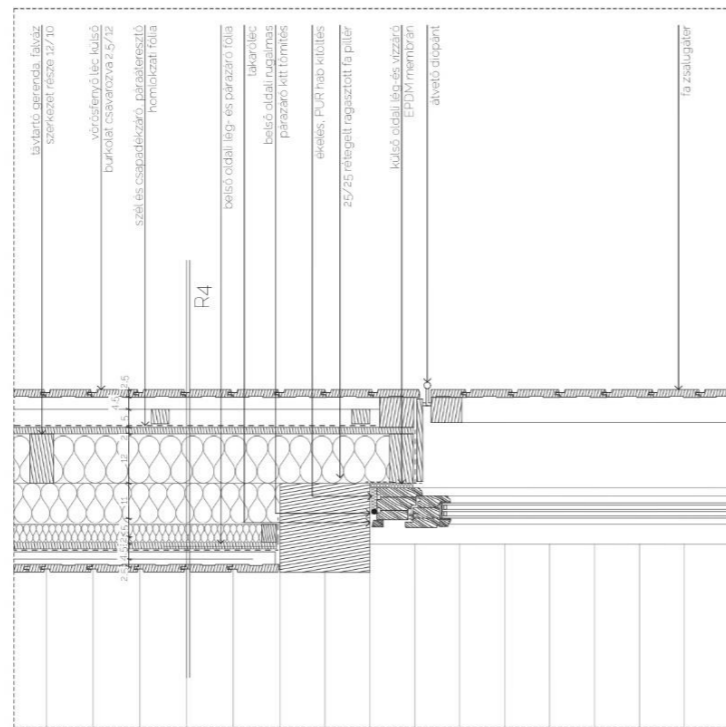
LHHH- Sportrepülő Központ a Hármashatár-hegyen

Kosztya Csilla Diplomatervezés
Konzulens: Szabó Levente DLA

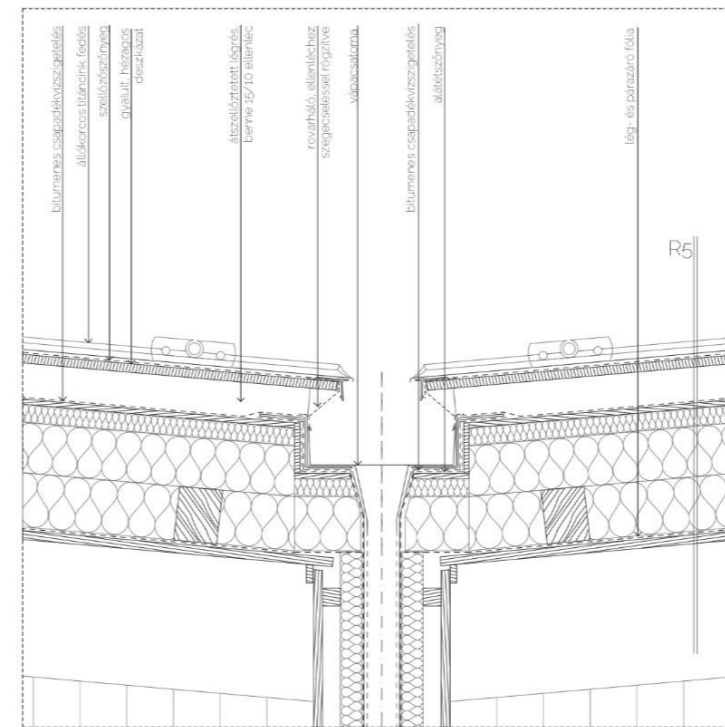
Budapesti Műszaki és Gazdaságtudományi Egyetem
Középülettervezési Tanszék 2022



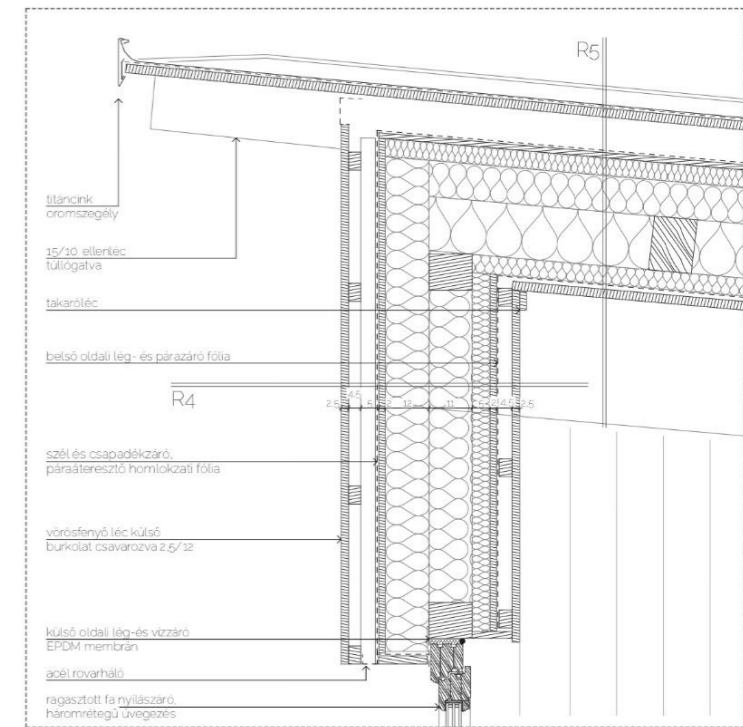
Oromszegély és burkolatváltás



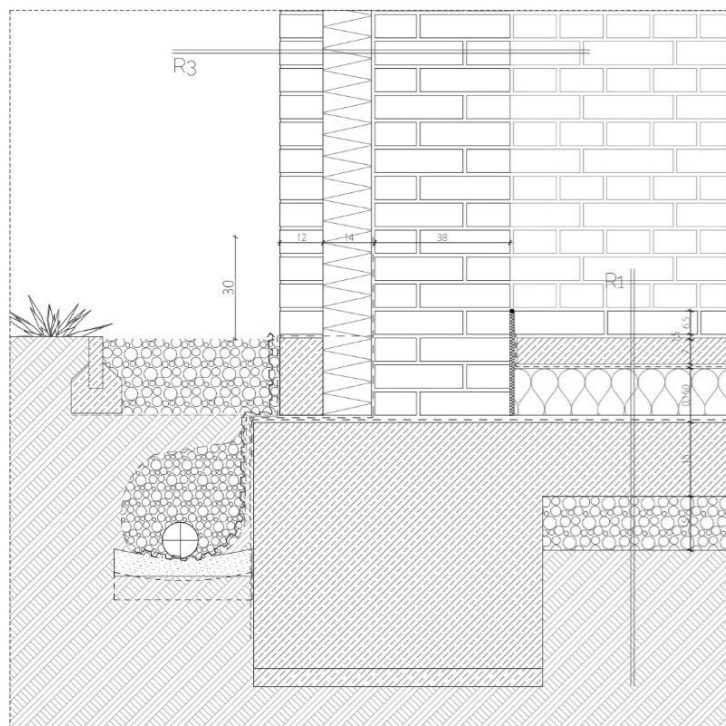
Homlokzati nyílászáró



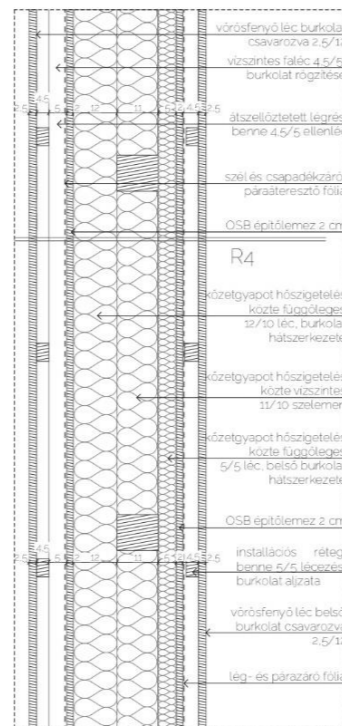
Vápacsatorna



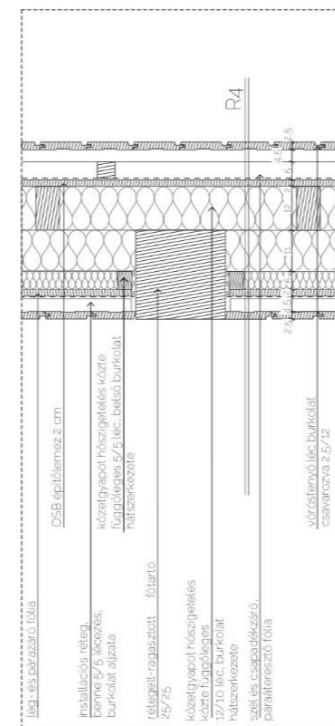
Félnyeregterető



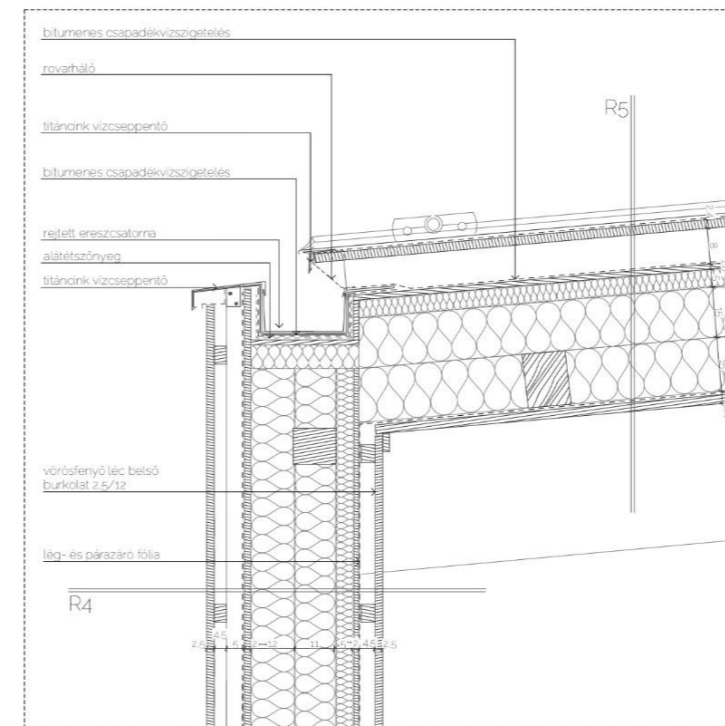
Téglfal alapozása



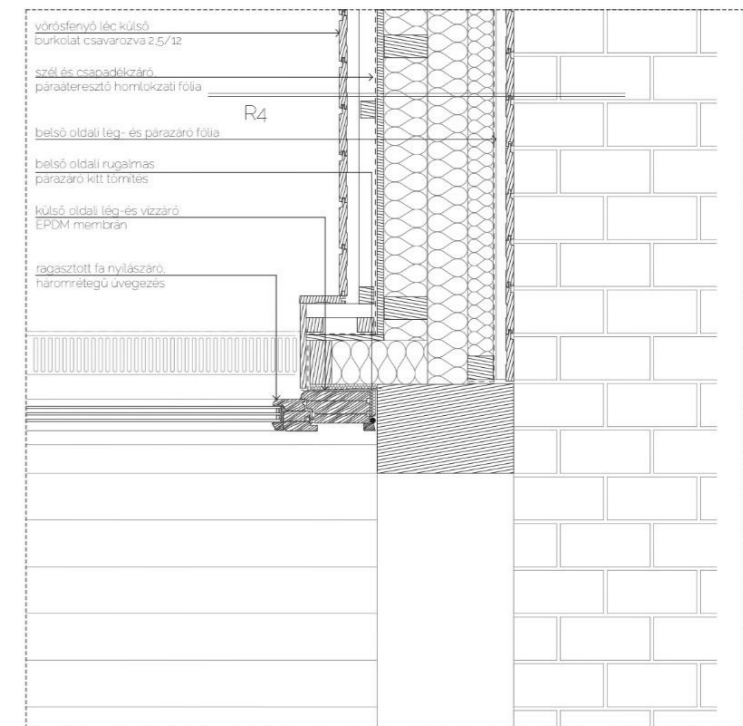
Homlokzatburkolat rögzítése függőleges metszet



Homlokzatburkolat rögzítése vízszintes metszet



Rejtett ereszcatorna



Negatív falsarok

