

MERRE

SZILVA SÁRA, KOVÁCS BALÁZS

KONZULENSEK:

RÉVAI MÁRTON, HORY GERGELY PHD

BME Építészmérnöki Kar

Középülettervezési Tanszék

Építészet és emlékezet Stúdió

TDK 2023

Ha nincsenek falak, hogy találjuk meg a kiutat?

Ország Lili körül megannyi fal magasodott élete során. Mind fizikai, a gettók által, mind pedig szellemi falak a zsidótörvények, a deportálások, majd a kommunista hatalom elnyomása formájában. A falak figuratív megfestése - talán a múlt okozta szenvedések leküzdése céljából - indította az alkotói pályáját, és a motívum, ha át is alakult, élete végéig jelen volt.

A művésznőnek inspirációt jelentettek továbbá a múltból hátrahagyott tárgyi és szellemi emlékek, például különböző mítoszok, vagy épp építészeti maradványok. Sokszor hatással voltak rá olyan terek, melyek fájdalmas emlékeket őriznek, például temetők, vagy épp a háborút követően a Kiscelli Múzeum udvara a földön heverő, összetört szobrokkal. Ide sorolható Pompei is, ahol többször is járt élete folyamán. A Kiscelli Múzeum több száz éves templomfalai a maguk romos, de mégis lenyűgöző megjelenésével is jól kapcsolódnak ehhez a témához. A templomtér atmoszférája egy nagyon különleges belső világot teremt: körbezár, monumentális és mégis meghitt, mintha az idő is megállna odabent.

A tervezés során mi Ország Lili teljes életművével foglalkoztunk, az ő művészi fejlődésének a folyamatát vizsgáltuk és értelmeztük. Számunkra az egyik legmeghatározóbb motívum, ahogy a pályája elején festett falak, fájdalmas jellegük ellenére, pályája végéig fennmaradtak. A labirintusok, melyeket pályája vége felé festett, értelmezhetők sokkal komplexebb, magasabb dimenziójú falakként.

Foglalkoztunk még a múlt és a falak kapcsolatával. Bizonyos értelemben a múlt emlékei falakat állítanak a jelennek, megszabják az élet határait. Ezeket a határokat pedig mindenki máshogy értelmezi: egyesek rájuk építenek, vannak, akik le akarják rombolni őket, míg mások észre sem veszik jelenlétüket. Fontos motívum a múltbéli dolgok darabokra hullása, töredezettsége. A részletekből az egykori egész már sokszor csak sejthető, de teljes egészében nem rekonstruálható. Szemlélőként elveszünk ebben a kavalkádban. Minél inkább széthullanak körülöttünk a dolgok, annál kevésbé tiszta a helyzetünk, egyre inkább elveszettnek érezzük magunkat.

A tervezés során nem egy hagyományos kurátori koncepció, hanem egy olyan téri élmény létrehozása volt a célunk, amely bemutatja a fent leírt folyamatokat, ahogy az egységből sokaság, az egyszerűből összetett, a börtönből útvesztő válik. A tervezett installáció egymással párhuzamos falakból áll, a templomtér hossz tengelyére merőlegesen, amelyek a kijárat felé fokozatosan leomlanak: egyre alacsonyabbak, vékonyabbak, romosabbak, a földön pedig egyre több a lehullott téglá, míg a végén már csak téglahalom marad. A téglá a legősibb és legalapvetőbb építőanyagok egyike, fogalma összefonódott a falak, a falazás fogalmával. Előrehaladás közben minél több falat sikerül elhagyni, annál több és több tűnik fel, labirintussá válik a tér. Kezdetben a falak, mint konkrét akadályok jelennek meg, és egyértelműen meghatározzák a haladás irányát: méretüknél fogva csak kikerülni lehet őket. Ahogy a látogató továbbsétál, egyre kevésbé épek, szerkesztésük egyre rendezetlenebb, így több lehetséges útvonal is kialakul köztük. Az utolsó szakaszon már nem maradnak állva falak, csak a téglák között, illetve rajtuk keresztül vezet az út. Itt nincs, ami korlátozza a mozgás irányát, viszont minden lehetséges útvonal ugyanolyan nehéz. A téglahalom legmagasabb pontjára eljutva minden irányba fontos látvány tárul fel: hátrafelé a megtett útvonal, a falak egymásra rakódó rétegei, míg körben a templomtér falai készítetik a látogatót a megállásra. A templomfalak látványa maga is egy labirintus, amiben a szemlélő tekintete elvész.

Lényeges, hogy az installáció önmagában is értelmezhető, nem elengedhetetlen hozzá Ország Lili munkásságában való jártasság. Ismerete azonban segíti az értelmezést és többletjelentést kínál a látogatónak.

Az élmény az apszisba való belépéssel kezdődik. Az üres térben szinte teljes a sötétség, épp csak egy kevés fény szűrődik be a főhajó felől, amely mutatja az utat előre. Maga az épített tér az első harántfalnál indul, és tart egészen a vele szemközti falig. Az általunk tervezett falak kisméretű tömör téglából épülnek, amelyek azáltal, hogy újak, elkülönülnek a templom meglévő, romos megjelenésű tégláitól. A falak magassága először 4 méter, szélességük 1 méter, így nem kell a téglák között habarcsot használni, ami lehetővé teszi, hogy a téglákat lebontás után újból felhasználják. A falak között kezdetben csak szűkös, 80-90 cm átjáró és folyosó van, a nyomasztó és bezárt hatás erősítése érdekében. A vastagabb falazatok alatt egy vékony védőréteg, például PVC lemez védi meg a meglévő padlóburkolatot a sérüléstől. Ezen a szakaszon a falak tövébe helyezett lineáris lámpatestek világítják meg alulról a falakat úgy, hogy a tetejük már sötétségbe vész. A lámpatesteket egy vékony szegély takarja el, illetve irányítja a fényüket a falak felé. Innen felfelé nézve a templomfalakból szinte semmi sem látszik a szűk látószög és a kevés fény miatt.

Előrehaladván a falak magassága és szélessége is csökken, eközben a tér egyre tágasabbá válik, nő a közbenső átjárók és folyosók mérete. Az alaprajzi kiosztás is egyre rendezetlenebbé válik. A falakkal együtt a fények is "szétesnek": az alsó megvilágítás helyét lassan átveszik felülről lelógatott lámpák, amelyek az installáció és a templomfal egy-egy pontjára irányulnak, és a visszaverődő sugarakból egy félhomályos, szórt megvilágítás jön létre. A rendszer, a szabályszerűség mindinkább felbomlik. Felfelé tekintve a templom falaiból is egyre több részlet sejjik fel. Az előrejutás egyre nehezebb, hiszen egyre kevésbé egyértelmű a következő lépés és egyre több a kerülgetendő téglá is a földön, a végén már kifejezetten figyelni kell, hogy hová lehet lépni. Ez azonban több szabadsággal is jár, hiszen nő a lehetséges útvonalak száma.

A végső szakaszon a padlót végig téglák borítják, egyszerre felszabadítva és megnehezítve a haladást. A téglák az installáció végső pontjáig halmozódnak, körülbelül 3-4 téglányi magasságot érnek el. Itt a világítást már teljes mértékben a tetőről lelógatott lámpák biztosítják. Kinyílik a tér, be lehet látni az egyik hosszanti templomfaltól a másikig, a padlótól a plafonig. A kijárat felől azonban felfelé magasodik a második harántfal, visszaidézve az installáció kezdeti téri élményét. Ez a tökéletes pont arra, hogy a látogató megálljon, körülnézzen, és remélhetőleg tudatosítsa magában az átélt élményt.

A téglahalomról már a második harántfal boltíves nyílásába lehet lelépni, onnan pedig a főhajó és a kijárat közti térbe vezet az út. Hasonlóan az apszishoz, itt is csak kevés beszűrődő fény jelenik meg, épp csak annyi, hogy a kijárat megtalálható legyen. A sötétségből a templomajtón keresztül a külső térbe vezet az út: az élmény a szabadba való kilépéssel zárul.

Az installáció végigjárása ideális esetben egyéni élmény, fontos, hogy csend legyen, és csak a látogató saját maga által okozott hangok hallatszódjanak. Ezért egyszerre csak egy, maximum kettő-három ember tartózkodhat a templomtérben.

MERRE

SZILVA SÁRA, KOVÁCS BALÁZS

KONZULENSEK:

RÉVAI MÁRTON, HORY GERGELY PHD

BME Építészmérnöki Kar

Középülettervezési Tanszék

Építészet és emlékezet Stúdió

TDK 2023

KONCEPCIÓ

A tervezett installációnk egymással párhuzamos falakból áll, a templomtér hossz tengelyére merőlegesen, amelyek a kijárat felé fokozatosan leomlanak: egyre alacsonyabbak, vékonyabbak, romosabbak, a földön pedig egyre több a lehullott téglá, míg a végén már csak téglahalom marad. A téglá a legősibb és legalapvetőbb építőanyagok egyike, fogalma összefonódott a falak, a falazás fogalmával. Előrehaladás közben minél több falat sikerül elhagyni, annál több és több tűnik fel, labirintussá válik a tér. Kezdetben a falak, mint konkrét akadályok jelennek meg, és egyértelműen meghatározzák a haladás irányát: méretüknél fogva csak kikerülni lehet őket. Ahogy a látogató továbbsétál, egyre kevésbé épek, szerkesztésük egyre rendezetlenebb, így több lehetséges útvonal is kialakul köztük. Az utolsó szakaszon már nem maradnak állva falak, csak a téglák között, illetve rajtuk keresztül vezet az út. Itt nincs, ami korlátozza a mozgás irányát, viszont minden lehetséges útvonal ugyanolyan nehéz. A téglahalom legmagasabb pontjára eljutva minden irányba fontos látvány tárul fel: hátrafelé a megtett útvonal, a falak egymásra rakódó rétegei, míg körben a templomtér falai készítetik a látogatót a megállásra. A templomfalak látványa maga is egy labirintus, amiben a szemlélő tekintete elvész.

Lényeges, hogy az installáció önmagában is értelmezhető, nem elengedhetetlen hozzá Ország Lili munkásságában való jártasság. Ismerete azonban segíti az értelmezést és többletjelentést kínál a látogatónak.



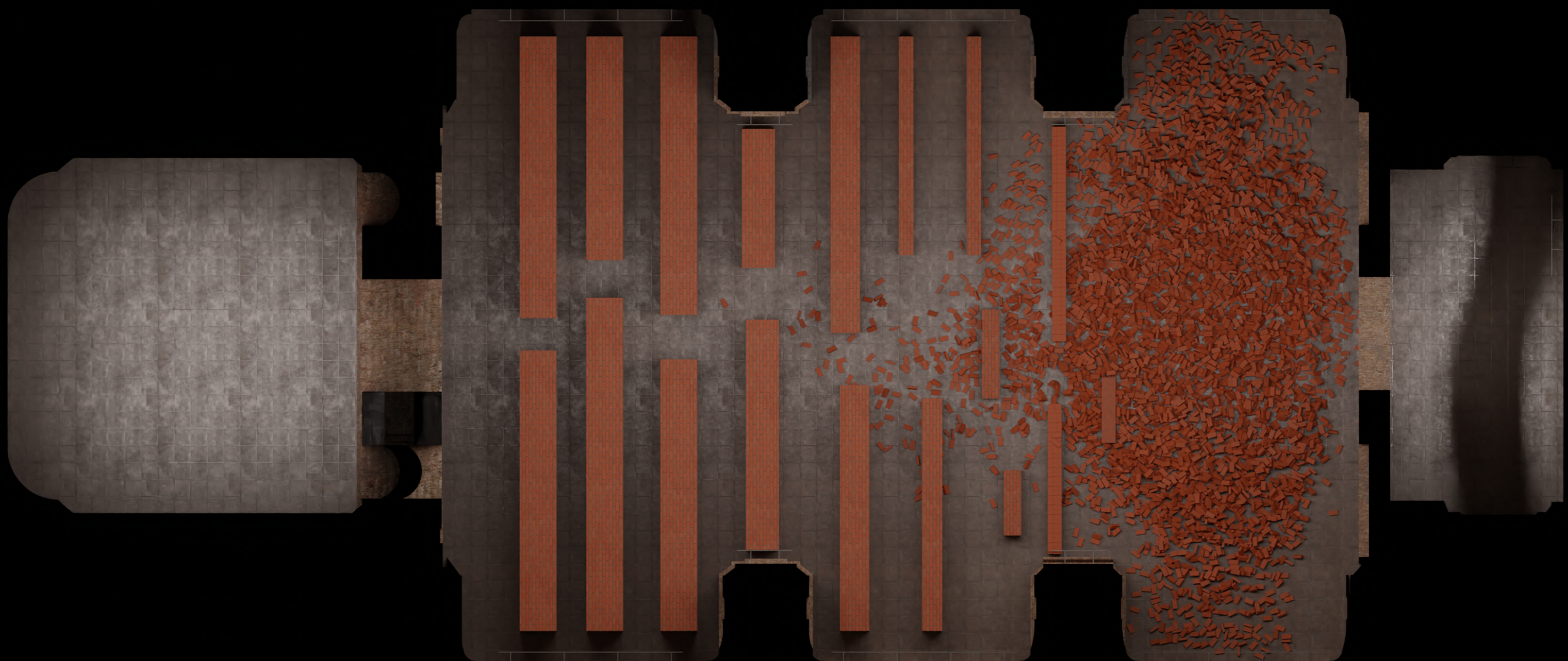
HELYSZÍNRAJZ M 1:1000



KONCEPCIÓÁBRÁK



METSZET M 1:100



ALAPRAJZ M 1:100

MERRE

SZILVA SÁRA, KOVÁCS BALÁZS

KONZULENSEK:

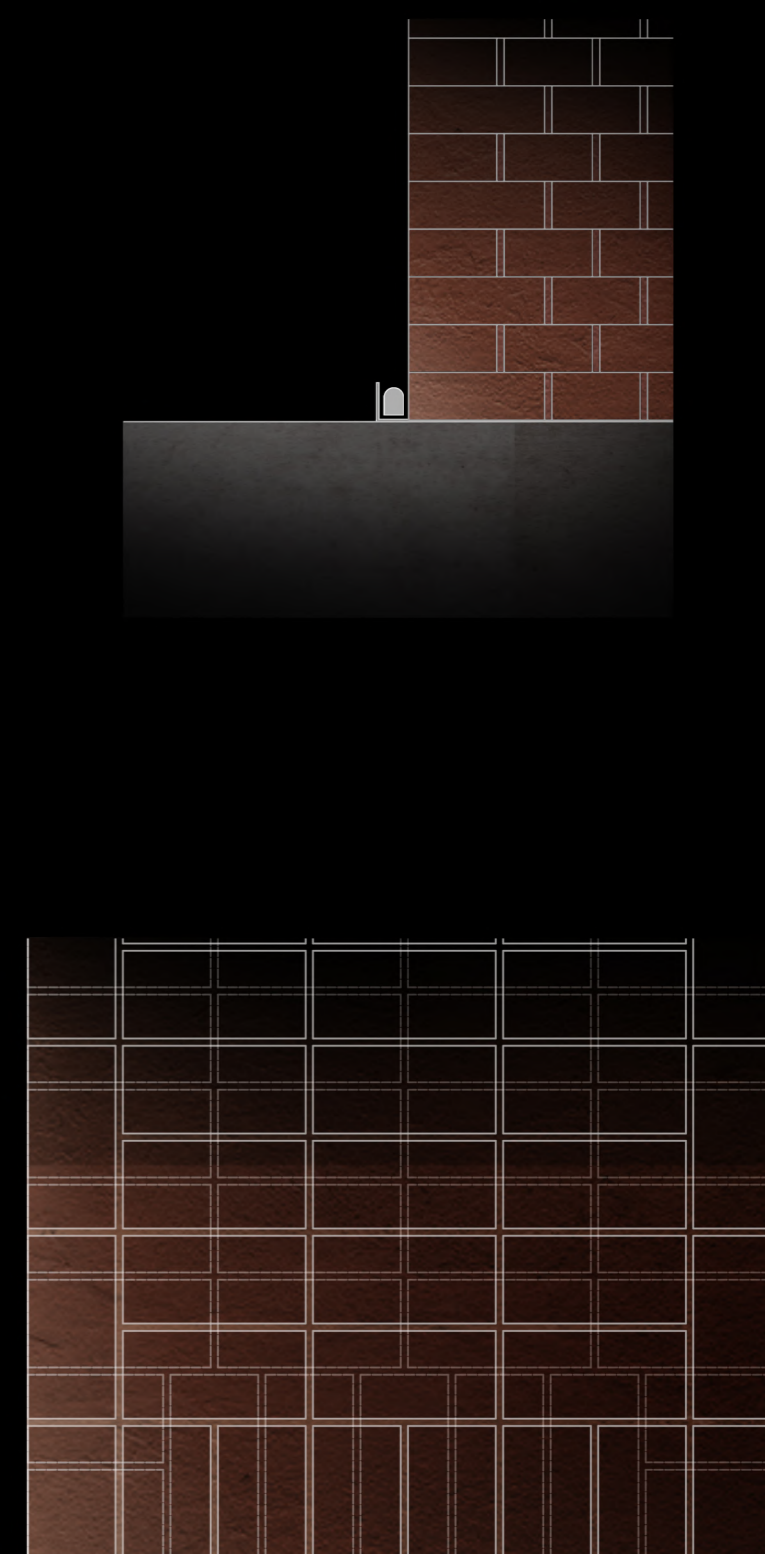
RÉVAI MÁRTON, HORY GERGELY PHD

BME Építész-mérnöki Kar

Középülettervezési Tanszék

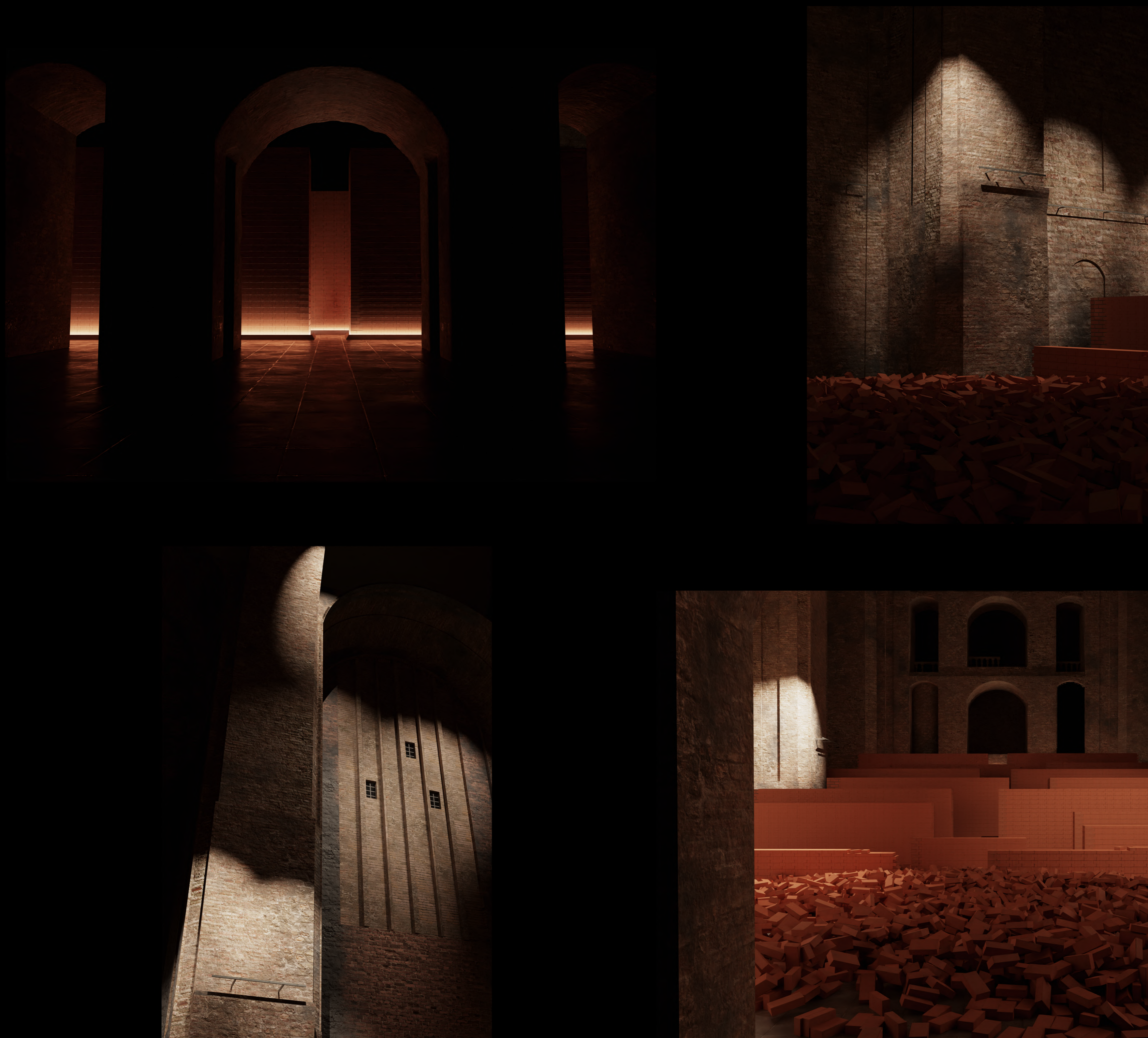
Építészet és emlékezet Stúdió

TDK 2023

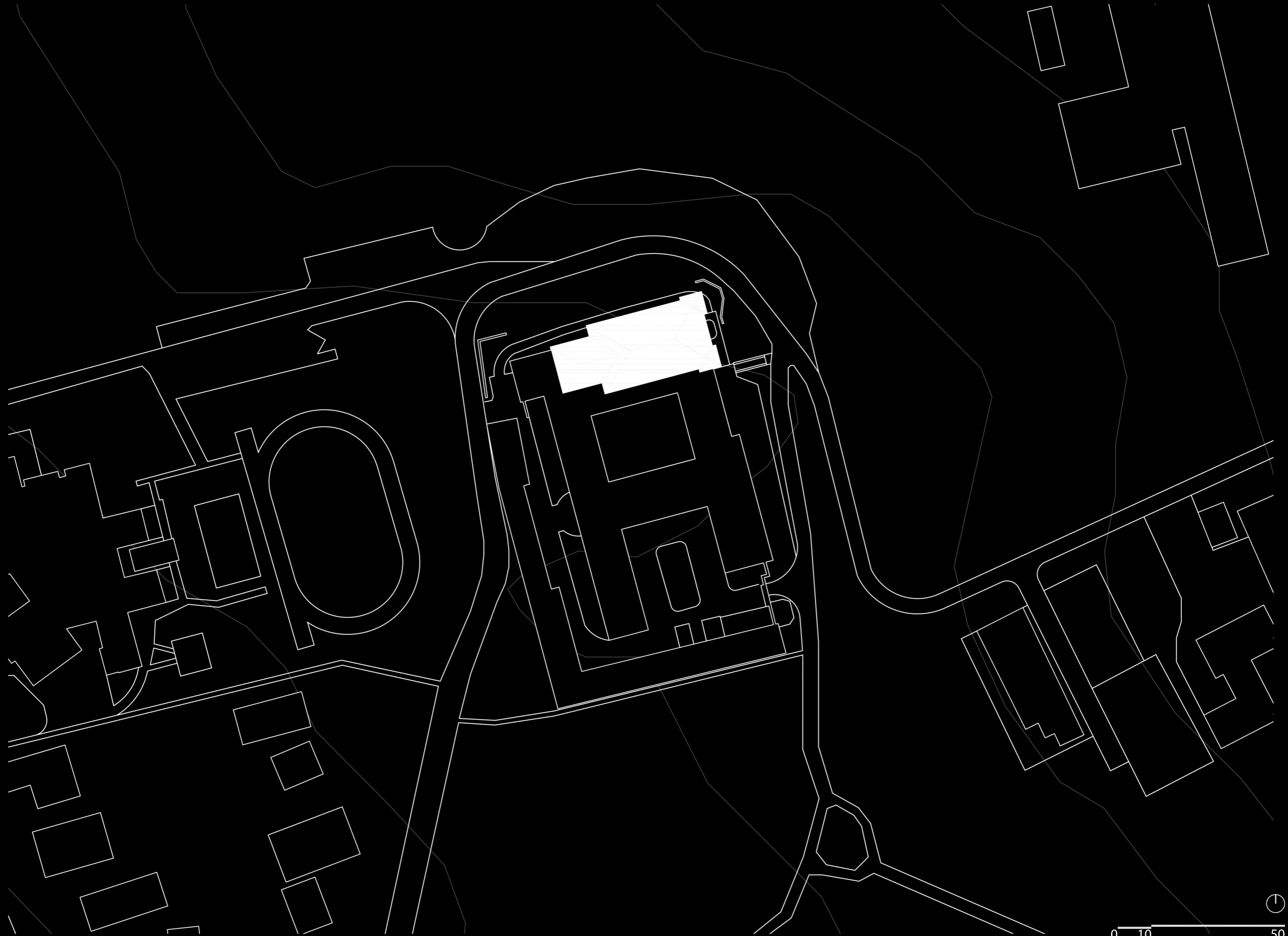


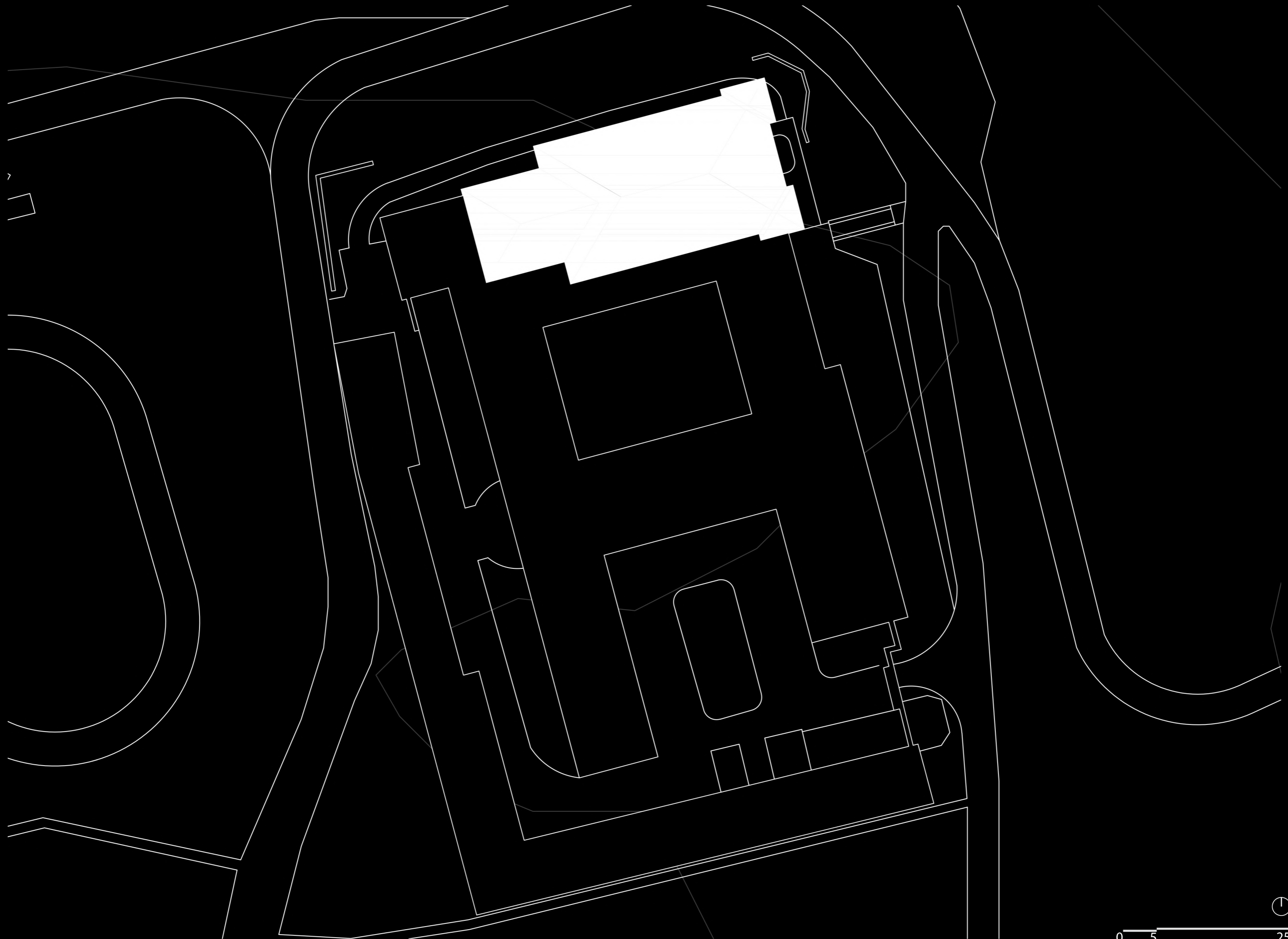
RÉSZLETEK M 1:10

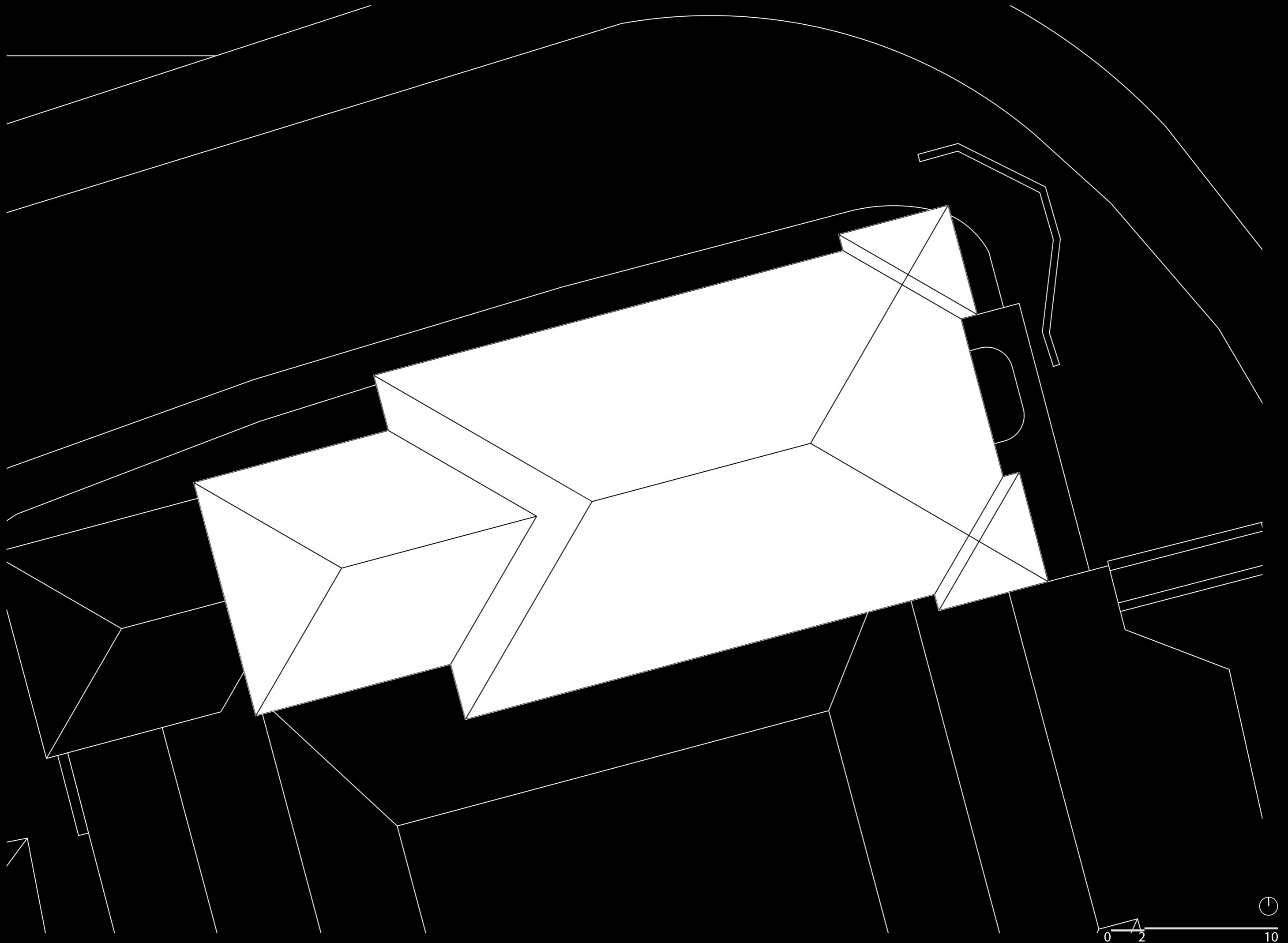
TÉRBELI METSZET

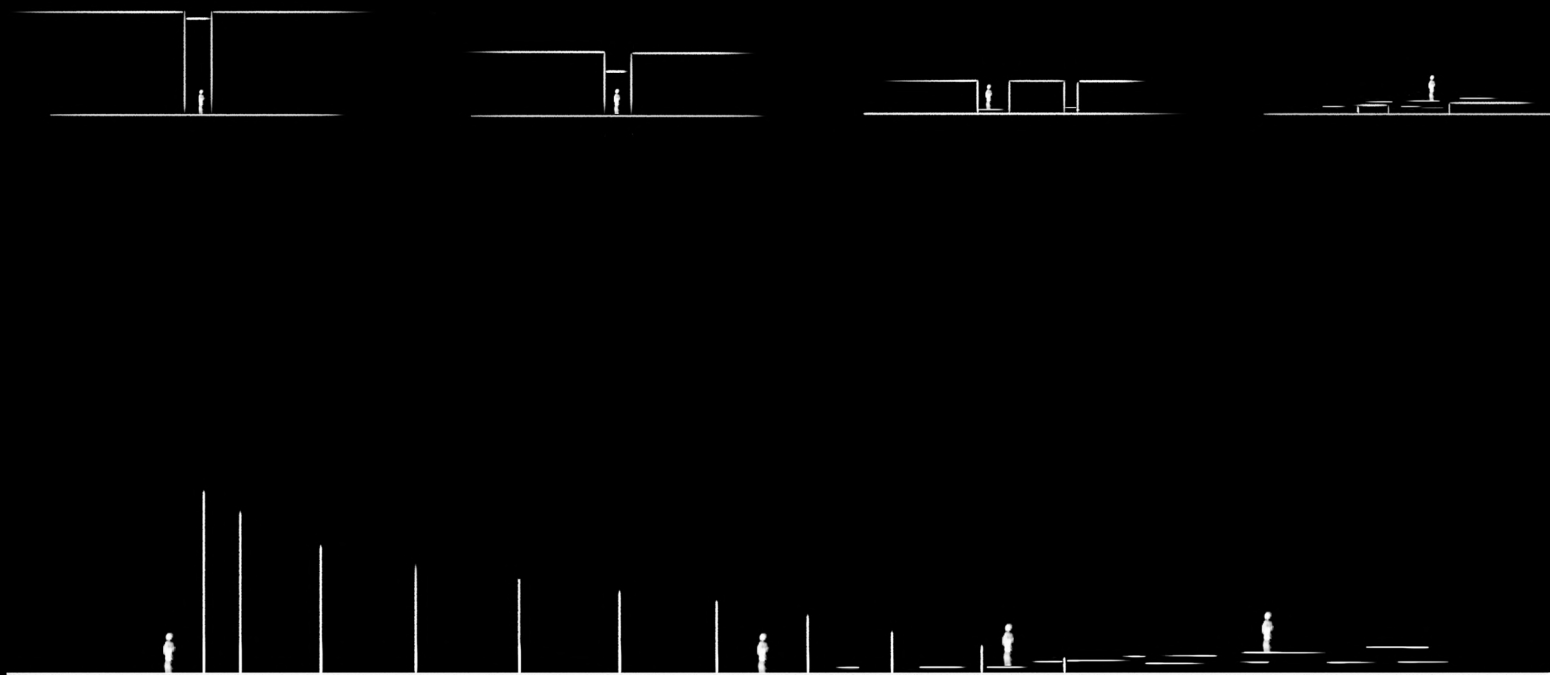


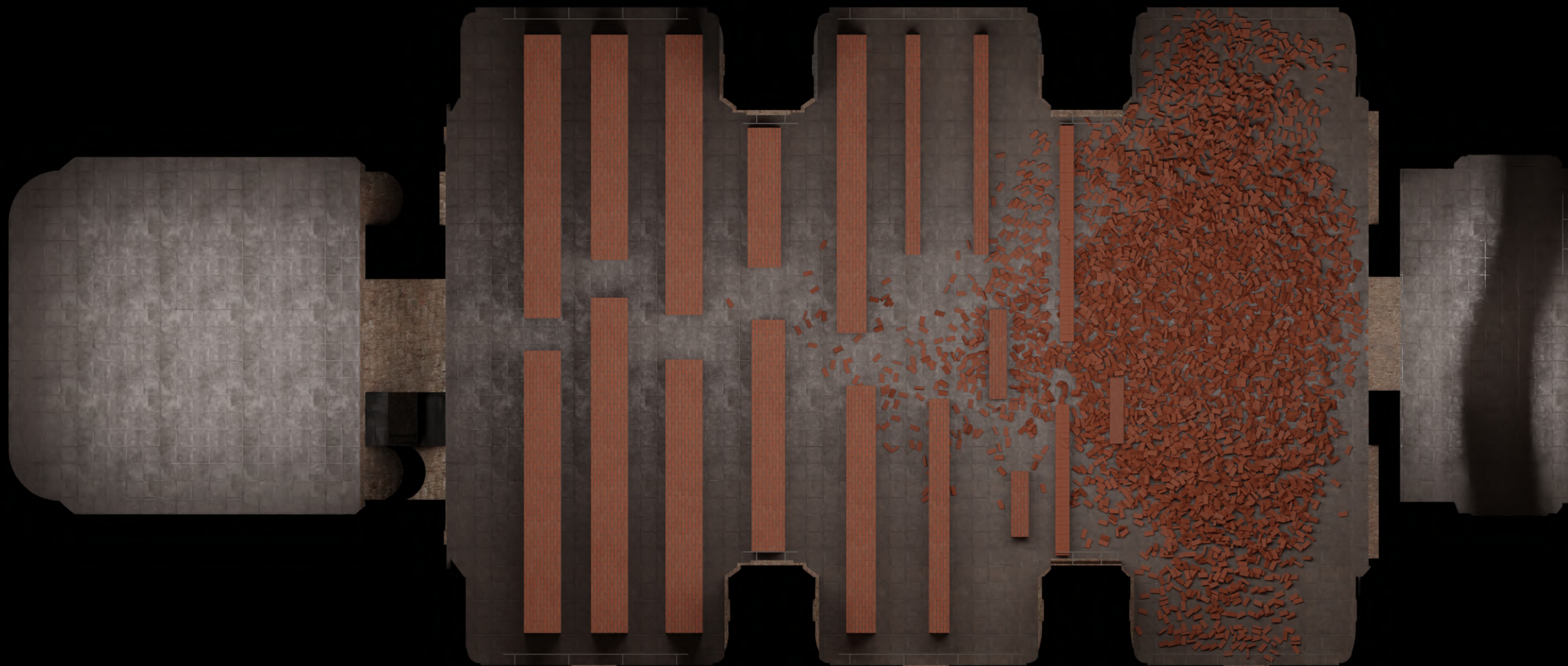
LÁTVÁNYOK







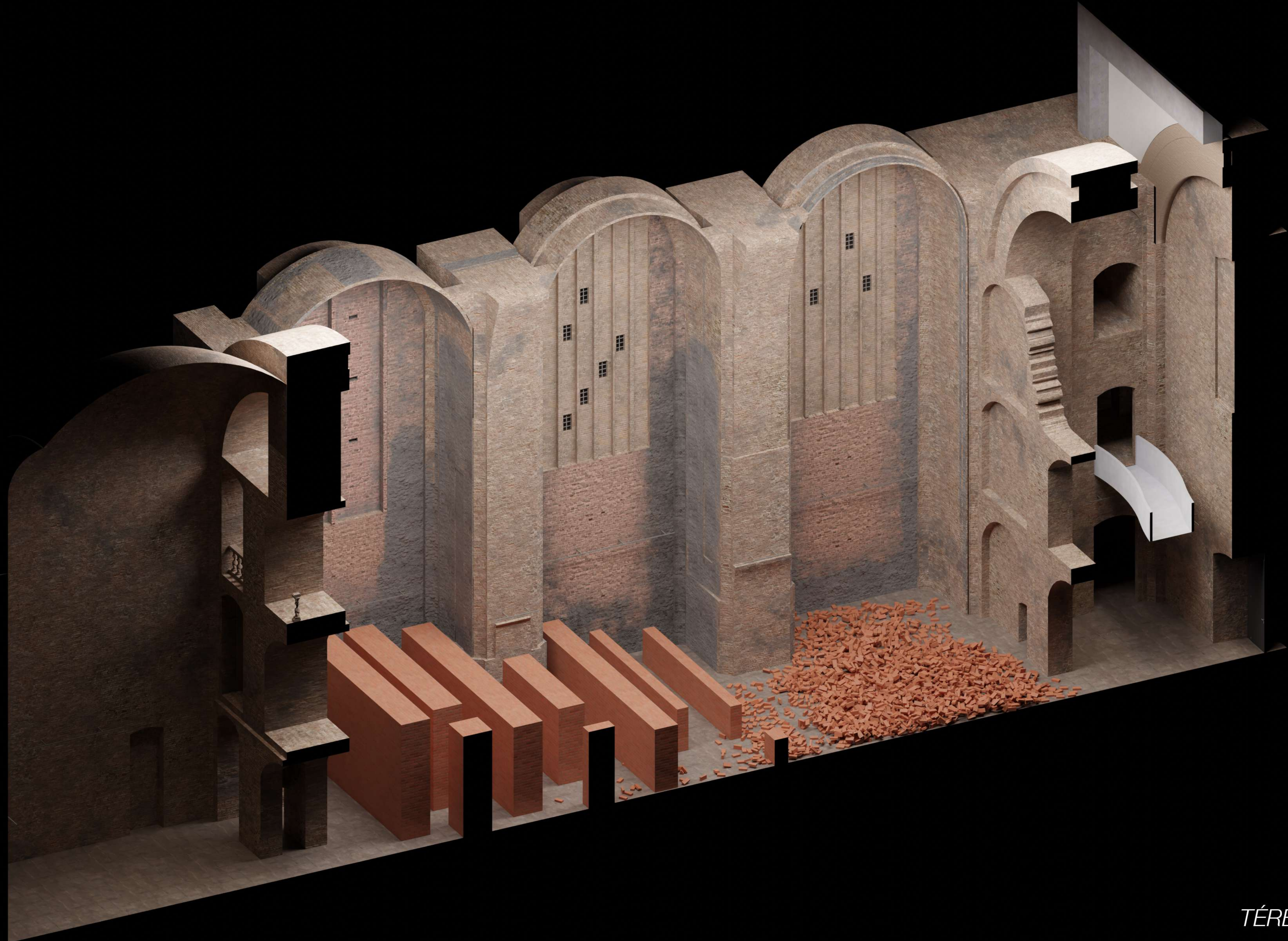




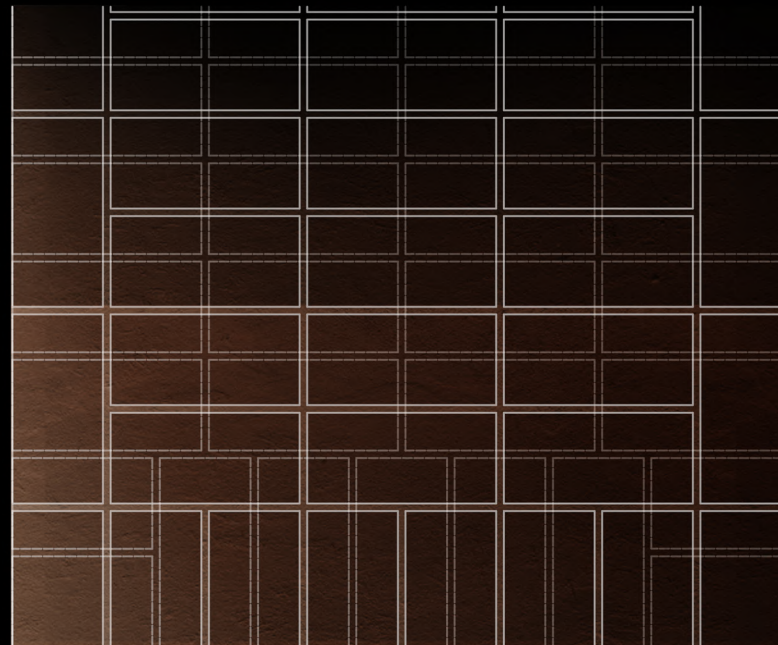
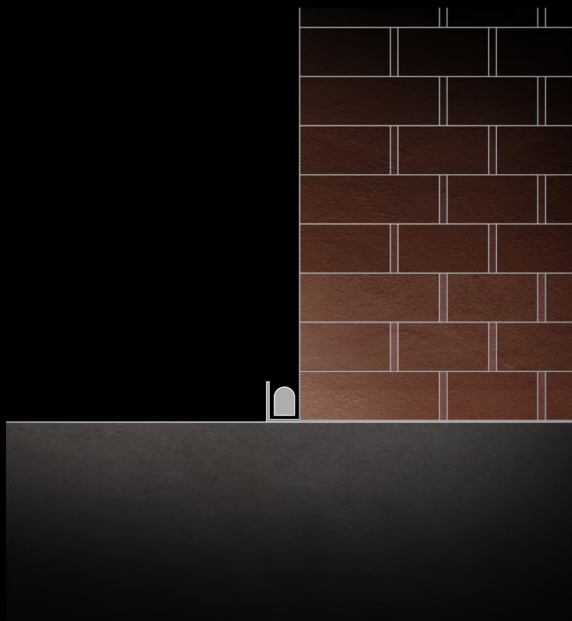
ALAPRAJZ M 1:100



METSZET M 1:100



TÉRBELI METSZET





LÁTVÁNY





