

аггеа

АРХИТЕКТУРА ООО

helyi távlatok

Szlovén kortárs regionalizmus az Arrea stúdió munkáinak tükrében¹

Érsek Máté

konzulens: Szabó Levente DLA

TDK 2023

Budapesti Műszaki és Gazdaságtudományi Egyetem

Középülettervezési Tanszék

Tartalom

Prológus	2
I. Alkotóelemek	5
Folyamatos megszakítások – Szlovénia mint a regionalista felfogás kontextusa	5
Regionalizmus: egy szó rétegei	13
Egy monográfiáról: Archives 8	21
II. Szlovén regionalizmus az Arrea-házak tükrében	25
1. A történeti örökségről	25
2. Táj és épület	33
3. Lépték és térszervezés	39
4. Anyagok	45
5. Progresszív gondolatok	51
Epilógus	56
Források	58
Illusztrációk	60



NEMZETI KUTATÁSI, FEJLESZTÉSI
ÉS INNOVÁCIÓS HIVATAL



¹ A kutatás a KÖZTI Zrt. és a Vikár és Lukács Kft., a Középülettervezési Tanszék Támogatói körének tagjai támogatásával valósult meg.

A Kulturális és Innovációs Minisztérium ÚNKP-23-2-I-BME-298 kódszámú Új Nemzeti Kiválóság Programjának a Nemzeti Kutatási, Fejlesztési és Innovációs Alapból finanszírozott szakmai támogatásával készült.

Prológus

A regionalizmus fogalma és az ennek jegyében azonosítható építészeti irányzatok korántsem új keletűek, és hazánkban sem tekinthetőek ismeretlennek. A nyár folyamán néhány napos tanulmányútra mentem Szlovéniába, elsősorban az Arrea építésziroda épületeire fókuszálva, majd októberben személyesen is találkoztam Maruša Zoreccal Ljubljánban. Munkáinak koncepciója a helyből, annak kontextusából táplálkozik, a múlt örökségét értelmező módon gondolva, formálva tovább. A bejárások során nagy hatással volt rám a szlovén építési kultúra, az egyedülálló gazdagságú örökségből táplálkozó nemzetközi színvonalú kortárs légkör. Az ott töltött napok azóta is eleven emlékként és motiváló erőként élnek bennem.

De miért releváns ma Magyarországon egy szlovén iroda, az Arrea munkásságának vizsgálatán keresztül a regionalizmus témakörével foglalkozni?

Egyrészt Szlovénia földrajzi és társadalmi helyzete számos ponton hasonló a magyarhoz, így a konkrét építési megoldások, szerkezetek és anyaghasználat terén közvetlen előképként hasznosítható. Az osztrák, portugál, vagy a svájci kortárs építészet kétségkívül magas minősége ellenére eltérő klimatikus, történelmi, gazdasági viszonyokra épül, így azok mintaként való tanulmányozása óhatatlanul nélkülözi a közvetlen, esetleg átültethető tanulságokat a magyarországi helyzetre. Természetesen a szlovén domborzati adottságok és egyes régiók (a mediterrán délnyugati országrész és az északnyugati alpesi vidék) jellemzői nem feleltethetők meg egyértelműen a magyar körülményeknek. Mégis, talán kijelenthető, hogy több a közös a két ország morfológiai, kulturális, történelmi, gazdasági adottságaiban és lehetőségeiben, mint amennyi a különbség.

Másodszor érezhető egyfajta útkeresés a hazai szcénában a történelmi örökség kezelése kapcsán. A kívülálló és az építészek között, de a szakmai fórumokon belül is szélsőséges álláspontok jelennek meg egyes korok, alkotók házainak mai értékét, hasznosításának lehetőségeit illetően. A történelmi épületek felújítása, bővítése az Arrea portfóliójának fontos részét képezi, érzékeny hozzáállásuk rendszerint magas színvonalú beavatkozásokat eredményez. Projektjeik között városi palota, várak, szabadon álló villa és hagyományos lakóház is található. Ezek megismerése mintaadó tanulságokkal szolgálhat a hazai épített örökséghez való viszony kérdéskörében is.

Harmadrészt írásom személyes motivációjú. 2022 őszén egy TDK-dolgozat keretében foglalkoztam Nagy Tamás építészetének referenciakészletével. Számos munkájának elsődleges inspirációs forrása a népi építészet, illetve a helyi örökség. Az eltérő témafókusz és terjedelmi korlátok miatt akkor nem került sor a regionalista szemléletmód alaposabb feltérképezésére. Jelen munka e hiányérzetemet is hivatott pótolni.

A tanulmány két fő részből áll. A kontextust értelmező „fogalomtár” az ország és az építészeti szcéná ismertetését, az Arrea stúdió rövid bemutatását, illetve a regionalizmus fogalmának összegző áttekintését adja. Ezt követően öt fogalom köré csoportosítva vizsgálom a regionalista szemléletmód megjelenését az iroda néhány munkájában. A választott projektek jellemzően kis vagy közepes léptékű középületek, szerepel köztük felújítás, hozzáépítés és új konstrukció is.

Az első kulcskifejezés a történelmi örökség. Számos esetben a beavatkozás a múltbeli rétegek feltárását jelenti, úgy szellemi, mint fizikai értelemben. Munkáik nem egyértelműen renoválások vagy konzerválások, sokkal inkább újrastrukturálásról van szó.² A körültekintő előkészítés során feltárt eredeti használati mód, térrendszer, szerkezetek megőrzése elsődleges fontosságú. Az ormozi várból kialakított történelmi múzeum és zeneiskola, illetve Ravne na Koroškem könyvtár bővítése egyaránt a regionális adottságokból táplálkozó alkotói megközelítést illusztrálják.

Az utóbbi két ház, illetve számos új beépítés esetében tanulságos a második szempont: táj és épület kapcsolatának feltárása. A változatos szlovén domborzat miatt régióként különböző elérhető építőanyagok és

klimatikus viszonyok mentén számos különböző építési hagyomány alakult ki. Az alpesi területek építészete a Bohinj-ska Bistrica-i óvoda, a keleti országrész téglalapítási kultúrája pedig az ormozi múzeum-zeneiskola homlokzatán jelenik meg. Emellett a terepre illesztés, mint a tájhoz kapcsolódás primer rétege, mindenhol vizsgálható jellemző.

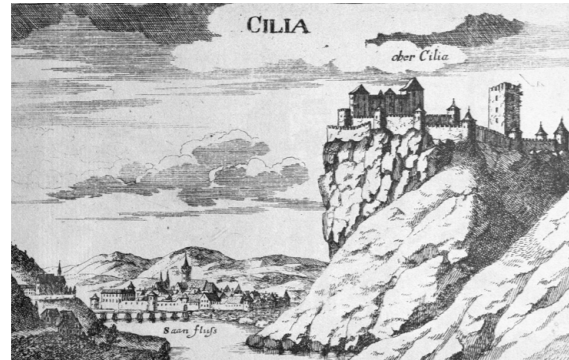
A lépték kérdése a témakeresés kezdeti lépései során, és a tárgyalt projektek kiválasztásánál egyaránt fontos szempont volt. Az iroda tervei többnyire vidéki településeken valósultak meg, és a kontextus tükrében jellemzően kis középületek. A legnagyobb vizsgált munkák, a ravnei iskola és a bohinji óvoda esetében meghatározó koncepcionális döntés volt a környező szövethez illeszkedés az előbbi részleges földbe süllyesztésével és az utóbbi több tömegre tagolásával. Ez a környezetre figyelő magatartás is egyfajta regionális fókuszra utal; az egyes épületek megfogalmazása nem egy autonóm, univerzális vízió, hanem a hely, helyszín adottságai mentén alakul ki. A házak funkcionális szervezése, építészeti programja is józan, átgondolt tervezési folyamatról árulkodik. Nincsenek felesleges gesztusok és öncélú hozzáadások, a terek racionálisan szolgálják ki a használatot.

Külön kategóriaként foglalkozom a házak anyagaival. Fa, tégl, acél és vakolt homlokzati kialakítás is megtalálható a példák között. Akár egymástól néhány száz méterre álló épületek is különböző választ adnak a szerkezet, megjelenés kérdésére (Ravne na Koroškem; hostel, könyvtár, iskola). A választott anyagok sokszor helyi eredetűek, több esetben a környezetből eredő narratív jelentéstöbblettel is rendelkeznek. Mi vezeti a tervezőt egy új projekt, vagy egy meglévő konstrukció bővítésének anyagválasztása során? Hol, milyen esetekben van létjogosultsága az „őszinte szerkezet”-koncepciónak, és mikor van szükség egy külső, díszítő funkciójú réteg hozzáadására? Miképpen alakítható ki a külső megjelenés, a szerkezeti racionalitás és a belsőépítészeti megoldások esztétikai, szellemi harmóniája?

Az ötödik szempont a progresszív megoldásokra fókuszál. A ravnei hostel CLT szerkezete, a könyvtár bővítés üveg-acél homlokzata, vagy a šmarje-sapi ravatalozó belsőépítészeti kialakítása egyértelműen 21. századi technológiákat, megfontolásokat hasznosítanak. A kortárs regionalizmus fontos jellemzője, hogy az építészet globális tendenciái értelmező szűrést követően kerülnek be az egyedi, helyspecifikus technológiai-szemleli eszköztárba. Az iroda munkái esetében érdemes megvizsgálni, hogy akár a műemléki státuszú épületek kezelésével, akár az újak tervezésével kapcsolatos újszerű módszereket, gesztusokat miképpen ültetik át saját gyakorlatukba.

Az interjúra a tanulmányút, illetve a dolgozat elemző fejezeteinek megírása után került sor, így az legnagyobb részt Maruša Zorec alkotói folyamatának egészét tárgyalta. Felfogásának hátterét érintő kérdéseimre egyszerű és érthető válaszokat adott, szemléletes példákkal illusztrálta módszertanát. A személyes találkozás és beszélgetésünk tanulságai – melyek az összegzésben szerepelnek – megerősítették, egyszersmind kiegészítették az írott források és előadás-felvételek alapján kialakított képet: egy művelt, hivatása és országa felé tisztelettel viszonyuló, intellektuálisan érzékeny alkotó portréját.

² Az építésziroda honlapja: arrea.si/about [Luka Skansi] (Megtétele 2023. szeptember 22.)



001 • Celje a 17. században



002 • Korszakkváltás, 1991 június

I. Alkotóelemek

Folyamatos megszakítások – Szlovénia mint a regionalista felfogás kontextusa

Egész Szlovénia kényelmesen elférne a Dunántúlon. A Magyarország területének kevesebb, mint negyedét kitevő ország földrajza egyedülállóan változatos: magashegyi, alföldes, dombos és mediterrán vidékek egyaránt megtalálhatóak 20 ezer négyzetkilométerén. 20. századi és kortárs építésze kimagasló színvonalú, a napjainkban alkotó irodák közül sokan (nemzetközi) hírnévre tettek szert, ezek egyike az Arrea Arhitektura. A vizsgálat azonban nem lehet mélyfúrászerű, monografikus vállalat nélkül, hogy a regionalista megközelítés vonásait azonosítsam, az iroda munkásságának megértéséhez szükséges, az építészetet övező kulturális és topográfiai kontextust áttekintem.

„Continuous discontinuity”³ – fogalmazott Maruša Zorec egy előadásában az ország történelmével kapcsolatban. A kelet és nyugat, észak és dél határán, a Habsburg, olasz, magyar és déli, balkáni birodalmak, kultúrák között fekvő kicsi, ám annál értékesebb terület történetét valóban folyamatos küzdelmek, egyenlőtlenség, alárendeltség és időbeli, térbeli töredezettség jellemzi. A terület az ókor előtt is lakott volt, a Római Birodalom korszakára a nagyobb települések latin nevei is emlékeztetnek.⁴ A törzsek vándorlását követően a karantánok (innen származik Karintia elnevezése), majd a 9. században bajorok telepedtek le, ezáltal elindult a németesedés. A mai etnikai határok a 15-16. századra alakultak ki.⁵ Ebben az időszakban születtek az első szlovén nyelvű könyvek, illetve kezdődött meg az irodalom fejlődése, amely a mai napig is fontos része a nemzeti identitásnak.⁶ 1870 körül az importált amerikai és orosz kukorica megjelenése az árak csökkenéséhez, így mezőgazdasági krízishez vezetett.⁷ Az ország gazdasága fokozatosan az ipar felé fordult, amelyek közül a szénbányászat és a vasipar kiemelt jelentőségű volt.

A századforduló dinamikus gazdasági fejlődésének az első világháború vetett véget. Az illirizmus és a jugoszlávizmus hangjai a századfordulótól kezdve egyre erősödve 1918 decemberére a Szerb-Horvát-Szlovén Királyság létrejöttét érték el. A második világháború kezdetén az akkor már Jugoszlávia nevű ország csatlakozott a háromhatalmi egyezményhez, azonban az 1941 márciusi puccsot követően tengelyhatalmi megszállás alá került. Ebben az időben jött létre a Josip Broz Tito vezette partizánmozgalom, amely az ország felszabadításában is szerepet játszott, és megalapozta az 1980-as évek végéig hatalmon lévő kommunista rendszert. 1953 után jelentős gazdasági fellendülés vette kezdetét, az évtized végére Jugoszlávia a világ leggyorsabban fejlődő országa volt.⁸ A 20. század második felében az utazási szabadságnak és a gazdasági stabilitásnak köszönhetően a régióhoz viszonyítva magas volt a jugoszláv életszínvonal. A jólét időszaka a Tito 1980-as halálát követő feszült évekkel ért véget. A válság szlovén szempontból az 1991-es „tíznapos háborúval” zárult.⁹ Az ország 2004-ben csatlakozott az Európai Unióhoz, majd 2007-ben bevezette az eurót, az egykori kelet-európai államok közül elsőként.

³ Zorec, Maruša / REFLECTIONS ON ARCHITECTURE 2020. Online: <https://www.youtube.com/watch?v=4s7dloUYCk> (Megtekintve 2023. október 6.)

⁴ Valič Zver, Dr. Andreja: A short history of Slovenia. <https://www.gov.si/en/news/2021-04-14-a-short-history-of-slovenia/> (Megtekintve 2023. október 6.)

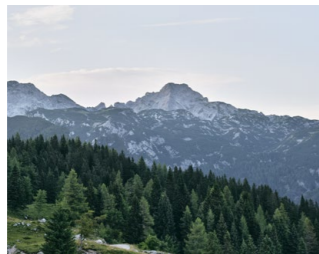
⁵ Juhász József: *Volt egyszer egy Jugoszlávia*. Budapest: Aula, 1999. 6-7.

⁶ Valič Zver, i.m.

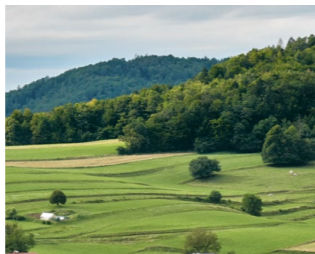
⁷ Luthar, Oto et al.: *The Land Between. A History of Slovenia*. Frankfurt: Peter Lang, 2013. 321.

⁸ Luthar, et al., i.m., 461.

⁹ A tíznapos háború 65 halálos áldozatot követelt. Luthar, Oto et al., i.m., 510.



003-005 • Szlovén tájak



006 • Vurnik, Ljubljana



007 • Plečnik: piac és híd a belvárosban



008 • Köztársaság tér, Ljubljana



009 • Hotel Prisank, Kranjska Gora

Szlovénia területe négy, karakterében eltérő egységre osztható. Az ország északi része alpesi jellegű, a Júliai- és Kamniki-Alpok, illetve az északkeleti, alacsonyabb Pohorje vonulatai alkotják. A hagyományosan Gorenjska névvel illetett középső hegyvidék lábánál terül el a Ljubljana-medence, amelyet délről a Dinári-Alpok részét képező Kras, a Szlovén-karszt övez. A keleti országrész a mezőgazdasági szempontból termékeny Dél-Stájerország, a Száva, Dráva és Mura folyók völgye. A legkisebb földrajzi egység a 47 kilométeres szlovén riviéra és annak háttérvidéke, melynek éghajlata átmenetet képez a mediterrán dalmát partvidék és az ország középső részének kontinentális klimatikus övezete között. Az ország keleti harmada szintén kontinentális éghajlatú, ám itt a nyári hónapokra magasabb átlaghőmérséklet és kevesebb csapadék jellemző.¹⁰

Az Arrea-munkák kontextualizálásához szükséges, hogy a kortárs és a történeti kánonban is elhelyezzük az irodát. Az alábbiakban az elmúlt bő száz év szlovén építészetének áttekintése mutatja be az elődök, mesterek, pályatársak, illetve munkáik kronológiáját, kapcsolatait és evolúcióját.

Az 1900-as évektől kezdve Ljubljana volt az építészeti progresszió központja. Ez napjainkra kiemelkedően gazdagon rétegzett szövetet eredményezett, ahol az évszázad különböző stílusai, irányzatai közvetlenül egymás mellett vannak jelen. A 20. század első éveinek két legjelentősebb alkotója Max (Maks) Fabiani és Ciril Method Koch. Munkásságuk nyomát számos szecessziós épület őrzi az ekkor még Laibach nevű fővárosban. Helena és Ivan Vurnik ugyanebben a korszakban alkottak, a húszas években épült házaikra, például a Takarékszövetkezeti bankra a szecesszió népies irányzata volt jellemző. Ezt a generációt követte a szlovén építészettörténet legnagyobb formátumú alkotója, Jože Plečnik (1872-1957). Munkái Ljubljana-szerte megtalálhatóak, a vár rekonstrukciója, a Nemzeti és Egyetemi Könyvtár, a piac, a Hármaskő híd, vagy a Žale temető csupán néhány a rendkívüli gazdagságú életműből. Plečnik az antikvitás, a szlovén hagyomány, a mediterrán kultúra, az olasz barokk, valamint jelenének szecessziós, expresszionista szellemiségét ötvözve hozta létre egyedülálló építészeti stílusát.¹¹ Szlovénia mellett Bécsben és Prágában is alkotott, így életműve joggal tekinthető nem csak a szlovén, hanem a 20. századi európai építészet jelentős fejezetének is. A modern építészethez közeledő felfogást tanítványa, a 20. század második felének legfontosabb alkotója, Edvard Ravnikar (1907-1993) örökölte tovább saját életművében. Ravnikar stílusa különös elegye a Plečnik-féle modern klasszicizmusnak, a Le Corbusier által képviselt modernizmusnak és a helyi jellegnek. Kiemelkedő jelentőségű munkái közé tartozik a ljubljana-i Forradalom, ma Köztársaság tér, illetve az első újonnan épített szocialista város, Nova Gorica. Az 1960-as, alpesi házakat idéző, ám vasbetonból épült kranji városháza nyomán jött létre az a „kontextuális regionalizmusként”¹² aposztrofálható irányzat, amelyet a szovjet uniformizáló befolyás Tito és Sztálin eltávolodása miatti csökkenése tett lehetővé,¹³ és amely a hatvanas és hetvenes években számos követőre talált. Ravnikar tektonikus, határozott plaszticitású formanyelve iskolateremtő jelentőségű volt. Tanítványai közül többek között Savin Sever (1927-2003), Oton Jugovec (1921-1987) és Stanko Kristl (1922-) önálló, sikeres építészeti karrierbe kezdtek az ötvenes évek végétől.¹⁴ Janez Lajovic Kranjska Gora-i hotele (1962) a szlovén regionalizmus kiemelkedő példája. A hagyományos elemek, szerkezetek alkalmazása, valamint a tömegalakítás egyaránt a hellyel szoros kapcsolatot

¹⁰ Barker, Thomas M., Gosar, Anton, Lavrencic, Karl, Allcock, John B.: "Slovenia". *Encyclopedia Britannica*, <https://www.britannica.com/place/Slovenia> (Megtekintve 2023. október 8.)

¹¹ Jože Plečnik jelentősége az európai építészetben. *Építészfórum*, 2007. <https://epiteszforum.hu/joze-plecnik-jelentosege-az-europai-epiteszetben> (Megtekintve 2023. október 8.)

¹² Ifko, Sonja: *Slovenian Architecture in the Period of Socialism*. 2015. https://www.researchgate.net/publication/306375800_Slovenian_Architecture_in_the_Period_of_Socialism (Megtekintve 2023. október 8.)

¹³ Hrausky, Andrej: Slovenia: An Architectural Heritage Moving Forward. In: Valentina Croci (ed.): *The New Europe*. London: Architectural Design, 2006. 40-45.

¹⁴ Bohle, Hendrik – Dimog, Jan: *Architekturführer – Slowenien*. Berlin: DOM Publishers, 2019., 126.



010 • Oton Jugovec: védőtető, Dobrava



011 • Ravnikar–Potokar–Zorec



012 • A SADAR+VUGA kamarai székháza



013 • Az OFIS kabinja a Kanin hegyen

létrehozó építészeti formálást tükrözik. Jugovec 1971-es dobrovai romlefedése Maruša Zorec számára is fontos inspiráció.¹⁵ A két oszlopra támaszkodó „lebegő” védőtető szabadon hagyja a horizontot, és faszerkezetének kialakítása a hagyományos népi kultúrára is támaszkodik. Az 1970-es éveket a kritikai regionalizmus jegyében alkotó szlovén építészet további fejlődése jellemezte, a Vojteh Ravnikar vezette Kras csoport vezetésével. Fontos munkájuk az 1977-es, Trieszt közelében található, a helyi adottságok és a kulturális tájkép figyelembe vételével megtervezett sežanai városháza.¹⁶ Vojteh Ravnikar és Robert Potokar nevéhez fűződik a Nova Gorica-i könyvtár, amely 1993-tól 1999-ig készült. Tervezőtársuk a néhány évvel korábban diplomázott Maruša Zorec¹⁷ volt.

Bár az áttekintés megérkezett a jelenkorba és a tárgyalt alkotóhoz, a vizsgálati horizont szélesítése érdekében fontos megemlíteni a legjelentősebb kortárs irodákat is. 2005-ben egy utazó kiállítás keretében 6 fiatal szlovén építésziroda mutatkozott be a világnak. A Six-Pack sikere nyomán az elnevezés az új generáció védjegyévé vált. A csoport tagjai a Bevk Perović, a dekleva gregorič, az Elastik, a Maechtig Vrhunc, az OFIS, és a SADAR+VUGA irodák voltak. Alapítóik külföldi – AA, London; Berlage, Amszterdam – tanulmányaikat követően visszatértek Szlovéniába, és a nemzetközi építészet impulzusait magukkal hozva friss lendülettel kezdték meg hazai karrierjüket.¹⁸

A Szlovén Kereskedelmi és Iparkamara ljubljanoi székháza a magabiztos és tehetséges új építészirodák lehetőségeinek, képességeinek első példája. A frissen létrejött Sadar Vuga Arhitekti alapítói alig voltak idősebbek harminc évnél, amikor 1996-ban egy nyílt tervpályázaton elnyerték a magas presztízsű megbízást. Látszólag véletlenszerű, ám gondosan kimunkált funkcionalitású tömegek mozaikszerű kompozíciója alkotja a főhomlokzatot, amely előtt egy kisebb tér szabadon marad, ezáltal erősíti az elől öt, hátul hét szintes épület monumentalitását. A házról számos hazai és külföldi publikáció készült,¹⁹ ezáltal felhelyezve Szlovéniát és az irodát a nemzetközi kortárs építészet térképére. Azóta tárgytervezéstől futballstadionig számos különböző léptékű munkájuk valósult meg Szlovéniában, sőt Belgiumban is.²⁰ Épületeikre erőteljes geometriai ihletettség, futurisztikus formák és modern anyaghasználat jellemző. A nevükhöz fűződik Szlovénia legnagyobb sportcsarnoka, a Stožice Sportpark (Ljubljana, 2010) is.

Az OFIS portfóliója hasonlóan sokszínű, magashegyi kabint, kápolnát és hotelt is terveztek. Hullámzó kontúrok, dinamikus törtvonalú tömegek és hagyományos vidéki kőházak formanyelvén egyaránt kiemelkedő, példaértékű alkotásokat fogalmaznak meg. Hangsúlyt fektetnek publikációk megjelentetésére, és az oktatásra is. 2007-es projektjük, a ljubljanoi Tetris Apartments homlokzatán lévő színes elemek felülete a mögöttük lévő lakások alapterülete alapján változik²¹.

¹⁵ Maruša Zorec na ETSAC.

<https://www.youtube.com/watch?v=o7PRV6QxxiI>

(Megtekintve 2023. október 8.)

¹⁶ Škerl, Urška: Continuation and Diversion – Contemporary Architecture in Slovenia. *Culture.si*.

https://www.culture.si/en/Continuation_and_Diversion_Contemporary_Architecture_in_Slovenia

(Megtekintve 2023. október 8.)

¹⁷ France Bevk Public Library. *archiweb*

<https://www.archiweb.cz/en/b/knihovna-france-bevk-goriska-knjiznica-franceta-bevka>

(Megtekintve 2023. október 8.)

¹⁸ Slovenian architecture today. *gat.news*, 2006

<https://gat.news/nachrichten/slovenian-architecture-today>

(Megtekintve 2023. október 8.)

¹⁹ Hrausky, i.m.

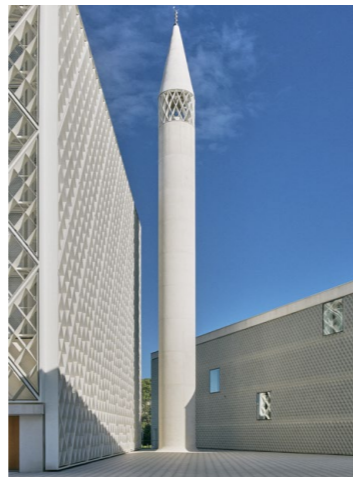
²⁰ <https://www.sadarvuga.com/>

(Megtekintve 2023. október 8.)

²¹ Bohle, Dimog, i.m., 215.



014 • XXS House, Ljubljana



015 • Iszlám központ, Ljubljana



016 • KSEVT, Vitanje

Aljoša Dekleva és Tina Gregorič első jelentős közös épülete a 2004-es, díjnyertes XXS House volt, amelyet számos további ház és elismerés követett. Munkáik megvalósultak Szlovénián kívül Svájcban és Amerikában, illetve a 2016-os Velencei Biennálén is.²²

Vasa J. Perović és Matija Bevk 1997-ben alapították stúdiójukat, amelynek sikerét mutatja, hogy 2012-ben El Croquis-monográfia jelent meg róluk. Számos lakóházat terveztek, de a nagy léptékű beépítések (Situla vegyes használatú magasház, Ljubljana, 2012) sem idegenek tőlük. Legismertebb projektjük a ljubljanaei Iszlám Vallási és Kulturális Központ, amely 2020-ra készült el.²³ A hóféhér, szigetszerű együttes különleges módon ötvözi a keleti és kortárs architektúra jellegzetességeit.

E négy iroda együttműködésében épült 2012-ben az Európai Űrtechnológiák Kulturális Központja, a vitanjei KSEVT. A dinamikus tömegű ház a település kulturális eseménytereként is szolgál.²⁴ A közös munka az új generáció zászlóshajó-alkotóinak kollektív jelentőségét példázza.

Szlovénia 20. századi és kortárs építésze is nemzetközi jelentőségű alkotói életművek és példaértékű épületek sorozata. A kis területen sűrűsödő számos magas minőségű ház kiemelkedően inspiratív kulturális és téri közeget hoz létre. Az erős karakterű tájegységek lehetővé teszik, megkövetelik a helyi adottságok figyelembe vételét a tervezésben, megteremtve a regionalizmus vizsgálatának termékeny közegét. Az elmúlt évszázad építészeti fejlődésének folyamatos belső dialógusa, az elődök alapelveire épülő, azokat mégis megkérdőjelező, újra meg újra átalakító, kritikus módszertan példaértékűen következetes, az országhoz kötődő szellemi környezet és kortárs eszköztár létrejöttét eredményezte, amely számos, külföldön is elismert alkotásban válik kézzelfoghatóvá. A fiatal szlovén irodák házaiban Jože Plečnik részletekre figyelő megközelítése, Edvard Ravnikar kontextuális érzékenysége, és a nemzetközi építészet megszűrt, helyhez és környezethez adaptált megoldásai egyaránt azonosíthatóak. A dolgozat ezen egyedülálló történelmi-kulturális szintézis összetevőit vizsgálja a regionalizmus fogalma, illetve az Arrea munkái tükrében.

²² <https://www.dekleva-gregoric.com/>
(Megtekintve 2023. október 8.)

²³ <https://bevperovic.com>
(Megtekintve 2023. október 8.)

²⁴ Dešman, Miha (ed.): Five years of Slovene architecture. *Architect's Bulletin* 192, 2012/10, 44.

Regionalizmus: egy szó rétegei

A regionalista szemléletmód mibenléte, jelentése az elmúlt közel száz év során számos alkalommal bővült, változott. Ezért egy rövid történeti áttekintést követően szeretném definiálni vizsgálati szempontjaim fókuszterületét.

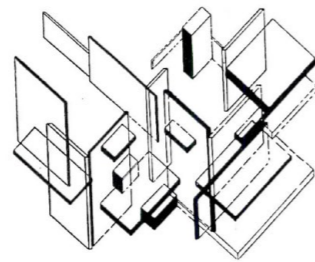
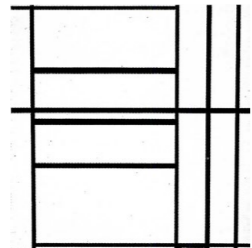
„Több, mint egy évszázadon át úgy alapítottunk városokat, hogy magára a vidékre nem figyeltünk”²⁵ – kezdte tanulmányát Lewis Mumford 1927-ben. Az amerikai történész-szociológus nevéhez köthető az építészeti regionalizmus 20. századi történetének első fejezete. A fent idézett írása nem keltett nagy visszhangot, annál inkább a *The New Yorker* hasábjain 1931-től rendszeresen közölt *The Sky Line* című cikksorozata, különösen az 1947 októberi része, melyet a kaliforniai-öbölbeli Bay Region stílusról írt. Nézete szerint az ottani épületek oly módon hordozzák a modern építészet jegyeit, hogy közben a lokális adottságok mentén adaptálva egyedi, azonosítható irányzattá válnak.²⁶ Mumford nem a globális ellentétéként, az annak való ellenállás eszközeként tekintett a regionalizmusra, hanem a két fogalom közötti egyensúlyt kereste. Nézete szerint minden helyi kultúra szükségképpen rendelkezik univerzális dimenzióval, amely által lehetővé válik, hogy más kultúrákból, külső forrásból érkező hatások által fejlődjenek. Az új, átvett ötletek vagy szerkezeti megoldások lehetnek idegen eredetűek, eredményként mégis az adott régió rendelkezésre álló erőforrásainak lehető legoptimálisabb felhasználásához járulnak hozzá egyfajta megtermékenyítő-szervező erőként.²⁷ Mumford tehát a helyi és globális közötti folyamatos párbeszédként értelmezte a regionalizmust.

Néhány évvel később Walter Gropius írásában bukkan újra föl a fogalom. Gropius az *Architectural Forum* magazinban 8 pontban határozta meg az amerikai építészet fejlődési irányait. A hatodik pontban a történeti örökség és a helyi kultúra különbségére hívja fel a figyelmet: „Keresni kell a valódi regionális kifejezőmódot – de nem régi szimbólumokra és múlt helyi divatokra alapozva.”²⁸ Szerinte a valódi regionális karakter a korábbi stílusok elemeinek, jelképeinek modernné alakítása helyett az egyes területek klimatikus jellemzőinek figyelembe vételével jön létre. Massachusetts és Kalifornia esetében például a kültér és beltér viszonya gyökeresen eltérő, amelynek az építészetben is kifejezésre kell jutnia – indokolta álláspontját.

Ugyanebben az évben jelent meg Sigfried Giedion írása az *Architectural Record* lapjain, melyben ‘nemzetközi stílus’ kifejezés elemzésén keresztül közelíti meg a fogalmat.²⁹ A racionalista eltávolodást követően az építészetnek vissza kell térnie az emberi létezés történelmi folyamatosságát és mindennapi tapasztalatait egyszerre figyelembe vevő tervezési megközelítéshez. Az egyes, stílusként aposztrofált irányzatok (pl. De Stijl) univerzálisnak tűnhetnek, mégis mindig egy-egy régió kultúrájára, földrajzi adottságaira (jellemzően sík természeti környezet – ld. illusztrációk) épülnek. Az új művészeti korszakok a létrejöttük jelenének szellemiségét magukban hordozva hozzák létre örökség és “Zeitgeist” szintézisét.



017 • William Wurster: Lyman Residence, Kalifornia, 1940



018 – 020 • Giedion példái a síkokat alkalmazó művészeti alkotásokra az eredeti cikkből (Piet Mondrian / Theo van Doesburg, Cornelis van Eesteren / Pieter de Hooch)



021 • Alföldi virágmező Hollandiában

²⁵ For more than a century we have founded cities [...] without paying attention to the land itself. Mumford, Lewis: Regionalism and Irregionalism. *The Sociological Review*, a19/4, 1927 október, 277. Minden idézet a szerző fordítása.

²⁶ Simon Mariann: Regionalizmus - A hely (ki)hívása. http://arch.et.bme.hu/arch_old/kortars5.html#1. (Megtekintve 2023. szeptember 29.)

²⁷ Ata, Ayca: Lewis Mumford's Theory of Regionalism. *ARC* 612, 2012. <https://arc612.wordpress.com/2012/11/16/lewis-mumfords-theory-of-regionalism> (Megtekintve 2023. szeptember 29.)

²⁸ Seek genuine regional expression – but not by relying on old emblems and local fancies. Gropius, Walter: Eight Steps toward a Solid Architecture. *Architectural Forum*, 1954 február, 178.

²⁹ Giedion, Sigfried: The State of Contemporary Architecture I. The Regional Approach. *Architectural Record*, 1954 január, 132-137.



022 ▪ Alvar Aalto 1949-es Säynätsalói városházának taktilis érzékenységét Frampton is méltatta írásában

1957-ben James Stirling a funkció és kifejezőmód közötti összhang jelentőségét hangsúlyozta, illetve feltárta a regionalizmus és az anonim, hagyományos anyagokat használó építési kultúra közötti kapcsolatot.³⁰ A racionális, derékszögű szerkesztés alternatívájaként a természeti változatosságon alapuló dialektikus megközelítést jelölte meg. Kijelentette, hogy az angol építészetnek el kell szakadnia az attól egyre idegenebbé váló nemzetközi moderntől, és a történeti korszakok újraértékelésén keresztül kell visszatérnie a saját – helyi, nemzeti – gyökerekhez.³¹ Stirling helyi anyagokra és technológiákra épülő regionalizmus-fogalmának egyedisége abban rejlik, hogy vegytisztán absztrakt megközelítés helyett az angol építészet számára iránymutatásként, tehát bizonyos értelemben gyakorlati tanácsként fogalmazta meg észrevételeit, javaslatait.

A fogalomtörténet következő mérföldköve Paul Ricoeur 1961-es, *Univerzális civilizáció és nemzeti kultúrák* című írása. A globalizációra, illetve a tömegkultúra jelenségére a hagyományos, helyi kultúrák létét veszélyeztető fenyegetésként tekint. Az általa megfogalmazott központi probléma szoros párhuzamba állítható a munkám során megállapított vizsgálati szempontokkal: „*Hogyan lehet korszerűvé válni, de ugyanakkor visszatérni az eredethez is, hogyan lehet feltámasztani a múlt szunnyadó civilizációját, és egyúttal részesévé válni az egyetemes civilizációnak: az ellentmondás ebben rejlik.*”³² Vagyis: miképpen őrizhető meg a helyi identitás, miközben az univerzális, nemzetközi tendenciák figyelembe vételével fejlődik, bővül a régióspecifikus építészeti eszköztár?

Az 1970-es években Christian Norberg-Schulz a Heideggeri hely-fogalom felhasználásával definiálta a *genius loci*, illetve tárgyalta épület és környezetének viszonyát.³³ A hely megértése a regionalista felfogás alapvető feltétele. A természeti adottságok, fényviszonyok, időjárás, morfológia értelmező feltérképezése, az épített környezet makrostruktúrájának, illetve a részletek, anyagok összefüggéseinek megértése kulcsfontosságú az identitást megőrző, azt továbbépítő építészeti felfogás megteremtése érdekében.³⁴

A mára kultuszfogalomná nemesedett 'kritikai regionalizmus' szókapcsolatot elsőként Alexander Tzonis és Liane Lefaivre írta le, majd Kenneth Frampton munkássága révén vált közismertté. *Towards a Critical Regionalism: Six Points for an Architecture of Resistance* című, híressé vált esszéjében Ricoeurhöz hasonlóan a globális kultúrát azonosítja a központi problémaként.³⁵ A (poszt)modern, racionalizálódó életmód a létezés kiüresedését, a hely elvesztését eredményezi. Az építészet akkor képes kritikai igényű alkotói tevékenységként fennmaradni, ha az avant-garde mintájára „arriére-garde”, azaz utóvéd-szerepet vállal, és a globális nyomásnak ellenállva visszatér az építés preindusztriális valóságához. Frampton megalkotta a hely-forma (space-form) fogalmát, melynek összetevői a topográfia, a kontextus, a klíma, a fény és a tektonika. Színpadiaság helyett az emberi érzékelés taktilis dimenzióira ható, anyagszerű konstrukciók, és a tektonikus hely-forma együtt képesek a globális modernizációval és a technicista gondolkodásmóddal dacoló önazonos alkotások létrehozására.

Az 1980-as éveket, Frampton korszakos jelentőségű írásainak megjelenését követően a témában született elemzések fókuszra a regionalizmus tükrében történő identitáskeresés, illetve annak építészeti megvalósulásával kapcsolatos észrevételek felé fordult. A hazai építészetelméleti diskurzusba az 1990-es években került be a fogalom. Moravánszky Ákos számos cikkében érintette a kérdést, felvázolta egy,

³⁰ Garbayo, Javier de Esteban: James Stirling. Regionalism and Modernity. *CPA 5*
http://polired.upm.es/index.php/proyectos_arquitectonicos/article/download/3063/3133
 (Megtekintve 2023. szeptember 29.)

³¹ Simon M., i.m.

³² Wesselényi-Garay Andor: Kenneth Frampton: Kritikai regionalizmus: modern építészet és kulturális önazonosság. *W e r G i d A*, 2016.
<https://wergida.blogspot.com/2016/04/kenneth-frampton-kritikai-regionalizmus.html>
 (Megtekintve 2023. szeptember 30.)

³³ Moravánszky Ákos: Tűzfalak. Közép-Európa identitása. *Magyar Építőművészet*, LXXX évf., 1989/4, 6-10.

³⁴ Simon M., i.m.

³⁵ Frampton, Kenneth: *Towards a Critical Regionalism: Six Points for an Architecture of Resistance*. In: Hal Foster ed.: *The Anti-Aesthetic: Essays on postmodern culture*. Seattle: Bay Press, 1983, 16-30.



023 • Kápolna, Sumvitg, 1988



024 • Iskola, Vella, 1998



025 • Többcélú terem, Vrin, 1995



026 • Malagueira, Evora, 1977

nosztalgától és technicizmustól egyaránt mentes ‘autentikus’ regionalizmus vízióját. A magyarországi regionalizmus szorosan összekapcsolódik az egységes arculatú ‘nemzeti’ építészeti megteremtésére tett törekvésekkel, és a jelenkori Közép-Európa identitáskeresésének kérdéseivel is.³⁶

Látható, hogy Lewis Mumford óta sokan, különböző diszciplínák művelőiként foglalkoztak a regionalizmus definiálásával, mindannyiszor eltérő premisszákkal és súlypontokkal. Mégis felfedezhető egy, az összes tézis esetében felsejlő vezérszál, illetve azok összességüként megfogalmazható tanulság: a regionális akkor képes fennmaradni az univerzális ellenében, ha a külső hatások és a meglévő hagyomány kritikusan felülvizsgálatával folyamatosan revideálja és “újratermeli” a helyi kultúrát nemcsak annak jelképi, hanem mélyebb tartalmi jelentésrétegeiben is. Így jöhet létre az a technológiai és szellemi folytonosság, amely az épületet a korszellemtől függetlenül, tartósan a kontextushoz és a helyhez kapcsolja.

A regionalista építészeti megközelítés nemzetközileg is kimagasló példája többek között a kortárs vorarlbergi, svájci és portugál szcena. A magas minőségű, gazdag nyugat-osztrák faépítési kultúra, és mesterségbeli tudás fenntartásával, a hegyvidéki topográfia figyelembe vételével létrejövő házak szűkszavú kompozíciója és igényes kivitelezési minősége az európai élvonalba emeli Vorarlberg építészetét. A közismerten világszínvonalú svájci kortárs építési kultúrában is kimutatható a regionalista felfogás. A teljesség igénye nélkül megemlíthető Peter Zumthor (Sumvitg, Szent Benedek kápolna), a Bearth & Deplazes iroda (Vella, iskolaépület), vagy Gion A. Caminada (Vrin, többcélú terem) neve a regionalista alkotók közül.³⁷ A portugál építészetben Alvaro Siza neve kapcsolható össze a kritikai regionalizmussal. Meghatározó munkája, az 1977-es Malagueira szociális lakhatási projekt Frampton hat pontjának mindegyikére reflektál,³⁸ ezért a fogalmat a gyakorlatba átültető, magas minőségű példaként vált híressé.

A fentiek tükrében időszerű a dolgozatomban kiválasztott szempontok magyarázata, a kulcsfogalmak meghatározása. Az írás keretében a regionalizmus ismérveit öt részterületre bontva vizsgálom, amelyek a fentiek egyfajta szintézisét alkotják, és alkalmasnak tűnnek az Arrea építészetének tanulmányozásához, a regionalista szemléletmód különböző aspektusainak beazonosításához az egyes épületekben.

A regionalista szemléletmód egyik fő jellemzője a kapcsolódás a hely múltjához, vagyis a történeti örökség ismerete és értelmező kezelése, amely szellemi, és a meglévő házaknál fizikai síkon egyaránt értelmezhető. A történeti örökség körébe több résztémát sorolok. Az első a megvalósult bővítések, rekonstrukciók esetében a meglévő architektúra kezelésének módja, vagyis a fizikai folytonosság megteremtésének eszköztára és módszertana. Szintén lényeges részterület az alkotók viszonya az örökség szellemi dimenziójához. Hogyan értékelik az építészet különböző korszakait, alkotóit akár a 20. század gyorsan változó stílusaira, akár régebbre visszatekintve? Az Archives-monográfiakötet első lapjain a hagyományos népi kultúra gazdasági építményei, részletei, anyagai láthatók. Hol helyezkedik el az iroda tevékenysége a formai-jelképi átvétel, illetve a szellemiség koncepcionális, rejtett továbbörökítése közötti skálán?

³⁶ Simon Mariann: Identitáskeresés és arculatteremtés – A regionalizmus értelmezése a hazai építészetben 1989–2003. *Építészfórum*, 2007.
<https://epiteszforum.hu/identitakereses-es-arculatteremtes>
(Megtekintve 2023. szeptember 30.)

³⁷ Klobusovszki Péter: Érzéki rend – Kortárs német-svájci építészet. DLA értekezés
http://dla.epitesz.bme.hu/appendfiles/488-klobusovszki_p_2008_e.pdf
(Megtekintve 2023. szeptember 30.)

³⁸ Amirjani, Rahmatollah: Alvaro Siza's Design Strategy: An Insight into Critical Regionalism. *International Journal of Architectural and Environmental Engineering* 2018, Vol.12, No.10, 930-934.
<https://zenodo.org/record/1474829/files/10009628.pdf>
(Megtekintve 2023. szeptember 30.)

Táj és épület viszonya kapcsán egyrészt a terepre illesztés megoldásait szükséges tárgyalni. A genius loci kérdésköre, a hely topográfiai és kulturális-társadalmi jelenéhez való illeszkedés a régió tágabb, és az építési telek szűkebb kontextusában is lényeges. Főként az új beépítések esetében releváns és beszédes a tömeg és környezet közötti kapcsolat feltárása: rejtőzködés vagy jelszerűség jellemzi az Arrea-házakat? Ide tartozik az épített környezethez kapcsolódás kérdésköre is. Szlovénia változatos domborzata tekintetében értékes tanulságokkal szolgálhat a különböző példák összevetése. Milyen viszonyban áll az adott projektnél alkalmazott beépítés, tömegformálás, homlokzati kialakítás az adott országrész, régió, település topográfiájával, struktúrájával, illetve megjelenésével?

A harmadik vizsgálati szempont a regionalizmus és az épületek általános jellemzése tükrében egyaránt fontos: a lépték és funkció viszonya feltárja a vizsgált házak működését. A környezet vizsgálata mellett az épületek kompozíciója, alaprajzi szerkesztése és a használt anyagok, szerkezetek terén is lehetséges regionalista vonásokat azonosítani. Az egyes munkákat a funkcionális szerkesztettség, és az emberközpontú, helyspecifikus megközelítés végpontjai közé besorolva rajzolódik ki az iroda tervezési filozófiája.

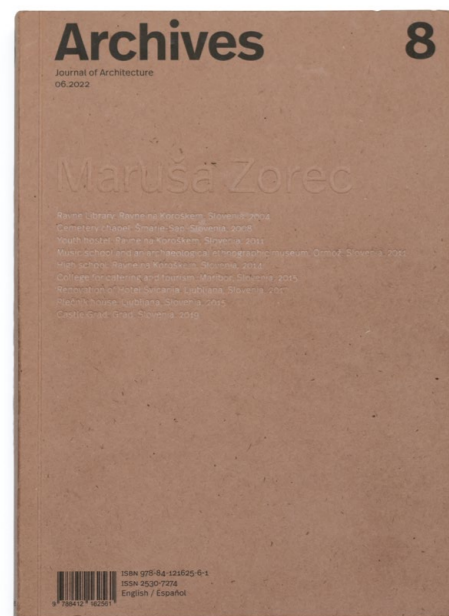
Lényeges kérdés az anyaghasználat, vagyis az építés taktilis dimenziójának kezelése. Hely és anyag kapcsolata primer értelemben a felhasznált építőanyagok eredetére, másodlagos jelentésként pedig a lokális építési kultúra, hagyományos szerkezetek alkalmazására vonatkozik. A szerkezeti, homlokzati és belsőépítészeti kialakítások vizsgálata szintén releváns a framptoni hely-forma, illetve anyagszerűség kapcsán. A topográfia, kontextus, klíma, fény és tektonika által sugallt megoldások és anyagválasztási megfontolások alkalmasak a helyi karakter megjelenítésére a részletek, szerkezeti kapcsolatok szintjén is.

Az ötödik szempont a progresszív megoldásokkal foglalkozik. A szükségszerű fejlődés és a hagyományörzés közötti ellentét a regionalizmus legérzékenyebb részterülete. A globalizációnak ellenálló, a külső impulzusokat szűrten fogadó, mégis újító építési kultúra összetevőinek aránya nehezen határozható meg, ám nézetem szerint ez a legfontosabb vonás és az elsődleges cél, amely a kiegyensúlyozott, önálló identitású, magas minőségű kortárs építészet létrejöttének alapvető feltétele. Ez a fejezet kapcsolható össze a folyamatos megújulás igényével, illetve a globális tendenciák átvételének kérdésével. Mi, és milyen formában szűrődik át a nemzetközi építészeti trendekből a szlovén regionalizmusba? Hogyan lehet meghatározni, mi gazdagítja a helyi építés eszköztárát, és milyen módon írhatóak át a globális megoldások a lokális formanyelvre?

A fenti fogalomtörténeti áttekintés számos megközelítési lehetőséget tárt fel. Az elemzés szerkezetét, szintén fentebb bemutatott öt szempontját az Arrea-munkák ismeretében határoztam meg, így azok a regionalizmus elméleti háttéréből kiindulva a tárgyalt épületekre nézve specifikusak, releváns következtetések megállapítására adnak lehetőséget. Írásom szerkezeténél, jellegénél fogva sem törekszik épületportrék kirajzolására, sokkal inkább a szemlélet és a gyakorlati megoldások katalógusaként kíván áttekintést, értékelést adni az iroda tevékenységéről a regionalizmus fenti ismérvei tükrében.



027 • Kozolecek: hagyományos szlovén szénaszárítók



028 • 17 x 24 cm, 300 oldal



029 • Šmarje-Sap

Egy monográfiáról: Archives 8

A spanyol C2C kiadó gondozásában 2022-ben jelent meg az Archives sorozat 8. része, amely teljes egészében Maruša Zorec, illetve az általa 1997-ben alapított Arrea architektura stúdió munkásságával foglalkozik. Kép- és tervanyaga, valamint exkluzivitása – eddig az egyetlen nagyobb terjedelmű kiadvány az alkotóról – indokolja a könyv bemutatását e munka keretében.

Az első lapokon fekete-fehér felvételek vezetnek be a szlovén vidéki tájak légkörébe. Ködös téli tájképek, hagyományos szénatárolók, omladozó perforált téglá homlokzatok, anyagok és részletek közeli felvételei jelentik a kiindulópontot alkotó és olvasó számára egyaránt. Carlos Quintáns Revealing what is hidden című bevezetője elsősorban az építész és az iroda bemutatása, projektjeik áttekintése, másodsorban pedig élménybeszámoló: a Maruša Zorec szervezésében Szlovénia építészetének felfedezésével töltött utazás leírása. A közvetlen, személyes hangvételű sorokat a kötetben részletesen nem tárgyalt Arrea-munkák képei kísérik.

Az Ancestors (Elődök) címet viselő fejezetben a legfontosabb 20. századi alkotók munkái: Oton Jugovec "lebegő" dobnavai romlefedése, Jože Plečnik ljubljanoi és Edvard Ravnikar begunjei temetője sorakoznak. A monokróm havas felvételek poétikus egyszerűségükben képesek felnőni a nagy ősök korszakos munkáihoz. Aleš Vodopivec építész pályatársként méltatja Maruša Zorec munkásságát Architecture of respectful dialogue című írásában. Sorai fontos kitekintést adnak az Arrea létrejöttének előzményeire, illetve a szlovén építészet szélesebb kontextusára is.

Az épületek bemutatását megelőző utolsó rövid fejezet 24, Maruša számára fontos könyvet vonultat fel. Az Edvard Ravnikar vagy Carlo Scarpa monográfiájától hagyományos szénaszárítókat bemutató szakkönyvön át verseskötetekig terjedő gyűjtés plasztikusan mutatja be az inspirációs források sokszínűségét.

Az első bemutatott projekt a legkorábbi is egyben: a ravnei könyvtár bővítése 2004-ben zajlott. A település, teljes nevén Ravne na Koroškem Szlovénia északi részén, az osztrák határhoz közel található. Az iroda három munkája is megvalósult itt, egymástól néhány háztömbnyi távolságra. A könyvtár a ravnei várban, egy park mellett működik. A beavatkozás a térszervezés történetét folytatja, illetve bejáratni előterekkel egészült ki a történeti együttes.

Ljubljanától negyed órát dél felé autózva a kevesebb, mint kétezer lakosú Šmarje-Sap községbe érkezünk, ahol az Arrea 2008-as ravatalozója áll. A meglévő temető déli oldalára elhelyezett nyújtott téglalap alaprajzú beépítés két eltérő téri karakterű termet foglal magában, illetve egy fedett-nyitott tér segítségével kapuszerű bejáratot alakít ki. A könyvben szereplő téli felvételek valóságban, az ideális fényviszonyoktól és körülményektől eltérő helyzetben is láttatják az épület józan racionalitását, egyszerűségét. A progresszív beltéri megoldások és a hagyományos külső formálás kontrasztja kifejezően illusztrálja a regionalizmus kettős célját, konvenció és újítás közötti egyensúlykeresését.

A harmadik ház Ravne városába visszatérve a 2011-es Hostel Punkl. A 48 férőhelyes szállásépület egy szabadidős funkciókban – sport és művelődés tekintetében egyaránt – gazdag terület peremén épült meg. Teljes egészében fa (CLT) szerkezetű, a homlokzat helyben kitermelt fenyőkből készült. A nagy méretű szobák fluid közösségi terekhez kapcsolódnak, amelyek tájolása és nagy megnyitásai révén a nap folyamán változatos beltéri fényhatásokat hoznak létre. Az előzőekhez hasonlóan ez is remek példa az újszerű technológia értelmező beemelésére a helyi jelleg megőrzése mellett.

Ormož, a Dráva melletti horvát-szlovén határon fekvő apró város történeti múzeuma és zeneiskolája a vár bővítésével létrehozott komplexumban működik. A 2011-es felújítás-bővítés során a meglévő falakra a környéken jellemző építőanyagként perforált téglá homlokzatú kiegészítések kerültek, amelyek eltérése a régi és új szerkezetek különbségét jelöli. Az anyag és az abból emelt szerkezet itt a vernakuláris, anonim építészet formakincséből inspirálódva válik lokális érvényűvé.

Jože Plečnik egykori ljubljanoi lakóházának felújítása az iroda egyik legfontosabb projektje. A lehető legkevesebb módosítással elvégzett beavatkozás az utcafronton álló zárt sorú épület kiállítótérre alakítását,

illetve az udvaron álló kísérleti épület rehabilitációját foglalta magában. A folyamat során fontos volt a modern infrastruktúra elemeinek minimalizálása, azok elrejtése. A kis méretű, ám annál összetettebb feladat eredményeként magas minőségű, az anyagok, szerkezetek eredeti anyagszerűségét feltáró kompozíció jött létre. Plečnik a 20. századi szlovén építészet meghatározó alakjaként kiemelkedően fontos előkép, így a saját házán végzett munkálatok rendkívül gazdag szellemi rétegezettséggel bírnak. Bár a vizsgált tipológiától eltér, e munka tárgyalása nem hagyható ki az irodát bemutató írásból. Az első szempont, a történeti örökség kezelése kapcsán a regionalista gondolkodásmód tükrében is lényeges kérdések tárhatók fel az épület vizsgálata során.

A bemutatott munkák sorát a 2019-es gradi felújítás zárja. Az északkelet-szlovéniai településen található az ország egyik legnagyobb vára, melynek több száz helyiségevel anyagi korlátok miatt nem volt lehetséges egyszerre foglalkozni. Maruša Zorec a struktúrát ezért egyfajta kollázsként kezelték, melyben egyszerre láthatóak a különböző állapotok, fázisok. Az épület egy részében múzeum, kiállítóteret működik, máshol szálláshelyeket hoztak létre, felújították a kápolnát, illetve egy esküvői termet is kialakítottak. A bemutatás záró gondolata akár az iroda ars poeticája is lehetne: „[...] *life does not need much for events to occur*”³⁹. Elegendő egy-egy kisebb beavatkozás, módosítás, hogy események, történések – élet jöjhessen létre a terekben.

A könyvet Matjaž Počivavšek szobrász gondolatai zárják: Silence, emptiness, light...

Alkotóművészként az arányok, a szünet, csend, és fény fogalmai felől közelíti meg Maruša Zorec munkásságát, méltatásában kiemelve: amikor helyeket teremtünk, létrejön valamilyen atmoszféra is, amely, ha jó az építészeti, érzések összességéként, felszabadító erővel hat a belépőre.

Az emberközpontú, csöndből épülő alkotói felfogást tárgyaló rövid írás adekvát záróakkordja a monográfiának, az első lapok kommentár nélküli téli csendéleteinek visszhangjaként ad keretet a bemutatásnak.

A kötetet áttekintve az egyes projekteken túlmutató, azok tematikáját, ívét érintő következtetést is levonhatunk. Maruša Zorec munkái Aleš Vodopivec találó megfogalmazásában a régi és új közötti poétikus dialógusra épülnek, és a kiválasztott munkák is ezt az üzenetet hordozzák. A kilenc munka között csupán négy új ház szerepel, vagyis többségben vannak a meglévő struktúrához kapcsolódó bővítések, átalakítások. Ez egyfajta állításként is értelmezhető: a történeti örökség kezelése nagyobb hangsúlyt és fókuszot érdemel a kortárs építészetben, mint a független, 'zöldmezős' beépítések. Az új épületek közül kettő oktatási célú, nem találunk irodaházat, vagy bevásárlóközpontot, amely a kívánt funkciót is figyelembe vevő, megrendeléseit tudatosan szelektáló munkaetikát sugall. Az iroda önreprezentációja során az írásomban tárgyalt fogalomra kevésbé, a kiválasztott épülettípusra viszont nagyobb mértékben támaszkodik: jellemzően kisebb léptékű (vidéki) beépítések alkotják a monográfia gerincét.

A bemutatott munkák közül nem mindegyiket elemzem írásom második részében. Ennek fő oka a vizsgált kategória, vagyis a kis, közepes léptékű vidéki középületek tipológiája miatt végzett szűkítés. Néhány kulcsfontosságú projekt ebbe a műfajba nem illeszkedik (Plečnik-ház, Vetrinje-ház), érintőleges tárgyalásuk mégis szükséges az alkotói profil alakhí kirajzolása érdekében. A kötetben nem szereplő, de releváns épületek ismertetése az egyes részfejezetekben szerepel.



030 • Grad

³⁹Quintáns, Carlos, et al.: *Archives 8: Marusa Zorec*. A Coruña: C2C, 2022, 235.



031 • Térkép a vizsgált projektek helyszínének jelölésével

Maribor
Ravne na Koroškem
Ormož
Brezje
Bohinjska Bistrica
Volčji Potok
Ljubljana
Šmarje-Sap



032 • A Plečnik-ház főbejárata



033 • Gondosan komponált belépés

II. Szlovén regionalizmus az Arrea-házak tükrében

1. A történeti örökségről

„Memories are our anchors. They tie us to the place where we come from, to what we are.”⁴⁰

Maruša Zorec találoán foglalta össze az emlékezés, hagyományörzés jelentőségét: az emlékek kapcsolnak, horgonyoznak bennünket identitásunkhoz, önmagunkhoz, és a helyhez, ahonnan származunk. Munkáiban a hozzáadott kortárs rétegek a régiekkel folytatott dialógus nyomán új jelentéssel és tériséggel gazdagodnak. A meglévő terek újrahasznosítása – a gazdag atmoszféra megőrzése mellett – az építési erőforrások fenntartható használatának is eszközéül szolgál. Felfogásában a töredezett, újrakezdésekkel tűzdelt szlovén történelemmel állítja párhuzamba a bontást: a fizikai örökség lerombolását követően hosszú idő szükséges, amíg a nyugalom és az egyensúly helyreáll, amíg a beavatkozás valódi hatásai megmutatkoznak – amíg előrelépés történik. Tervezési felfogásának központi eleme a meggyőződés, mely szerint a renoválás képes a történeti korszakok mindegyikének befogadására, a múlt összes rétegének feltárására.⁴¹ A regionalizmushoz köthető örökség-fogalmat ennek megfelelően az építészet és építési kultúra szellemi-fizikai továbbörökítésének értelmében használom. A fejezetben a meglévő épületekkel kapcsolatos munkák vizsgálata ad betekintést az iroda fő profilját képező beavatkozások módszertanába, míg az új beépítések esetében a népi formakincsből beemelt megoldások a helyi építési kultúrára reflektáló, hagyományörző megközelítést illusztrálják.

A gazdagon rétegezett történeti helyzetek kihívásainak bemutatásához aligha találhatnánk jobb példát Jože Plečnik egykori lakóházánál. A mester 1921-es ljubljana-i visszatérésekor költözött a történelmi városmag déli peremén található kis zártos házba, amelyet néhány évvel később kibővített a más projektekből megmaradó anyagok felhasználásával. 1957-es halálát követően a használati tárgyak és bútorok példás rendben megmaradtak, azonban a szerkezet állapota egyre romlott, és a későbbi évtizedek során számos beavatkozás történt, így a felújítás 2013-as megkezdésekor⁴² az első lépés az utólagos átalakítások megszüntetése volt.⁴³ A Plečnik által épített belső egységet múzeummá és kutatóközponttá alakították, amelyet egyszerre csupán 7 ember látogathat, így a várakozók számára az utcafronti részben boltot és kiállítóteret hoztak létre. A legnagyobb átalakítás a bejárati zónában történt, amely jelenlegi formájában elegáns megérkezést biztosít: a belépő fehérre meszelt boltzatok alatt halad végig a falon elhelyezett kronologikus áttekintés mentén a mester arcképe felé. A munkálatok során felfedeztek egy rejtett ajtót, amelyet vélhetően az építész alakított ki. Ezt helyreállították, és a mögötte található helyiségekben kapott helyet a kiállítás. A beavatkozások visszafogottak, teret engednek az eredeti szerkezetek anyagszerűségének és formai gazdagságának. Az épület múzeumi

⁴⁰ OZ.E.TECTURE, Deerubbin 2020: Maruša Zorec. <https://www.youtube.com/watch?v=CGq1ch5CPs> (Megtekintve 2023. október 8.)

⁴¹ Grimmer, Vera, Glažar, Tadej: Maruša Zorec – The Architecture of Empathy and Unity. *Oris*, 84 2013. https://www.daysoforis.com/wp-content/uploads/2021/02/084_76-95_Marusa-Zorec_intervju-compressed.pdf (Megtekintve 2023. október 14.)

⁴² Rekonstrukce Plečnikova domu. *Archiweb*. <https://www.archiweb.cz/en/b/rekonstrukce-plecnikova-domu-prenova-plecnikove-hise> (Megtekintve 2023. október 8.)

⁴³ Maruša Zorec / REFLECTIONS ON ARCHITECTURE 2020 <https://www.youtube.com/watch?v=4s7dloUYCk> (Megtekintve 2023. október 8.)



034-035 • A maribori "lebegő" új útvonalak



036 • Ormož téglarchitektúrája



037 • Visszafogott beltéri színpaletta

funkciója mellett közösségi eseményeknek is otthont ad, étellel töltve meg a legendás házat. Az új infrastrukturális igények kiszolgálása korszerű belsőépítészeti megoldásokkal, rejtve történik; minden hozzáadott elem egyfajta magától értetődő szerénységgel van jelen az épületben.⁴⁴ Ugyanakkor nem volt szándékuk eltűnni sem: egyértelműen látható a rekonstrukció korának és építészetének kéznyma a házon. A Plečnik-ház átalakításának eredménye kis léptéke ellenére monumentális szellemi gazdagságot megjelenítő kompozíció lett. A beavatkozás révén olyan, városi jelentőségű középület jött létre, amely méltó környezetet biztosít e nagy formátumú alkotó örökségének ápolásához.

Hasonló téri helyzetben: történeti városi szövetben áll a maribori Vetrinje ház, melynek felújítását 2008-ban szintén az Arrea végezte. A hozzáadott elemek; lépcsők, járófelületek, és a gépészeti berendezéseket, vezetékeket eltakaró falak itt homogén, fekete felületekként jelzik időbeli elkülönülésüket a fehér színű meglévő szerkezetektől. A régi járófelület és a föllette lebegő mai útvonal fizikailag nem érintkeznek, a rétegek kölcsönösen értelmezik egymás időbeliségét. A közlekedés és a használat megkönnyítése érdekében a helyiségeket összenyitották, egy új lépcsőházat helyeztek el, és nyílásokat vágtak a belső homlokzaton. A történeti rétegektől független, autonóm megoldások rávilágítanak Maruša Zorec pozíciójára: nézete szerint a helyiségek egyszerű kitisztítása sterillé teszi az épületeket, megszünteti a történelem során lerakódott nemes port, „az idő testét”, ám az élet nem költözik vissza a falak közé.⁴⁵ Ehhez további, a rekonstrukción túlmutató beavatkozásokra van szükség. Így kerül az Arrea építésze a progresszív és a hagyományörző magatartás közötti mezsgyére: az építészek szerint túlságosan konzervatív, a műemlékvédők szerint radikális a megközelítésük. Könnyen felfedezhető a párhuzam a dolgozat témája és ezen határhelyzet között: miképpen képviselhetjük a haladást a hagyományörzés ellenében, szabad-e a történelmi örökség rovására újításra törekedni? Ebben az esetben a használat dramaturgiája volt az elsődleges, így történetileg hű helyreállítás helyett a múlt tér-rétegeit (barokk enfilade a földszinten) hasznosító kortárs hangvételű, és a mai elvárásoknak is eleget tevő megújulás valósult meg.

A térhasználat, illetve a mozgás iránya szervező erőként működött az ormož-i zeneiskola és helytörténeti múzeum esetében is. A történelmi város kastélya melletti gazdasági épület földszintjének boltozatos tereit megtartották, az 1950-es években ráépített kiegészítéseket állapotuknál és alacsonyabb szellemi értéküknél fogva elbontották. A földszint felmenő szerkezetei fehér színűek, a boltozatok vakolatlanul mutatják az eredeti mives téglastruktúrát. A ráépítés perforált téglahomlokzata egyértelműen elkülöníti az új elemeket.⁴⁶ A befoglaló forma megtartása műemléki okokból is szükséges volt: az együttes védett területen áll, és az alaprajzon kívüli bővítést a jogi rendelkezések nem engedélyezték. A hozzáadott szerkezetek a Vetrinje házhoz hasonlóan itt is észrevehetőek, de hivalkodásmentes hozzáátételként jelennek meg a történeti terekben. A kiállított tárgyak jelentős része kerámia, a használat és a külső megjelenés összhangját e nem tervezett, ám jótékony összecsengés is erősíti.⁴⁷ Az Arrea nem korlátnak tekinti a múltat és az örökség megőrzésének kötelességét, sokkal inkább inspirációs forrásként, sorvezetőként kezelik a meglévő architektúrát. Így jöhet létre a történeti szövetet gazdagító, a kortárs funkciót maradéktalanul kiszolgáló épületegyüttes.

⁴⁴ Quintáns et al, i.m., 211.

⁴⁵ Maruša Zorec / REFLECTIONS ON ARCHITECTURE 2020
<https://www.youtube.com/watch?v=4s7dloUYCk>
 (Megtekintve 2023. október 8.)

⁴⁶ Mizsei Anett: "és lón nekik a téglakő gyanánt" - Maruša Zorec: ormosdi zeneiskola és regionális néprajzi múzeum. *Építészfórum*, 2012.
<https://epiteszforum.hu/es-lon-nekik-a-tegla-ko-gyanant-marusa-zorec-ormosdi-zeneiskola-es-regionalis-neprajzi-muzeum>
 (Megtekintve 2023. október 9.)

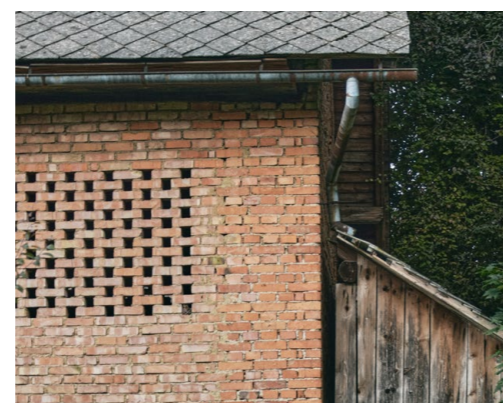
⁴⁷ Maruša Zorec munkája eredményeként 2012-ben Prešeren-díjat, Szlovénia legrangosabb művészeti elismerését kapta a magas minőségű, érzékeny beavatkozásért.



038 • A ravnei könyvtárbővítés



039 – 040 • A Švicarija "felszabadítása"



041 • Áttört téglafelület egy vidéki házon

Ravne na Koroškem könyvtárának bővítése ugyan szintén egy reneszánsz-barokk történeti mag rekonstrukciója köré szerveződik, a kiegészítés eszköztára és referenciakészlete azonban radikálisabb, és már az örökség kezelésének másik dimenziója felé mutat. A kastély 16. századi, reprezentatív tereibe a könyvtár kiemelt funkciói kerültek, vagyis a házasságkötő terem, az állandó emlékkiállítás és a legértékesebb könyvek raktára, valamint megújult a kápolna is. Az együttes külső része későbbi hozzáépítés, a műemlékvédelmi szabályozások ott megengedőbbek voltak, lehetőség nyílt a felújítást meghaladó munkálatokra is.⁴⁸ A könyvespolcok terhelése miatt a földem megerősítésre szorult. A gyerekkönyvek részlege a történeti tömeg külső szárnyát horizontálisan folytató acél-üveg szerkezetű kiegészítésben kapott helyet. A főbejárat az épületszárnyak által körülvett udvarban, a kiegészítéshez hasonló acélszerkezetű átmeneti téréből nyílik, elegáns megközelítési helyzetet teremtve. Az ormož-i szilikát anyagú bővítés ellenpontja ez a kompozíció; a két hasonló problémára adott válaszok különbségének oka a földrajzi-történelmi kontextus. A 19. században Ravne a négy legnagyobb vas- és acélipari központ egyike volt, a városban ma is meghatározó a fémgyártás. Erre az identitásformáló tevékenységre reflektál a látszó szerkezet anyagválasztása, amely az időbeli elkülönülést is kifejezi.

Az Arrea számos további projektje idézhető a visszafogott, történeti rétegeket feltáró műemléki beavatkozások műfajában: a gradi vár részleges megújításának minimalista színpalettája, a század eleji ljubljanoi Švicarija átalakításának gesztusai,⁴⁹ vagy Plečnik Triglav biztosítószékházának letisztult rehabilitációja⁵⁰ a meglévő architektúra átalakítása során tanúsított érzékeny következetesség példái. A regionális gondolkodás közvetlen érvényű megvalósulása a régi épületek, vagyis a helyi múlt fizikai valóságának védelme, megfontolt újrahasznosítása.

A történeti örökség fogalmkörébe sorolható a vernakuláris építési kultúra, és az építészettörténet formáinak és megközelítési módjának továbbörökítése, vagyis a regionális identitás őrzésének szellemi dimenziója is. Az ormož-i bővítés téglahomlokzata Kelet-Szlovénia népi építészetében újabb narratív réteggel gazdagodik. A mezőgazdasági fókuszú terület gazdasági épületei esetében gyakori a szellőzést biztosító, áttört homlokzati struktúra, melynek jellemző anyaga a csaknem mindenhol elérhető tégl. Az anyagválasztás vizualitása és alkalmazásának logikája tehát egyaránt adekvát módon kapcsolódik a helyi tradícióhoz.

A ravnei könyvtárbővítés anyagának lokális jelentőségét kiegészítve fontos kiemelni, hogy ez a gesztus a téglával ellentétben nem törekszik illeszkedni a környező szövet házáinak megjelenéséhez. A városban, illetve a környéken nem tekinthető gyakorinak a fém szerkezetek önálló alkalmazása, így a motívum a helyi adottságok, és a régió történelmének ismeretében nyer értelmet. A szellemi többletjelentés elvont jellege időtállóvá és tartósan érvényessé teszi az épület motívumkészletét.⁵¹

A népi kultúra és a szlovén építészettörténet hatása egyaránt azonosítható az iroda legfrissebb munkája, a spanyol KAL A stúdióval közösen jegyzett Bohinjska Bistrica-i óvoda esetében, melynek építése 2023 első felében fejeződött be. A formálás és az anyaghasználat egyaránt a regionalista szemléletmódot tükrözi. A széles, vízszintes tömegek, illetve a nagy kinyúlású nyeregtetők egyértelműen a környező szövetre

⁴⁸ Renovation of Ravne Castle for the Dr. Franc Sušnik Central Carinthian Library *archiweb*. <https://www.archiweb.cz/en/b/prestavba-hradu-ravne-na-centralni-knihovnu-dr-france-susnika-prenova-gradu-ravne-za-knjiznico-dr-franca-susnika> (Megtekintve 2023. október 9.)

⁴⁹ Quintáns, et al., i.m., 187.

⁵⁰ Bračić, Ajda: Arrea: Delna prenova notranjosti upravne stavbe Zavarovalnice Triglav. *Outsider*, 2020. <https://outsider.si/arrea-delna-prenova-notranjosti-upravne-stavbe-zavarovalnice-triglav/> (Megtekintve 2023. október 9.)

⁵¹ Az építészeti motívumok rejtettsége kapcsán lásd még: Pazár Béla: Érdektelen építészet. hazai.kozep.bme.hu/wp-content/uploads/2015/06/Pazár-Béla-Érdektelen-építészet-in-ARC-4.pdf (Megtekintve 2023. október 9.)



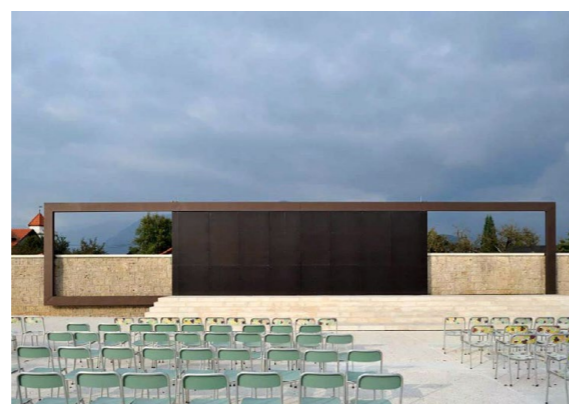
042 • A bohinji óvoda tetőszerkezete



043 • A Triglav látkepe Brezje felől



044 • Segítő Szűz Mária-bazilika



045 • A vízszintes hangsúlyú szabadtéri oltár

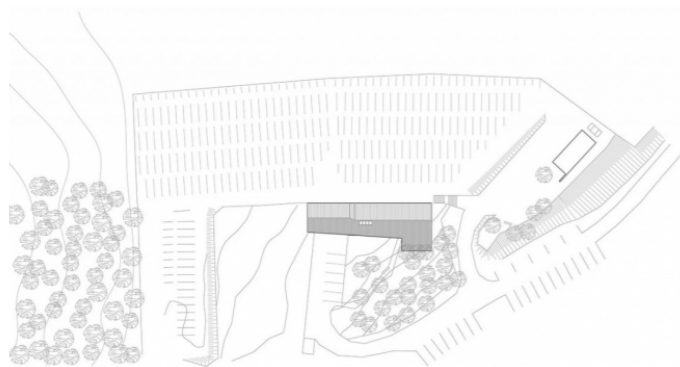
reflektálnak, az ereszek által kialakított fedett-nyitott terek a hagyományos tornácok kortárs átíratái. Az alpesi régió jellegzetes házainak formái megidézése léptéket váltva is arányos, koherens architektúrát hoz létre. A tornácok kialakítása, a ferde könyökfákkal megtámasztott egyszerű nyeregtető előképeként a Szlovénia-szerte megtalálható kozolecek, vagyis szénaszárító faépítmények konstrukciói azonosíthatók. Az egyedi szerkezet úgy válik az építészeti struktúra részévé, hogy funkcionális és regionalista értelemben is gazdagítja azt.

A brezjei szabadtéri oltár esetében fontos tényező volt a nagy elődök örökségének kezelése. A Bledtől néhány kilométerre keletre fekvő település 19. század végén épült temploma Szlovénia legfontosabb zarándokhelye. A történeti architektúra Ivan Vurnik, illetve a tér kialakításában Jože Plečnik kézjegyét is őrzi. A két oldalról támfallal határolt tér Szlovénia legmagasabb hegycsúcsa, a Triglav, és a templom közötti átlátást engedi érvényesülni. Maruša Zorec és tervezőtársa, Martina Tepina ezen meghatározó vizuális tengelyt megtartásával a támfal mögé helyezték el a kiszolgáló funkciókat, a szabadtéri oltárt pedig a korábbi központi elrendezés helyett a fal mentén alakították ki, szabadon hagyva az erős szimbolikus jelentőségű teret. Egy „talált tárgy”, nevezetesen egy mives kihajtható ajtajú ereklyetartó szekrény szolgált inspirációs forrásként a misézőhely tervezése során, melynek belső oldalát helyi faanyag borítja. A beltérhez vezető lépcsőfokok a Plečnik által tervezettek kortárs formai átíratái.⁵² Az oltár elhelyezésével a templom előtti szabad tér válik a kompozíció központi elemévé, a templom homlokzata nagyobb hangsúlyt kap, emellett a hívek fizikailag közelebb kerülnek az eseményekhez. Emellett kialakul a szemközti parkot és az oltárt összekötő kereszt tengely is – a megoldás tehát egyszerre szolgálja ki a használatot és viselkedik helyszínrajzi léptékű rendező elemként. A közvélemény pozitívan reagált a hozzáadásra, a kritikusok egyedül az oltár megfogalmazását találták túlságosan visszafogottnak, a monumentalitás hiányát kifogásolták.⁵³ Pedig az jelen van, ha nem is a miséző fizikai méretében vagy cizelláltságában, hanem rejtetten, a tér nagyszerű alkotói nyomán.

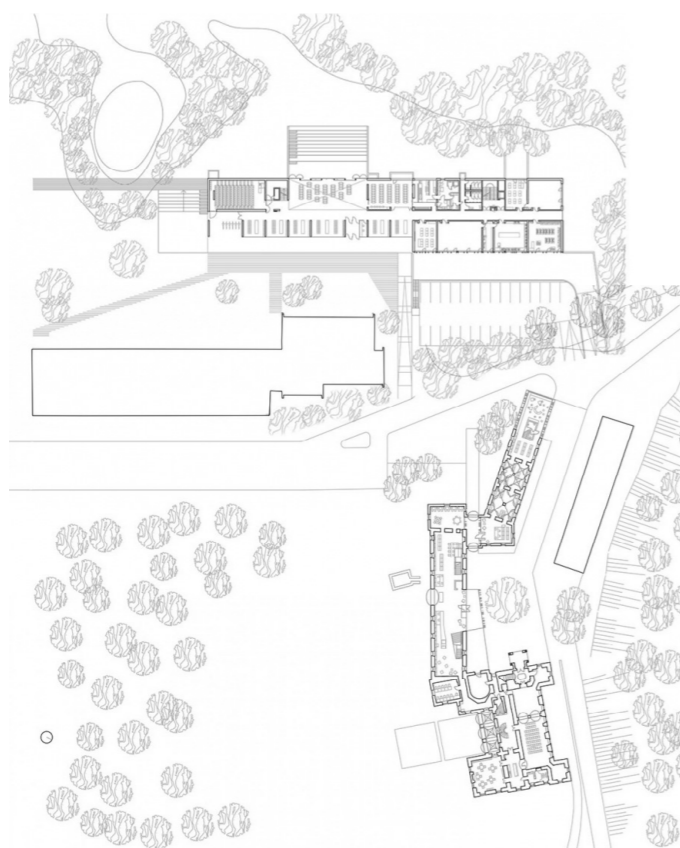
A regionalista építészeti felfogás alapvető fontosságú eleme a történeti örökség tiszteletteljes, ugyanakkor a jelenkor igényeit szem előtt tartó kezelése. Az Arrea stúdió munkái ezen hozzáállás kimagasló minőségű példái, akár a meglévő történeti épületek felújítása, átalakítása, akár új konstrukciók esetén azok anyagainak, szerkezeteinek, formálásának egyszerre hagyományos és kortárs megfogalmazását tekintjük. A vernakuláris építészet formakincse az egyes régiók adottságai: a hagyomány, építési kultúra, éghajlat és topográfia jellegzetességei mentén teremt kapcsolatot a hellyel és a környezettel. A 20. század jelentős alkotóinak munkásságát kevésbé a stílus vagy a részletek átvétele, sokkal inkább a szemléletmód, és az egyes tervek szellemi tartalma örökíti tovább. Plečnik kelet és nyugat, észak és dél közötti identitáskeresése, valamint Ravnika környezetre figyelő, mégis progresszív regionalizmusa az Arrea nemzetközi színvonalú portfóliójában összeérve alkotnak egyedülálló gazdagságú, termékeny szellemi szintézist.

⁵² November Talks 2021: Maruša Zorec
<https://www.youtube.com/watch?v=DUMd5qmNt3Q>
 (Megtekintve 2023. október 10.)

⁵³ Čeferin, Petra: Square and open air altar. *Archiweb*, 2008.
<https://www.archiweb.cz/en/b/uprava-namesti-s-venkovnim-oltarem-trg-in-zunanji-oltar-na-brezjah>
 (Megtekintve 2023. október 10.)



046 • Helyszínrajz, Šmarje-Sap



048 – 049 • A ravnei könyvtár és iskola helyszínrajza



047 • A ravatalozó törtvonalú tetőgerince



050 • Az iskola visszahúzódó, sötét tömege



051 • Terepre illesztett lépcsőzetes tér

2. Táj és épület

Maruša Zorec Szlovénia hegyekkel övezett, erdős vidékén töltötte gyermekkorát. Származását, fiatalkori élményeit alapvető inspirációs forrásként, identitást meghatározó elemként értékeli.⁵⁴ A tágas terek, a nyílt horizont és a természet közelsége alkotói felfogásának, projektjeinek kiindulópontja. A horizont számos interjúban és előadásban megjelenő fogalom, a szabadság és a nyitott téri, szellemi távlatok jelképe.

„Ha az ember egy mező közepén áll, két íves közeg fogja közre. A Föld, akár egy hajó, a hátán hordja, míg az ég konkáv mennyei boltozatként terül el felette. Az egyetlen univerzumhoz tartozó két elem a horizonton kapcsolódik össze – itt élünk mi. Az építész feladata, hogy tolmácsoljon – rendet alkosson és feloldja a konfliktusokat.” Svetozar Križaj építész költői idézetével illusztrálta filozófiáját egy előadásában.⁵⁵

Maruša Zorec tervezői felfogásának ismeretében regionalistának nevezhető hozzáállása egyrészt az építés fizikai közegeként a beépítés, telepítés kérdéseit, másrészt a helyi épített környezethez mint kulturális mintázatokhoz való illeszkedést foglalja magában. A fejezet főként a mindegyik munkában jelenlévő szellemi értelmű kapcsolatokra fókuszál, ezt egészíti ki a terepre illesztés vizsgálata, amely az új épületeknél beszédesen illusztrálja az építészeti megközelítést. A kapcsolat fókusza, léptéke projektenként változó, a házak méretétől azonban független.

Šmarje-Sap ravatalozóját a temető szakrális töltésű közege és egy kis erdősáv közé kellett elhelyezni. A hosszú nyeregterő alatt futó helyiségsor védelmező falként, egyszersmind a megérkezést irányító téri elemként húzódik a két terület határán. A földszintes tömeg finoman reagál a terep lejtésére, a gerinc a fedett-nyitott előtér és a zárt helyiségek kapcsolódásánál egyetlen mozdulattal vált magasságot. A keleti lejtő látványos panorámája fontos jellegzetesség, a funkció azonban a vizuális kapcsolatok mérsékelését kívánta meg. Csak ott van ablak, ahol annak dramaturgiai szerepe van, a kontemplatív terek fényel telítettek, de a ki- és belátást nem teszik lehetővé. A nyeregterő, és az egyszerű anyagok – fa, vakolt felületek, sötét tónusú tetőcserép – használata a vidéki épületekre jellemző józanság tükrében adekvát, helyi értelemben is indokolt választás.

Ravne na Koroškem három Arrea-háza tanulságos összevetési lehetőséget kínál a tájhoz, a környezetbe illesztés különböző rétegeinek, eszközeinek vizsgálatában. A könyvtár esetében elsősorban térszervezési szempontokat azonosíthatunk. A gyerekre szabott acélszerkezetű hozzáadott tömege a szomszédos épület homlokzatának síkjáig tart, ezáltal kijelölve egy párhuzamos térfalakkal határolt tengelyt, amely a kastély előtti térre vezet. Itt korábban parkoló volt, amelyet a felújítás során megszüntettek,⁵⁶ így egy nyugodt, a könyvtár atmoszférájához illeszkedő belső udvar jött létre.

A ravnei középiskola a városi park, és számos közintézmény által kialakított népszerű, jelentős forgalmú területen épült meg. A sűrűn beépített szövethez hozzáadott nagy alapterületű funkció vizuális hangsúlyát az elhelyezés és a homlokzati kialakítás is csökkenteni törekszik. Az összesen négy szint magasságú ház részben a föld alá süllyesztve készült, így nem emelkedik magasabbra a környező épületeknél. Nagy felületű megnyitások, és az erdő felé dinamikusabbá váló tömeg létesít intenzív kapcsolatot a környezettel, a hátsó lépcsős nézőtér a terep lejtését használja ki. A barnás árnyalatú homlokzatburkolat a háttérként szolgáló erdőhöz illeszkedik.⁵⁷

⁵⁴ Grimmer, Glažar, i.m.

⁵⁵ Maruša Zorec na ETSAC.
<https://www.youtube.com/watch?v=o7PRV6QxxiI>
(Megtekintve 2023. október 8.)

⁵⁶ Maruša Zorec / REFLECTIONS ON ARCHITECTURE 2020
<https://www.youtube.com/watch?v=4s7dloUYCk>
(Megtekintve 2023. október 8.)

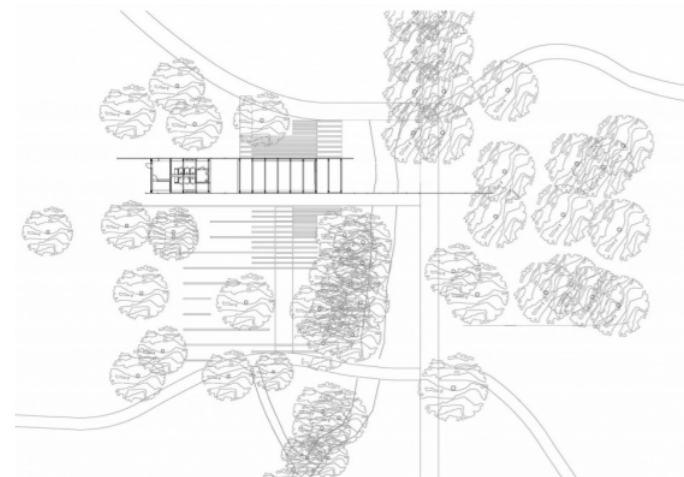
⁵⁷ Quintáns, et al., i.m., 153.



052 • A hostel bejáratát két tölgyfa őrizte



053 • Helyszínrajz, Brezje



054 • Helyszínrajz, Volčji Potok



055 • Kint és bent szinte egybemosódik

A Hostel Punkl lejtős területen, a város közfunkcióinak – sportpark, szociális gondozó központ – közelében, egy garázsor szomszédságában kapott helyet.⁵⁸ A hasábszerű épület hasítékai, a földszintes és emeletes részek váltakozása a helyiségek bevilágítása mellett annak látszólagos méretét is csökkenti: monolitikus “kockaház” helyett a környező szövet heterogenitásához is jobban illeszkedő kompozíció jött létre. Mivel a beruházás célja a turizmus fellendítése volt, a szálláshely megjelenése valamelyest Szlovénia, és a régió jellegéhez is kapcsolódik. Ez a narratív igény, és az erdőszéli, periférikus helyzet befolyásolta az anyagválasztást. A fahomlokzat a hegyvidéki, alpesi házak megjelenését idézi, a város tágabb kontextusának morfológiai adottságaira reflektál.

A brezjei szabadtéri oltár földrajzi-kulturális léptékvű tágitja a tájhoz illeszkedés dimenzióját. A zarándoktemplom és a Triglav által meghatározott vizuális tengely megtartása, hangsúlyozása fontos cél volt a hozzáadás helyének meghatározásakor.⁵⁹ A tájhoz illeszkedés itt mélyebb jelentésrétegben történik. A természeti környezet mint az embert ősidők óta körülvevő közeg, illetve a legmagasabb hegycsúcs jelképsége, történelmi jelentősége adja a kapcsolat alapját. Plečnik téralakító gesztusai tovább gazdagítják, erősítik a hely szellemét, amelyhez Maruša Zorec beavatkozása példaértékű beleérzéssel igazodik.

Ormož múzeumának téglá anyaghasználata szintén a helyi építési hagyomány, a kultúrtáj rétegéhez kötődik. A környezeti kapcsolatot itt a patkó formájú alaprajz által közrefogott tér kialakításában vizsgálhatjuk. Az öbolszerű udvar részben zöldterület lett, részben pedig bazalt kiskockakő burkolatot kapott. Befogadó városi köztérként a múzeum és az iskola előterének, megközelítésének biztosítása mellett nézőtérként is funkcionál. A füvesített terület alakja egy adott sávra szűkíti a látogatók mozgásának irányát, ezáltal a feltárlás egyértelmű, irányított dramaturgia mentén történik.

A Ljubljánától északkeletre fekvő Volčji Potok ad otthont Szlovénia leglátogatottabb arborétumának. A park eredetileg egy nemesi kastélyt vett körül, azonban az a második világháború során leégett. Ciril Jeglič, a neves szlovén tájépítész a háború után készített tervek a területrendezésre, azonban ezek csak részben valósultak meg. A terület jelenleg is egyedülálló gazdagságú és szépségű botanikai gyűjteménynek ad otthont. Az Arrea 2012-ben egy pályázat első helyezettjeként nyerte el az új fogadóépület tervezésének megbízását, amely 2017-re készült el. A bejárat elhelyezése szimbolikus jelentőségű kérdés volt. A korábbi tervekben szereplő tengelyes megközelítés helyett a látogató a kerület mentén futó külső sétányra lép be, amelyről a hangsúlyos fasor axisa néhány lépéssel érhető el.⁶⁰ A fogadó- és kiszolgálóépület az arborétum úthálózatának irányára merőlegesen helyezkedik el, a határoló kerítés bővületként is értelmezhető. Teljes egészében faszerkezetű, gazdag átlátásokkal rendelkező kialakítása éles határvonal és hermetikus lezárás helyett átmeneti kapuhelyzetet teremt: a belépő számára érezhető a közegváltás, a külső és belső természeti környezet mégsem különül el. A nagy üvegfületek kívülről is látszani engedik az ember által formált tájkép természetmesterséges határán egyensúlyozó poétikus rendjét.⁶¹ A sorolt szerkezetek filigrán megjelenése egyfajta ideiglenes jelleget is kölcsönöz a konstrukciónak: a természet örök jelenléte és az emberi beavatkozások efemer mivolta közötti kontraszt szimbolikus kifejeződése szintén a táj és épület közötti szellemi összefüggést erősíti. E projekt funkciójából következően kiemelkedően fontos példa az iroda tájhoz fűződő viszonyát illetően. A korábbi munkákkal ellentétben elsősorban nem kül- és beltér kapcsolatáról, hanem két külső tér, vagyis a körbezárt park és környezete közötti határhelyzetről van itt szó. Az intenzív vizuális összekötésnek köszönhetően a látogató sosem érzi magát igazán “bent”, az építészet szinte eltűnik. A traktusszélesség összemérhető az arborétum sétaútjainak méretével, így nemcsak a bel- és kültér, hanem a

⁵⁸ Quintáns, et al., i.m., 119.

⁵⁹ Čeferin, i.m.

⁶⁰ Entrance Pavillion to Arboretum Volčji Potok. *EUmiesaward* <https://miesarch.com/work/4085> (Megtekintve 2023. október 15.)

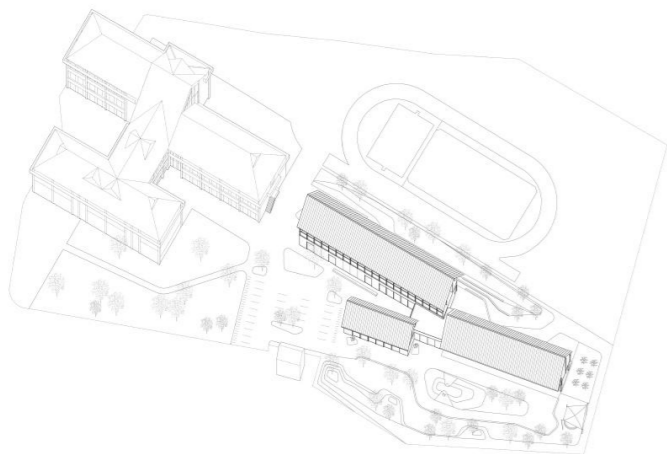
⁶¹ Kosec, Miloš: ARREA Arhitektura: Arboretum Volčji Potok. *Outsider*, 2017. <https://outsider.si/arhitektura-arrea-arboretum-volcji-potok/> (Megtekintve 2023. október 15.)



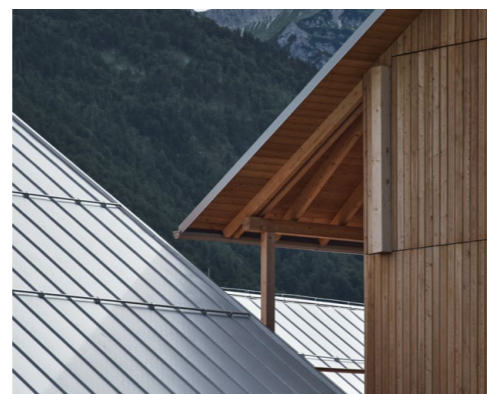
056 • A még bútorok nélküli tér átlátszósága



057 • Az arborétumba belépőt fogadó látvány



058 • Távlati rajz a bohinji beépítésről



059 • Tetőtáj

külső és belső oldal közötti átlátás is lehetséges. A terek lineáris elrendezése könnyen felfogható, használata megnyugtatóan egyszerű a látogató számára. A fogadóépület funkciójából és egyedülálló térségéből adódóan az Arrea tájhoz fűződő viszonyának reprezentatív összegzésként is értelmezhető. A természeti környezethez tett hozzáadások legyenek relevánsak a kontextus topográfiai, történeti, kulturális sajátosságainak tükrében, és legyenek racionális, visszafogott, önmagukon belül következetes téri kompozíciók. Eképpen lehet táj és épület kapcsolata adekvát és időtálló szellemi és fizikai síkon egyaránt.

Ezen elveket a bohinji óvoda léptékváltott, ám változatlanul magas minőségű architektúrája is követi. A Bledi- és Bohinji-tavak között elhelyezkedő, hegyekkel övezett település a régió központja, melynek északi peremén található iskola melletti telek ad otthont a három tömegre osztott együttesnek. Helyszínrajzi értelemben az egységek additív elhelyezése a szomszédos iskola tagolására reagál; a funkciók hasonlósága a beépítések ritmusa által is érzékelhető. Az épület formálása a környezet meghatározó topográfiájának figyelembe vételével jött létre. A nyeregtetők különböző magassága a hegycsúcsok változatos függőleges dinamikájára reflektál⁶² – funkcionális értelemben is indokoltan, hiszen az egyes helyiségcsoportok belmagassági igényeinek felel meg. A legmagasabb egység az egyedüli kétszintes rész, amely a szomszédos iskola traktusának látszólagos – kicsinyített – folytatása. A gesztus a beépítési struktúra, a természeti környezet, és a program igényei tükrében is adekvát megoldás. Az elhelyezés a szabadtéri elemek egyedi formálására is lehetőséget ad. Az AKKA tájépítész stúdió tervei szerint megvalósult területrendezés a növények átgondolt telepítésével az új épület vizuális hangsúlyának csökkentésére törekszik, valamint változatos téri helyzeteket hoz létre, amelyek növelik az intenzív kültéri kapcsolattal rendelkező foglalkoztatók használati értékét.⁶³ Az anyagok és a homlokzat arányai a régió hagyományos építészetét idézik, az alpesi kultúrtáj részévé teszik az új hozzáadást. A tömegek kialakítása a hegyvidék hagyományos házainak széles, alacsony hajlásszögű tetővel ellátott formáját idézi. A fa anyaghasználat mikro-léptékben egészíti ki a tájhoz illeszkedés vizuális rétegeit.

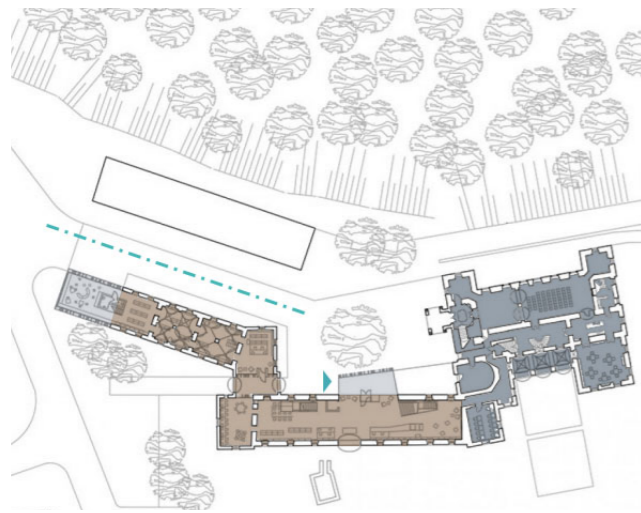
Az Arrea munkáiban a táj rendszerint a koncepciót meghatározó, elsődleges fontosságú formáló hatásként van jelen. A környezet morfológiai adottságai és természetes formái, a helyi épületek jellegzetességei, illetve az egyes régiók hagyományosan használt anyagai azok jelentőségétől függően eltérő hangsúllyal, de mindig felfedezhetők a beavatkozások eszközkészletében. A házak visszahúzódnak, nem harsognak, mégis beszédesek: jelképességük nem a lépték, vagy a vizuális hangsúly nyomán, sokkal inkább az építészeti megfogalmazás szellemi dimenziójában jelenik meg. A helyi kötődés érzékeny feltárása és megőrzése minden esetben egyedi választ eredményez. Éppen ezért nem beszélhetünk egy, a hagyományos értelemben vett stílus kialakulásáról a portfólió egészét tekintve. Fa, tégl, acél, üveg és beton egyaránt megtalálható a különböző projektek legjellemzőbb anyagai között, van lapostetős és nyeregtetős ház is, és bár a lineáris szervezés számos alaprajzra igaz, ez sem kizárólagos. A funkcionalitás és a meglévő értékek, erőforrások használata felülírja a teljes munkásságon átívelő formális, formai motívumkészlet megteremtésének igényét. A visszatérő, egységes elemeket az alkotói megközelítés síkján kell keresnünk: az épített szövet, a természeti környezet és a táj hagyományos kultúrájának elmélyült vizsgálata és alapos ismerete mindenhol kimutatható. E szellemi háttérből táplálkozik az a magas színvonalú regionális építészeti felfogás, amelynek eredményeként a helyi kontextushoz megannyi szállal kötődő épületek jöhetnek létre. Jelentősége és plaszticitása miatt adekvát Volčji Potok recenzensének szavaival összegezni e fejezetet, s Maruša Zorec táj-fogalmának értelmezését:

„A természet anyaga vasszigorral fegyelmelve, és óvatosan meghajlítva, de sohasem megtörve.”⁶⁴

⁶² Arrea, KAL A: Bohinj Kindergarten. *Divisare*, 2023. <https://divisare.com/projects/482434-arrea-kal-a-luis-diaz-diaz-bohinj-kindergarten> (Megtekintve 2023. október 9.)

⁶³ Maruša Zorec a Švicarijában, a ravnei könyvtáron és a Ventrelli villán is dolgozott az Ana Kučan és Luka Javornik vezette tájépítész irodával. <https://akka.si/SL/bohinjska-bistrica-kindergarten/> (Megtekintve 2023. október 15.)

⁶⁴ [...] the material of Nature disciplined with an iron will and carefully bent, but never broken. Kosec, i.m.



060 • Az eredeti mag, illetve a történeti és a kortárs kiegészítés.
Az udvarba vezető tengely és a bejárat helye zölddel jelölve



061 • Az egykori parkoló ma városi köztér



062 • Belépés a temetőbe az előtérén át

3. Lépték és térszervezés

A vizsgált épületek alaprajzi szervezése a helyi jellegzetességektől első elgondolásra függetlennek tűnhet, a házak tipológiai rendje mégis sok szállal kötődik a regionalista építészeti felfogáshoz, annak következményeként jön létre. E fejezet a korábbiakban azonosított regionalista vonások és az egyes házak szerkesztése, használati módja közötti összefüggést tárja fel. Miképpen hat egymásra a helyi karakter megjelenítésének igénye, és a funkcionális követelmények (többé-kevésbé) objektív keretrendszere?

A témakör építészettörténeti előzményeként leginkább Edvard Ravnikar munkássága említhető, aki Le Corbusier mellett is dolgozott, így az ő személye köti össze a 20. századi szlovén építészetet a korszak modernista, funkcionalista törekvéseivel.⁶⁵ Az általa képviselt érzékenység, a nemzetközi hatások mentén a helyi kontextushoz igazodó tervezési megközelítés Maruša Zorec munkáiban is megfigyelhető. A bejárat zóna megfogalmazása és a terek közötti mozgás nyomvonala, dramaturgiája kiemelt jelentőségű tervezési szempontok számára.⁶⁶ A terek legfontosabb jellemzője a nyitottság, amely felszabadítja a használatot, és amely mégsem egyenlő az ürességgel; az épületek számos használati módot lehetővé tesznek, fényhatásaik és természeti kapcsolatuk otthonos atmoszférát teremnek.⁶⁷ A rekonstrukciós projektek esetében a funkcionális szervezést is megelőző kérdés a beavatkozás mértéke: lehetőség nyílik-e a történeti térstruktúra annak kötöttségeitől való mentesítésre? A válasz esetenként eltérő, így Ravne könyvtára, a maribori villa vagy a Plečnik-ház kapcsán vizsgálhatók a térrendszert, használatot módosító gesztusok, míg a gradi vár szigorúbb, műemlékvédelmi szándékot tükröz. A történeti architektúra közvetlen jelenléte nélküli új beépítések jól illusztrálják az ezek belső támpontjai-korlátai nélkül létrehozott kompozíciók mögötti alkotói alapelveket.

A ravnei könyvtár reneszánsz magjának történelmi jelentősége miatt kevesebb átalakításra adott lehetőséget, ide kerültek a különleges szerkezeti igényekkel nem rendelkező, reprezentatív helyiségek. A külső, később épített szárnyakban azonban lehetővé vált a földem megerősítése a jelentős teherrel járó könyvtári funkció számára, illetve a bejárat áthelyezése.⁶⁸ A megközelítés így a nyugalmat árasztó belső udvar felől valósult meg, amely egyfajta előkészítő gesztusa az olvasás elmélyült tevékenységének. A téri feltárulás dramaturgiája párhuzamba állítható akár Plečnik ljubljanei könyvtárával is, ahol a méltóságteljes fölépcsőház súlyos oszlopai mentén felfelé haladva juthatunk a fő olvasóterem fénytelis belterébe. A kisvárosi kontextusból és a meglévő térstruktúrából adódóan finomabb, kisebb léptékű megoldás szellemi kapcsolatot teremt a használat módja és az épület funkciója között.

A smarje-sapi ravatalozó nyújtott nyeregtetős alapformája lineáris térsort foglal magában. A bejárat fedett-nyitott előtér szabadon megközelíthetővé teszi a temetőt és keretezi annak látványát. A környezetnél sötétebb átmeneti térben a fényhatások tudatos változtatása emlékezteti az áthaladót: új közegbe érkezett. A belső helyiségekből közvetlen megnyitás helyett óvatosabb, "kerülő" útvonalon lehet eljutni a sírokhoz.⁶⁹ A kontemplatív térben való mozgás útvonala tapintatosan őrzi az emlékezést, a csend terét.

⁶⁵ Hrausky, Andrej: Slovenia: An Architectural Heritage Moving Forward. In: Valentina Croci (ed.): *The New Europe. London: Architectural Design*, 2006. 40-45.

⁶⁶ November Talks 2021: Maruša Zorec
<https://www.youtube.com/watch?v=DUMd5qmNt3Q>
(Megtekintve 2023. október 10.)

⁶⁷ Bračić, Ajda: Maruša Zorec: Osvobajanje prostora. *Outsider*, 2018.
<https://outsider.si/osvobajanje-prostora-posedanjanje-preteklosti/>
(Megtekintve 2023. október 15.)

⁶⁸ Maruša Zorec na ETSAC.
<https://www.youtube.com/watch?v=o7PRV6QxxiI>
(Megtekintve 2023. október 8.)

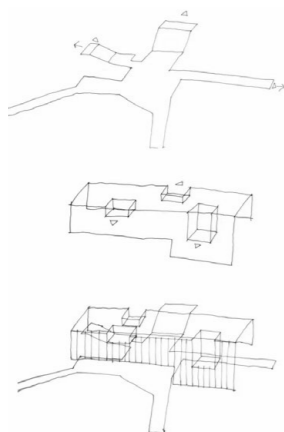
⁶⁹ Quintáns, et al., i.m., 101.



063 • A hostel előtere, illetve a beltér vizuális tengelyei



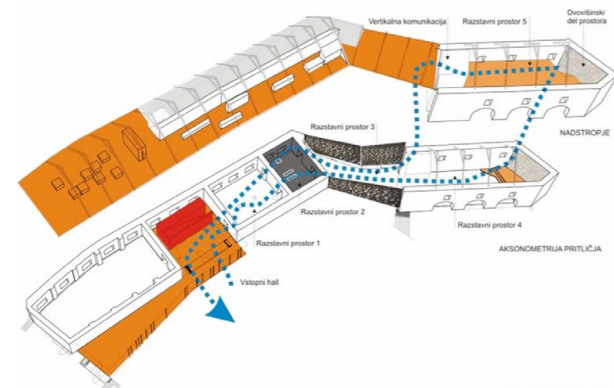
064 • Fények és átlátások



065 • Az iskola koncepcióábrái



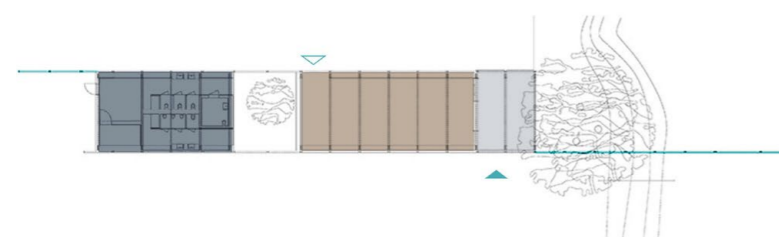
066 • Süllyesztés és hasíték



067 • Ormož térstruktúrája és látogatói nyomvonala



068 • A múzeumi terek színei



069 • Volčji Potok: a mosdók sötét, a bolt barna, a bejárat szürke színnel

A Hostel Punkl tagolt, hasábszerű formája a helyiségek bevilágítását figyelembe véve jött létre. A szállásfunkció statikus jellegéből következően itt a terekben való mozgás helyett azok fényhatásai határozták meg az alaprajzi és homlokzati kialakítást. A közösségi terek több irányban nyitottak, így különböző napszakokban változatos belső atmoszférával rendelkeznek. Mivel az alapkötör közel négyzet alakú, nincs szükség hosszú folyosókra, a kompakt forma mégis közel 50 fő számára biztosít elhelyezést. Minden folyosó végén ablak van, így a közlekedőterek is vizuális kapcsolatban állnak a környezettel.

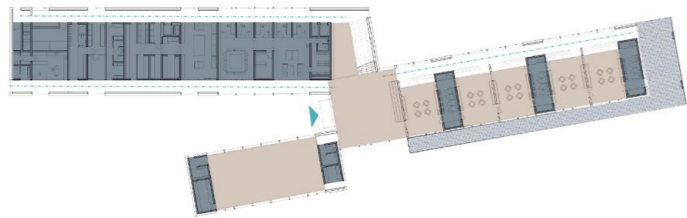
A ravnei középiskola a hostel tagolásához hasonlóan hasítékok segítségével biztosít bevilágítást a folyosókon. A bejárat fölé kinyúló konzolos tömeg védett átmeneti teret alakít ki, az erdő felőli homlokzat megnyitása az emeleten is kapcsolatot teremtenek a környező természettel. Míg a külső megjelenést a sötétebb tónusú burkolatok határozzák meg, a belső terekre inkább a fényvel telített, világos anyagokat alkalmazó kialakítás jellemző. Natúr fa és betonfelületek kompozíciója alkot barátságos, letisztult hangulatot az előadóknak és a gyakorlati termekben egyaránt. A földszinti bejárati zóna gazdag átlátási, átjárási lehetőségekkel rendelkezik, a terepre illesztett külső nézőtér is az ennek folytatásaként kiteljesedő két szint belmagasságú aulából közelíthető meg. A süllyesztett szint bevilágítása az épület előtti szervízút angolakna-szerű, mélyített elhelyezésével természetes úton megoldott, így ezen termék használati értéke sem csorbul az illeszkedést megvalósító építészeti koncepció miatt.

Az ormož-i múzeum esetében a kiállítás dramaturgiája alakítja a belső topográfiát, amely a helyiségeket a látogatók által bejárt útvonalra fűzi fel. A helyiségek belsőépítészete a bemutatott tárgyakhoz igazodik. A szobrok a perforált téglahomlokzat mögött kaptak helyet, itt a felületek bordó alaptónusa kiemeli a törtfehér felületek plaszticitását, míg a kisebb használati tárgyak vitrinjei homogén bevilágítású, semleges fehér helyiségbe kerültek. A két épületszárny csatlakozásánál található boltozott terem a zeneiskola előadótereként és a múzeum ideiglenes kiállítótereként is működik, egyfajta átmenetet, kapcsolatot képez a két funkció között. A zeneiskola emeletén található egyéni gyakorlószobák akusztikai megfontolásból trapéz alaprajzúak, ettől eltekintve azonban a térrendszer egésze helyiségek egyszerű sorolásával jön létre. A lehető legtakarékosabb megoldást csupán ott váltja fel szokatlan geometria, ahol a használat ezt megkívánja.

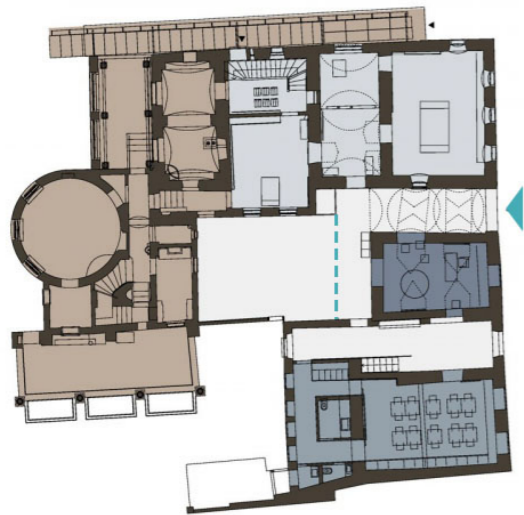
A Volčji Potok-i arborétum fogadóépületének lineáris elrendezése a józan funkcionalitást tükrözi. Bejárati fedett-nyitott tér, pénztár, ajándékbolt, és mosdóblokk sorolása alkotja a kert "felvástagodott kerítését". A kis lépték és a szerkezeti rendszer itt kevés mozgásteret hagyott az önálló építészeti struktúra kibontakozására, a belépés és távozás nyomvonala, a használat dramaturgiája mégis elsődleges szervezési szempontként érhető tetten. A látogató a kerület mentén futó sétaútra érkezik, ahonnan kétfelé indulhat. Akár a hangsúlyos fő tengelyt adó fasor felé veszi az irányt, akár a külső úton halad tovább, a parkot bejárva a másik nyomvonala mentén, egy kört leírva érkezik majd a kijáratához. Az épület elhelyezése és kialakítása révén elkerülhető, hogy ugyanazon az útvonalon kétszer kelljen végighaladni, így a terület bejárása irányított, mechanikus oda-vissza haladás helyett a szabad felfedezés érzését kelti.

Brezje szabadtéri oltárának visszafogott, monumentalitást kerülő léptéke érvényesülni hagyja a környező erőteljes elemeket, vagyis a templom homlokzatát és a Triglav látványát. A kereszttegyelre rendezés közelebb hozza a nézőket a mise történéseihez, így az oltár elhelyezése a jelenkori használatot és a történelmi térszervező szándékot is tekintetbe veszi. Az elemelés távolabbról is láthatóvá teszi az eseményeket, a felfelé vezető lépcsőfokok pedig a Plečnikre jellemző – és a tér szemközti oldalán is megtalálható – formai megoldás kortárs átíratai.

A bohinji óvoda három tömege a korábbiakhoz hasonlóan egyszerű, átgondolt alaprajzi struktúrát hoz létre. A bejárat a két, egymással szöveget bezáró egység által meghatározott védett öbolszerű helyzetből nyílik. A hegyvonulatok között elterülő település topográfiai sajátosságának kicsinyített megidézése folytatja a nyeregteret magassági játéknak táji léptékű analógiáját, ebben az esetben a feltárulás folyamatát ruhazza fel meghatározó többlettartalommal. Az egységek között és mellett erős irányítottság nélküli, védett udvarok jönnek létre, amelyek intenzív kapcsolatban állnak a beltérrel. Az alaprajz három elemének elhelyezése a funkciókból következik: a lakosság számára is megnyitható terem a bejárat közelében, míg a



070 • Bohinj: a közös terek barna, a kiszolgálók sötét, a tornác szürke színűek



072 • közösségi tér, bolt és kiállítás a Plečnik-házban A mester által épített rész barna színű



074 – 075 • A tornác kitisztítása



071 • Az óvoda minimalista belsőépítészete



073 • Fedett-nyitható előtér



foglalkoztatók és a kiszolgáló helyiségek attól távolabb eső, bensőségesebb részen kaptak helyet.⁷⁰ A dobozszerűen elrendezett zártabb helyiségek és vizesblokkok kisebb egységekre tagolják a két hosszabb egységet. A sávok közötti vizuális és térkapcsolatok révén a használók látják egymást, az áramló terem sor elválasztás és elszigetelődés helyett a kollektív működést támogatja. Az óvoda belsőépítészete nyugat-osztrák példákat idézően letisztult: natúr faszerkezetek és bútorok, valamint egyszerű fehér felületek nyugodt kompozíciója jellemzi a termeket és a közlekedőket is.

A ljubljanai Plečnik-ház átalakításának térszervezése is számos tanulsággal szolgál, főképpen annak belsőépítészeti dimenziójában. Ahogy a vizsgált munkák mindegyikénél, itt is külön hangsúlyt fektettek a bejáratra: a látogató a házba belépve egy kronologikus áttekintéssel kísért fehér folyosón halad végig a belső udvar, illetve a recepció felé. A kinyitható üvegfal fedett-nyitott tornácot és közvetlen kertkapcsolatot hoz létre a közlekedősáv bővületévé.⁷¹ A kiállítóterek elrendezése a bemutatott anyagokkal áll kapcsolatban: a legnagyobb és legfontosabb utcafronti szoba a ljubljanai évek, egy másik helyiség a prágai és bécsi munkásság, míg egy rejtett, félreeső fülke a meg nem valósult terveket tárja az érdeklődők elé.

Az Arrea projektjeinek mindegyikében a használat dramaturgiája és a meglévő szövet rendezi az alaprajzi struktúrákat. Átalakítások és új beépítések esetében egyaránt a hely kontextusa jelenti a kiindulópontot, amely köré a funkció és a program függvényében kortárs elvek mentén rajzolódik ki a térkapcsolatok rendszere. A régi helyiségek finom újrahangolás nyomán éltelemmel telnek meg, miközben a történelmi korok atmoszférája, lenyomata megmarad. Az önálló kompozíciók a környezet architektúrájához és topográfiájához igazodó, kevés, ám hatékony eszközt használó, racionális épületek. A helyiségek rendszere a belépés gondosan komponált pillanatától a távozásig tartó folyamat egészét összefogó építészeti forgatókönyv szerint jön létre. A térformálási gesztusok több síkon értelmezhetőek: a funkció kiszolgálása mellett a történelmi építészetre, a helyi hagyományra, vagy a természeti környezetre reflektáló többletjelentést is hordoznak. Volčji Potok szűkszávúsága, Brezje periférikus visszahúzódása, vagy éppen a bohinji tetőtáj mozgalmassága a magas használati értéket a helyhez való szellemi kapcsolódással egészíti ki. A mozdulatok nyomán nem keletkeznek öncélú, esztétizáló megoldások, az épületek a takarékoság szűk kereteiben is egyedi és adekvát eszközökkel fejezik ki a tervezői szándékot.

„Sohasem csupán azt teszem, amit kérnek tőlem. Azt csinálom, amiről úgy vélem, hogy a legjobb a tér számára.”⁷² Akár a történelmi terek felszabadításáról, kitisztításáról, akár új beépítésekről van szó, Maruša Zorec munkái a megrendelői igényeken túlmutató, a kontextust megidéző jelentést hordoznak. Az Arrea-házak tömegformálása és alaprajzi, téri szervezése így tehát a korábbiakhoz hasonlóan a regionalista megközelítés hely- és emberközpontúságát tükrözik.

⁷⁰ Arrea, KAL A: Bohinj Kindergarten. *Divisare*, 2023. <https://divisare.com/projects/482434-arrea-kal-a-luis-diaz-diaz-bohinj-kindergarten> (Megtekintve 2023. október 9.)

⁷¹ Maruša Zorec na ETSAC. <https://www.youtube.com/watch?v=o7PRV6QxxiI> (Megtekintve 2023. október 8.)

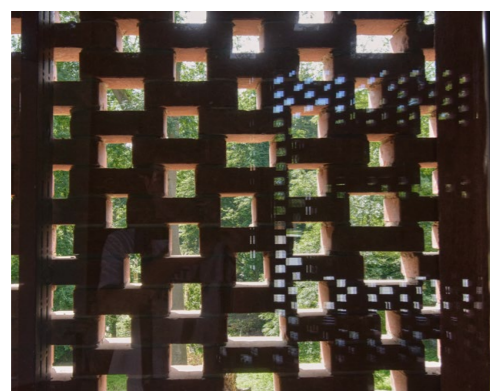
⁷² I never do just what I'm asked for. I do what I think is the best for the space. Maruša Zorec / REFLECTIONS ON ARCHITECTURE 2020 <https://www.youtube.com/watch?v=4s7dloUYCk> (Megtekintve 2023. október 8.)



076 ▪ Acélszerkezetű bejárati előtér



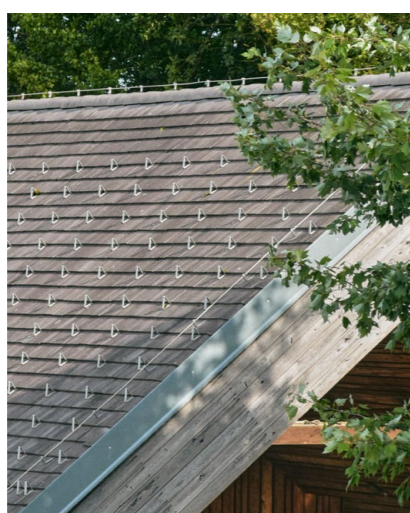
077 ▪ A gyermekrészleg belülről



078 ▪ Perforált téglá belülről



079 ▪ Perforált téglá kívülről



080 ▪ A ravatalozó kültéri anyagai



081 ▪ Néma csend

4. Anyagok

Maruša Zorec értelmezésében az építészet nem csupán terek létrehozását, hanem azok atmoszférájának kialakítását, az összes érzékszervre ható környezet megteremtését jelenti.⁷³ A szerkezetek és belső terek anyagai ennek tükrében fontos üzenetközvetítő réteget képeznek az Arrea-házaknak. Az iroda felfogása Jože Plečnik részletekre figyelő, anyagszerű építészetének továbbörökítéseként is értékelhető. Ez a fejezet az anyagválasztás által hordozott jelentés és a regionalista szemlélet közötti összefüggés feltárásával egészíti ki az épületeket és kontextusukat összekapcsoló alkotói eszközök bemutatását. Az anyagok párhuzamos vizsgálata azok változatos jelentésrétegeire, szerkezeti vonzataira és lehetőségeire is rávilágít.

A ravnei könyvtár gyermekrésze a kiválasztott projektek között egyedülként épült látszó acél szerkezettel.⁷⁴ Az anyagválasztás a helyi iparra utal, fizikai és szellemi értelemben is lokalizálja a kortárs kiegészítést. A megvalósulás mikéntje, vagyis a sötét színű, nagy keresztmetszetű keretek sorolása funkcionális előnyöket is hordoz. Keresztirányú penge-jellegük által a kapuszerű elemek a beltér árnyékolásában, és a belátás meggátolásával az intim belső atmoszféra létrehozásában is szerepet játszanak.⁷⁵ Mivel további árnyékoló szerkezetre nem volt szükség, a külső és belső tereket csupán az üvegfal választja el, a térhatárolás hártyszerűvé vékonyodik. A pengékkel párhuzamosan kellő mennyiségű természetes fény jut be, így a homlokzati kialakítás nem befolyásolja hátrányosan az olvasás és a játéktér használatát.

Az ormož-i múzeum és iskola esetében a téglá használata a helyi vernakuláris hagyomány nyomán – és egyben a jogszabályi korlátozások – mentén alakult ki. Az eredeti tervezői koncepció szerint a függőleges felületekre faburkolat került volna,⁷⁶ azonban a tetőfedés anyaga kötött elem volt. Ezt korlát helyett egyfajta iránymutatásként kezelték: a cserepek határozott vörös színe a téglahomlokzattal együtt homogén rátett tömeggé válik. A választás a jellemzően szilikát szerkezetekből építkező régió léptékében és a beavatkozás saját rendszerében tekintve is következetesnek hat, a szűkszavú, egységes kompozíciót hangsúlyozza. Ahogy Ravne könyvtáránál, az anyag és a szerkezet itt is gazdagítja a belső atmoszférát: ez esetben a perforált homlokzat ritmusa és elrendezése egészíti ki a múzeum belsőépítészeti dramaturgiáját és teremt változatos fényhatásokat a zeneiskola helyiségeiben. Szerelt téglaburkolat és fa kombinációja alkotja a 2019-ben az Arrea által felújított ljubljanoi siketek és nagyothallók intézetének homlokzatát is. Az eredeti épület struktúrája nagyjából megmaradt, a visszafogott léptékű beavatkozás főként a belsőépítészetet és a homlokzati kialakítást érintette.⁷⁷

Szlovénia földrajzi adottságainak, illetve a vizsgált munkák elhelyezkedésének tükrében kevésbé meglepő, hogy az Arrea-házak többségében fontos szerepet kap a fa mint építőanyag. Šmarje-Sap ravatalozójának faburkolata sötét tónusa révén csaknem a szomszédos erdősáv részévé, kiterjesztésévé válik – a látogató fölé boruló ember alkotta fedél anyagi és vizuális folytonosságot teremt a közvetlen természeti környezettel. A kitett helyzetekbe kerülő deszkázat és a tetőfedés látogatásom idejére, tehát a megépítést követő másfél évtized elteltével egymáshoz hasonló árnyalatúvá értek, az ormož-i homogén megjelenéshez hasonló összképet eredményezve.

⁷³ Quintáns, et al., i.m., 47.

⁷⁴ Az iroda portfóliójából még egy példa adódik az acélszerkezet alkalmazására: a maribori vendéglátóipari és turisztikai főiskola transzparenciát sugalló acél-üveg homlokzati rétege. Ez az épület azonban városi helyzete és aránylag nagy mérete miatt nem került be a részletesen tárgyalt munkák közé.
Quintáns, et al., i.m., 173.

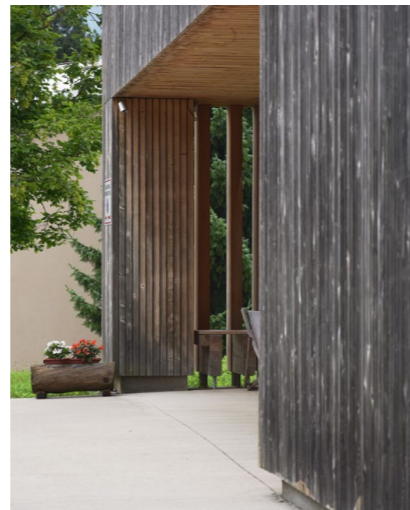
⁷⁵ Čelik, Matevž: *New Architecture in Slovenia*. Bécs: Springer, 2007. 140.

⁷⁶ Grimmer, Glažar, i.m.

⁷⁷ Golob, Gaja: *Arrea: Zavod za gluhe in naglušne Ljubljana*. *Outsider*, 2019.
<https://outsider.si/arrea-zavod-za-gluhe-in-naglusne-ljubljana/>
(Megttekintve 2023. október 18.)



082 . Tipográfia a hostel homlokzatán



083 . Fedett-nyitott bejárati előtér



084 . A brezjei lépcső finom eleganciája



085 . A misézőhely nyitott állapotban



086 – 087 . Homlokzati kompozíció Bohinjban



087 . Az arborétumi fogadóépület belső tere



088 . Fakeretes ajtó a kijáratnál

A ravnei Hostel Punkl teljes egészében fából, CLT-szerkezettel épült⁷⁸, amelyet a belső terek egységes, natúr megjelenése is kifejezésre juttat. A homlokzat helyi eredetű fenyő lécezésének függőleges sorolása egyrészt a háttérrel adó erdő fatörzseinek ritmusát idézi, másrészt a bejárati előtér esetében praktikus előnyöket is hordoz. Itt az áttört felületként megjelenő külső réteg vizuális kapcsolatot és bevilágítást biztosít – a megoldás a hagyományos tornácok fedett-nyitott karakterének, intim atmoszférájának kortárs, középületléptékű megvalósulása. Külön említést érdemel a hostel nevének megjelenése: a felirat tipográfiája és elhelyezése szerves részét képezi a homlokzati kompozíciónak, magassága a lécezés osztószávjához illeszkedik. Nagy mérete megkönnyíti a tájékozódást az épületet kereső, a környéken nem ismerős látogatók számára is.

A brezjei szabadtéri oltár belső terének homogén faburkolata meleg, barátságos hangulatot áraszt. A nyírfá⁷⁹ világos, halvány színe harmonizál a templom előtti tér megjelenésével, egyszersmind kontrasztban is áll annak hűvös, szigorú anyaghasználatával. A nagy keresztmetszetű, hangsúlyos acélkeret a nyitott állapot méreteire utal. A könnyed, elegáns geometriájú lépcső textúrája illeszkedik a meglévő burkolathoz, az első fok elhelyezése mégis jelzi: későbbi hozzáadás történt.

Hasonló tudatosságot sugall a Bohinjka Bistrica-i óvoda anyaghasználata is, amely a történeti és kortárs alpesi építészetre is utalást tesz, külső megjelenésében és belsőépítészetében egyaránt a világos fa és a fehér felületek harmonikus összjátékát hozza létre. A nyeregteretők fedése itt határozottan elkülönül a függőleges felületektől. Árnyalata hasonló, felületi minősége és összképe könnyed hatású: fényes, világos, csupán esésvonalakkal tagolt ferde sík. Szilikát szerkezetet csupán a földszinti sávban találunk, ott is semleges fehér színűre vakolva. A régióra kevésbé jellemző anyag tehát rejtetten van jelen, így a kontextuális értelemben jelentőségesebb fa felületek válnak hangsúlyossá a homlokzaton. Ezt a megfontolást szolgálja az egyszerű, visszafogott tetőhéjalási megoldás is.

A Volčji Potok-i arborétum fogadóépülete rétegragasztott fakeretekből épül fel, amelyek külső síkjára kerül a burkolat, illetve a kerítést látszólagosan folytató acélkeret és -rács. A kezeletlen fafelületek egyfajta ideiglenes jelleget kölcsönöznek az bejáratnak, az anyagválasztás mellett a természeti környezet jelenlétére is reagál. Apró, mégis jelentőségesebb elem a kijárat kialakítása: a tervezők figyelme arra is kiterjedt, hogy a hagyományos, vékony acél profil helyett a nyílászárók méretrendjébe illeszkedő fakeretet kapjon az automata működésű tolóajtó. Az iroda tervezésében, hasonló szerkezettel és megjelenéssel valósul meg az arborétum belső részén található melegház is, amelynek kivitelezése jelenleg zajlik.

Szerkezet és anyagválasztás terén tehát az Arrea számos projektje esetében kimutatható a regionalista szemléletmód. Érdemes kiegészíteni a körképet néhány munka belsőépítészeti megoldásainak tárgyalásával, amelyek esetében az anyagok, felületek kiemelt szerepet játszanak.

Az iroda 'unveiling the hidden'⁸⁰ című könyvében a void (azaz űr) kulcsszó mellett Šmarje-Sap belső kontemplatív terének fényképe áll. Az egyszerű fehér falak, és a burkolatból kinövő körbefordított kiemelt felület minimális eszközkészlettel vált ki rendkívüli hatást. A felülről érkező fényvel megvilágított, csak követ használó „ős-tér”⁸¹ már-már transzcendens, a test számára zárt, a szellem számára azonban végtelen dimenziókat nyit meg. Ugyanezt a homogén anyagszerűséget fedezhetjük fel a brezjei oltár esetében is: minden berendezési tárgy és felület juharfából készül, amelyeket egy párhuzamos rendszerű, változó ritmusú függőleges vonalstruktúra tagol. Az oltár hátsó fala mentén Šmarje-Sap-hoz hasonló vízszintes bevilágító sáv található, amely gazdag fényhatással ruhazza fel a belteret és finom átmenetet képez a fa felületeken azok telítettségében, világosságában.

⁷⁸ Quintáns, et al., i.m., 119.

⁷⁹ OZ.E.TECTURE, Deerubbin 2020: Maruša Zorec. <https://www.youtube.com/watch?v=CGq1ch5CPs> (Megtekintve 2023. október 8.)

⁸⁰ ed. Bickert, Jeff et al.: *UNVEILING the hidden – arrea architects*. Ljubljana: Faculty of Architecture, 2018.

⁸¹ November Talks 2021: Maruša Zorec <https://www.youtube.com/watch?v=DuDm5qmNt3Q> (Megtekintve 2023. október 10.)



089 • Az iskola dupla belmagasságú aulája



090 • Ormož emeleti kiállítótere



091 • A Plečnik-ház folyosói részlete



092 • Anyaggyűjtemény az irodában

A ravnei hostel és iskola, az ormož-i zeneiskola és múzeum, illetve a bohinji óvoda belsőépítészete esetében egységes vonásként azonosítható a natúr, világos tónusú fa és a semleges fehér felületek által kialakított monokróm színskálájú, otthonos atmoszféra.⁸² A helyiségek sok esetben beépített bútorokkal rendelkeznek, amelyek felszabadítják a tereket, és a homogén megjelenéshez is hozzájárulnak.

A Plečnik-házban didaktikai jelentőségű falsávok tárják fel az épület történeti rétegeit. Általános felületekre fehér meszelés került, ezek megszakításai emelik ki az anyagszerű szakaszokat. A belsőépítészet itt is háttérbe húzódik: a modern infrastruktúra elemei és a mosdóblokk beépített falakból nyíló fehér ajtók mögé kerültek, a látogató így a korabeli állapottal közel azonos terekben tekintheti meg a kiállítást. A bútorok itt is natúr fából készültek, a történeti elemekhez hasonló, azoknál mégis valamivel világosabb tónusú anyagból.

Az Arrea irodájában Maruša Zorec asztala mellett jelentős területet foglalnak el az aktuális és korábbi projektekből megmentett, megőrzött elemek, töredékek, és az új építőanyagok, burkolati minták. Láthatóan gyakori használatban vannak. Építészeti megközelítésükben tehát az anyagokkal alkotott szoros kapcsolat, folyamatos kísérletezés, az építés fizikai eszközkészlete a tervezés során központi jelentőségűek, amelyet megvalósult épületeik is tükröznek. A regionalista megközelítés makro- és mikroléptékben is tükröződik a munkákban. A felhasznált anyagok helyi eredete a legszűkebb, közvetlen értelemben kapcsolja azokat a környezethez például a ravnei hostelnél. Az anyaghasználat emellett a kontextuális érzékenység kifejezésének is eszköze, vagyis az adott tájra, jellemző szerkezetek, anyagok használata szintén a lokális érvényességet erősíti, ahogyan Ormož, vagy Bohinj esetében megfigyelhető. A házak anyagai önmaguk által gazdagítják azok jelentésrétegeit. A fizikai közeg tudatos alakítása létrehozza azt a megfoghatatlan dimenziót, amely a magas építészeti minőség mellett a használókat befogadó és felszabadító atmoszférában válik átélhetővé és mélyen személyessé.

⁸² Az ormož-i múzeum néhány helyisége kivétel ez alól: a perforált téglával burkolt homlokzati szakaszok mögötti helyiségekbe vörös burkolat került, határozott kontrasztot alkotva a többi helyiséggel. A színvilág eltérő, az egységesség azonban megmarad ebben az esetben is.

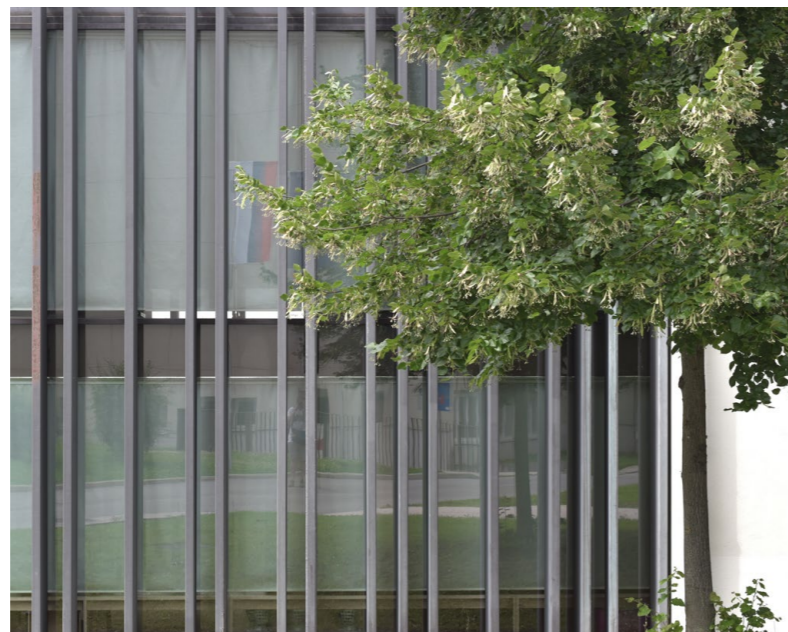
5. Progresszív gondolatok

A regionalizmus fogalmához a helyi építési hagyományok eszköztárának megőrzése mellett szorosan hozzátartozik az újítás, az alkotás jelenére jellemző korszellem adaptálása. Az örökség folyamatos felülvizsgálata és frissítése során – amely a lokálisan érvényes építészet létrejöttének és fennmaradásának feltétele – az aktuális társadalmi, kulturális tendenciák változó erősséggel és egyértelműséggel, de mindig jelen vannak az épületek referenciái között. A helyi kötődés megőrzése kapcsán kulcskérdés, hogy a nemzetközi jelenségek milyen módon és mekkora mértékben hatnak az egyes házakra. A közvetlenül alkalmazott formai megoldások nyomán a házak és a történelmi örökség, a táj, a szociokulturális adottságok közötti kapcsolat meggyengül, megszűnik. A kritikai regionalizmus Kenneth Frampton-i definíciója szerint úgy tartható fenn az építészet korszerűsége, és kerülhető el univerzálissá válása, ha a globális fejlemények a helyi környezetbe érkezve átalakulnak, finomodnak. A hagyományostól eltérő elemek alkalmazása, az új elemek befogadása legalább akkora jelentőséggel bír a regionalista felfogás szempontjából, mint az örökség megőrzése. A framptoni regionalizmus kritikával fordul mind a hagyományok, mind a jelenkori külső hatások, tendenciák felé.⁸³ Mindezek miatt lényeges megvizsgálni a globális, innovatív ötletek „lekicsinyítésének” módszertanát, a külső hatások megszűrésének, adaptálásának mikéntjét. A dolgozat ötödik elemző fejezete az Arrea-házak progresszív elemeivel foglalkozik. A jelzöt ebben az esetben olyan megoldások jelölésére használok, amelyek nem közvetlenül a helyi kulturális, topográfiai adottságok nyomán jöttek létre, vagyis minden olyan eszközt ide sorolok, amely a regionális közegen túlmutató referenciákkal rendelkezik. Bár az iroda kommunikációjában⁸⁴ a hangsúly sokkal inkább az alkotói folyamatok szellemi háttérének bemutatásán van, ezek az elemek több munka esetében is megjelennek.

A „six-pack”-generáció fiatal tervezőivel ellentétben Maruša Zorec kizárólag Szlovéniában végezte a tanulmányait,⁸⁵ a nemzetközi építészeti szcéna ezért kisebb befolyással volt a munkájára. Bár a portugál építészet folytonosságát példaértékűnek tekinti,⁸⁶ inspirációs forrásként legtöbbször a 20. századi szlovén építészet nagy alakjait – Oton Jugovecet, Vojteh és Edvard Ravnikart, Jože Plečniket – említi leggyakrabban. Edvard Ravnikar „kontextuális regionalizmusa”⁸⁷ közvetlen előzményeként tekinthető azon építészeti gondolkodás kialakulásának, amely az új évezred haladó építési megoldásait magas minőségben, és lokális relevanciával építi be az Arrea épületeibe.

A ravnei könyvtár acél pengéi külső oldali tartószerkezetként működnek, sűrűségük miatt kellő stabilitást biztosítanak, így nincs szükség belső alátámasztásra. Geometriájuk révén biztosítják az árnyékolást, és a belső tér karakterét is előnyösen befolyásolják.⁸⁸ A sűrű osztások lehetőséget adnak az üveg tagolására, így kisebb méretű táblák alkotják a homlokzatot, amely a költségeket is mérsékelte.

A Punkl Hostel CLT szerkezete fenntarthatósági tekintetben is előnyös megoldás. A korszerű technológia alkalmazását az építészeti formálás visszafogottsága tette lehetővé: a merőleges rendszerben szerkesztett hasábszerű épület logikus alaprajza hatékony kivitelezést és racionális részletkapcsolatokat



093 • Acél-ritmus

⁸³ Simon Mariann: Regionalizmus - A hely (ki)hívása. http://arch.et.bme.hu/arch_old/kortars5.html#1. (Megtekintve 2023. szeptember 29.)

⁸⁴ Maruša Zorec előadásai, az iroda saját kiadású könyve, internetes cikkek, valamint az Archives-monográfia

⁸⁵ A szerző Maruša Zoreccal Ljubljanában beszélgetett 2023. október 20-án.

⁸⁶ Grimmer, Glažar, i.m.

⁸⁷ Ifko, Sonja: *Slovenian Architecture in the Period of Socialism*. 2015. https://www.researchgate.net/publication/306375800_Slovenian_Architecture_in_the_Period_of_Socialism (Megtekintve 2023. október 8.)

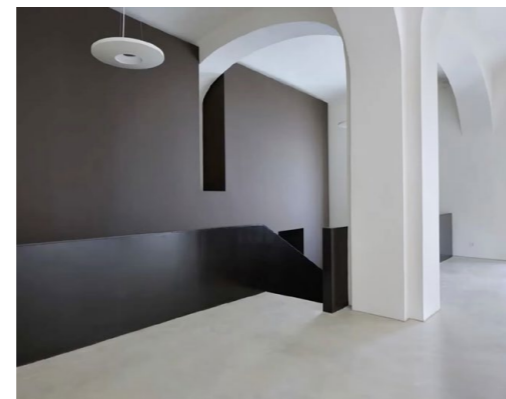
⁸⁸ Čelik, Matevž: *New Architecture in Slovenia*. Bécs: Springer, 2007. 140.



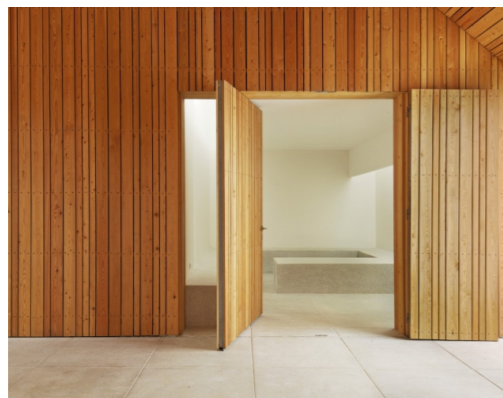
094 • Épül Volčji Potok fogadóépülete



095 • A kijárat az arborétum felől



096 • Maribor: lépcső és takarófal



097 • Az Arrea különleges ajtajai: Šmarje-Sap



098 • Az Arrea különleges ajtajai: Brezje

eredményezett. Ezen felül az épület alacsony energiájú;⁸⁹ a turisztikai funkció tükrében ez is józan, a környezettudatosságot szem előtt tartó megfontolás. A ház úgy tesz eleget az energetikai követelményeknek, hogy közben az építészeti minőség nem csorbul, sőt, a két szempont egyszerre jelenik meg az üvegfelületek és a bevilágítás tudatos kezelésében.

Volčji Potok arborétumi fogadóépületének CLT keretei és konténerszerű tömege jól tükrözik az építészeti formálás és a szerkezeti lehetőségek egymásra hatását: a visszafogott, egyenletes ritmusú alaprajzi elrendezés lehetővé tette az anyagi és fenntarthatósági értelemben egyaránt takarékos építési rendszer alkalmazását. A rétegragasztott szerkezetek alkalmazása a hagyományos eszközkészleten túlmutató gondolatként értékelhető, a nagy kiterjedésű erdővel, tehát kellő mennyiségű nyersanyaggal rendelkező szlovén területeken kézenfekvő megoldás az egyszerre újszerű és helyi kötődésű technológia alkalmazása, amely a jövőben széles körben elterjedve a fenntartható építésben is kulcsfontosságú tényezővé válhat. A regionalizmus tükrében a távoli jövőre kivetítve ez a folyamat akár egy kortárs hagyomány létrejöttét is eredményezheti – a fából építés kultúrájának reneszánszát a fenntartható fejlődés jegyében.

A maribori Vetrinje ház felújítása során a modern használati szempontok felülírták az eredeti állapot megőrzésének igényét, a közlekedés és a bevilágítás biztosítása érdekében az épület középső részén egy helyiséget kiszolgáló területté alakították át, illetve új nyílásokat hoztak létre a homlokzaton. A gépészeti tér egy, a lépcső színével megegyező fekete takarófal mögött kapott helyet,⁹⁰ amely az egységes fehér megőrzött szerkezetek hangsúlyozására is alkalmas. Az új funkciókat a meglévő elemeket kiemelő, az új szerkezeteket egyértelműen elkülönítő gesztus integrálja a régi struktúrába. Ez a beavatkozás kiemelkedően szemléletesen példázza a múlt felé kritikai-értékelő szemlélettel forduló regionalista megközelítést: szigorú, merev hagyományörzés helyett az értékek azonosításával és megtartásával, s egyszerre a jelen kérdéseire is választ adva jöhet létre a múltat tisztelő, mégis kortárs érvényű építési kultúra.

A Plečnik-ház (belső)építészetében ugyanezen vonások azonosíthatók: a beépített fal mögé rejtett kiszolgáló funkciók, valamint a tornácot határoló nagy felületű, teljesen eltüntethető üvegfal egyaránt 21. századi megoldások – az épület történelmi, szellemi gazdagságát érvényesíteni engedő módon alkalmazva, a helyszínhez adaptáltak.

Šmarje-Sap ravatalozójának belső kialakítása szintén újszerű megoldásokat alkalmaz: a kontemplatív tér felülvilágítása, valamint az egyedi forgótengelyes ajtók a kortárs belsőépítészetben alkalmazott elemek. E két gesztus sem öncélú, kísérletező hozzáadás, sokkal inkább az atmoszférát elsődlegesként kezelő formálás következménye. Az ajtó finomítja a térben mozgás, a belépés dinamikáját, azaz óvatosabb, a funkcióhoz jobban illeszkedő megközelítést tesz lehetővé, illetve nagy mérete révén nyitott állapotban szinte egybeolvasztja a két helyiséget.⁹¹ A felső bevilágítás szimbolikus jelentőségű: lehetővé teszi a fény bejutását úgy, hogy a ki- és belátás nélküli tér vizuális csendje a gondolatok terét hozza létre. A feltárlás dramaturgiáját szolgálja a brezjei oltár két hatalmas ajtaja is. A zárt állapotban visszafogott, a tér léptékéhez viszonyítva kis méretű elem kinyitása megkétszerezi annak méretét, a tér irányultságához igazodó horizontális súlypontot teremt. Bár a megoldás előképe történelmi örökség, egy kinyitható szárnyakkal rendelkező ereklye doboza volt, a megvalósult ajtó méretei és arányai egyértelműen a léptékváltott, kortárs architektúra részei.

Az iroda munkáit közül a leghatározottabban újszerű állításként a ljubljanoi Švicarija művészeti központ mellé helyezett műterem értékelhető. A század eleji alpesi stílusú, példaértékű minőségben felújított ház erdő felőli oldalához csatlakozik az egyszerű látszóbeton-üveg-hasáb. A látogatók által használt területről szemlélve fel sem tűnik a kiegészítés jelenléte. A régi épület részletképzési, homlokzati virtuozitása és a hozzáadás nyugodt minimalizmusa közötti kontraszt csak közelebb sétálva érzékelhető. A formálás és

⁸⁹ Dešman, Miha (ed.): Five years of Slovene architecture. *Architect's Bulletin* 192, 2012/10. 46.

⁹⁰ Maruša Zorec na ETSAC.
<https://www.youtube.com/watch?v=o7PRV6QxxiI>
 (Megtekintve 2023. október 8.)

⁹¹ Quintáns, et al., i.m., 101.



099 ▪ A Švicarija bővítése



100 ▪ Homogén tónusok a műteremben



101 ▪ Az ormož-i iskola fényplasztikája

elhelyezés funkcionális indíttatású: a természeti környezet felé nyitott, egyenletes bevilágítású helyiség lehetőséget kínál az elvonulásra és az elmélyült alkotásra.⁹²

Míg a bohinji óvoda telepítését és megjelenését a környezet és a regionális építési hagyomány határozta meg, az alaprajz már a modern igények és irányelvek mentén alakult ki. Az inkluzív tervezés mentén találkozásoknak, közös tevékenységeknek helyet adó terek jöttek létre,⁹³ a lineáris szervezésű helysorsor a kortárs nemzetközi óvodaépítészet példái közé illeszthető.⁹⁴ A beépített bútorok és a belsőépítészeti anyaghasználat szintén a modern igények és tendenciák hatását tükrözi. Osztas nélküli sík felületek, a látszó szerkezetekkel megegyező anyagú térelemek és letisztult, egyszerű formák jellemzik a beltér berendezését.

Az Arrea házai határozottan a jelenhez tartoznak, a hozzáépítés, kiegészítés nélküli beavatkozások szellemi tartalma is túlmutat egyszerű, műemléki igényű felújításokon. Az új konstrukciók esetében egyértelműen kifejeződik a kortárs tendenciákra, napjaink problémáira vonatkozó érzékenység. Az elvek és a figyelem a régiek öröksége, a fizikai megvalósulás eszközkészlete a ma lehetőségei alapján alakul ki. Az innovatív megoldások belsőépítészeti részletektől alaprajzi formálásig terjednek, az épületek több léptékét és dimenzióját foglalják magukban. Lényeges, hogy a modern elemek sosem öncélú gesztusok, mindig az adott funkció és kontextus figyelembe vételével kerülnek a helyükre. Az újító gondolkodásmód elszigetelt, élvonalbeli innovációs törekvés helyett az elsődleges koncepciónak alárendelt, azt kiszolgáló részterületét képezi az Arrea alkotói megközelítésének, eszközként segítve az elgondolt építészeti kompozíció megvalósulását. Maribor, Ormož, és a Plečnik-ház esetében egyaránt felfedezhető az a józan, mérlegelő gondolkodásmód, amely a történeti architektúra jelenkori értékét a mai igények tükrében határozza meg, és ezek mentén indokolt esetben radikálisabb átalakításokhoz is folyamodik. A technológiai fejlődés által lehetővé tett egyedi megoldások számos munkában megjelennek. Šmarje-Sap intim belső tere, Brezje monumentális ajtószárnyai, vagy a Vetrinje ház sötét tónusú kiegészítései jelen vannak a terekben, mégsem hivalkodóan újszerűek. Az arborétumi bejárat és a ravnei hostel CLT szerkezete kivétel ugyan az épületekre, mégsem jelszerűségük, sokkal inkább gyakorlati előnyeik miatt kerültek be az iroda eszközkészletébe. A beemelt modern megoldások aránya érvényesülni engedi a helyi kötődést, kontextuális jelentőséget kifejező elemeket, vagyis a haladó elgondolások nem csökkentik a konstrukciók lokális érvényességét. Az Arrea portfóliójában tehát kimutatható a kortárs regionalista építési kultúra feltételeként megállapított progresszív gondolkodásmód, a múlt örökségének újraértékelő kezelése, és a globális tendenciák szűrt befogadása.

⁹² Quintáns, et al., i.m., 187.

⁹³ Gerbec, Pia: Arrea in KAL A: Vrtec v Bohinjski Bistrici. *Outsider*, 2023. <https://outsider.si/arrea-in-kal-a-vrtec-v-bohinjski-bistrici/> (Megtétekintve 2023. október 22.)

⁹⁴ Hasonló alaprajzi struktúrájú például a Bernardo Bader Architekten 2017-es lauterachi óvodája is.

Epilógus

Maruša Zorec egy napsütéses októberi délutánon találkoztam a Plečnik-házban. Közvetlen hangvételi beszélgetésünk során minden kérdésemre átgondolt, pontos és egyértelmű választ kaptam. A háztól az irodáig vezető néhány perces úton Maruša tolmácsolása a város egyedülálló építészeti koncentrációjának új rétegeit tárta fel – ezt a hidat Plečnik tervezte, ez a kert az egykori kolostorhoz tartozott, így maradt meg a mai napig, ez itt egy Bevk Perovič-ház...

Szavaiból egy olyan alkotó alakja rajzolódott ki előttem, aki egyszerre tudatos és ösztönös érzékenységgel viszonyul az országhoz és a városhoz, amelyben él. Alaposan ismeri a múltat – első jelentős önálló munkája a Ravnika-tanítvány Oton Jugovec monográfiájának összeállítása volt –, és tisztában van a jelen értékeivel, kihívásaival is. Saját praxisában arra törekszik, hogy Plečnik rétegzett térformáló gesztusait és Ravnika kontextuális regionalista felfogását kortárs módon felhasználva a helyhez szorosan kötődő építészeti alkotásokat hozzon létre. A six-pack-generáció tagjaival ellentétben sosem tanult külföldön, karrierjét Szlovéniában, Vojteh Ravnika irodájában kezdte. Ebben a szellemi környezetben alakult ki mai szemléletét is meghatározó érdeklődése a kontextus, az anyagszerűség, és a részletek iránt. Ez a figyelem a tervek mellett a valós szerkezetek szintjén is megjelenik, gyakorlatias, praktikus gondolkodásmódját szóbeli megnyilvánulásai és épületei egyaránt tükrözik. A rekonstrukciók módszertanára irányuló kérdésekre – hogyan határozható meg, mely történeti rétegek értékesek és érdemesek a bemutatásra? – azzal kezdte válaszát: nincs módszere. „*Hagyom, hogy a tér meglepjen és magával ragadjon.*”⁹⁵ Nincsen tehát univerzális megfejtés a történeti beavatkozások mikéntjére, van azonban odafigyelés és érzékeny jelenlét.

Tervezési folyamatai során a teret, annak áramlását kezeli elsődleges tényezőként, ezt követi a szerkezeti logika, majd az anyagszerűség. E három elem hozza létre azt a kortárs vizuális nyelvet, amely a meglévő architektúrával folytatott dialógus révén válik az épített szövet szerves részévé. A tervező elsődleges felelősségeként a tér és a használó igényeinek kiszolgálását jelöli meg. A tervező és a megbízó viszonya kapcsán hangsúlyozta a hatékony kommunikáció fontosságát: „*Igazán jó szavak segítségével mindenki képes megérteni a jó építészeti értékeit.*”⁹⁶ Szavai és magatartása határozottságra, ugyanakkor szerénységre utalnak – kijelentései mögött mindig érezhető az alkotói bizonytalanság, a folyamatos kételkedés.

A globális trendekkel szembeni kritikus magatartását az új anyagok használata kapcsán két egyszerű indokkal magyarázza: jelentős környezeti terheléssel járnak, és nem belföldről, nem helyből származnak. Erősen hisz a hagyományos anyagok felhasználásával létrehozott új kifejezésmódban. Ahol ettől eltért, például a maribori iskolaépület homlokzata esetében, ott a koncepció – a transzparencia – éppen az új anyag beemelésén alapult, az üveg használata tehát indokolt volt. Projektjeinek egyszerűségét praktikus tényezők is befolyásolják: a megbízók anyagi korlátai. A modern anyagok magas minőségű kivitelezése olyan erőforrásokat venne igénybe, amelyek túlmutatnak a kisvárosok lehetőségein. Minden munkája alacsony költségvetésű. „*Ki akartuk cserélni az ablakokat, ajtókat itt is, de egyszerűen nem volt rá pénz*” – mutatott a Plečnik-ház nyílászáróira.

Maruša Zorec munkásságában összefonódik az effajta szűk korlátok közötti alkotás és a visszafogott beavatkozások előnyeit valló építészeti megközelítés. Akár szerencsés egybeesés, akár ok-okozati kapcsolat áll fenn a kettő között, e szimbiózis magas színvonalú alkotások termékeny táptalaját adja. A történeti rekonstrukciók összetett feladatát a helyi identitáshoz erősen kötődő, érzékeny építés tartja kezében, akinek felfogásában a múlt feltárása, a hagyományok és az örökség megőrzése központi szerepet játszik.

Maruša Zorec műemléki beavatkozásai felszabadítják a tereket, bemutatják azok rétegeit, és kortárs, mégis érzékeny módon írják tovább az épületek évszázados történetét. A házak a múlt és a jelen tanúiként

kapcsolják össze az élet térbeli és időbeli dimenzióit, magukon viselik különböző korok építészeinek és használóinak lenyomatait. A terek új funkcióval, régi atmoszférájukat megtartva kelnek ismét életre, az új konstrukciók pedig az elődök szellemiségét, és a helyi építési hagyomány legfontosabb elemeit örökítik tovább.

Szlovénia változatos domborzata a természeti környezet terén is erős karakterrel ruhazza fel az építés fizikai közegét. A hegyek, vizek, erdők csendje, a nyílt láthatár szabadsága fontos inspirációs forrás Maruša Zorec számára. A hegyvidéki környezethez gyermekkori élményein keresztül szoros személyes szálakkal kötődik. Építészetében az emberi létezés „ős-terének”⁹⁷ megidézésére, a környezeti érzékelés ösztönös rétegére ható, szabadságot kifejező épített környezet létrehozására törekszik. Az Arrea munkái a táji, kulturális adottságokra elsődleges formáló hatásként tekintő kontextuális regionalista felfogás magas színvonalú példái.

A térszervezés középpontjában a használók által bejárt útvonal, a dramaturgiai koncepció áll. A megérkezés módja, a bejárati zóna kialakítása minden projekt esetében kiemelt fontosságú.⁹⁸ A térben mozgás során feltáruló vizuális kapcsolatok, az egyes helyiségek atmoszférája és egymásutánosságuk az építészeti kifejezés tudatosan használt, alapvető jelentőségű elemei. Határhelyzetek: a terek közötti átmenet és az átmeneti terek a környezettel alkotott szoros kapcsolatot hangsúlyozzák az épületeken belüli alaprajzi, és kontextuális, helyszínrajzi léptékben egyaránt.

Az anyagok annyiban érdekesek, amennyire az általuk határolt tér, az ember alkotta űr karakterét befolyásolják. A fal mint két közeget elválasztó elem lehet üvegből, téglából, fából, kőből, vagy betonból is – attól függ, mi a kontextus és az elérni kívánt hatás. Az épületek tapintható valósága a megfoghatatlan szolgálatában áll: az anyagválasztás a terek atmoszféráját határozott kézzel formáló építészeti attitűd kulcsfontosságú eszköze. Az Arrea belső tereinek barátságos, felszabadító erejű megfogalmazása a taktilitást, és a fények, árnyékok vizualitását összehangoltan alkalmazó, következetes komponálás eredményeként alakul ki.

A fény mint a legősibb téralkotó, térfeltáró eszköz Maruša Zorec építészetében egyedi megoldások sorozatában válik a kortárs formálás elemévé. Az épületbelső számos különböző használati módnak engednek teret, ezzel kifejezik az építés jövőbeli dimenziójának bizonytalanságát. A visszafogott beavatkozások fenntartják a későbbi használók szabadságát, a nemzetközi szcena újszerű megoldásai csakis szigorú szűrést követően válhatnak a helyi architektúra részévé, megőrizve annak hagyományos identitását.

Az Arrea stúdió a szlovén kortárs építészet egészéhez hasonlóan számos különböző helyzetre képes adekvát, nemzetközi színvonalú válaszokat adni, amelyek azonban korántsem a műszaki lehetőségek határait feszegető, magas költségvetésű projektek. Az átalakítások és új beépítések egyaránt józan döntések sorozataként állnak össze visszafogott, mégis határozott kompozíciókká, amelyek léptéküket és tartalmukat tekintve sem rugaszkodnak el az ország múltjától, illetve gazdasági, kulturális és földrajzi adottságaitól. Nézetem szerint elsősorban ez a tudatos mértékletesség teszi Maruša Zorec és irodájának portfólióját a hazai építészek számára releváns, példaértékű előképpé. Az Arrea a helyi kontextusból táplálkozva hoz létre nemzetközi színvonalú kortárs munkákat, amelyek letisztult szellemi és téri összefüggései látszani engedik időbeliségük és környezetük nyílt távlatait. Regionális adottságok mentén alkotó építészetük a múlt ismeretével és feltárásával, és a jelenre vetített tudatos érzékenységgel válik itt és most érvényessé – csak itt, de nem csak most. Maruša Zorec munkásságában erős lokális kötődést, történeti műveltséget és intellektuális érzékenységet ötvözve képvisel univerzálisan példaértékű, regionalista építészeti felfogást.

⁹⁵ I just come and let myself be surprised – and taken by the place. Beszélgetés Maruša Zoreccal Ljubljánában, 2023. október 20-án.

⁹⁶ With really good words, everybody is capable to understand the values of good architecture.

⁹⁷ ed. Bickert, et.al., i.m., 34.

⁹⁸ Maruša Zorec / REFLECTIONS ON ARCHITECTURE 2020 <https://www.youtube.com/watch?v=4s7dloUYCk> (Megtekintve 2023. október 8.)

Források

arrea.si/about [Luka Skansi]
(Megtekintve 2023. szeptember 22.)

Zorec, Maruša / REFLECTIONS ON ARCHITECTURE 2020.
Online: <https://www.youtube.com/watch?v=4s7dloUYCk>
(Megtekintve 2023. október 6.)

Valič Zver, Dr. Andreja: A short history of Slovenia.
<https://www.gov.si/en/news/2021-04-14-a-short-history-of-slovenia/>
(Megtekintve 2023. október 6.)

Juhász József: *Volt egyszer egy Jugoszlávia*. Budapest: Aula, 1999.

Luthar, Oto et al.: *The Land Between. A History of Slovenia*. Frankfurt: Peter Lang, 2013.

Barker, Thomas M., Gosar, Anton, Lavrencic, Karl, Allcock, John B.: "Slovenia". *Encyclopedia Britannica*, <https://www.britannica.com/place/Slovenia>
(Megtekintve 2023. október 8.)

Jože Plečnik jelentősége az európai építészetben. *Építészfórum*, 2007.
<https://epiteszforum.hu/joze-plecnik-jelentosege-az-europai-epiteszben>
(Megtekintve 2023. október 8.)

Jože Plečnik jelentősége az európai építészetben. *Építészfórum*, 2007.
<https://epiteszforum.hu/joze-plecnik-jelentosege-az-europai-epiteszben>
(Megtekintve 2023. október 8.)

Ifko, Sonja: *Slovenian Architecture in the Period of Socialism*. 2015.
https://www.researchgate.net/publication/306375800_Slovenian_Architecture_in_the_Period_of_Socialism
(Megtekintve 2023. október 8.)

Hrausky, Andrej: Slovenia: An Architectural Heritage Moving Forward. In: Valentina Croci (ed.): *The New Europe*. London: Architectural Design, 2006. 40-45.

Bohle, Hendrik – Dimog, Jan: *Architekturführer – Slowenien*. Berlin: DOM Publishers, 2019.

Maruša Zorec na ETSAC.
<https://www.youtube.com/watch?v=o7PRV6QxxiI>
(Megtekintve 2023. október 8.)

France Bevk Public Library. *archiweb*
<https://www.archiweb.cz/en/b/knihovna-france-bevk-goriska-knjiznica-franceta-bevka>
(Megtekintve 2023. október 8.)

Slovenian architecture today. *gat.news*, 2006
<https://gat.news/nachrichten/slovenian-architecture-today>
(Megtekintve 2023. október 8.)

<https://www.sadarvuga.com/>

(Megtekintve 2023. október 8.)

<https://www.dekleva-gregoric.com/>
(Megtekintve 2023. október 8.)

<https://bevUPEROVIC.COM>
(Megtekintve 2023. október 8.)

Dešman, Miha (ed.): Five years of Slovene architecture. *Architect's Bulletin* 192, 2012/10

Mumford, Lewis: Regionalism and Irregionalism. *The Sociological Review*, a19/4, 1927 október

Simon Mariann: Regionalizmus - A hely (ki)hívása.
http://arch.et.bme.hu/arch_old/kortars5.html#1.
(Megtekintve 2023. szeptember 29.)

Ata, Ayca: Lewis Mumford's Theory of Regionalism. *ARC* 612, 2012.
<https://arc612.wordpress.com/2012/11/16/lewis-mumfords-theory-of-regionalism>
(Megtekintve 2023. szeptember 29.)

Gropius, Walter: Eight Steps toward a Solid Architecture. *Architectural Forum*, 1954 február, 156.

Giedion, Sigfried: The State of Contemporary Architecture I. The Regional Approach. *Architectural Record*, 1954 január, 132-137.

Garbayo, Javier de Esteban: James Stirling. Regionalism and Modernity. *CPA* 5
http://polired.upm.es/index.php/proyectos_arquitectonicos/article/download/3063/3133
(Megtekintve 2023. szeptember 29.)

Wesselényi-Garay Andor: Kenneth Frampton: Kritikai regionalizmus: modern építészet és kulturális önazonosság. *W é r G i d A*, 2016.
<https://wergida.blogspot.com/2016/04/kenneth-frampton-kritikai-regionalizmus.html>
(Megtekintve 2023. szeptember 30.)

Moravánszky Ákos: Tűzfalak. Közép-Európa identitása. *Magyar Építőművészet*, LXXX évf., 1989/4, 6-10.

Frampton, Kenneth: Towards a Critical Regionalism: Six Points for an Architecture of Resistance. In: Hal Foster ed.: *The Anti-Aesthetic: Essays on postmodern culture*. Seattle: Bay Press, 1983, 16-30.

Simon Mariann: Identitáskeresés és arculatteremtés – A regionalizmus értelmezése a hazai építészetben 1989—2003. *Építészfórum*, 2007.
<https://epiteszforum.hu/identitaskereses-es-arcuatteremtes>
(Megtekintve 2023. szeptember 30.)

Klobusovszki Péter: Érzéki rend – Kortárs német-svájci építészet. DLA értekezés
http://dla.epitesz.bme.hu/appendfiles/488-klobusovszki_p_2008_e.pdf
(Megtekintve 2023. szeptember 30.)

Amirjani, Rahmatollah: Alvaro Siza's Design Strategy: An Insight into Critical Regionalism. *International Journal of Architectural and Environmental Engineering* 2018, Vol.12, No.10, 930-934.
<https://zenodo.org/record/1474829/files/10009628.pdf>
(Megtekintve 2023. szeptember 30.)

Quintáns, Carlos, et al.: *Archives 8: Marusa Zorec*. A Coruña: C2C, 2022.

OZ.E.TECTURE, Deerubbin 2020: Maruša Zorec.
<https://www.youtube.com/watch?v=CGq1ch5CPs>
(Megtekintve 2023. október 8.)

Grimmer, Vera, Glažar, Tadej: Maruša Zorec – The Architecture of Empathy and Unity. *Oris*, 84 2013.
https://www.daysoforis.com/wp-content/uploads/2021/02/084_76-95_Marusa-Zorec_intervju-compressed.pdf
(Megtekintve 2023. október 14.)

Rekonstrukce Plečnikova domu. *Archiweb*.
<https://www.archiweb.cz/en/b/rekonstrukce-plecnikova-domu-prenova-plecnikove-hise>
(Megtekintve 2023. október 8.)

Mizsei Anett: "és lón nékik a téglakő gyanánt" - Maruša Zorec: ormosdi zeneiskola és regionális néprajzi múzeum. *Építészfórum*, 2012.
<https://epiteszforum.hu/es-lon-nekik-a-tegla-ko-gyanant-marusa-zorec-ormosdi-zeneiskola-es-regionalis-neprajzi-muzeum>
(Megtekintve 2023. október 9.)

Renovation of Ravne Castle for the Dr. Franc Sušnik Central Carynthian Library *archiweb*.
<https://www.archiweb.cz/en/b/prestavba-hradu-ravne-na-centralni-knihovnu-dr-france-susnika-prenova-gradu-ravne-za-knjiznicu-dr-franca-susnika>
(Megtekintve 2023. október 9.)

Bračič, Ajda: Arrea: Delna prenova notranjosti upravne stavbe Zavarovalnice Triglav. *Outsider*, 2020.
<https://outsider.si/arrea-delna-prenova-notranjosti-upravne-stavbe-zavarovalnice-triglav/>
(Megtekintve 2023. október 9.)

November Talks 2021: Maruša Zorec
<https://www.youtube.com/watch?v=DUMd5qmNt3Q>
(Megtekintve 2023. október 10.)

Čeferin, Petra: Square and open air altar. *Archiweb*, 2008.
<https://www.archiweb.cz/en/b/uprava-namesti-s-venkovnim-oltarem-trg-in-zunanji-oltar-na-brezjah>
(Megtekintve 2023. október 10.)

Entrance Pavillion to Arboretum Volčji Potok. *EUmiesaward*
<https://miesarch.com/work/4085>
(Megtekintve 2023. október 15.)

Kosec, Miloš: ARREA Arhitektura: Arboretum Volčji Potok. *Outsider*, 2017.
<https://outsider.si/arhitektura-arrea-arboretum-volcji-potok/>
(Megtekintve 2023. október 15.)

Arrea, KAL A: Bohinj Kindergarten. *Divisare*, 2023.

<https://divisare.com/projects/482434-arrea-kal-a-luis-diaz-diaz-bohinj-kindergarten>
(Megtekintve 2023. október 9.)

<https://akka.si/SL/bohinjska-bistrica-kindergarten/>
(Megtekintve 2023. október 15.)

Bračič, Ajda: Maruša Zorec: Osvobajanje prostora. *Outsider*, 2018.
<https://outsider.si/osvobajanje-prostora-posedanjanje-preteklosti/>
(Megtekintve 2023. október 15.)

Čelik, Matevž: *New Architecture in Slovenia*. Bécs: Springer, 2007.

Golob, Gaja: Arrea: Zavod za gluhe in naglušne Ljubljana. *Outsider*, 2019.
<https://outsider.si/arrea-zavod-za-gluhe-in-naglusne-ljubljana/>
(Megtekintve 2023. október 18.)

OZ.E.TECTURE, Deerubbin 2020: Maruša Zorec.
<https://www.youtube.com/watch?v=CGq1ch5CPs>
(Megtekintve 2023. október 8.)

ed. Bickert, Jeff et al.: *UNVEILING the hidden – arrea architects*. Ljubljana: Faculty of Architecture, 2018.

Gerbec, Pia: Arrea in KAL A: Vrtec v Bohinjski Bistrici. *Outsider*, 2023.
<https://outsider.si/arrea-in-kal-a-vrtec-v-bohinjski-bistrici/>
(Megtekintve 2023. október 22.)

<https://memento.epfl.ch/event/unveiling-the-hidden-marusa-zorec-arrea-architectu/>
(Megtekintve 2023. október 29.)

Haba Péter: Jóleső lassúság. *Építészfórum*, 2009.
<https://epiteszforum.hu/joleso-lassusag>
(Megtekintve 2023. október 29.)

Rab Enikő Sarolta: Adaptív hagyományok – Kortárs regionális építészet Székelyföldön. *MÉ 2022/06 / Utóirat*, XXII.évf., 126. 62-66.

Lux, Georg – Weichselbraun, Helmuth: *Lost Places in der Alpen-Adria-Region*. Wien-Graz: Styria Verlag, 2021.

Zorec, Maruša: Törekvés a dolgok lényegére. In: Heynen, Hilde, et al.: *Amenetek – Transitions*. Budapest: Terc, 2002., 136-151.

Beszélgetés Maruša Zoreccal Ljubljánában, 2023. október 20-án.

Illusztrációk

Az internetről származó képek letöltése: 2023. október 27.

A külön nem jelölt felvételeket a szerző készítette.

- 001 Luthar et al, i.m., 161.
002 Mirko Kunšič / Luthar, et al, i.m., 511.
006 Harimao Lee Photography / AWA
008 Damjan Gale / docomomo
009 Janez Kališn / tumblr
011 Damir Fabijanić / Architectuul
012 Hisao Suzuki / sadarvuga.com
013 dezeen.com/2016/11/10/cantilever-alpine-shelter-kanin-winter-cabin-ofis-architects-climbers-slovenia/
014 dekleva-gregoric.com/xxs-house
016 Tomaž Gregorič / dekleva-gregoric.com
017 Roger Sturtevant / California Digital Library
018, 019 Giedion, S., i.m.
020 Pieter de Hooch / Wikimedia Commons
021 periodpaper.com/products/1902-ad-w-w-rawson-hyacinth-field-hillegom-holland-original-advertising-018985-cl1-138
022 Nico Saieh / Divisare
023 August Fischer / Divisare
024 Ralph Feiner / espazium.ch
025 Lucia Degonda / Atlas of Places
026 The Architectural Review: Revisiting Siza: An archaeology of the future
027 Quintáns, et al., i.m.
034, 035, 065, 067,
072, 096 Maruša Zorec na ETSAC / youtube.com
037, 039, 040, 046,
048, 049, 052, 053,
054, 056, 058, 060,
064, 074, 075, 077,
081, 087, 089, 094,
097, 099, 101 arrea.si
045, 085, 098 Miran Kambič / Archiweb
058, 070 divisare.com/projects/482434-arrea-kal-a-luis-diaz-diaz-bohinj-kindergarten
071 Luis Diaz Diaz / Divisare
100 openhouseslovenia.org/objekt/renovation-of-hotel-svicarija/

