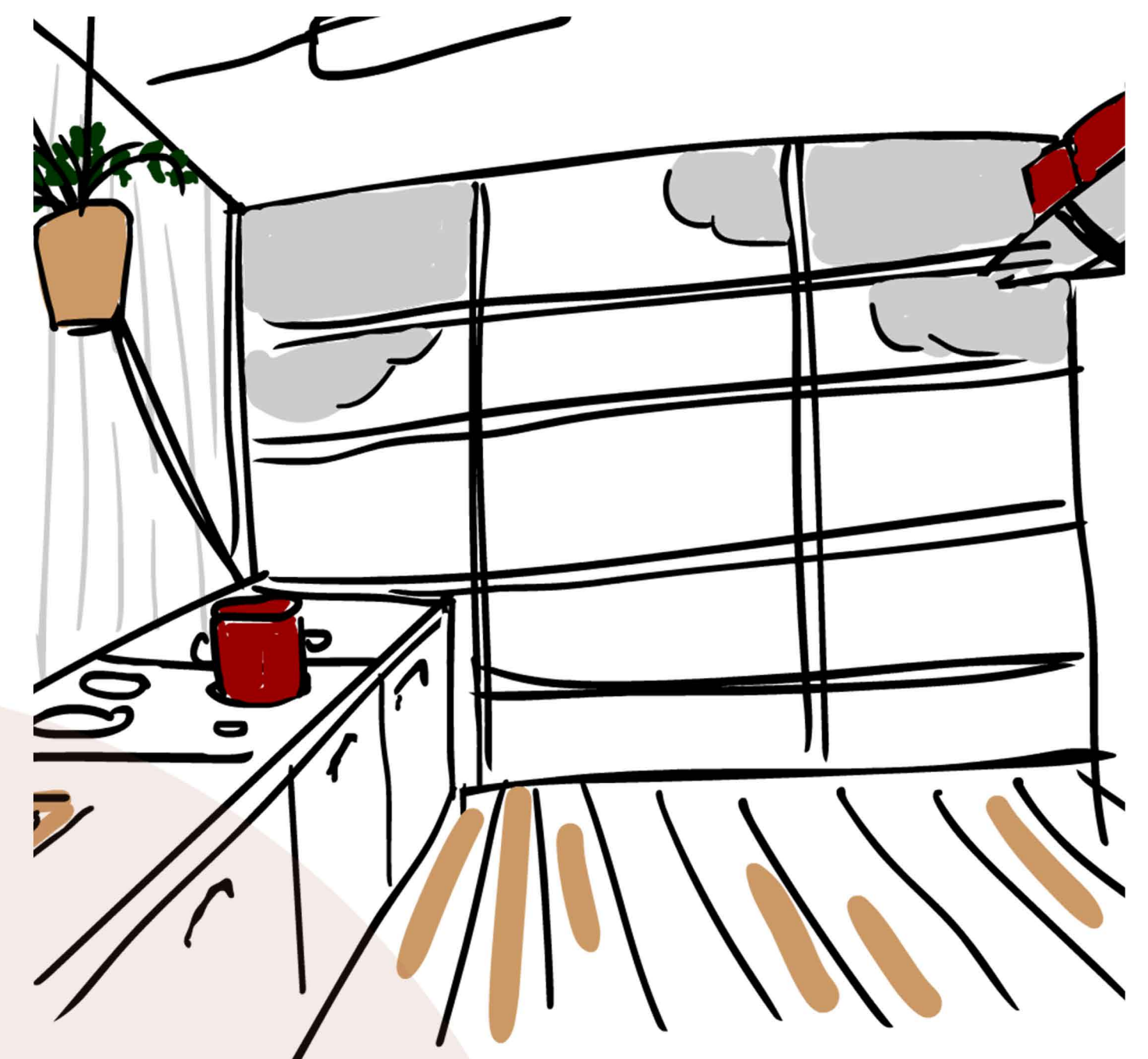
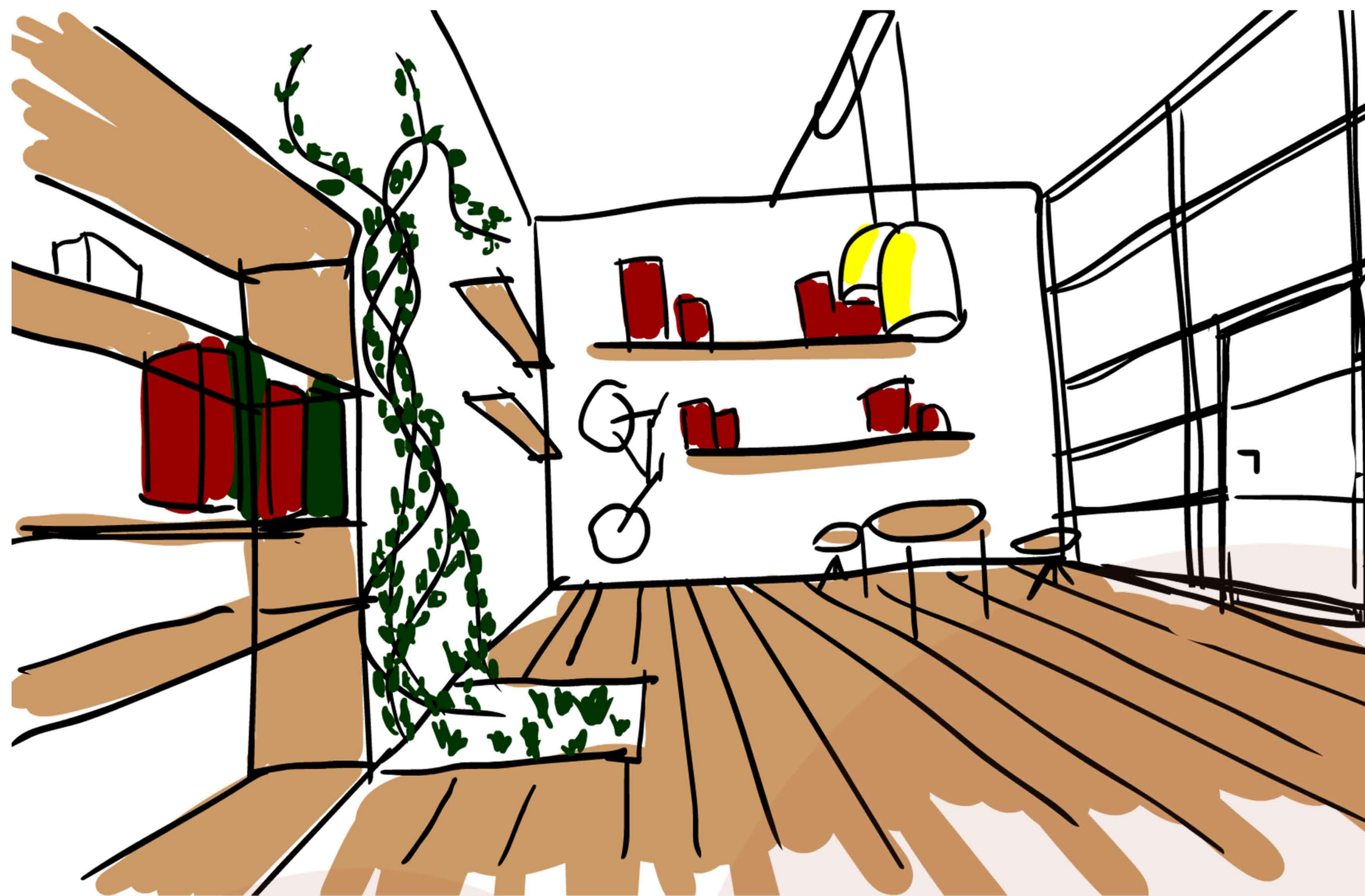
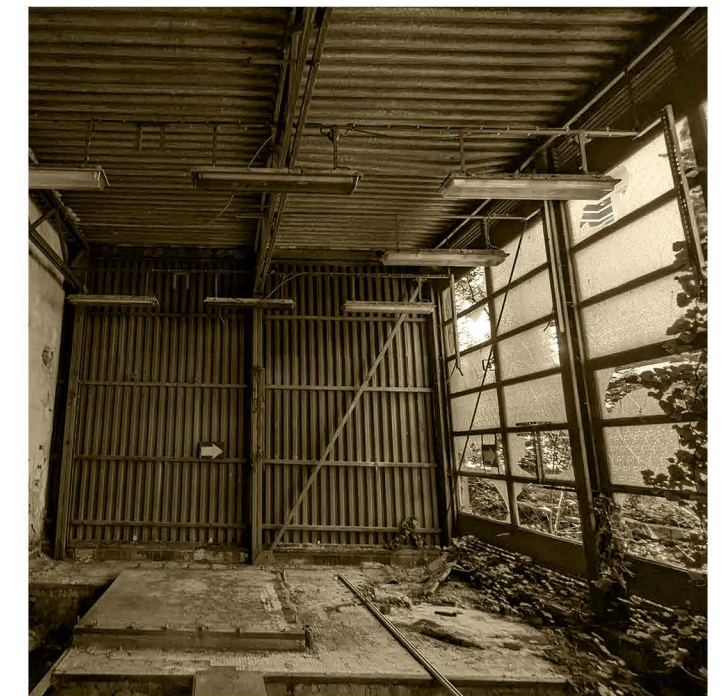
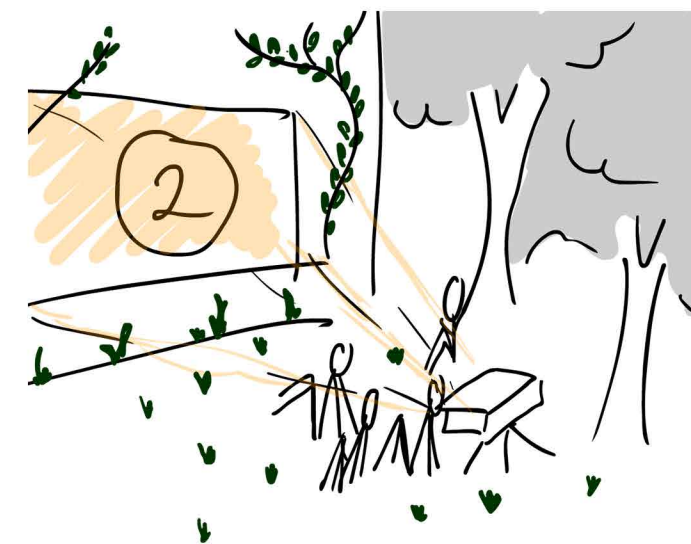
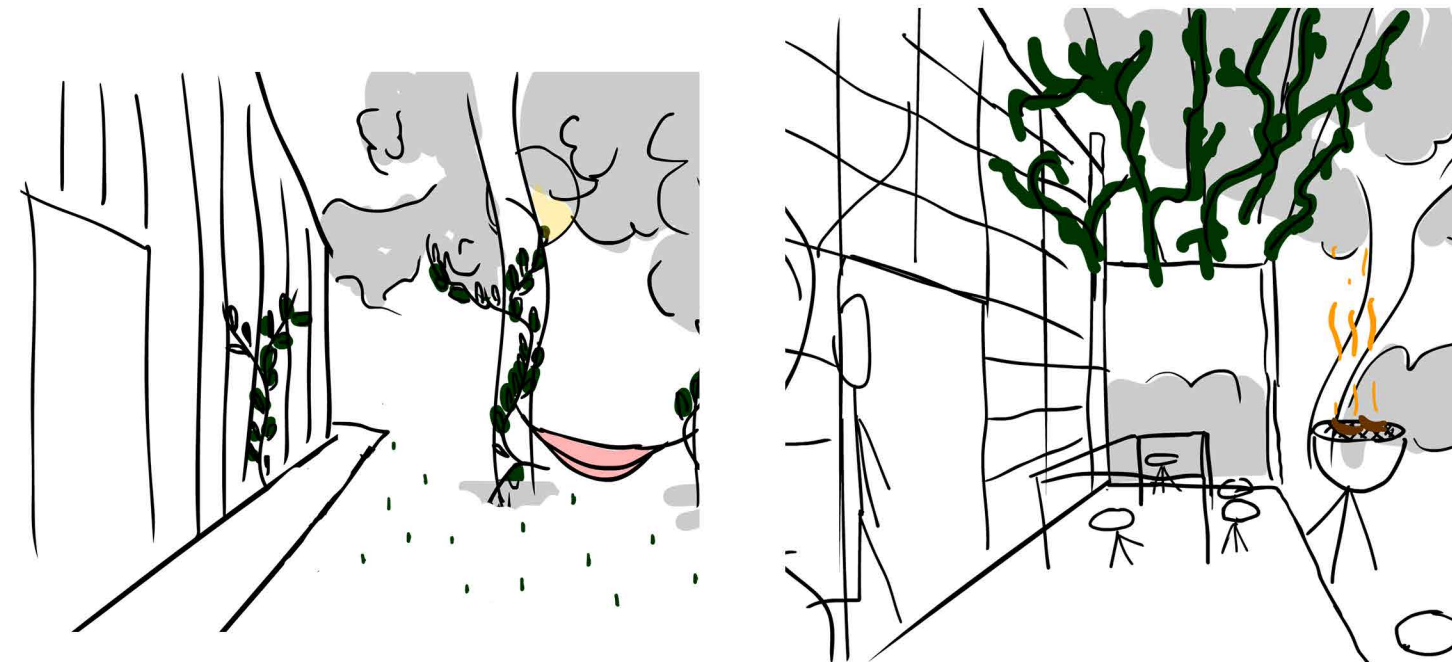
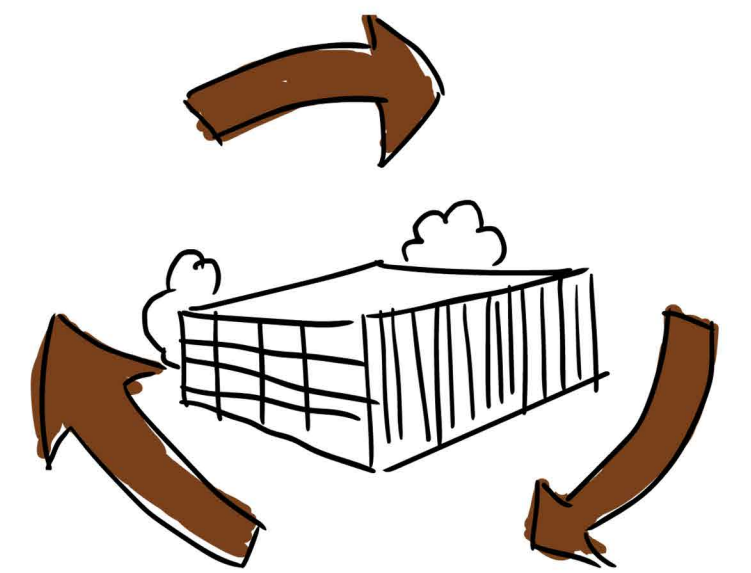


GET TOGETHER

Meslyab Rámi // Nánássy Ábris // Konceptiólap



2024 1. ütem

január-február - takarítás

február-március - tisztasági festés

2024-2025 tavasz 2. ütem

grillterasz június-szeptember

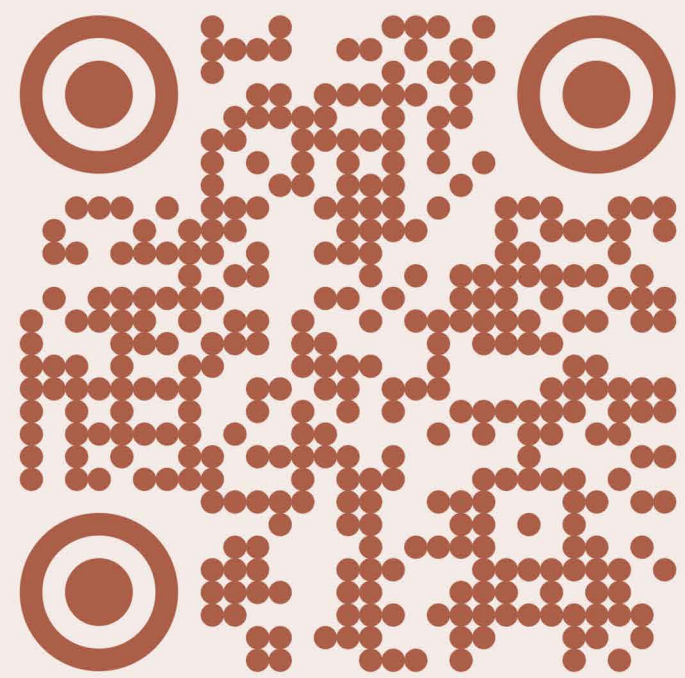
filmezős rész - szeptember- október

GRILLparty

2025 3. ütem

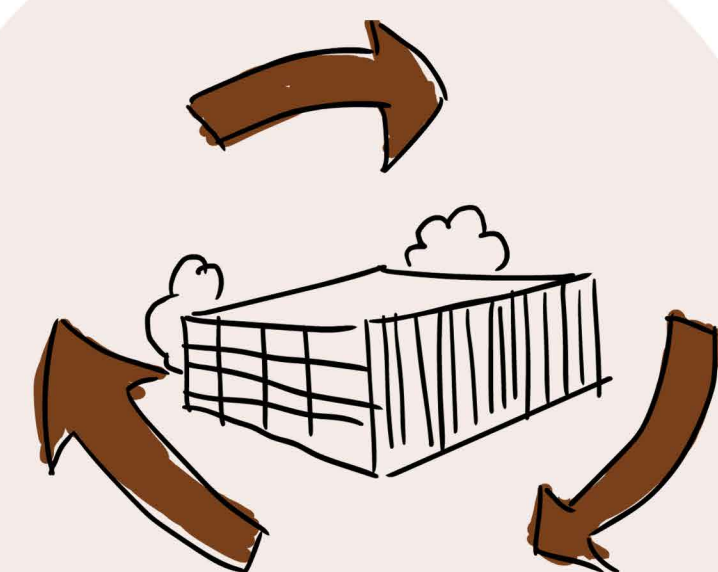
padlófektetés január-február

bútorok beszerzése február -



GET TOGETHER

Meslyab Rámi // Nánássy Ábris // alaprajz



A Magyar Jakobinusok tere 2-3 háztömb belsejében egy nem annyira látványos viszont annál fenntarthatóbb, és közösségformálóbb átalakítást álmotunk meg. A tervezés fő mozgatórugója a közösség. Nem csak a közösség számára, de a közösség által, már a felújítás során közösségépítő erővel rendelkező felújítás a célunk. Mindez csak fenntartható alapanyagokból és minimális kezdőtőke igényel, és ehhez csak egy dologra van szükségünk, az ott lakók lelkesedésére és odaadására a program iránt.

A végső funkciók a közösség számára a közösség által létrehozott tér, melyben számos a nagyvárosi életből hiányzó funkciót ültetünk be, ezeket a tervezés előtt egy kérdőívben kérdeztünk meg az itt lakóktól. A válaszok között ezek a funkciók szerepeltek: (olvasó helyiség, nyári konyha, gyerekeknek játszótér, télikert, tároló helyiség) Végül ezeket a funkciókat kibővítve a belső kert otthont adna még egy grillterasznak, téli kertnek, nyári konyhának, funkcionálhat tárolóként, valamint filmvetítésre alkalmas helyként is. Megpróbáltuk a funkciókat kiterjeszteni úgy, hogy az itt lakók közül mindenki megtalálja a számára legkedvesebbet, és leghasznosabbat így lelkesedjen a felújítás iránt. Fontosnak tartottuk ezen kívül a funkciók megfelelő elrendezését a lakó szövetben, például a filmvetítésre alkalmas helyet egy tűzfalon is meg lehet oldani, valamint a hangos funkciókat a lakások megnyitásától távolabb helyezni el. Így a már meglévő adottságokat kihasználva még tovább csökkenthető a felújítás ára.

Már a tervezés kezdete óta megával ragadott minket a helyszín nyugalmsága, különleges illeszkedése a városi tömegbe, ahol a körülötte lévő háztömb, mint egy várfal választja el a nyüzsgéstől. Ezt szerettük volna megtartani, így azt tűztük ki célunkként, hogy próbáljuk az átalakítást és a végső funkciót az eredeti állapot megzavarása nélkül véghez vinni. Emiatt fontosnak tartottuk az átalakítás méretének minimalizálását, és törekedtünk csak a szükséges átalakítások eszközölésére. Az idegenek felé megnyitásról való döntést pedig a lakók kezébe helyeznénk, hogy ők dönthessenek a nyugalom és a béke vagy a nagyobb közösségépítés esetleg pénzért való kiadás következtében profitszerzés között.

Egy átalakítás vagy felújítás általában rendesen megváltoztatja az ott lakók életminőségét, rengeteg zajjal, szeméttel, valamint időbefektetéssel jár. Ez nem optimális egy ilyen lakó közegben. Ezért ki kellett találnunk, hogyan tegyük a legmegfelelőbbé és élhetőbbé az átalakítást így is közelebb hozva azt a lakosokhoz. Az ötletünk egy ütemekre osztott terv lenne, mely egyből elkezdhető, rugalmas időbeosztást eredményez, és már az első ütem után használhatóvá tenné a teret. Hiszen a legfontosabb része a tervünknek a lakók megnyerése. Az első ütemben a legfontosabbnak a terület tisztítását, valamint balesetveszélymentesítését találtuk, a törött üvegek eltávolítását, a kazánház belsejének kitakarítását a lukak betömését, valamint a kert gaztalanítását. Ezután már számos egyszerű, valamint olcsó funkció beépítése lehetséges például a télikert, amit az épületben talált lyukakból alakítanánk ki, vagy a tárolószoba, ezután a lakosok saját időbeosztásuk szerint alakíthatnák a teret a számukra legfontosabb funkciók előre vagy hátrahelyezésével. Az ütemekre osztás a rugalmasságán kívül közösségépítő szerepe miatt is előnyös hiszen így minden megmászott „lépcsőfok” után garantált a sikerélmény és az öröm. Az első ütem után a lakók döntése, vagy az évszak és időjárás befolyásolása miatt akár a kazánház üvegezése, lepadlózása, nyárikonyha megépítése, festés, vagy a külső funkciók, mint a filmezős rész vagy a grillterasz megépítése. Az ütemek befejeztével pedig a lakók kipróbálhatnák a frissen elkészített funkciókat.

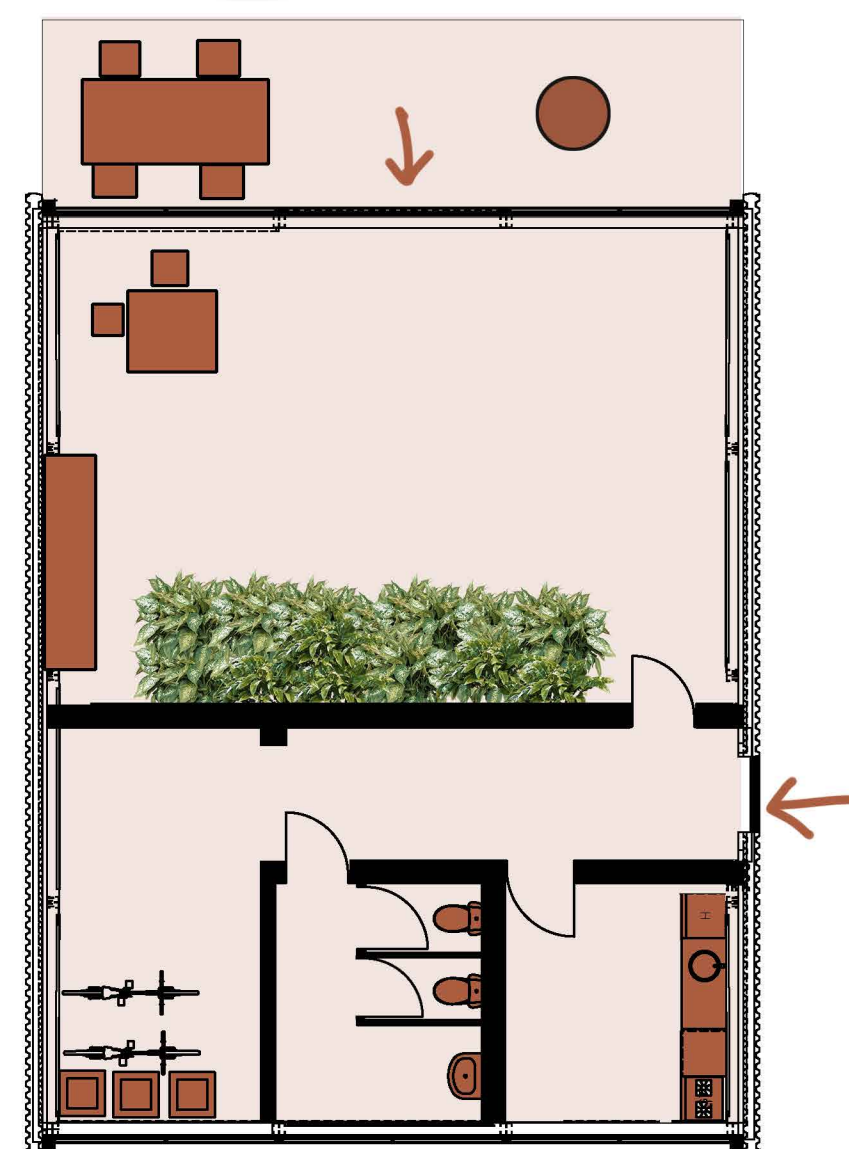
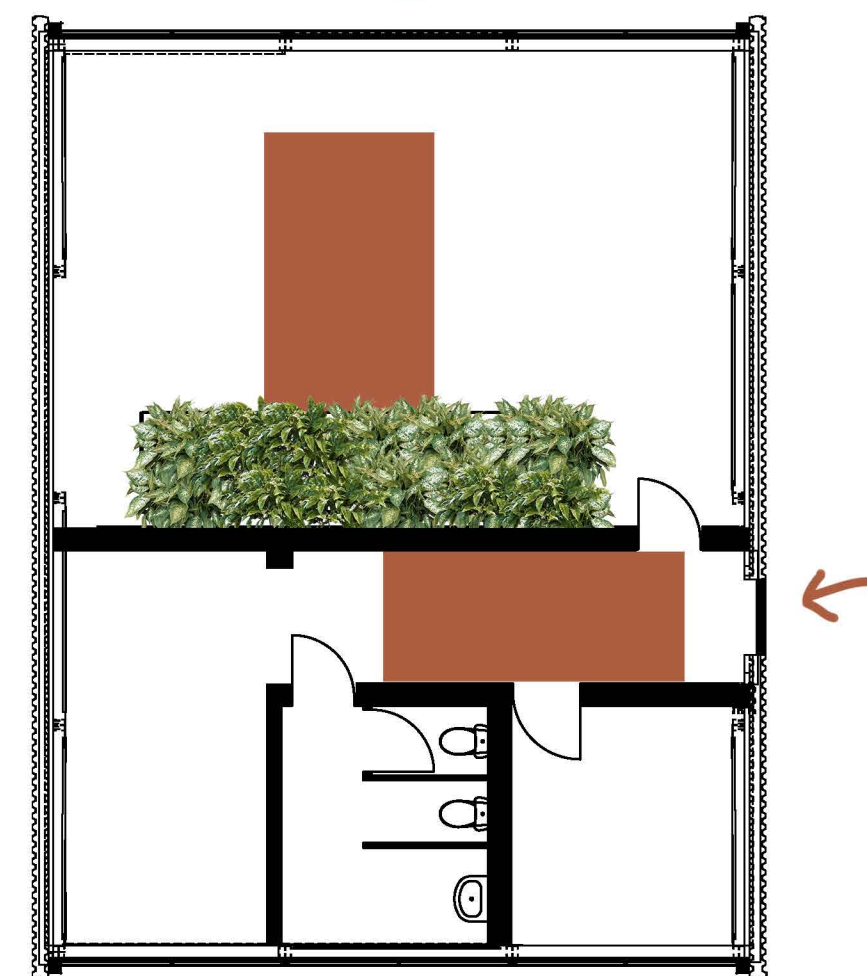
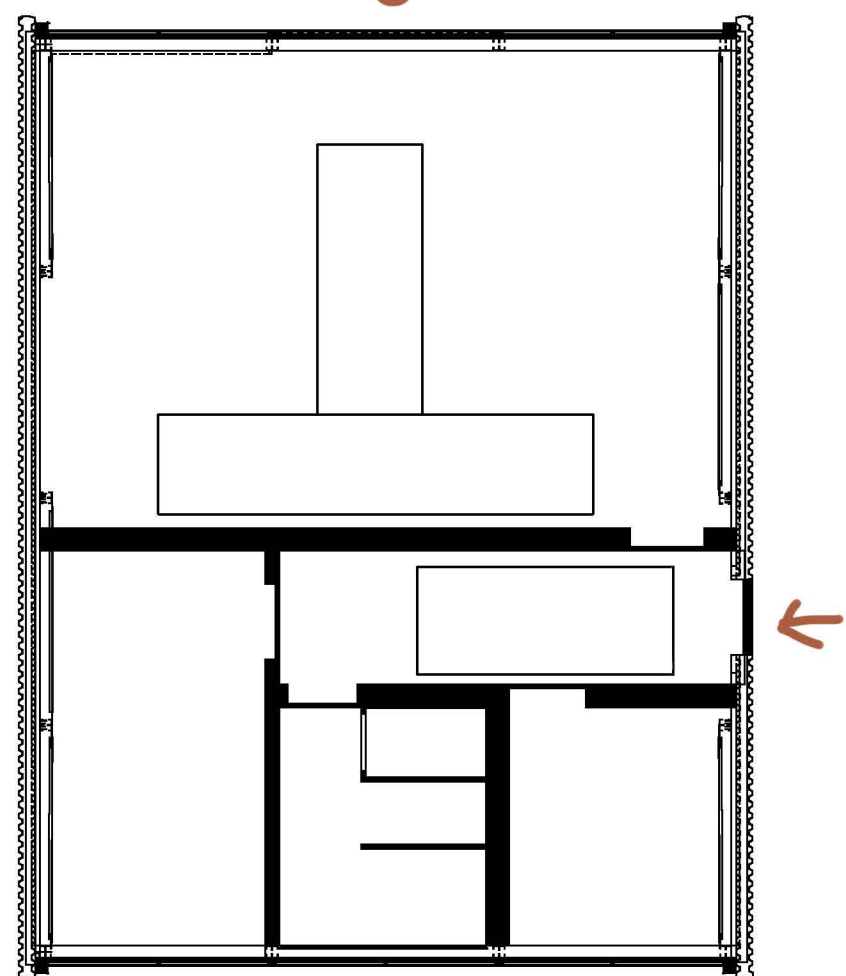
KEZDET

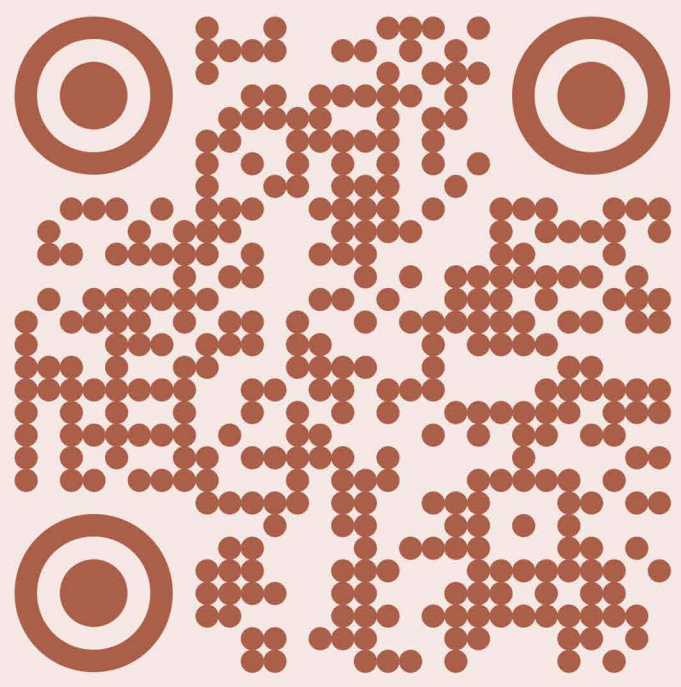
I. ÜTEM

VÉGSŐ

A fenntarthatóságot tovább fokozva az anyagok terén is főleg már bontott, de még jó állapotú, vagy fenntartható forrásból származó anyagokat választottunk melyek visszabontottak, esetleg átalakíthatók az aktuális funkcióhoz illesztve. Főleg OSB vagy bontott bútortáblákból tervezzük a belső átalakításokat, a fenntarthatóság mellett ez pénzügyileg is nagyon kedvező döntés.

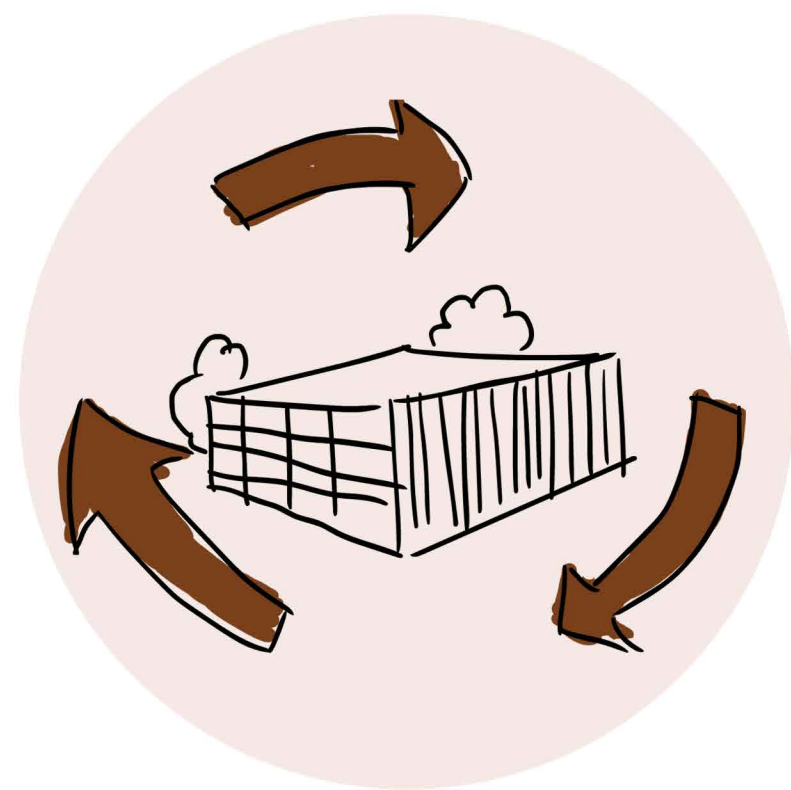
Szerintünk egy ilyen beavatkozásnak van leginkább helye az ilyen érzékeny lakó és közösségi térkapcsolatok helyszínén. Sokszor nehéz elengedni kezünkben a kontrollt, de mi úgy éreztük, hogy a legmegfelelőbb az ott lakók számára lehetővé tenni a teljeskörű döntés lehetőségét, hogy saját szívük és lelkük beleadásával még hozzájuk közelebb álló végeredményt kapjanak, melyet hosszú éveken keresztül szívesen használnak majd. Úgy érezzük, hogy ha a lakók is részei a beavatkozásnak, akkor személyes kötődésük lesz az épülethez, és azt gyakrabban fogják használni, jobban fognak vigyázni arra, valamint a közös munkának közösségépítő szerepe is van, ez szerintünk nagyon fontos, mivel a nagyvárosban gyakran karnyújtásnyira élünk idegenektől, és ezen szerintünk fontos lenne változtatni.



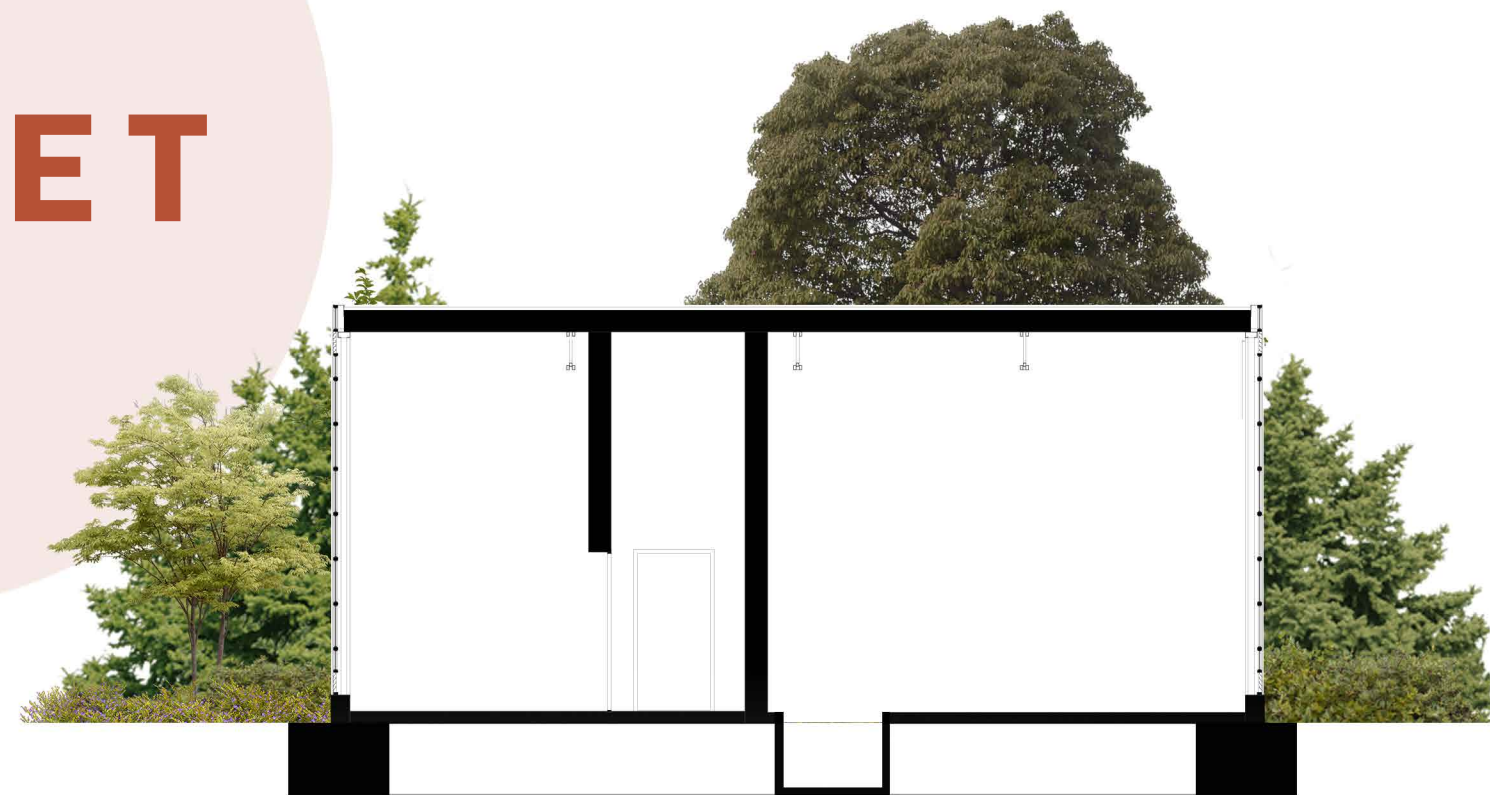


GET TOGETHER

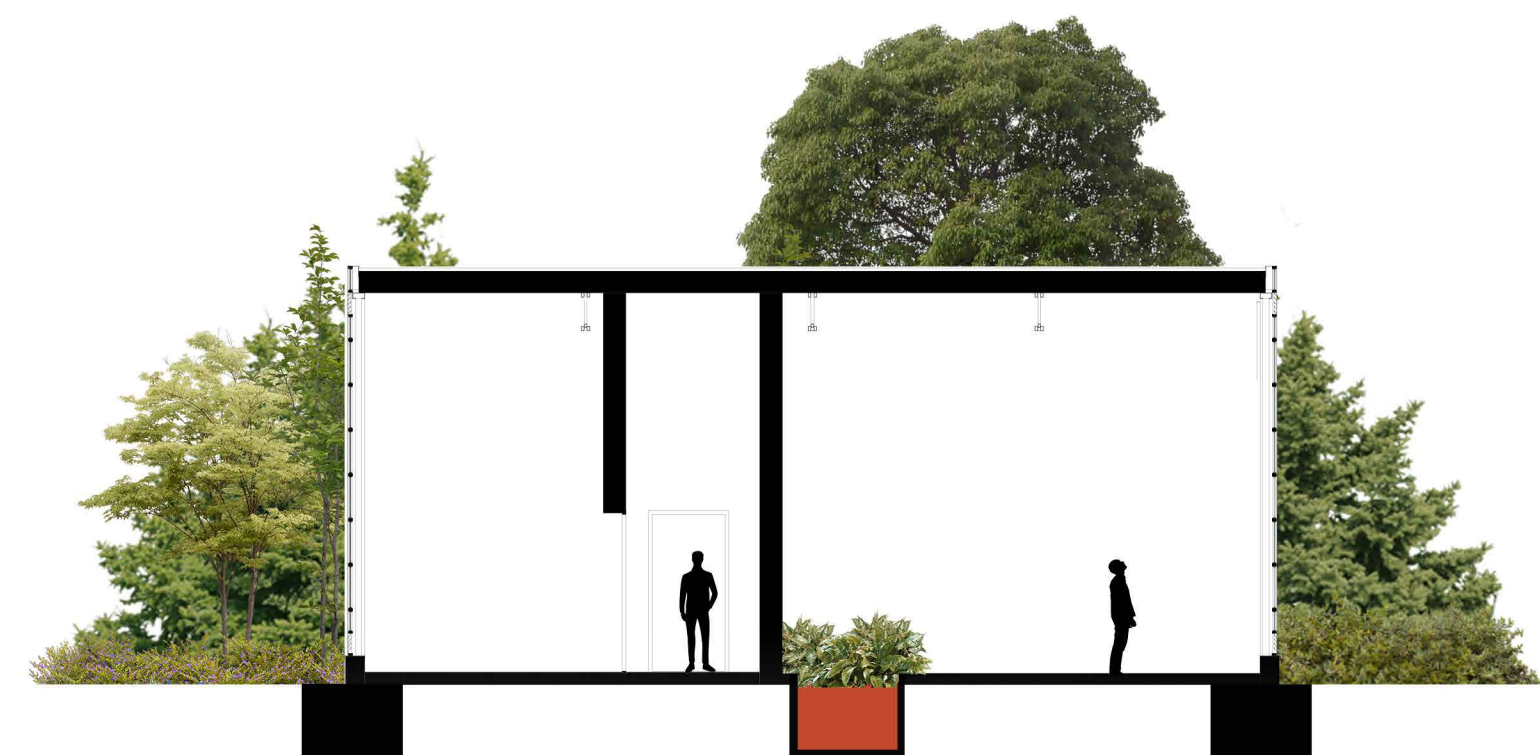
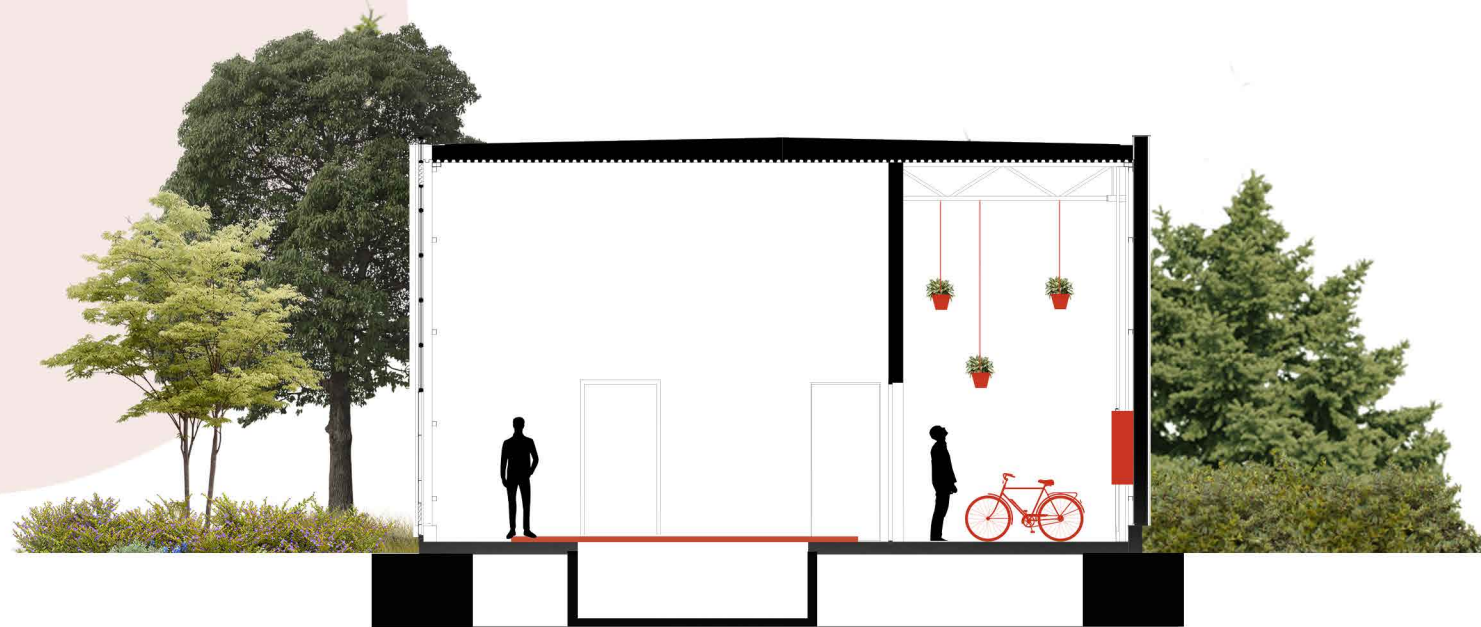
Meslyab Rámi // Nánássy Ábris // metszetek



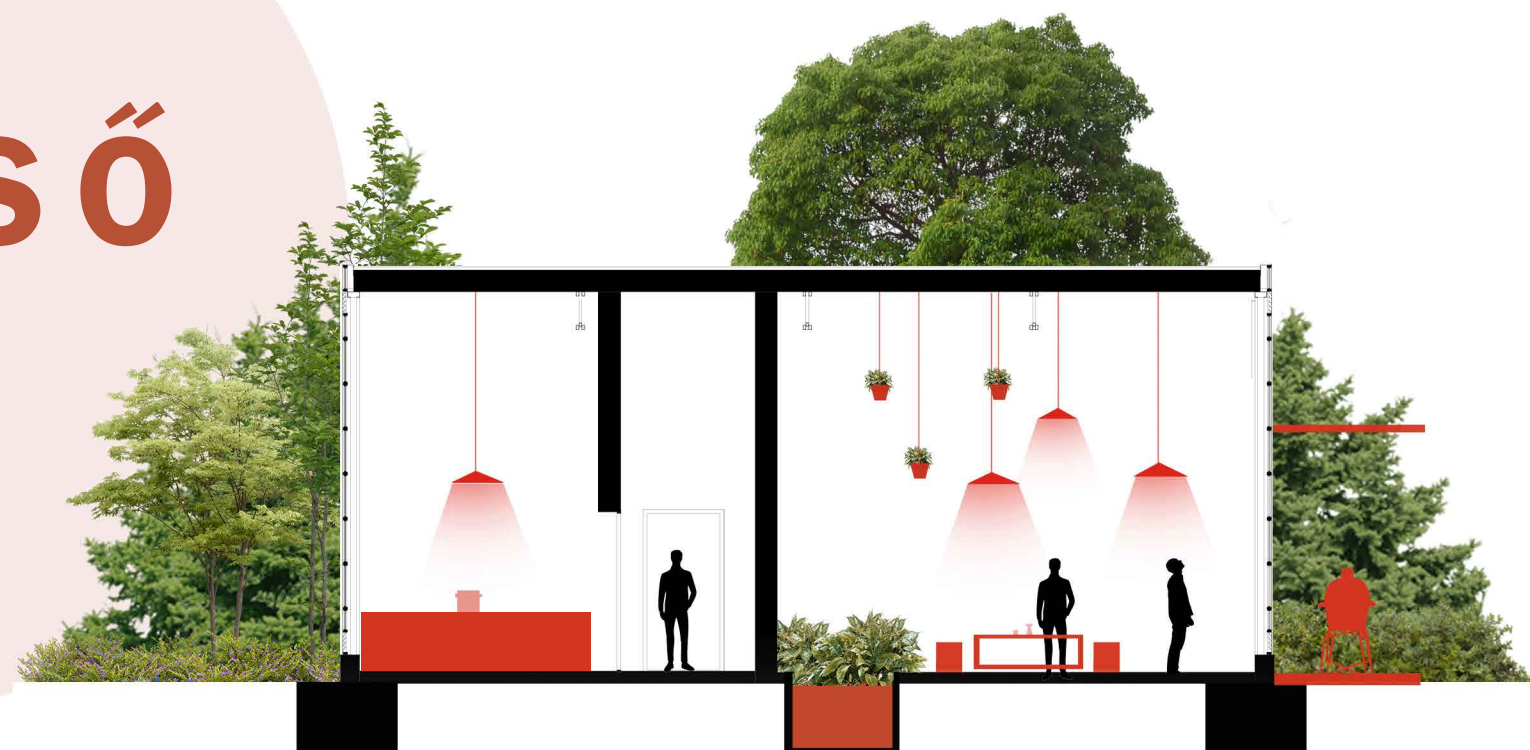
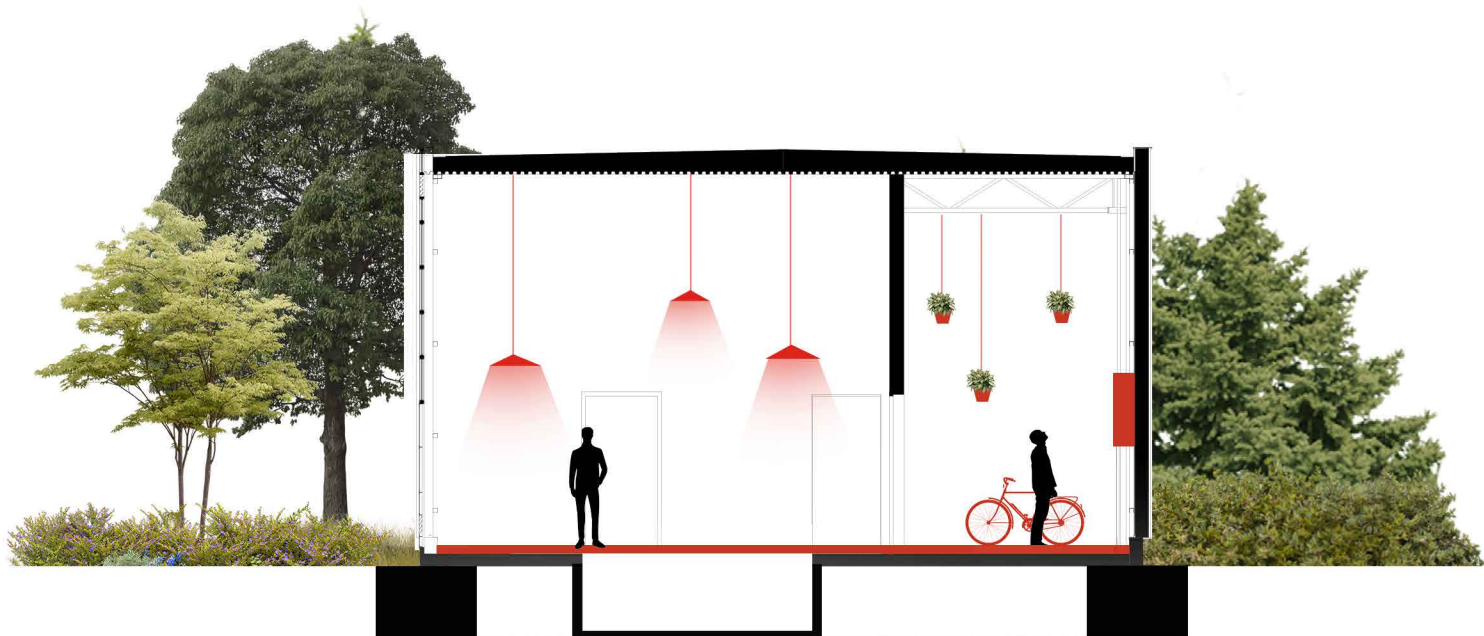
KEZDET

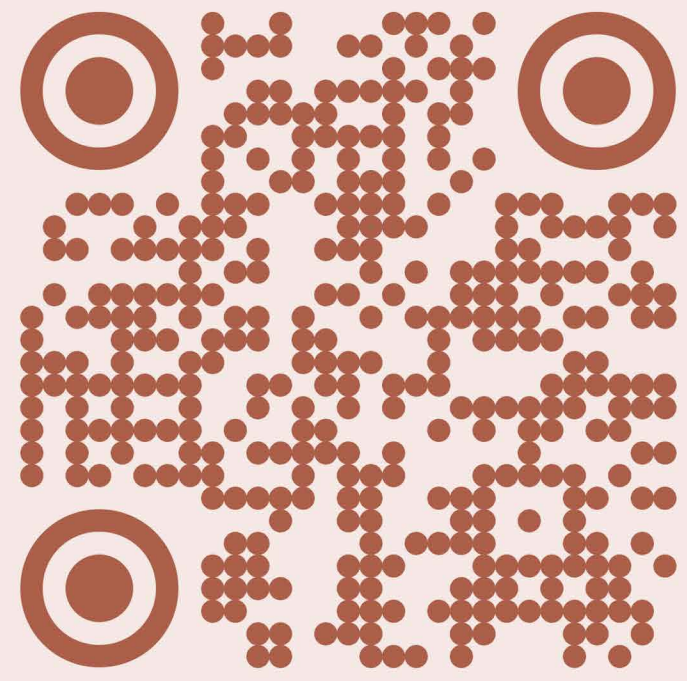


I. ÜTEM



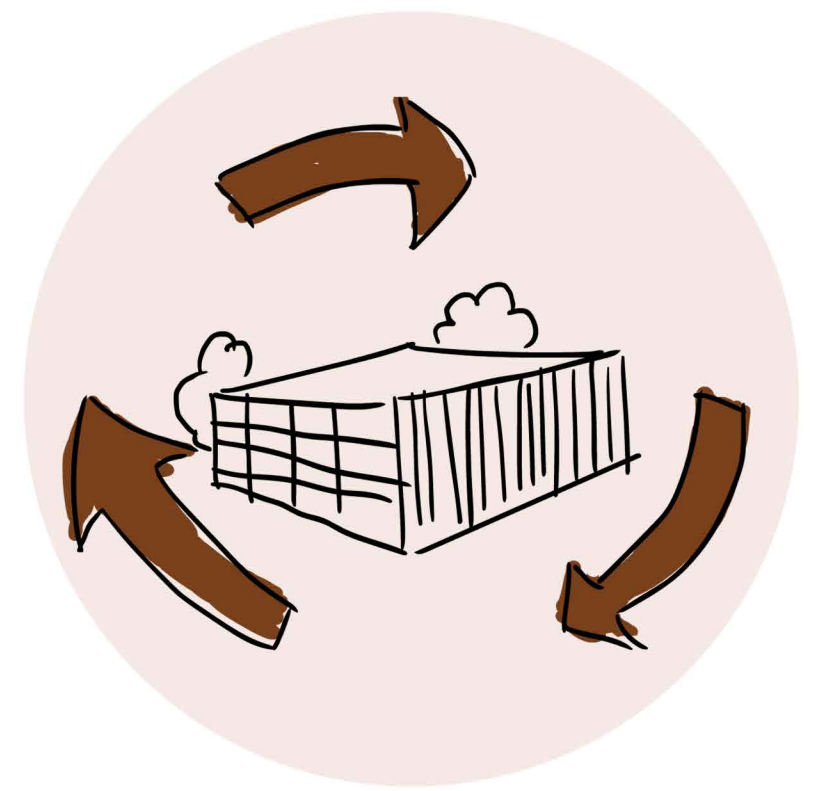
VÉGSŐ





GET TOGETHER

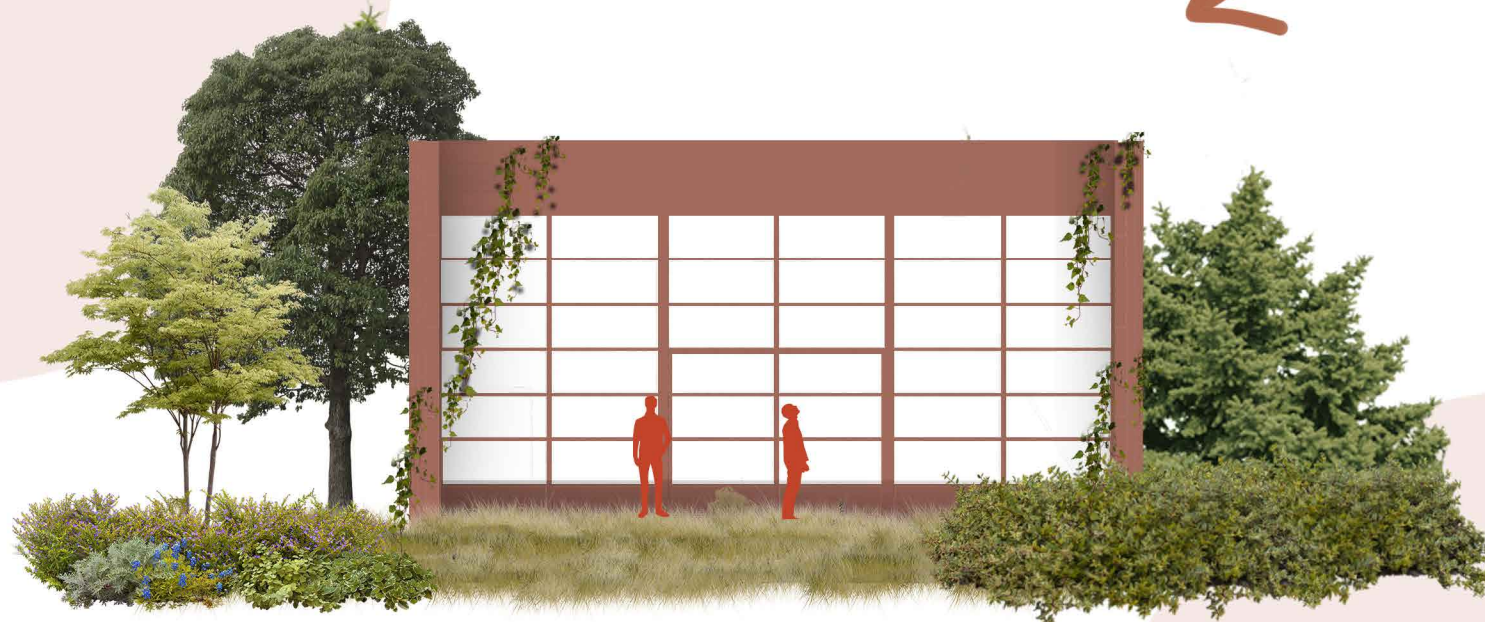
Meslyab Rámi // Nánássy Ábris // homlokzatok



KEZDET



I. ÜTEM



VÉGSŐ

