

# Értelmező keretek

szerzők

Anschau Péter, Novák Sándor

konzulens

Szabó Levente

# Tartalomjegyzék

Bevezetés	3
Előképek	4
Hely	6
Kert	8
Kerítés	10
Út	12
Összegzés	14

Szerzők: Anschau Péter, Novák Sándor

Konzulens: Szabó Levente DLA

BME Építészmérnöki kar

TDK dolgozat

Memory & Inspiration szekció

2018

## Bevezetés

“Memory, I realize, can be an unreliable thing; often it is heavily coloured by the circumstances in which one remembers, and no doubt this applies to certain of the recollections I have gathered here.”<sup>1</sup>

Az emlékezés fontos részét képezi egy társadalom életének. Az emlékhelyek megfelelő bemutatása, az adott helyhez tartozó gondolatok átadása az idő előrehaladtával, ahogy rakódnak egymásra a különböző korszakok rétegei, egyre jelentősebb feladattá válik. A zsámbéki templom 13. században kezdődő története talán a kellenél több réteget is eredményezett, többek között egy az eredeti helyszíntől elszakadt másolatot<sup>2</sup>, azonban a rom helyzete mai állapotában megoldatlan és befejezetlen.

Épp ezért a mi javaslatunk az egész területre kiterjedő értelmező rendszer létrehozása, mely létrehozza az együttes befogadásához szükséges atmoszférát anélkül, hogy egy cseppet is didaktikussá válna. A tervünk így nem csupán a romra koncentrálódik, hanem annak környezetére, az azt körülvevő természetre is nagy hangsúlyt fektet.



1: Ishiguro, Kazuo: *A Pale View of Hills*

# Előképek

A helyszín adottságait vizsgálva több kérdés fogalmazódott meg bennünk, melyek megválaszolásában segítségünkre voltak az alábbi előképek. Beavatkozásunk központi eleme a kert, így ennek az atmoszférateremtő és értelmező szerepét próbáltuk meghatározni. Fontos volt a beavatkozásunk léptéke is, meddig mehetünk el, amíg nem kezd a tervünk konkurálni a rommal. Végül pedig a látogatás, megérkezés folyamatát tanulmányoztuk, milyen eszközökkel tudnánk ezt a kezdetektől felépíteni, milyen térsorral lehet ezt megalapozni.

Peter Zumthor - Serpentine pavilion (London, Egyesült Királyság, 2011)

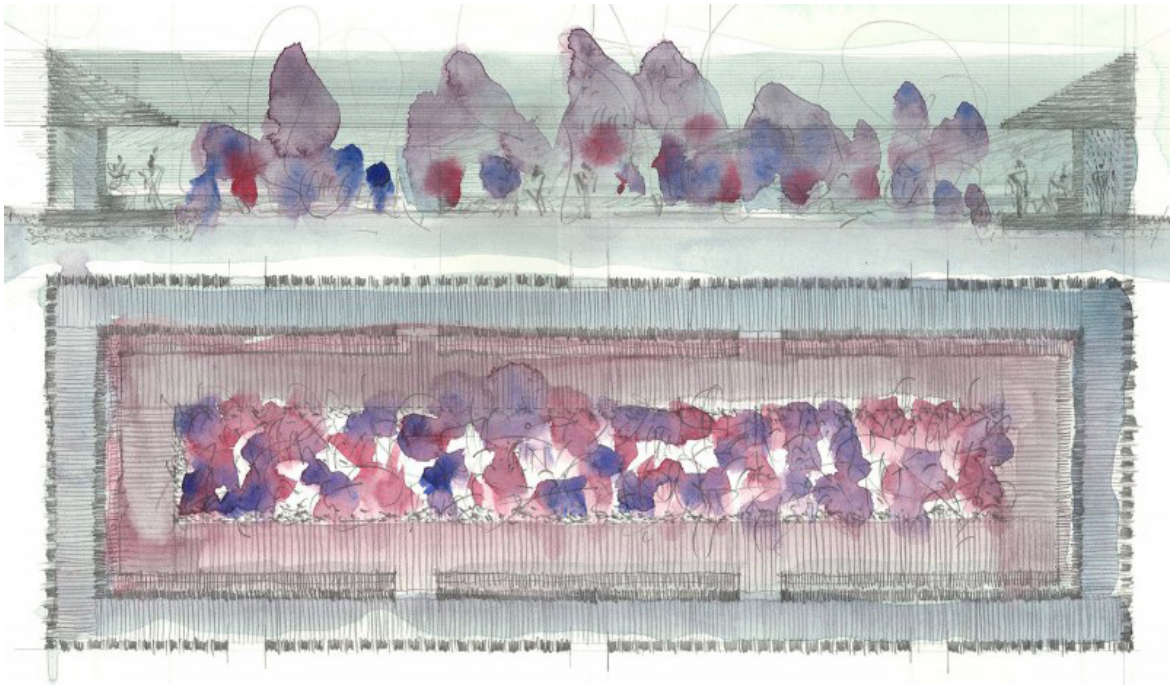
Az itt megjelenő kert, mint elzárt világ a meditatív, befelé figyelés tere, szimbolikáját és téri szituációját kívántuk átültetni a tervünkbe. Azonban Zumthor hortus conclusus-ával szemben a kert tervünkben a templomnak veti alá magát, nem értelmezhető pusztán magában.

Peter Zumthor - Steilneset memorial (Vardø, Norvégia, 2011)

Az alkotás a sétát használja mint a megismerés, átszellemülés eszközét, ezzel emlékezve a boszorkányüldözések áldozataira. Számunkra ennek a folyamatnak az egyszerű, de annál hatásosabb eszköze segített a terület feltárási módját kialakítani

Christo and Jeanne-Claude - The floating piers (Iseo, Olaszország, 2014-2016)

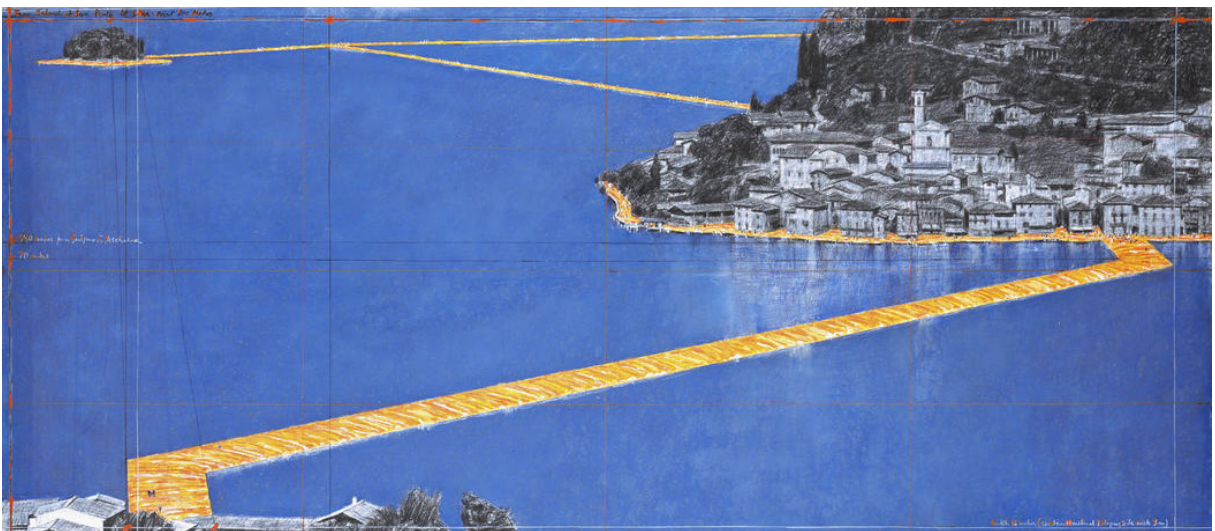
Léptékében és vizuális hatásában az installáció akár vetekedhetne is az olasz kisvárosok képével melyet behálóz, azonban homogenitása miatt csak kiemeli annak értékes helyzeteit, új szintet visz beléjük. Ez a hozzáállás volt ami a lépték és formálás tekintetében hatással volt az elképzelt rendszerünk megalkotásában.



1



2



3

# Hely

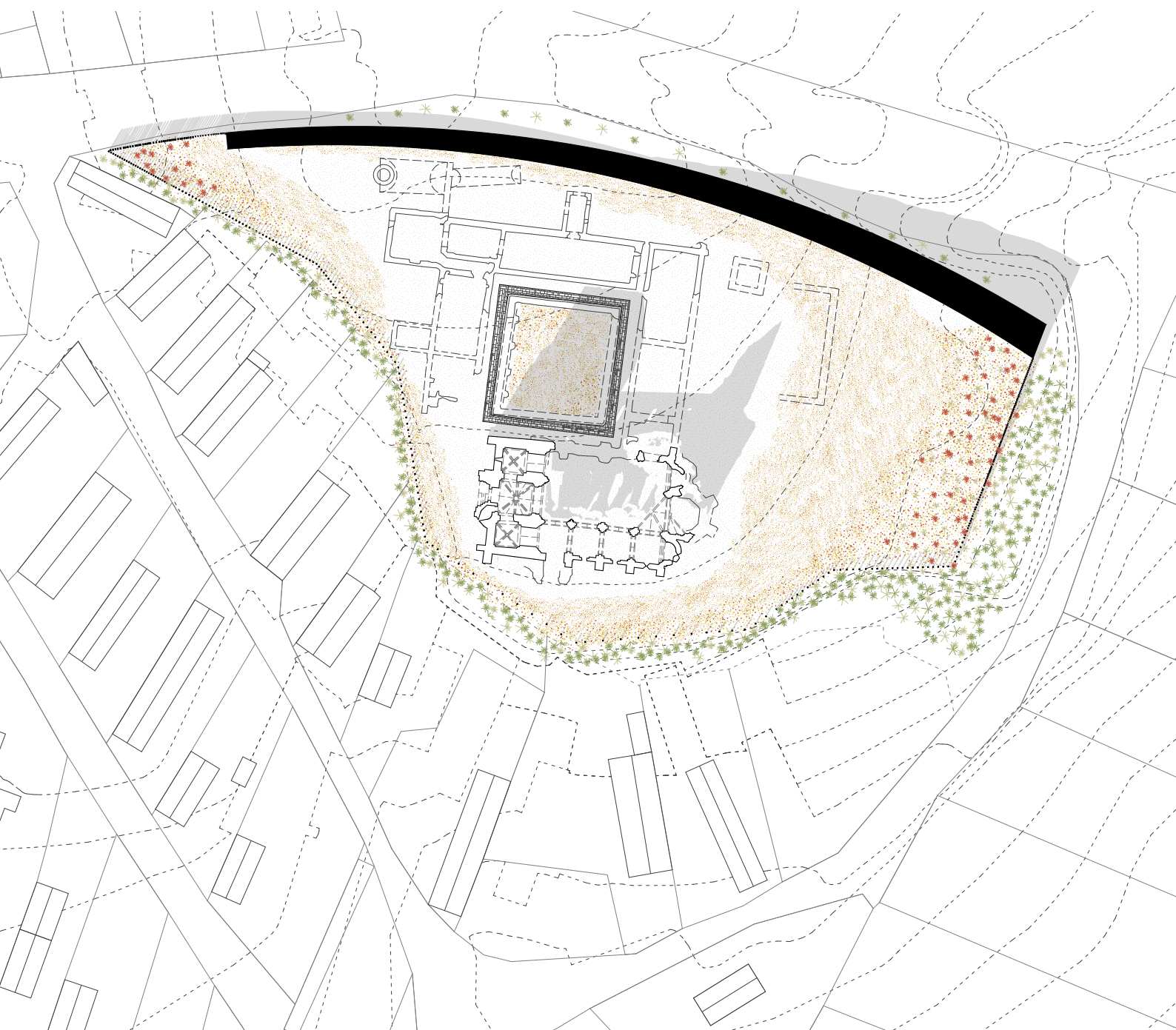
A zsámbéki romtemplom különleges helyet foglal el a magyar műemlékvédelemben, egészen annak kezdeteitől fogva. Az állagmegóvás és a különböző hozzáállású rekonstrukciók több kor lenyomatát is őrzik, metszetet alkotva a műemlékvédelem és az abban résztvevő szakemberek hozzáállásáról.

Számunkra a zsámbéki templom különlegességét a korok lenyomatai adják, melyekből egy különleges kompozíció alakult ki mostanra. Möller István kezdeti érzékeny beavatkozása mai szemmel is értéket képvisel, akkor is, ha az egésznek az oka pusztán a pénz hiánya volt. A következő réteg Lux Géza által került a templomra a boltozatok vasbeton kiegészítéseivel, végül pedig Sedlmayr János rom állapotot imitáló téglakiegészítései és rekonstrukciója zárja a „foltok” sorát. Ezek egymásra reflektálva, kölcsönhatásba lépve hozzák létre az újszerű, máshol nem tapasztalható téri helyzeteket.

Így elsősorban nem a szakrális funkciót és emlékének megőrzését tartottuk a fő feladatunknak, hanem a templom közel 800 éves történetének konzerválását, egy környezet megteremtését melyben érvényesülni tud mindaz, ami ezzel az épülettel történt, anélkül, hogy bármiféle magyarázatra szükség lenne ehhez. Így a táj és a természet kapta a fő szerepet az építészeti beavatkozásunkban, mely a közvetlen környezetre irányul, a romhoz nem terveztünk semmilyen kiegészítést. A most lapidáriumnak funkcionáló, omlásveszélyes rész rom állapotba történő visszaállításán kívül csak állagmegóvás történne.



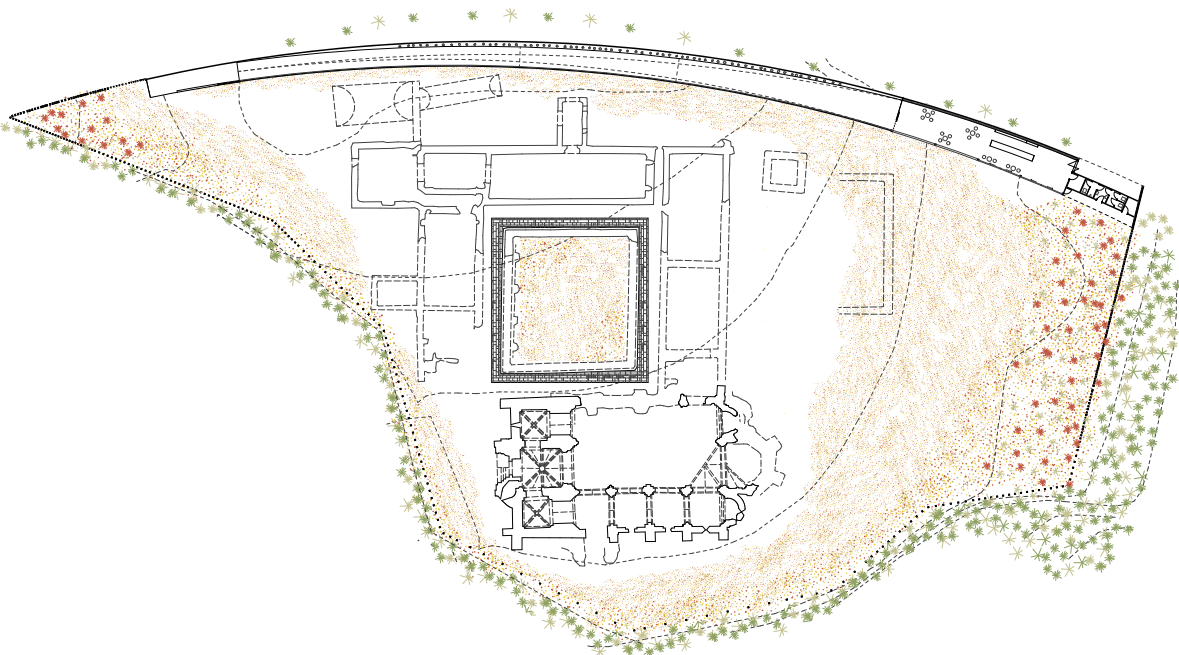
Jelen állapotában a templomot a közterülettől elválasztó határ esetleges, nem illeszkedik a város szerkezetébe. Az általunk kijelölt határvonal a szomszédos házak és utcák rendszeréből következő telekhatárt jelöli ki, illetve igazodik a meghatározó terepviszonyokhoz és növényzethez. Ezzel kapcsoljuk a környező beépítésekhez a város képében mindenhonnet meghatározó elemet és egy időben a telken belül is értelmezzük az együttes helyzetét.



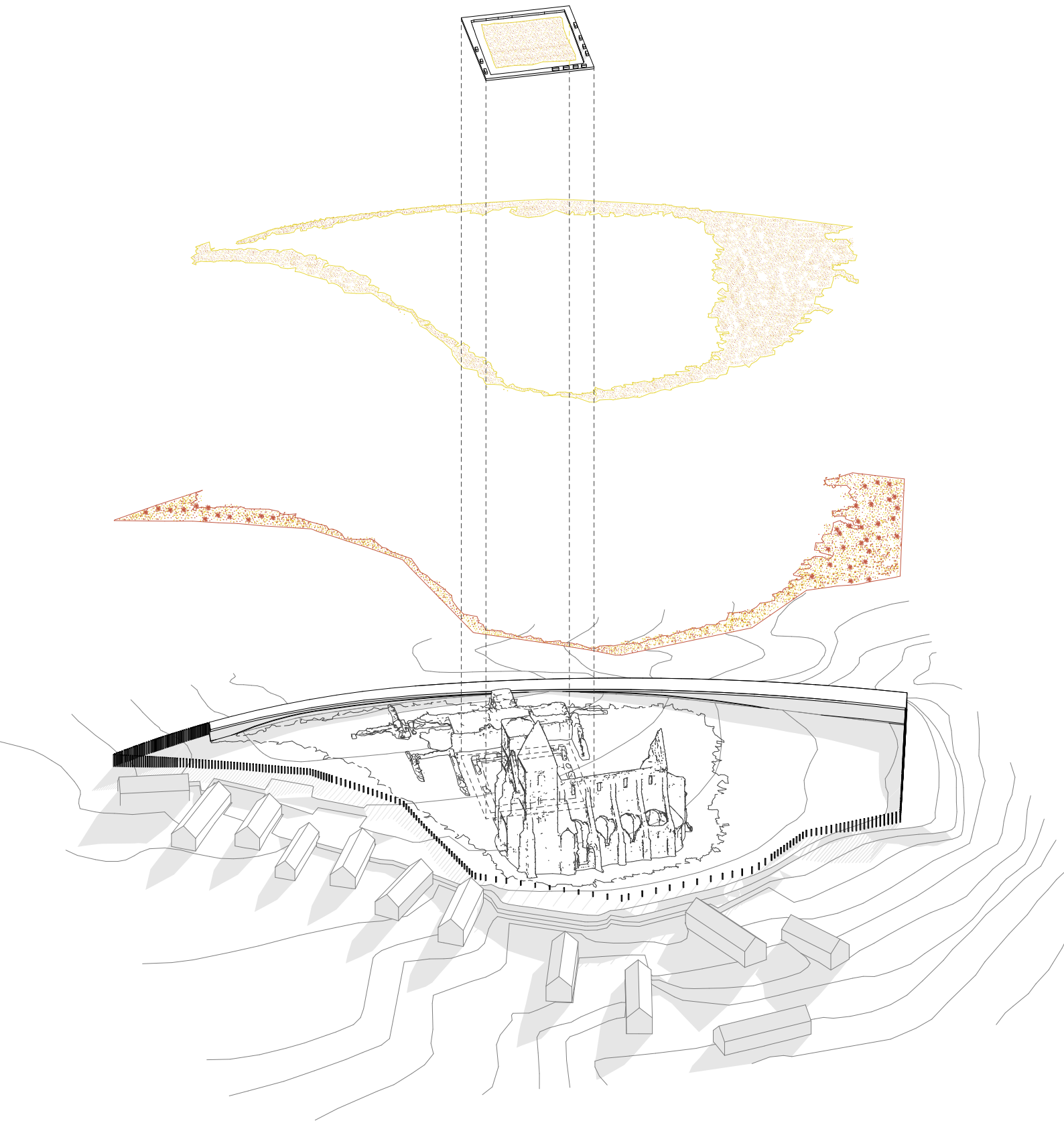
# Kert

A meglévő elemek számossága miatt próbáltunk minél kevesebb új elemet létrehozni, így a templom értelmezését a körülötte kialakított kert segítségével képzeltük el, mely egy, a mostaninál természetközelibb állapotba helyezi és jobban kiemeli tárgyyszerű jellegét. A kert felépítése többrétegű, a határoknál sűrűbb, dúsabb növényzet jönne létre, mely a templom felé haladva feloldódik egy vadvirágos rétté, majd a rom környezetében ez a kavalkád megnyugszik és egy kaszálatlan füves tisztássá szelődül. Így létrejön az emlék erőterének a térbeli manifesztációja, mely erősíti a szétszórt elemek egységét és a látogató számára finoman jelzi a határterületeket, intuitívvá téve a befogadást. Ezzel együtt jelentőséget kap az idő is az évszakonként folyamatosan változó rendszerben, mely egyre inkább eltünteti az általunk elképzelt épített környezetet.

A kert színes, vadvirágos arca megjelenik a templom zónáján belül is, ezzel kiemelve a kvadrumot, azaz az egykori udvart, azt újra központi elemmé alakítva, mely értelmezi a körülötte lévő teret. A kerengő egykori helyén beton tömbökből kialakított körüljárót hoznánk létre, mely fokozza a bent lévő kert hatását és szinte láthatatlanul rekonstruálja a csak nyomokban megmaradt részt. Anyagában a környezetétől eltérő, textúrált felületű kerengő bizonyos részein padként kiemelkedve reflektálna a már most is felismert helyzetekre melyet a templom északi oldalának hiánya teremt. A járófelület nem csatlakozna a megmaradt falakhoz, azt vonalában lekövetné, de eszmeisége miatt tudna kapcsolódni az egykori szerkezetekhez. Anyaga pedig a területet határoló építményhez lenne köthető ezzel értelmezve a templom helyzetét a közvetlen környezetén belül.



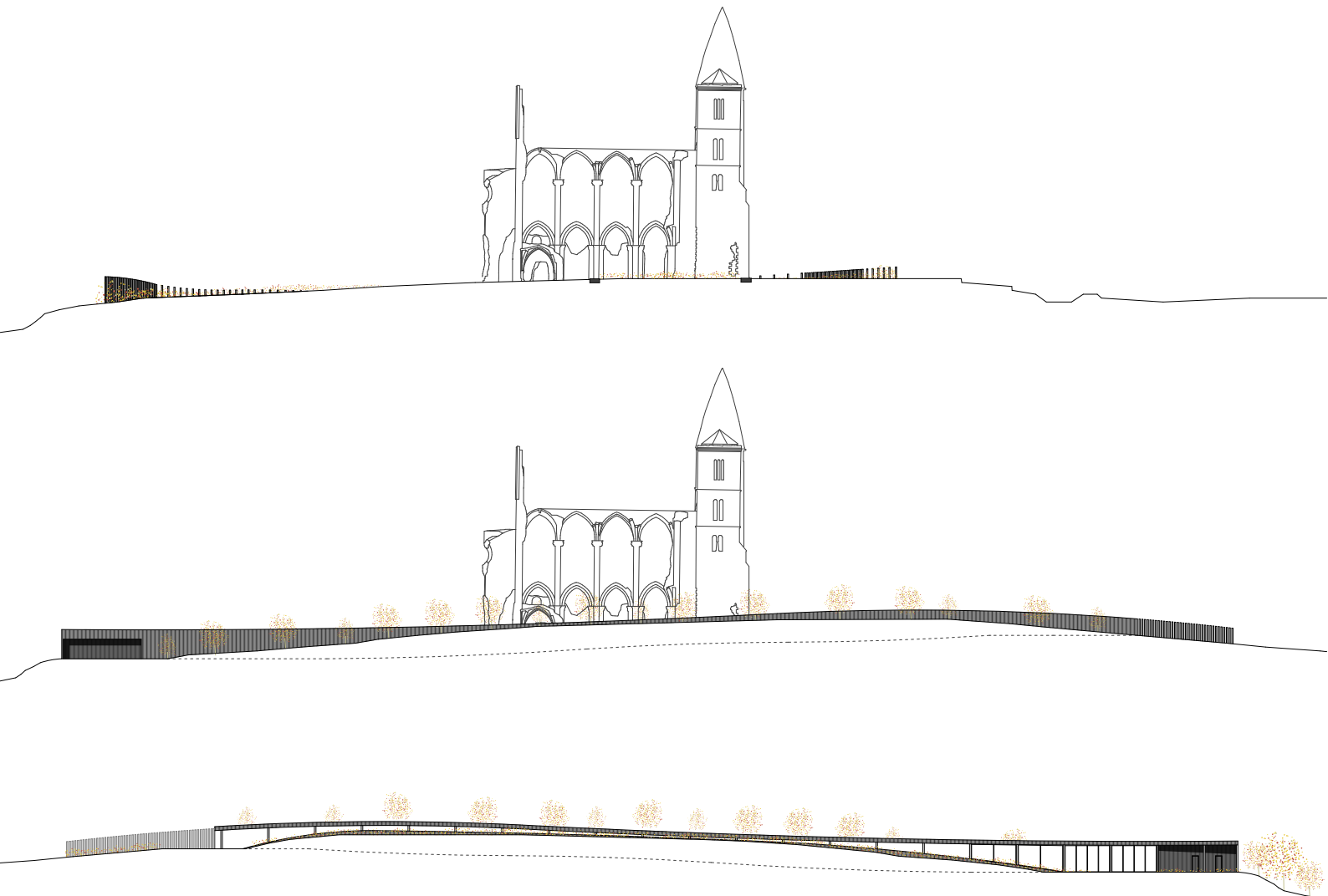




## Kerítés

A határoló kerítés többféleképpen viselkedik, a helyzetétől függően. A közterületek felé tömör falat alkotva, felduzzad egy épületté mely magába foglalja a szükséges funkciókat. A domborzati viszonyok miatt leszakadó, sűrű, fás terület felé, melyek a környező lakházak hátsó kertjével állnak szomszédságban, feloldódik, egyre ritkább önálló pilléreként jelenik meg a növényzetben. Magassága is e szerint az elképzelés szerint változik, a kilátás szempontjából fontos részeken nem magasabb, mint egy mellvéd, míg az utca felé jobban érvényesül határoló szerepe.

Az épület a kerítés részeként viselkedik, azonban tömege és funkciója miatt alkalmazkodhat a domborzati viszonyokhoz, így szinte észrevétlenül belesimulhat a környezetbe, csak a szükséges helyeken kiemelkedve abból. Kívülről így egy eltűnő-előtűnő épülettel találkozik a látogató, amely hagy vizuális kapcsolatot a benti világgal, sejteti annak jellegét, ösztönzi felfedezését.

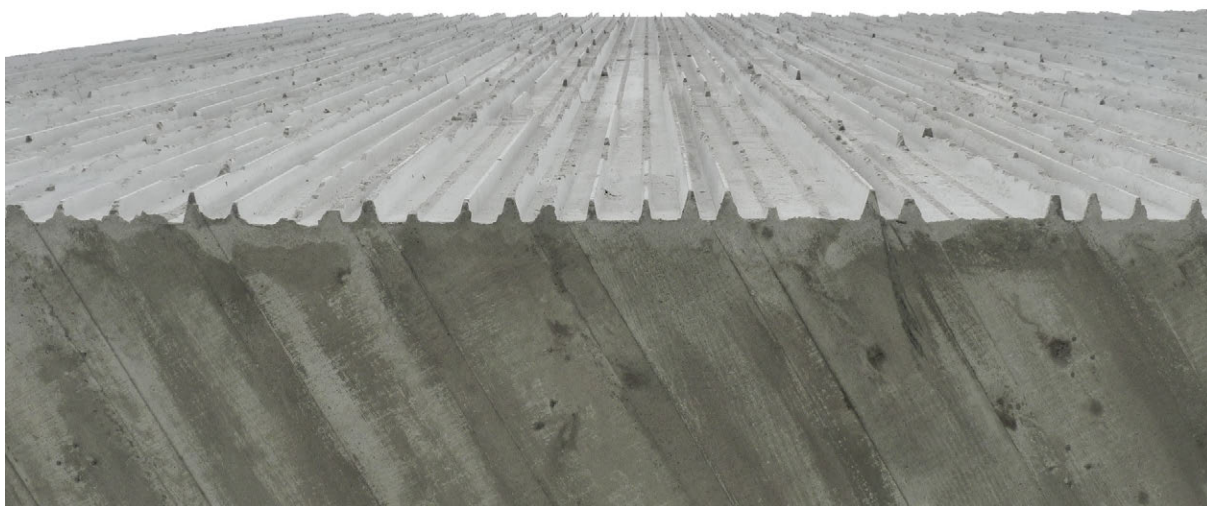


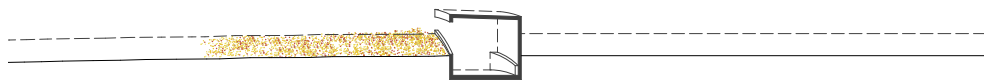
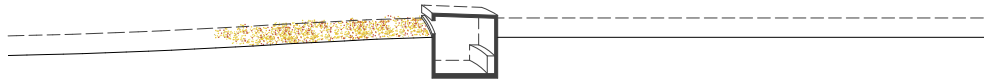
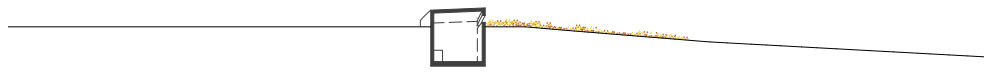
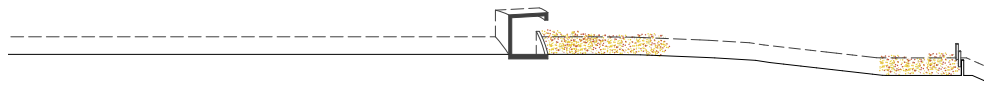


## Út

Az épület elejében a szükséges jegy és ajándéktárgy árusításra is szolgáló kávézó terét illetve az ehhez tartozó kiszolgáló funkciókat helyeztük el. Ezt követően az épület fennmaradó részében kap helyet a lapidárium, mely egyben a ráhangolódást megteremtő séta útvonala is. Folyamatosan változik a helyzetünk és egyre inkább bekerülünk a föld alá, a beszűrődő fény és a növények közül felbukkanó templom látványa létrehozza a szükséges hangulatot, mely kell a rom területének szemlélődő befogadásához. Az út végén így a látogató mentesülve a prekoncepcióitól, szabadon fedezheti fel az együttes minden oldalát, értelmezve az őt segítő jeleket.

A templom élete folyamán számos anyag jelent meg, épült hozzá, úgy éreztük nem szeretnénk új dolgot alkalmazni, így a meglévők közül a kézenfekvő betont választottuk, azonban egy teljesen más minőségben és hozzáállással, mint korábban. Az felhasznált beton alapvetően világos szürke színnel bír, a kerítés pilléreinél ez egy egyszerű zsaluzattal készül, az épületnél azonban egy trapézlemezre emlékeztető zsaluzatot képzeltünk el mely vékony bordákat eredményez a felületen. A beton így az időjárás és az emberi tevékenység hatására a bordák mentén lepattog, egyenetlenné válik, így a kerthez hasonlóan az épület is idővel formálódik. Nem titkolja el a korok lenyomatát, ezzel válik a rom egy újabb rétegevé. Belül a felületek kialakítása a kőtár részén hasonló technológiával készül, a köveket azonban egy sima, világosabb betonfelületre helyezik, mely felülről kap mesterséges világítást. A kávézó pedig mint egy plusz réteg kerül az épületen belülré, elkülönülve a többi fűtetlen résztől.





## Összegzés

A cél így egy olyan értelmező rendszer kialakítása volt mely a lehető legkevésbé jelenik meg a környezetében a legkisebb hatást gyakorolja a rom által teremtett szituációkra, visszahúzódóan segíti a befogadást, próbálja létrehozni az idill keretrendszerét. A terület nem nyer új értelmet, nem gazdagodik új funkcióval, csupán létrejön az atmoszféra mely kiemeli a meglévő értékeket.

„a jelenet részleteihez [...] óvatosan visszatérek, újrajátsszom, ízlelgetem és értelmezem, s ettől újabb és újabb részletek nyílnak ki egymásból és más részletekhez kapcsolódnak [...]”<sup>2</sup>



2: Nadas Péter: *Világoló részletek*

## Felhasznált anyagok:

Frearson, Amy: *Serpentine Gallery Pavilion 2011 by Peter Zumthor*. Dezeen, 2011.

<https://www.dezeen.com/2011/06/27/serpentine-gallery-pavilion-2011-by-peter-zumthor-2/>

Frearson, Amy: *Steilneset Memorial by Peter Zumthor and Louise Bourgeois*. Dezeen, 2012.

<https://www.dezeen.com/2012/01/03/steilneset-memorial-by-peter-zumthor-and-louise-bourgeois/>

Zumthor, Peter: *Buildings and Projects, 1985-2013*. Zurich: Verlag Scheidegger & Spiess AG, 2014.

Zumthor, Peter: *Thinking Architecture*. Basel: Birkhauser, 2006.

Zumthor, Peter: *Atmospheres: Architectural Environments. Surrounding Objects*. Basel: Birkhauser, 2006

Fehér Krisztina: *A zsámbéki templom méretezési rendszere, szakdolgozat, részlet*. Budapest, 2018.

Ishiguro, Kazuo: *A Pale View of Hills*. New York: Random House USA Inc, 2010.

Nádas Péter: *Világoló részletek*. Pécs: Jelenkor Kiadó, 2017.

## Képek:

1: <https://www.serpentinegalleries.org/exhibitions-events/serpentine-gallery-pavilion-2011-peter-zumthor>

2: <https://divisare.com/projects/348468-peter-zumthor-andrew-meredith-steilneset>

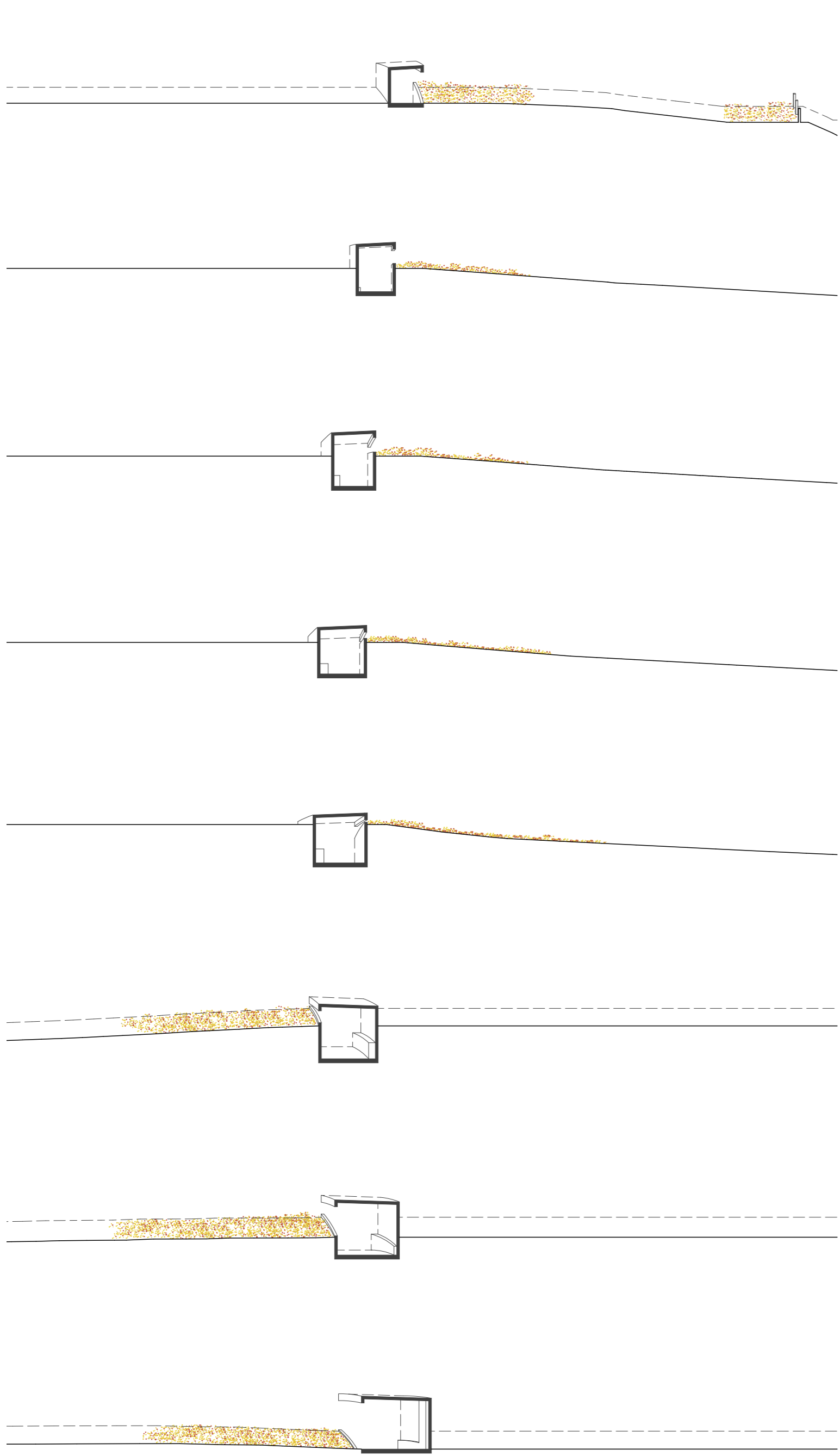
3: <http://christojeanneclaude.net/projects/the-floating-piers>

4: <http://www.masonryofdenver.com/2014/07/textured-concrete-clyfford-still-museum/>

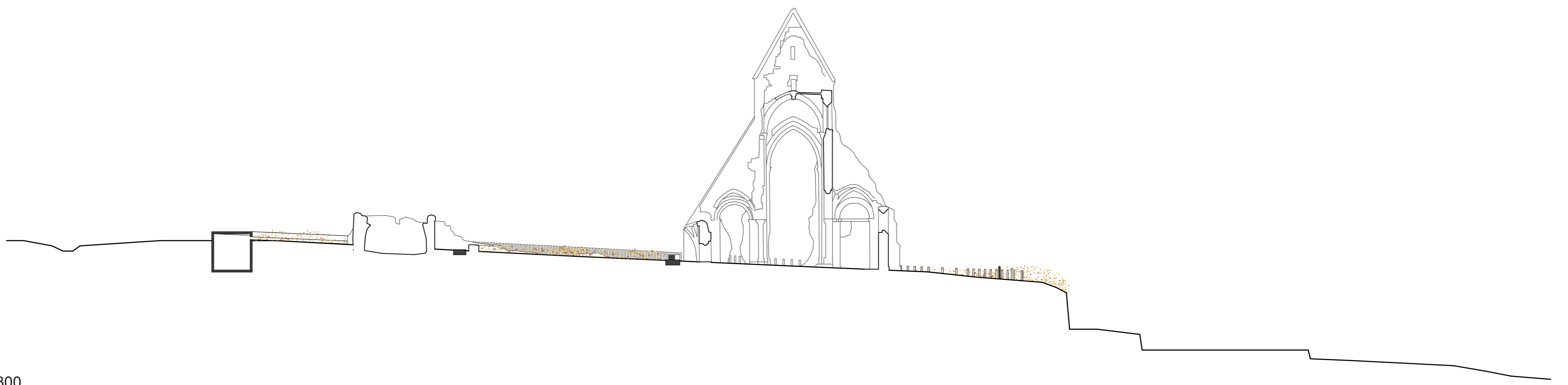
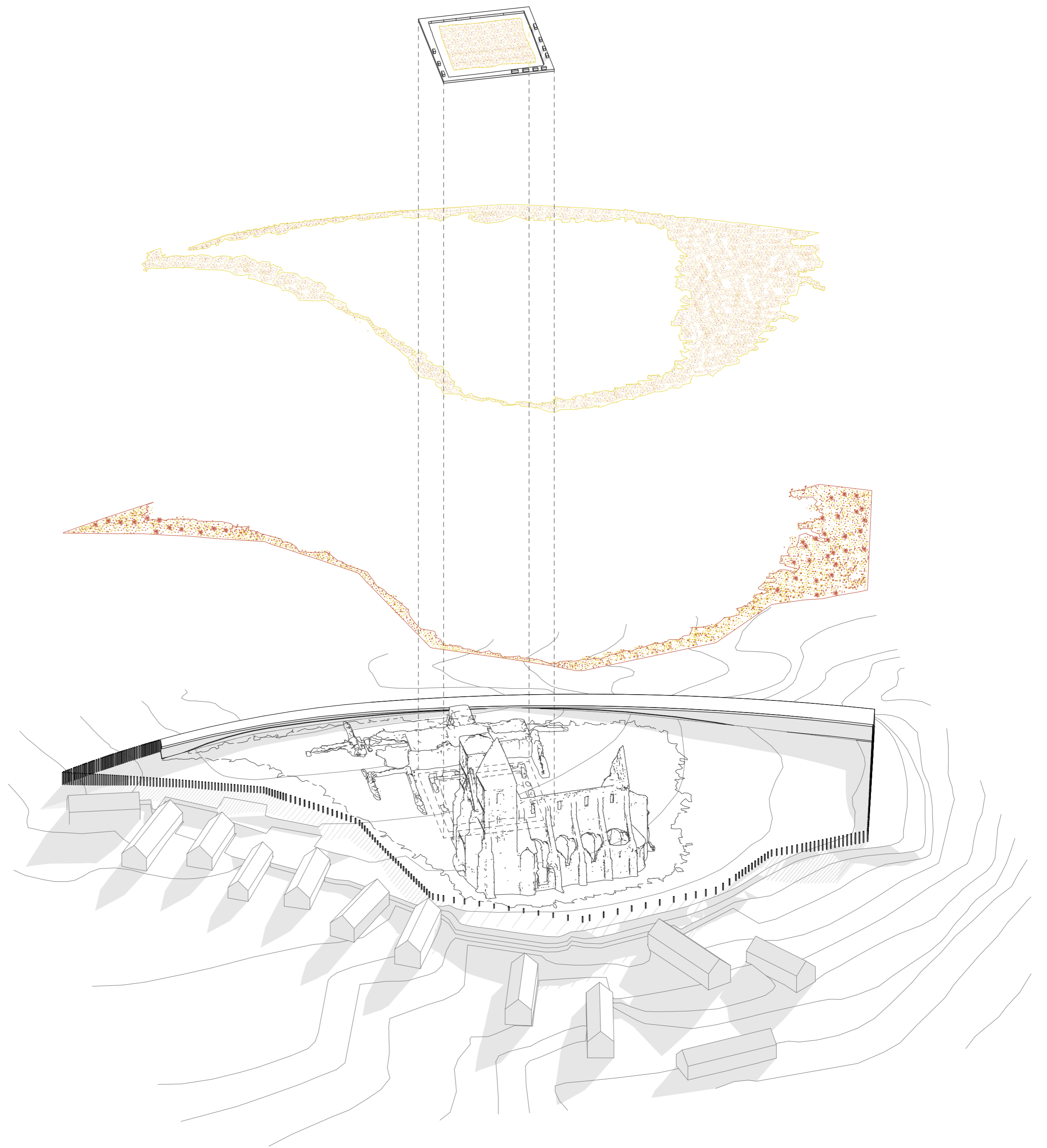
## Tervekhez felhasznált anyagok:

Fehér Krisztina fotói

Dobos Dénes 3D modellje a zsámbéki templomról



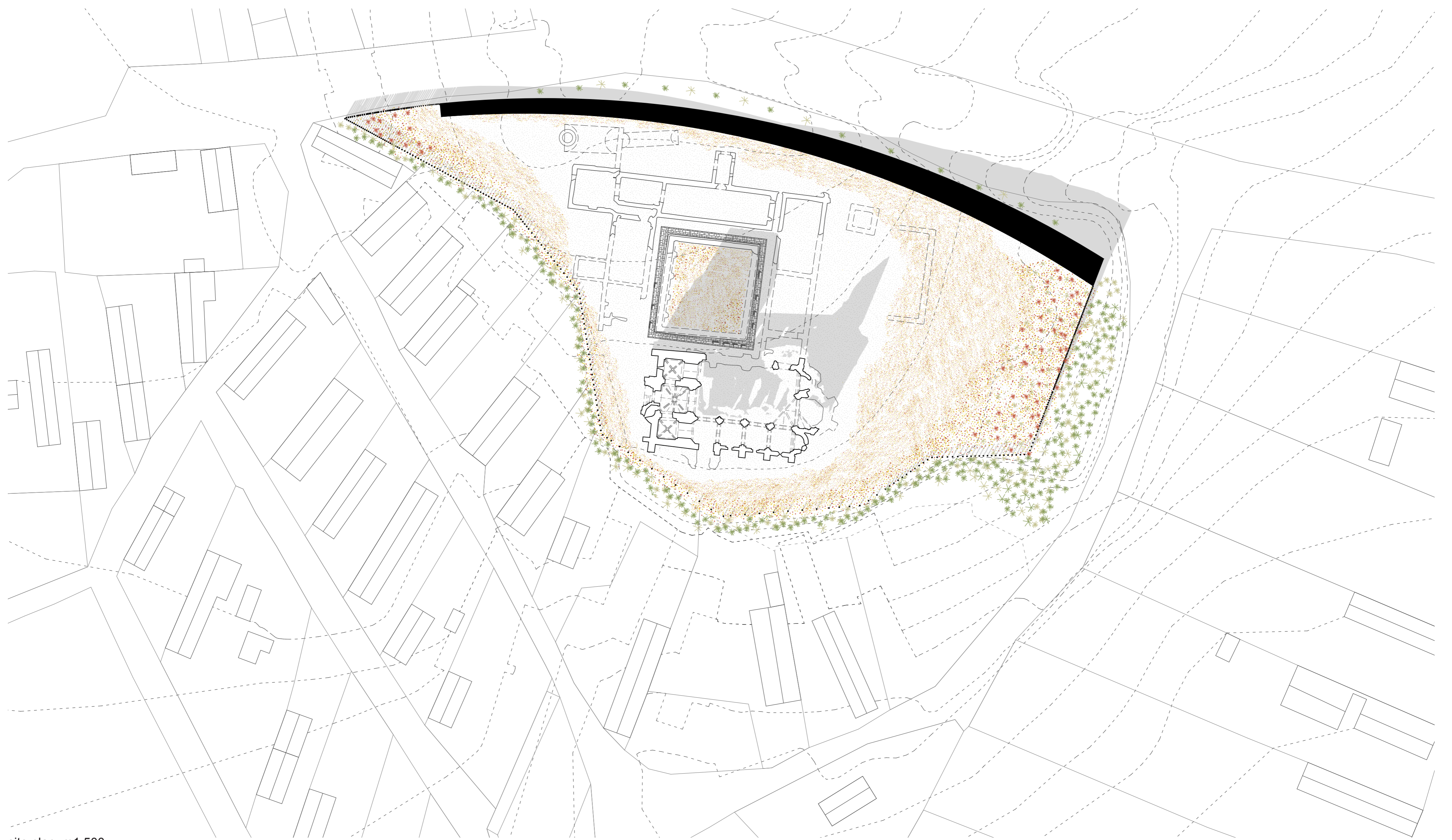
section m1:300



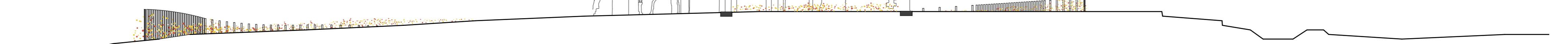
section m1:300



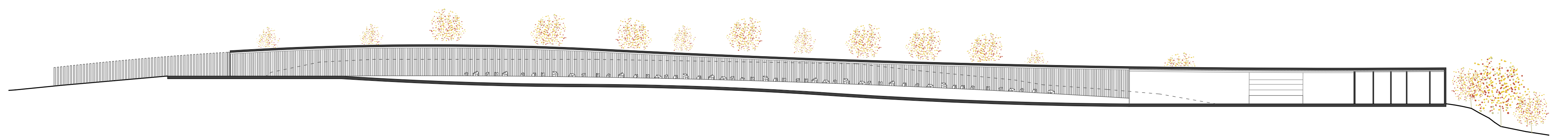




site plan m1:500

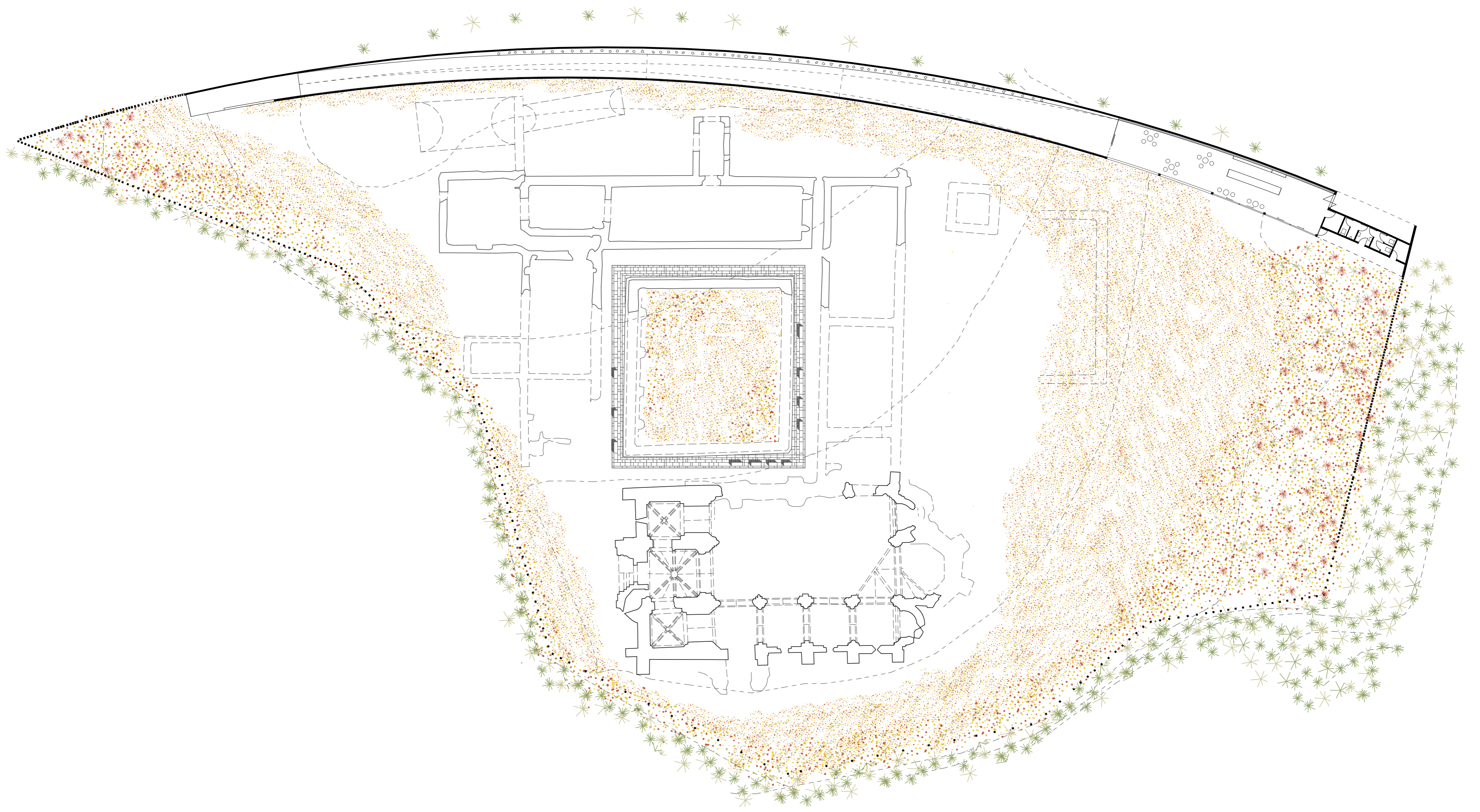


section m1:300



section m1:300

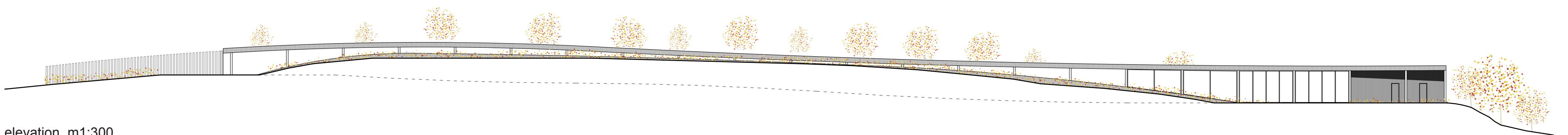




floor plan m1:300



elevation m1:300



elevation m1:300

