

# VALÓSÁG HATÁRÁN

HORVÁTH REBEKA

fy9m7o  
középülettervezés 2  
családi inkubátorház  
2022-23. II. félév  
4. műterem  
konzulens: Szabó Máté

# KONCEPCIÓ

Durva. Finom. Nehéz. Könnyű. Mozgalom. Nyugalom. Múlt. Jelen. Álom. Valóság. Határ. Elmosódás.

Ezen impressziók sora fogalmazta meg bennem egy családi inkubátorház vízióját.

Gödöllő szívében, ahol a városi forgatag a végtelenbe torkollik, található egy buja növényzettel körülölelt, csendes sziget. Erre a kevésbé sem hétköznapi telekre álmodtam egy olyan középületet, amiben egy irodai munkát vállaló szülő nyugalmas munkakörnyezetet élvezhet mindamellet, hogy nem kell aggódnia gyermeke jóléte felől.

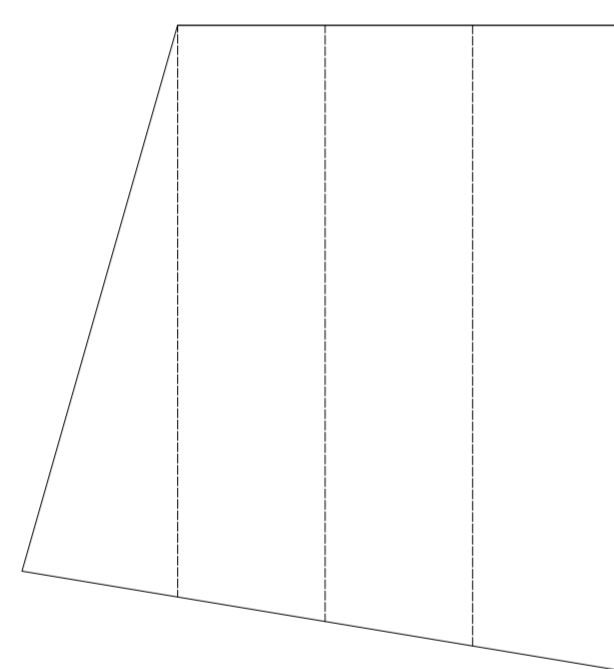
A középület különlegessége, hogy nemcsak az ott dolgozók és gyerekeik kaphatnak bebocsátást, hanem a város lakói is egy kis kikapcsolódás, szocializálódás céljából. Számukra azonban csak a telek elülső oldalán elhelyezkedő két kis udvar és egy belső tér, a közösségi tömb vehető igénybe. Így tehát az épületnek van egy nyilvános és privátabb része, amely pedig a dolgozók és gyerekeik számára nyitott. Ennek érdekében a közösségi tömb ajtókkal elválasztott a másik két kubustól.

A ház elhelyezését számos tényező befolyásolta: a telket szegélyező, burjánzó növényrengeteg, a környező épületek telken való elhelyezkedése és formai világa, a telek geometriája, a zavaró forgalmi zajok, a birtok természetes lejtése, valamint az épület három fő térrésze: a co-working blokk, a gyerekek birodalma, valamint ezen két csoport együttlétére életre hívott közösségi tömb.

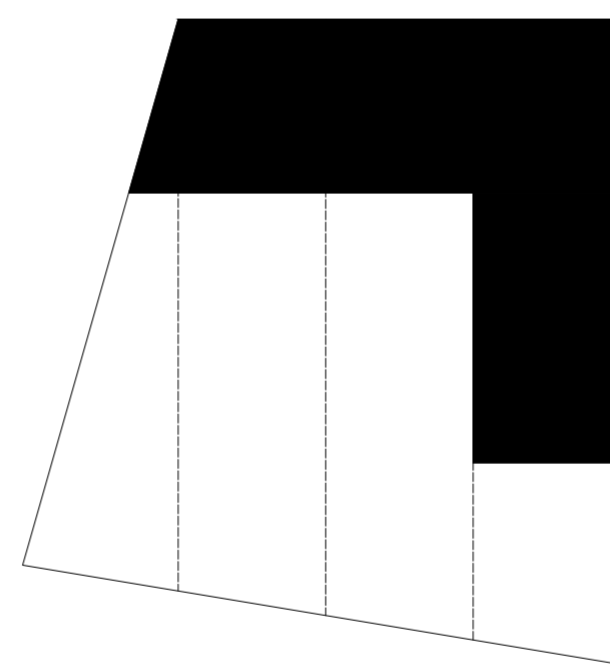
Olyan épületet szerettem volna létrehozni, amely a telket több, kisebb-nagyobb udvarra tagolja szét. A telekre való belépéskor már be is lépünk egybe. Ez egyfajta elő-, vagy megérkező udvarként funkcionál, amelynek bejárata összemosódik a gyalogos forgalom területével, hogy megteremtse a finom átmenetet a ház és a köztér között. Ezen a részen kerül megoldásra szintezés kérdése: az utca szintje és a ház padlója közötti űrt egy rámpa tölti ki, amely kiválóan alkalmas akadálymentes igénybevételre is. A telek tengelyének másik oldalán szintén található egy átriumos zöldudvar az elvonulni és pihenni vágyóknak. A fő udvar, azaz nagy udvar az épület mögött terül el. Fontos szempont volt, hogy ez az udvar a kellemes, nyugalmat sugárzó lombhullató fák felé tekintsen, és az is, hogy hogy mind a dolgozóknak, mind pedig a kicsiknek legyen olyan udvara, amely a városi környezettől egy kicsit el tudja őket vonatkoztatni, valamint, hogy a forgalmi zajokat ki tudják küszöbölni.

Az épület belső térformálását alakította az a gondolat, hogy a bejárat közvetlenül a közösségi térbe forduljon, az legyen a központi elem, ahonnan könnyen elérhetők az irodák és az óvoda területe is, ugyanakkor határt szabjon a dolgozó környezet és a gyerekzsivaj közt.

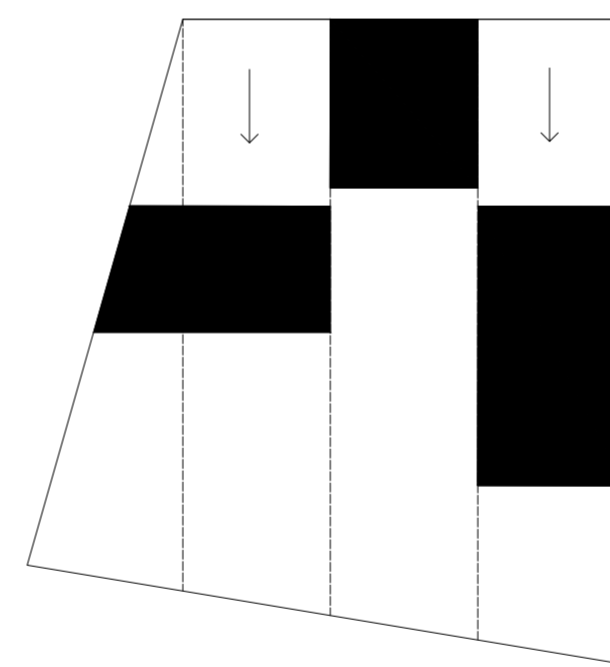
Az épület kubusainak homlokzata egyben környezetébe illeszkedő, egyben formabontó is. A ház egy része betonból készül, azonban annak érdekében, hogy még jobban bevilágítottak lehessenek a terek, a homlokzat felső részén polikarbonát sáv ékelődik be.



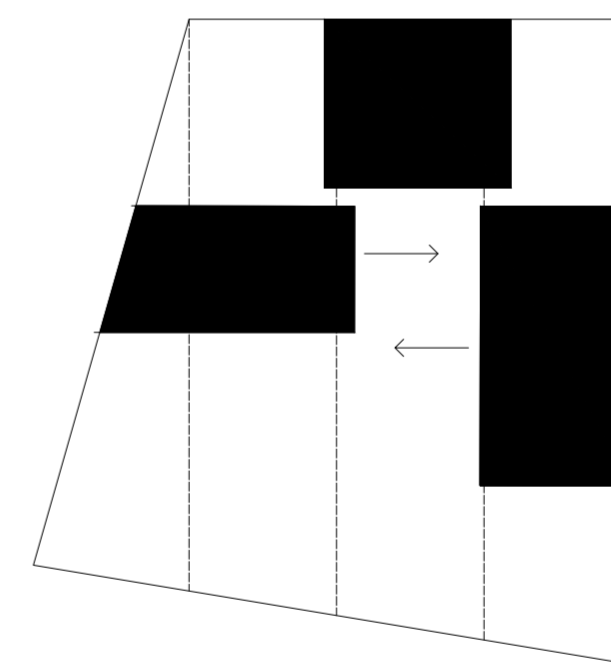
hármastagolás



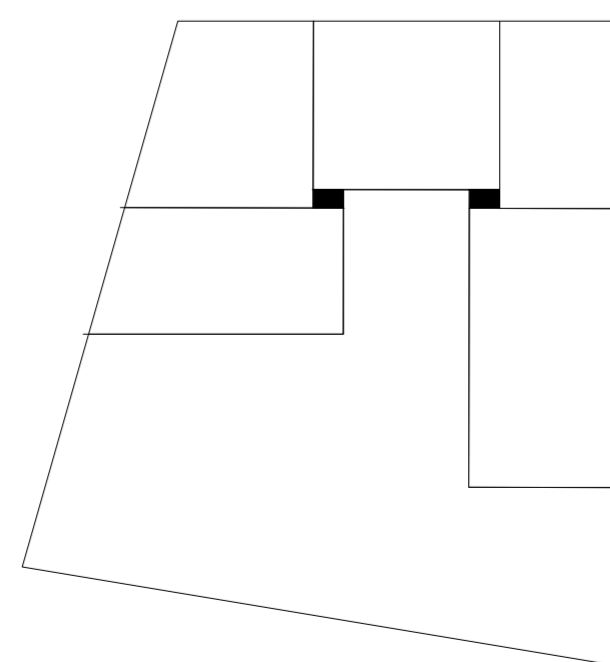
tömeg elhelyezése



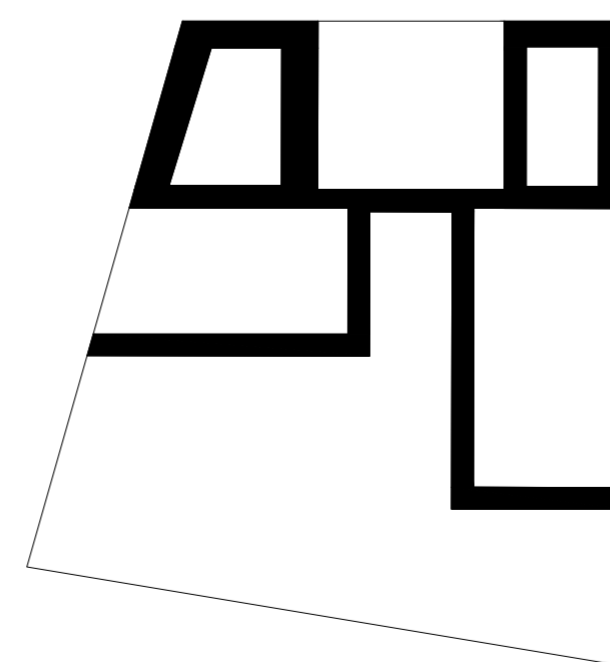
tömegek függetlenes irányú eltolása



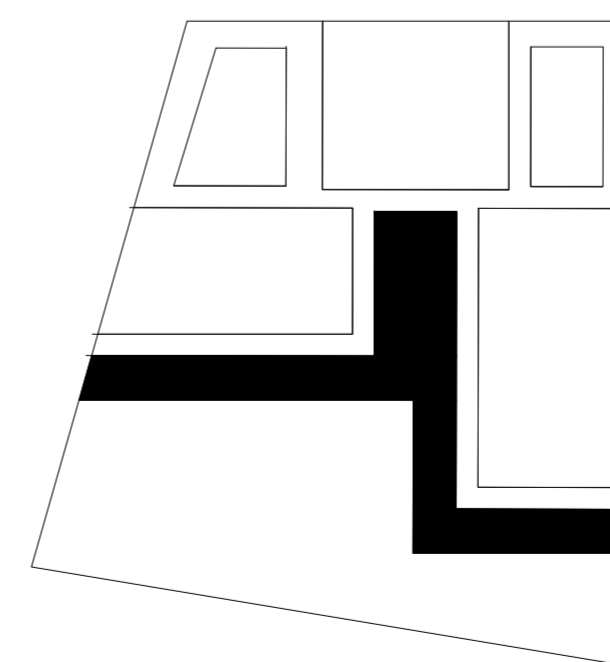
tömegek növelése helyiségek méretezésének megfelelően



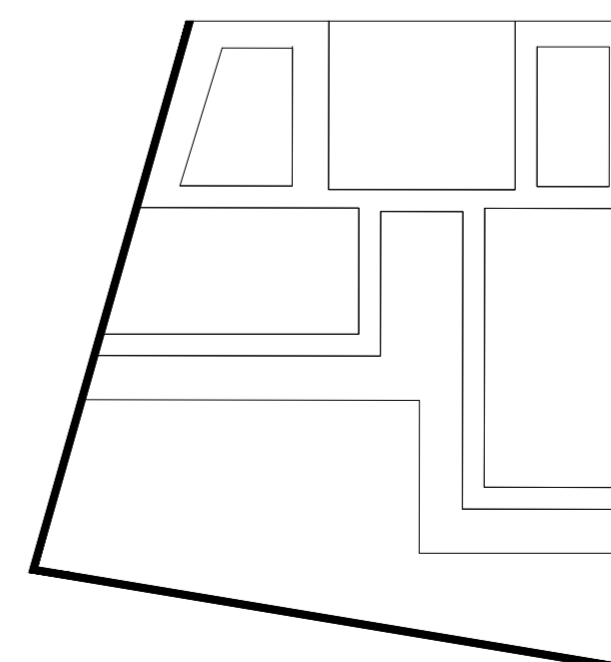
tömegek összekötése folyosóval



tömegek összefogása árkádokkal

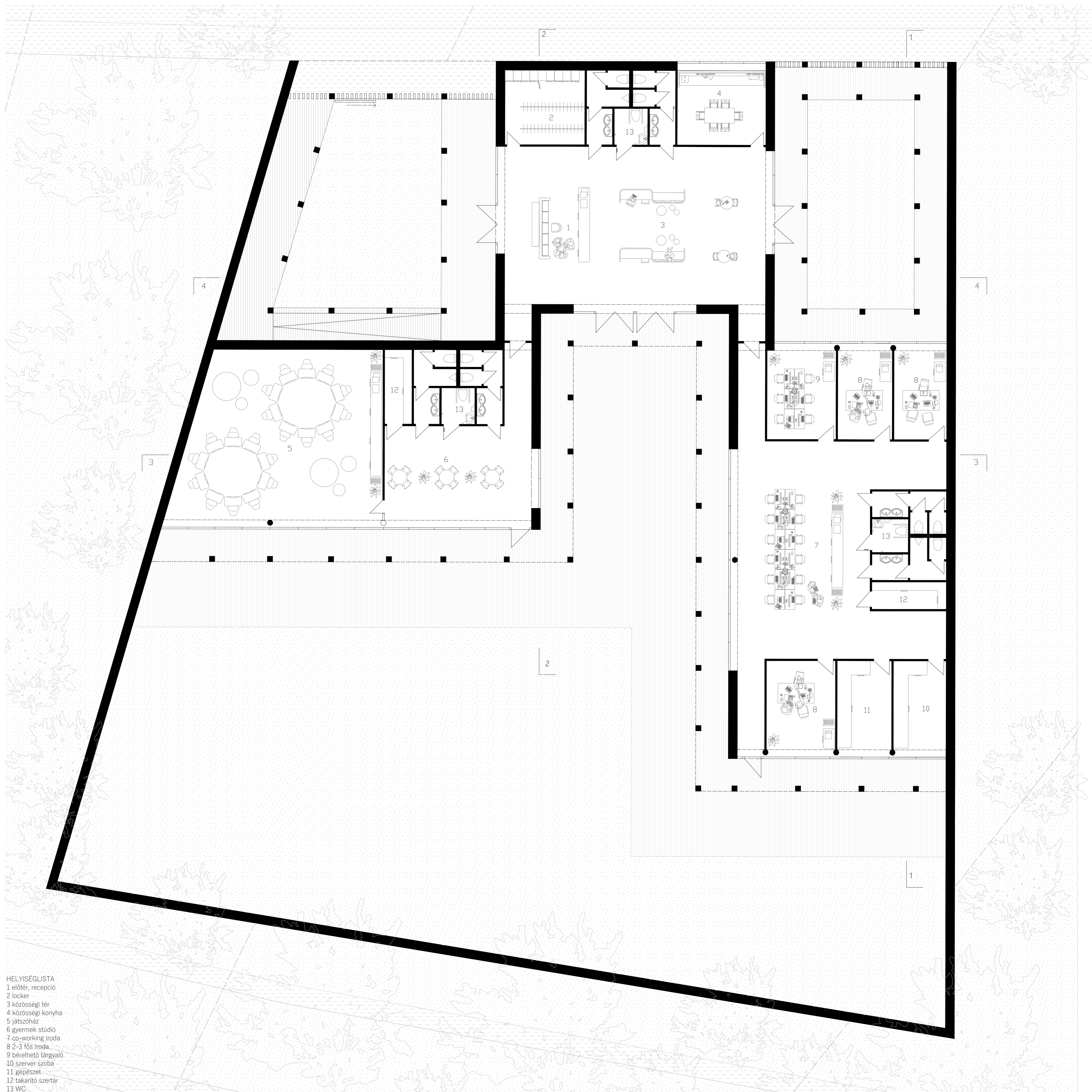


burkolat vonalvezetése



kerítés elhelyezése, kompozíció összefésülése





HELYISÉGLISTA

- 1 előtér, recepció
- 2 locker
- 3 közösségi tér
- 4 közösségi konyha
- 5 játszóház
- 6 gyermek stúdió
- 7 co-working iroda
- 8 2-3 fős iroda
- 9 bérelhető tárgyaló
- 10 szerver szoba
- 11 gépészet
- 12 takarító szertár
- 13 WC

