



- óvoda
- kultúra
- gyermek- és családvédelem
- civil szervezetek
- idősgondozás
- oktatás
- egészségügy
- sport
- étterem, menza
- vendéglátó egységek



a városrész funkcionális vizsgálata

helyszíninfók / meglévő állapot /

Dugonics utca

Korányi Sándor utca



helyszínrajz / meglévő állapot /

előzmények

Józsefváros elmaradottságának problémája már a második világháború előtt is jelen volt. Mára több integrált városfejlesztési és megújulási terv is született a kerület egyes negyedeire, amik nem csak az itt élő szegényebb társadalmi rétegek életkörülményeit próbálják javítani, hanem a városrészt Budapesthez képest felzárkóztatni. 2016-ban jött létre a Magdolna-Orczy Városrehabilitációs Program, aminek fő célja az épületállomány megújítása, bűnmegelőzési program, valamint a lakosok munkaerőpiaci reintegrációja.

A kutatás során bevizsgáltuk, hogy egy társadalom integrációja hosszú és bizonytalan folyamat eredménye. Számos megközelítés létezik, ami különböző szegregátumokra más-ként hat. Tervebben egy olyan szociális intézmény létrehozása a cél, ahol a közösségi élet mellett fontos szerepet kap a tanítás. Ez a tanítás magába foglalja a gyermekek és családjuk fenntartható, egészséges életre nevelését, felzárkóztatását, tehetséggondozását. Lelküzdeni a szakadékokat a társadalmi rétegek között.

tervezési helyszín

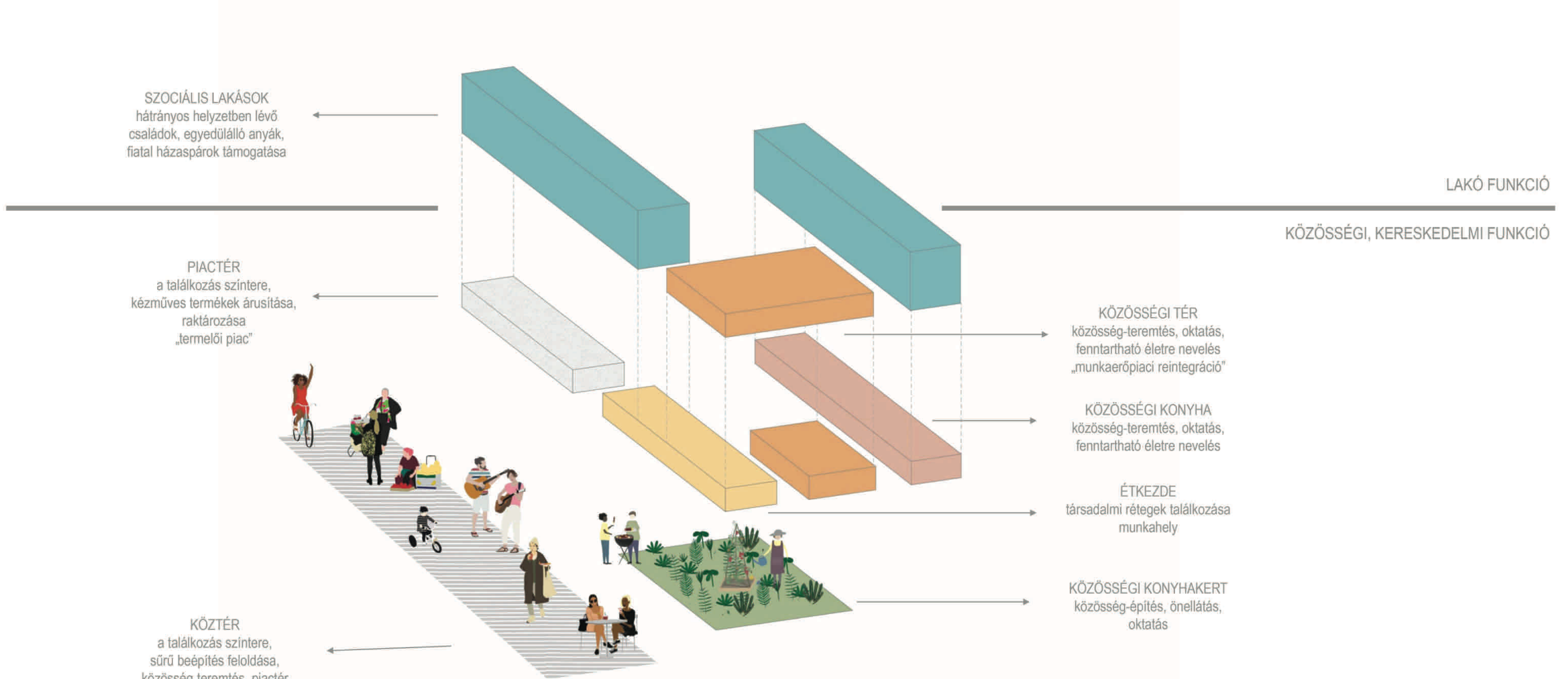
A tervezési terület a Ludovika Campus fejlesztés és az Orczy-program határára helyezkedik el, mindkét programból kirekedve. Köztes helyzete a fejlesztési programok eltérő irányultságából adódik. A tömbben jó minőségű, újonnan épített, valamint felújításra váró klasszicizáló lakóépületek találhatók, és egy szakközépiskola. A tervezési program három felteket foglal magába.

tervezési koncepció

A tervezési program az Orczy-program, valamint a terület vizsgálata, és a különböző rehabilitációs példák alapján jött létre, kihasználva a tervezési helyszín köztes helyzetét. A programhoz illeszkedve kerül kialakításra a tervezett közösségi és szociális központ, magába foglalva egy étkezdét, közösségi tereket és szociális lakásokat.



helyszínrajz / tervezett állapot /



tömegkonceptió

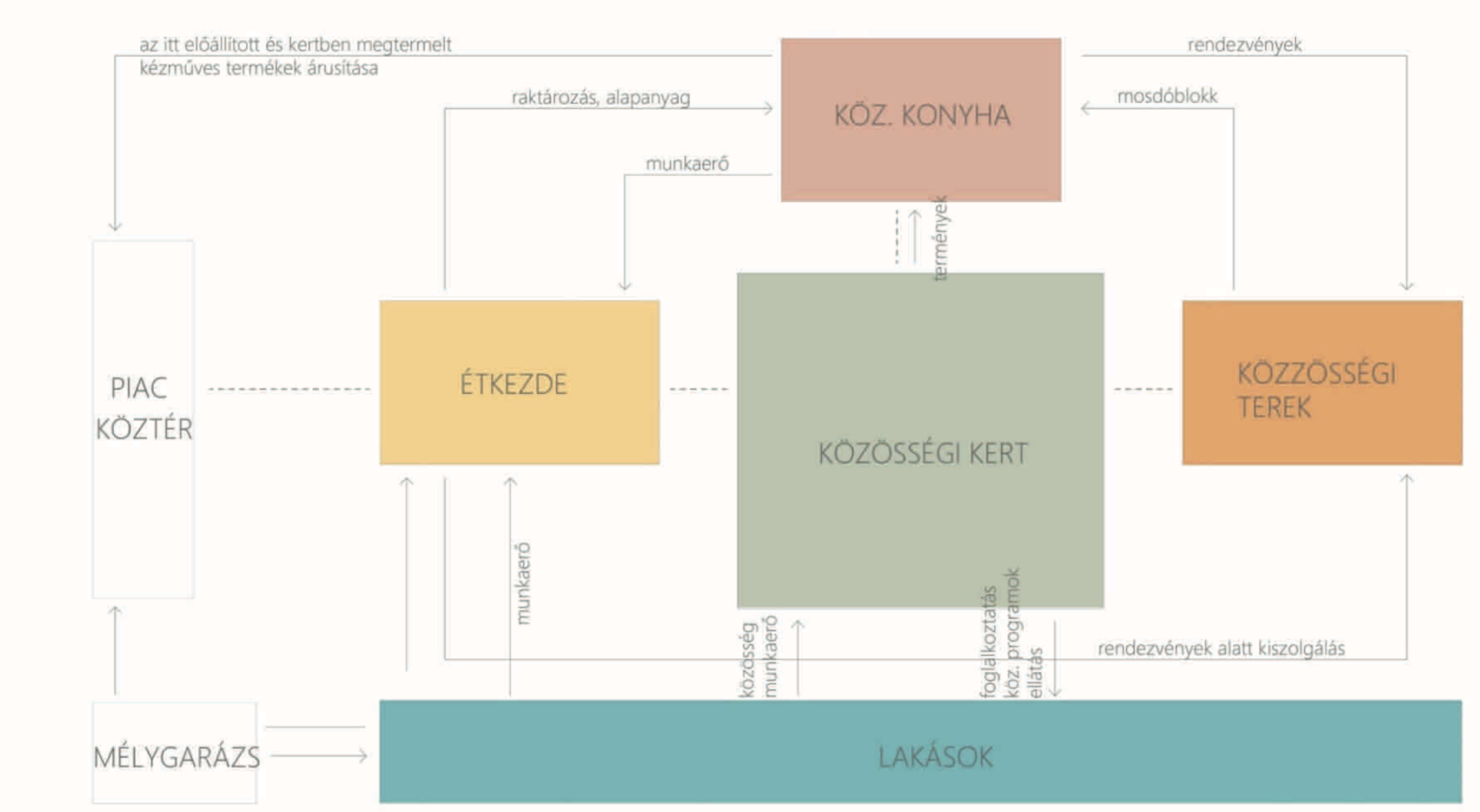


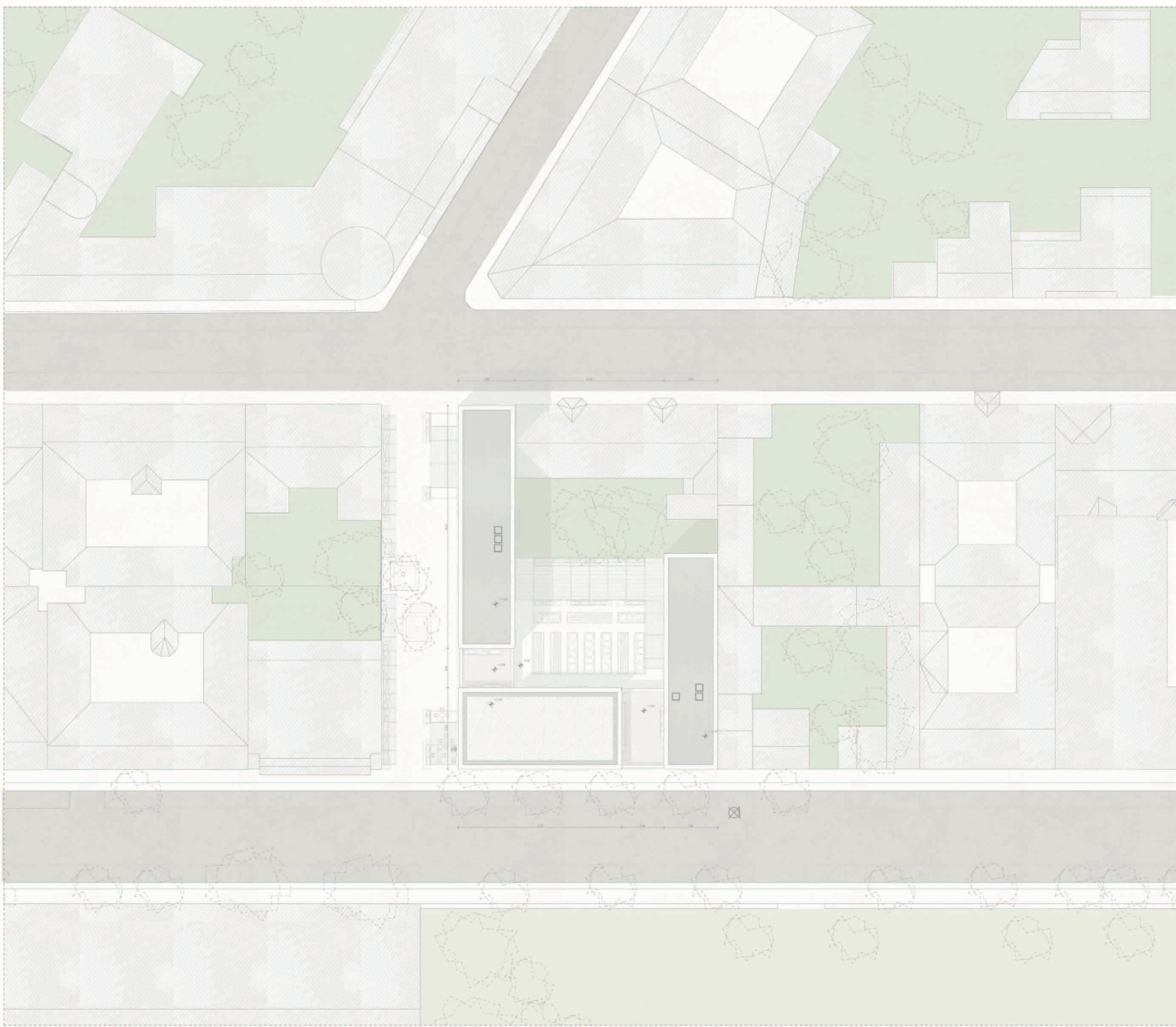
Dugonics utca



Korányi Sándor utca

utcakép / tervezett állapot /





helyszínrajz
m = 1:500



az épület tömege / Korányi Sándor utca felől /



belső udvar / háttérben a közösségi konyha /

beépítés

Az épület keretes kialakítása illeszkedik a környező beépítéshez, az udvar körül elhelyezkedő tömeg intimitást ad a belső térnek. A meglévő északi, klasszicista lakóépület udvara vizuálisan kapcsolódik a belső kerthez, ugyanakkor fizikailag el van határolva tőle. A két utcát összekötő közterület fellazítja a sűrű beépítést, gyakran összekapcsolva a Ludovika Campus területét a negyed belsejével. Az itt megjelenő növényzet a zöld belső udvarok kiterjesztése. Az épület belső kertje napközben szabadon átjárható tér, a földszinten két megnyitással.
Az épület különböző magasságú tömegekből áll. A lakószárnyak négy szint, a közösségi tér két szint magas. Az összefüggő földszinti rész felett a különböző funkcióú tömegek járható tetőkkel különülnek el egymástól. Az alacsonyabb déli közösségi tér kedvez a belső kert benapozásának.



nyugati homlokzat / belső udvar /
m = 1:100



nyugati homlokzat / sétálóutca /
m = 1:100

közösségi terek

A környező épületekre jellemző a funkciók szerinti tagoltság: a földszinten helyezkednek el a vendéglátó és kereskedelmi egységek, felette lakások találhatók. Ez a tagolás jelenik meg az épületen.

A Ludovika Campus felől közelítve az épületben látható egy étkező. A közelben számos kollégium, oktatási és egészségügyi intézmény található, amivel ez a funkció összekapcsolható. Kiszolgálhatja ugyanúgy a Fűvészkert és a Ludovika park látogatóit, mint a helyi lakosokat. Az étkező biztosítja a terület belapcsolódását a város vérkeringésébe. Az étkezőhöz kapcsolódik egy közösségi- és tankonyha, melyet az itt élők mellett a környék lakói is használhatnak szervezett keretek között. Számos példa létezik arra, hogy a művészet és a sport mellett a gasztronómiának is közösségteremtő szerepe van. A főzés iránt érdeklődők főzőtanfolyamokon és különböző programokon vehetnek részt. A tér alkalmas gyermekbörök idején étkezésére, valamint nagyobb családok közös főzésére.

Az étkezőt a közösségi konyhával a belső kert köli össze. A létrehozott vertikális konyhakert terményei alapanyagul szolgálhatnak a főzések során. Az itt termesztett növényeket a szociális lakásokban élő családok gondozzák, és ezeket saját fogyasztásra is felhasználhatják. A belső kert napközben szabadon látogatható, éjszakára kapuval van lezárva.

Az átjárhatóság az épület szociális és közösségi mivoltából fakad. A cél egy olyan épület létrehozása, ahol a közösségi élet mellett fontos szerepet kap a tanítás. Ez magába foglalja a gyermekek és családjuk fenntartható, egészséges életre nevelését, felzárkóztatását, lehetőségkövetésüket. A földszinten található ennek a közösségi funkcióknak a fogadótere és egy ehhez kapcsolódó gyermekmegőrző. A belső kert lugasszerű kialakítása megjelenik a gyalogos használatú közterületen is. A terület alatti mélygarázs korlátozza a növények szabad elhelyezését, ezért került vertikális nandszárban kialakításra. A virággyűjtők szőle padként is szolgálhat az étkező és a piactér előtti lugas nyáron árnyékoló. A Dugonics utca felől kialakított temperált piactér főként rakározásra szolgál, rossz idő esetén kereskedelmi funkcióit tölti be. A közterület különböző rendezvények mellett alkalmas termelői piac tartására, ahol a környékbeli lakosok árusíthatják saját termékeiket.



étkező / hangulatképek /



északi homlokzat / Dugonics utca /
m = 1:100



földszinti alaprajz
m = 1:100



első emelet alaprajza
m = 1:100



déli homlokzat / Korányi Sándor utca /
m = 1:100



pince alaprajza



második és harmadik emelet alaprajza

közösségi tér

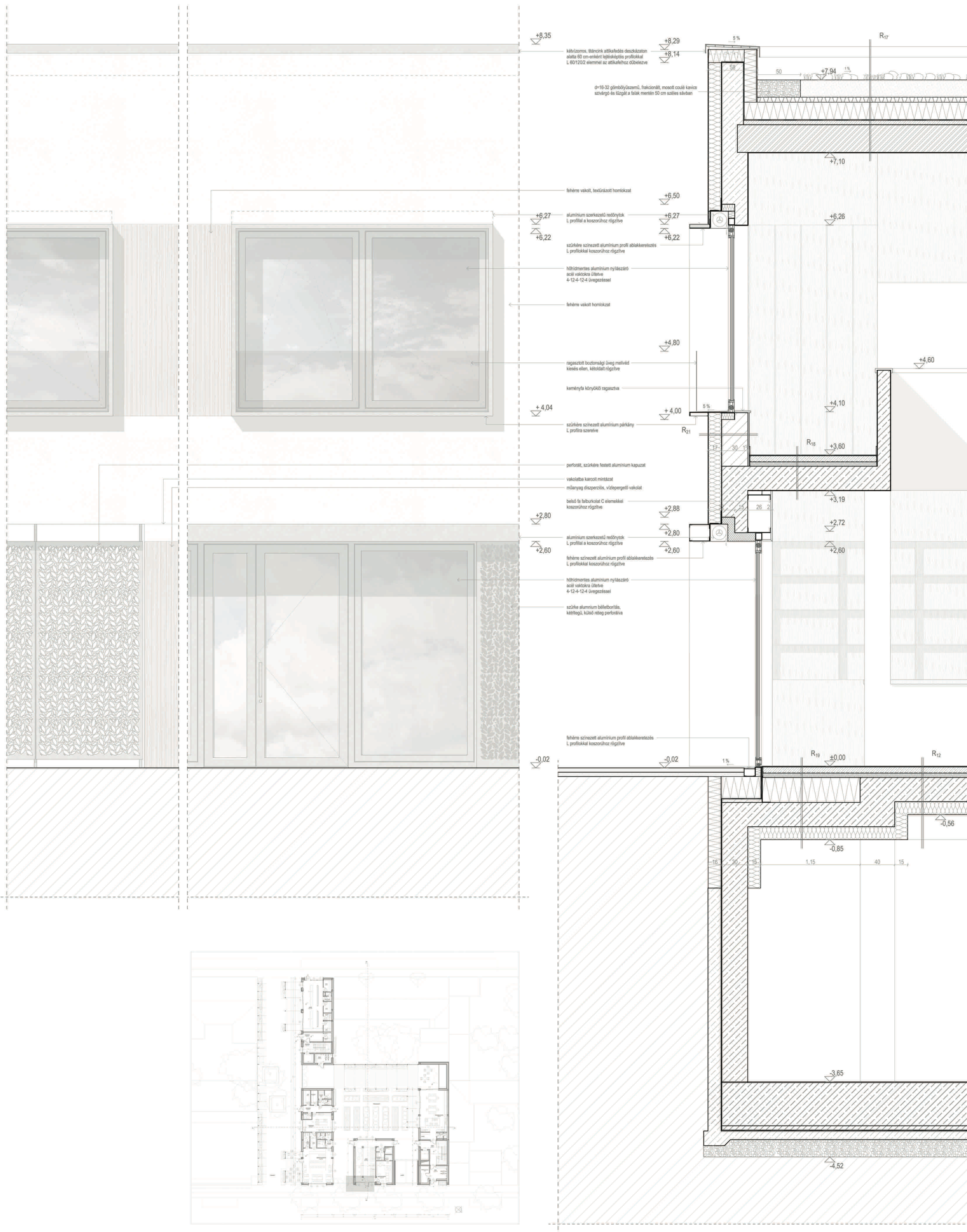
A közösségi tér a déli tömb emeletén található. Ez a tér minden korosztály számára nyújt lehetőségeket. A terek mobilitása alkalmas a különféle programok és foglalkozások együttesére. Fontos, hogy a gyerekek és a fiatalok minőségi szabadidős tevékenységek mellett itt tanácsadáshoz, fejlesztő-felzárkóztató programokhoz jussanak. Emellett – az Orczy-programból kiindulva – a felnőttek is munkaerőpiaci és életviteli tanácsadáson, továbbképzéseken vehetnek részt. A tér a kerületből elköltözött Kapocs Ifjúsági Klub kirendeltségének is helyet adhat. A negyedben a bölcsődék és a gyermekorvosi ellátás hiánya miatt kerül kialakításra a földszinten egy gyermekmegtőző, főként az ide látogató édesanyjak, kisgyermekes családok számára. Védőnői, pszichológiai, logopédiai ellátásra alkalmas terek is kialakíthatók.

A közösségi tér a járható tetőkön keresztül is elérhető az itt lakók számára. A szociális lakások lakóit – a Lélek-Programhoz hasonlóan – közösségi programok segítségével vonja be. Ezek lehetnek közös filmnézések, önéletrajzi programok, játékok, zenés programok.

szociális lakások

A szociális funkciókból kiindulva az épületben kialakításra kerülnek szociális lakások a rossz életkörülmények között élő és hajléktalanság szélén álló, rászoruló családok számára. A Lélek-Programhoz hasonlóan az itt lakók segítséget kapnak az újrakezdéshez: munkavállalási tanácsadáson, különböző közösségi programokon vehetnek részt, bekapcsolódhatnak a közösségi kert termelő folyamatába. A munkaerőpiacra való visszatérés és megfelelő életminőség biztosítása után önkormányzati lakásokba költöznek át, ahol tovább folytathatják életüket.

A lakások minimális mérete az átmeneti otthonoknak megfelelő, szabadon alakítható a beköltöző családok nagyságához igazítva. A konyha kis mérete elősegíti a közösségi konyha használatát. A szociális lakások családok, fiatal házaspárok és egyedülálló anyák számára érhető el. Nem mindegyik lakásban található mosógép, ezért az északi tömb földszintjén egy kis mosóhelyiség került kialakításra.



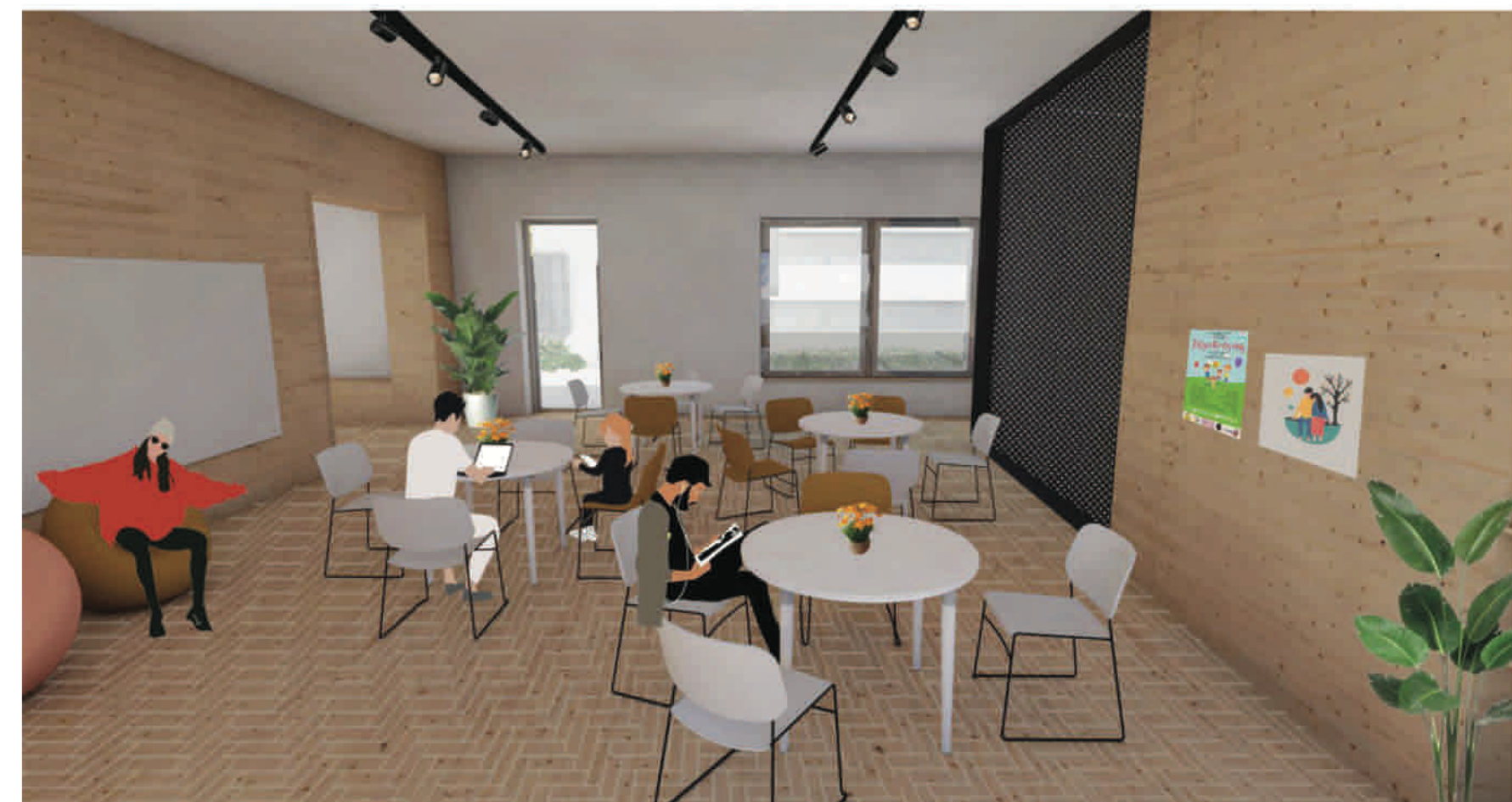
- R₀₁ földszinti padló / konyhákban /**
 0 cm csiszológépi kerámia padlóburkolat
 0 cm rugalmas ragasztó
 0 cm bevonatszigetelés
 7 cm vasalt aljzat padlófűtés csővel
 1 rg PE fólia
 2 cm ásványgyapot hőszigetelés szűztartó réteg
 3 cm ásványgyapot hőszigetelés réteg
 28 cm mozszt vast beton födém
 15 cm faanyag hőszigetelés
- R₀₂ extenzív zöldítés / közösségi tér /**
 20 cm vegetáció és ültetőközpont
 1 réteg 120 g/m² felületi súlyú szűrőréteg
 6 cm formahűzővel expandált polisztirol hőszigetelő drénlemez, szivárgó és víztározó réteg
 20 cm extrudált polisztirol hőszigetelés, kövben letelve, kőzetű lábazattal
 1 réteg 4 mm vastag, F1.1 ajtóval ellátott gőllelzárási membrán SPS-modifika bilumen vastaglemez
 csapadékvíz elvezetés, teljes felületen lényegesen vastagabb
 1 réteg 4 mm vastag, üveggyapot hőszigetelés, SPS-modifika bilumen vastaglemez
 csapadékvíz elvezetés, teljes felületen lényegesen vastagabb
 1 réteg hőszigetelési felületi aljzat
 2 cm kavicsbeton felületi aljzat
 32 cm víg előszelvény, lényegesen kövempaló
 0 cm betű vakolat
- R₀₃ földszinti padló / földemagás /**
 0 cm csiszológépi kerámia padlóburkolat
 0 cm ragasztó
 7 cm vasalt aljzat padlófűtés csővel
 1 rg PE fólia
 2 cm ásványgyapot hőszigetelés szűztartó réteg
 3 cm ásványgyapot hőszigetelés réteg
 28 cm mozszt vast beton födém
 15 cm faanyag hőszigetelés
- R₀₄ földszinti fal /**
 0 cm mélynyomó beton vakolat, rabichlóra felhordva
 15 cm hőszigetelés
 11 cm légrés vakolat
 30 cm PTH NHF Thermo kerámia falazóblokk
 11 cm belső vakolat
- R₀₅ emeleti padló /**
 21 cm parketta
 1 rg alátérő
 7 cm vasalt aljzat padlófűtés csővel
 1 rg PE fólia
 2 cm ásványgyapot hőszigetelés szűztartó réteg
 3 cm ásványgyapot hőszigetelés réteg
 28 cm mozszt vast beton födém
 0 cm belső vakolat



hangulatképek / közösségi tér előtere /



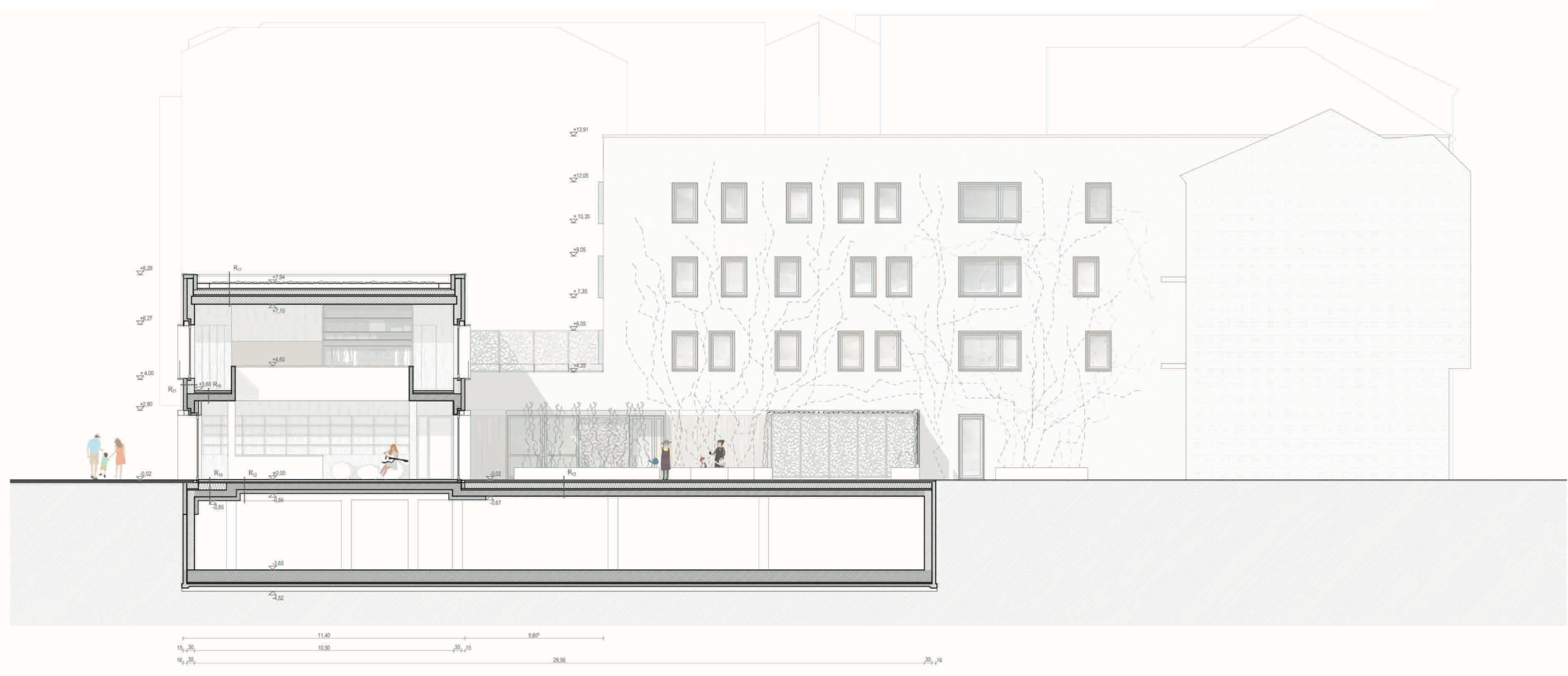
hangulatképek / közösségi tér /



hangulatképek / közösségi tér /



hangulatképek / közösségi tér foglalkoztató tere /



B-B metszet
m = 1:100

homlokzat
 A földszint és a felsőbb szintek eltérő funkciója kivétel a homlokzatra is. A földszint szellőssége, átjárhatósága miatt nagy üvegfelületek kerültek kialakításra. Ezeket keresztül vizuálisan is kapcsolatban maradtunk a belső kerttel. Ezek előtt – az árnyékolás és az értékvédelem miatt – a nyílászáró felső keretében rácsos árnyékoló redőny található. Hasonló az emeleti közösségi tér nyílászáró kialakítása is, de itt a nyílászáró elválasztódik a lakások sáncs árnyékolórendszerétől. Kialakításában különbözik, ugyanakkor megjelenésében hasonló is a közösségi terekéhez. A nyílászáró megmarad, azonban a szerkezet más kialakítású. A kert kapui teljes szélességükben nyithatók, a perforáció mintája a közösségi kertből merít ihletet. Az árnyékoló lamellákon is visszaköszön ez a minta, azonban ott nem láthatunk át rajta. A homlokzat vakolt felület, az ablakok sávjában texturált vakolattal kialakítva. Ez a horizontális tagolás a környező klasszicista épületek részletképzéséhez hasonló. A nagyobb belmagasságú földszint is ehhez alkalmazkodik.

