



DIPLOMATERV
MŰVÉSZETTERÁPIÁS KÖZPONT FIATALOKNAK
Zombor Maja

TÉMAVEZETŐ: SZABÓ LEVENTE DLA
Épületszerkeztani konzulens: Détári György DLA
Gépészeti konzulens: Dr. Harmathy Norbert PhD
Kivitelezési konzulens: Klujber Róbert
Tartószerkezeti konzulens: Orbánné Dr. Csicsely Ágnes

Budapesti Műszaki és Gazdaságtudományi Egyetem
Építészmérnöki kar
Középülettervezési Tanszék
2023/24/I.

"(...) Bizonyos értelemben eredendően nem a neurodivergencia korlátozza az embereket, hanem éppen a mindent meghatározó neurotipikus társadalomhoz szerveződő kultúra és környezet miatt érzik magukat korlátoottnak, és kezdenek el szorongani."

Jenara Nerenberg, *Divergent Mind:
Thriving in a World That Wasn't Designed for You*

INDÍTTATÁS | KALAPÁCS HELYETT MANKÓ

Diplomamunkám témája egy művészetterápiás központ olyan 12-18 éves fiataloknak, akik nem szorulnak mindennapos orvosi ellátásra, azonban állapotukból kifolyólag szükségük van támogatásra ahhoz, hogy meg tudjanak birkózni a mindennapos gondokkal. Célom egy olyan intézmény tervezése volt, ahol az átgondolt építészeti döntések következményeként kialakult terek képesek egy biztonságot nyújtó atmoszférát teremteni a használók számára.

NEURODIVERGENCIA

Napjainkban egyre több fiatalot diagnosztizálnak valamilyen idegrendszeri fejlődési zavarral, mint például ADHD, autizmus spektrum zavar, OCD, és még sorolhatnánk. Az agyi működés zavaraira a 90-es évektől kezdve egyre gyakrabban utalnak a neurodivergencia kifejezéssel. A szóösszetétel első része az agyműködésre, az idegrendszerre utal, a divergencia pedig eltérést jelent. Valójában minden ember agya eltérő módon értelmez, tanul és működik, de a neurodiverz embereknél ez az eltérés jelentősebb. Máshogy gondolkodnak, dolgozzák fel az információkat, tapasztalatokat, és sajátosan kapcsolódnak az őket körülvevő világhoz. Egyes szakemberek szerint a fogalomnak nincs is létjogosultsága éppen amiatt, mert nincs két ugyanolyan ember, azonban valamilyen módon mégis fontos különbséget tenni a neurotipikus és a neuroatipikus működés között azért, hogy könnyebben és hatékonyabban tudjunk segítséget nyújtani azoknak, akiknek igazán szüksége van rá.

A neurodivergencia nem csak egy újabb szinoníma volt a már meglévő fogalmak mellé, hanem egy új felfogás is társult hozzá, mely szerint ez nem rendellenesség, hanem egy veleszületett, vagy valamilyen traumából eredő állapot, melyre nem feltétlenül az a megoldás, hogy stigmatizáljuk a problémát, és megpróbálunk bevetni minden eszközt annak érdekében, hogy a neurodivergens viselkedést felváltsák a társadalom által elfogadott normák. A neurodiverzitás lehet veleszületett (például autizmus), vagy szerzett (traumás agyi sérülés). A legtöbb esetben az eltérő idegrendszeri működés nem "gyógyítható", azonban meg lehet tanulni ezzel együtt élni. A terapeuták és a szűkebb szociális környezet elsődleges feladata az, hogy megkönnyítse az atipikus idegrendszeri működéssel való együttélést.

Környezetük pedig megértéssel, elfogadással, vagy éppen az élettér megfelelő kialakításával megkönnyítheti számukra a problémáikkal járó megküzdést.

Egyedi érzékelésük és gondolkodásmódjuk miatt gyakran rendkívül értékes képességekkel

rendelkeznek, amelyek az iskolában, vagy a munkahelyükön akár előnyökké is válhatnak. Ilyenek például a részletekre való fokozott érzékenység, az innovatív gondolkodásmód, a rendkívül jó memória, vagy a kiemelkedő kreativitás. Ezen tulajdonságok jelentősége azonban könnyen elveszik, a társadalmi normáknak való megfelelés kényszerében. A neurotipikus világban való eligazodás számukra meglehetősen nehéz feladat, és az ezzel való együttélés, a küzdelmek sorozata pedig kirekesztettséghez, stresszhez, depresszióhoz vezethet.

MŰVÉSZETTERÁPIA

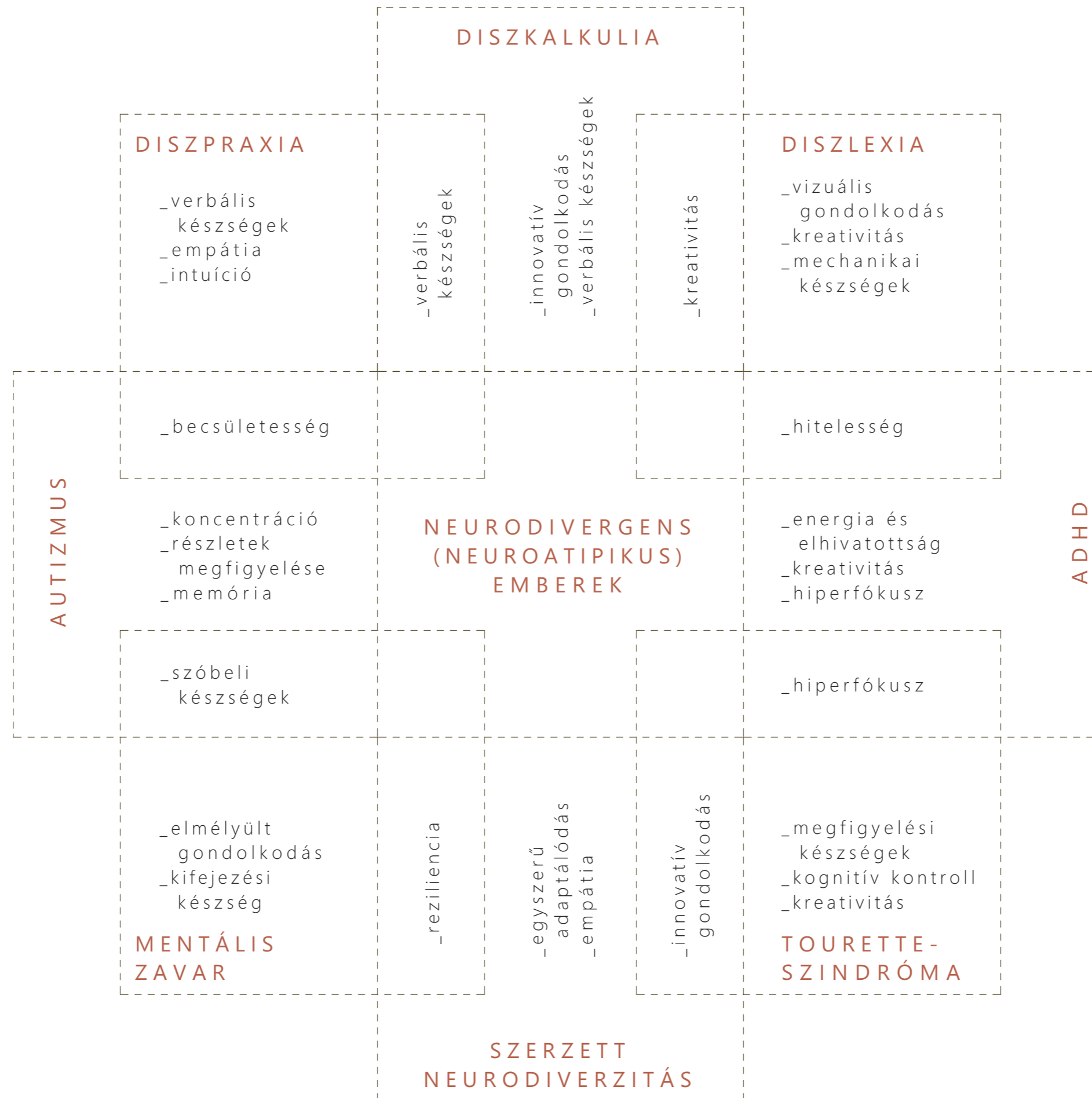
Az egyéni és csoportterápiás kezelések mellett gyakran alkalmaznak művészetterápiát is. Egy művészetterápiás környezetben az általános, sokszor konzervatív oktatási vagy munkahelyi környezettel szemben a terapeuták, foglalkoztatók nem a hiányosságokra fókuszálnak, hanem igyekeznek a páciensek azon a képességeit erősíteni, amelyekben kiemelkedően teljesítenek mindamelllett, hogy a mindennapos életben felmerülő nehezségekkel való megküzdést különböző módszerekkel fejlesztik.

A kreatív folyamat többek közt növeli a boldogságérzetet, mivel felszabadít a negatív gondolatok terhe alól, enyhíti a depresszió tüneteit, megkönnyíti a múltbéli traumák feldolgozását, és segít önbizalmat építeni. Számos különböző művészetterápiás foglalkozás létezik, melyek közül a tervezett épületben képzőművészet terápiára (rajzolásra, festésre, kézműves foglalkozásokra) és zeneterápiára van lehetőség.

Az rajzok, festmények betekintést nyújtanak az ember belső világába, az alkotás során sokszor sokkal könnyebben felfedezhetőek és kifejezésre juttathatók bizonyos érzések és gondolatok, amelyeket sokaknak nehezebbé esik megérteni és kimondani. A plasztikus gyakorlatok, a formálás, alakítás segít a benyomások pontos megfogalmazásában, koncentrációban, és fejleszti a problémamegoldó képességet. A zeneterápia a speciális interakciók segítségével hozzájárul a kapcsolatok, ezáltal pedig a bizalom kialakításához, de fejlesztő hatása van a tanulási képességekre is.



HIÁNYOSSÁGOK HELYETT ÉRTÉKEK



ELŐTANULMÁNY | ÉPÍTÉSZELET ÉS NEURODIVERGENCIA

A terápiás kezelések mellett a szorongás jelentősen csökkenthető, és a komfortérzet jelentősen javítható egy megfelelő környezet kialakításával.

Az idegrendszeri zavarral élőknek való tervezés során az egyik legfontosabb szempont, hogy egy olyan környezetet alakítsunk ki, amiben jók érzik magukat. Szenzoros érzékelésük gyakran sokkal érzékenyebb az átlagnál, ezért erre kiemelten figyelni kell. Ez olyan változtatások bevezetését jelenti, amelyekkel enyhíthető a külső környezet által az érzékszervekre (látás, hallás, szaglás és tapintás) gyakorolt stresszt. Az építészeti tervezésnél számos olyan eszköz áll rendelkezésre, melyek által képesek lehetünk egy sokkal befogadóbb világot teremteni.

RENDELTETÉS	művészetterápia	zeneterem, rajzterem, műhely
	egyéni terápia	elkülönített helyiségek
	csoportterápia	közös helyiségek
TÉRALAKÍTÁS	téri minőségek	közös, félprivát, privát
	térarányok	következetesség, rendeltetés
	térérzékelés	terek megkülönböztetése (pl. burkolatok, színek, belmagasság) szimmetria logikus, jól olvasható alaprajz könnyen felismerhető kijárat
	biztonság	felismerhető, látható kijárat központ köré szerveződő, átlátható alaprajz
SZENZOROS INGEREK	taktilis érzékelés (tapintás)	természetes anyagok különböző textúrák megfelelő hőérzet
	vizuális érzékelés (látás)	színek jelentősége természetes és mesterséges fények szabályozása tükröződés és erős fények kerülése ablakok helyzete és mérete
	auditív érzékelés (hallás)	zavaró hangok kizárása természetes és hangelnyelő anyagok használata
	olfaktórikus érzékelés (szaglás)	levegőminőség javítása (pl. megfelelő gépészet és szellőztetés, növények)

Az érzékszervi ingerekre adott szokatlan reakciókat általában hipo- vagy hiperszenzitív reakcióknak nevezik. A hiperreaktivitást úgy definiálhatók, mint az érzékszervi ingerekkel szembeni alacsonyabb ingerküszöb (ingerkerülés) vagy alacsony toleranciaszint (fokozott érzékenység az ingerekre), a hiporeaktivitást pedig úgy, mint az érzékszervi ingerekkel szembeni magasabb ingerküszöb (csökkent érzékenység az ingerekre) vagy az érzékszervi inger iránti törekvést (ingerkeresés).

Taktilis érzékelés (tapintás)

A taktilis érzékelés, a bőrfelülettel való ingerfelvétel. Fontos a természetes anyagok, különböző textúrák használata és a megfelelő hőérzet. Van, aki jobban szeret egy hagyományos, kemény széken ülni, de lehet, hogy másnak mindenképpen szüksége van egy párnára, mert a kemény felületekkel való érintkezés diszkomfortot idéz elő benne.

Vizuális érzékelés (látás)

A vizuális érzékelést segítő, illetve az azt triggerelő tényezők elkerülése fontos szempont a tervezés során. A színek használatát, azok jelentőségét át kell gondolni. Szükséges a természetes és mesterséges fények szabályozhatósága (árnyékolás, fényforrás színhőmérséklete), és a tükröződő felületek kerülése.

Auditív érzékelés (hallás)

Mindenkit zavarnak bizonyos hangok, azonban a neurodivergens emberek sokszor különösen érzékenyek ezekre, ezért az épület tervezése során egyebek mellett fontos a nyüzsgő utcáktól, terektől való elhatárolás, és a hangelnyelő anyagok használata.

Olfaktórikus érzékelés (ízlelés, szaglás)

Az ízlelés a tervezés szempontjából irreleváns, azonban a szaglásra ható kellemetlen ingerek elkerülhetők a levegőminőség javításával. A megfelelő gépészeti kialakítás mellett a rendszeres szellőztetés és a növények is segítenek ebben.



A tervezési helyszín Szentendre történelmi városmagjában található, ezért a kutatás során főleg erre a részre koncentráltam. A területet átszövi az évszázadokon keresztül formálódó kultúra, az itt élő egykori különböző nemzetiségek hozományai, és célom volt, hogy a művészetterápiás központot látogatók nem csak az épületen belül, hanem a tágabb környezetben is átszellemülhessenek az ott töltött idő alatt.

Történet

Szentendre története a római korig nyúlik vissza, amikor a település (akkori nevén *Ulcisia Castra*) még a Limes egy stratégiai fontos láncszeme volt. A városmag házai és utcái az egykori római utak és épületek romjainak alapjait követik, így alakultak ki az idő múlásával a jellegzetes szűk sikátorok, a zegzugos lépcsők, és a szabálytalan terek.

A 13. században Pilis Vármegye egyházi központjává vált, ekkor a neve már Sanctus Andreas volt. Ebből alakult ki később a Szentendre elnevezés. A vulkanikus eredetű talaj és a kedvező éghajlat miatt a területen elsősorban mezőgazdasággal foglalkoztak, azon belül is szőlő és gyümölcs termesztéssel. A török uralom következtében a település szinte teljesen kiürült a 17. századra. Az újabb felvirágzást a török uralom után beköltöző szerbek, dalmátok, bolgárok és görögök hozták meg, akik mind egy-egy templomot emeltek saját hitük szerint.



Később a település még inkább soknemzetiségűvé vált, miután magyar, német, szlovák és zsidó kereskedők is letelepedtek a területen.

Szentendre a 18. századra egy virágzó polgárvárossá vált. Gazdagságát a kereskedelem, a borkultúra és a különböző céhekbe szerveződő iparosok biztosították. A híres szentendrei szőlő később kipusztult, azonban az különböző ipar- és képzőművészeti ágazatoknak máig nagy jelentőségük van a város életében.

Szentendre népessége a 19. század végétől hirtelen növekedésnek indult, ezzel együtt egyre több mezőgazdasági területet kapcsoltak hozzá. A lakosság száma mára már meghaladta a 27 ezer főt.



Fortepan, Tóth Lajos, 1968



Fortepan, Gara Andor, 1957



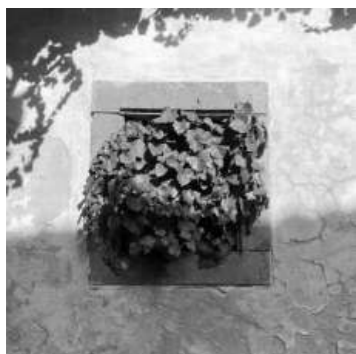
Fortepan, Vozárik Edit, 1958

Morfológia

A kanyargós, macskaköves utcák szabálytalan hálózata az egykori római utak és épületek romjainak alapjait követik, így alakultak ki az idő múlásával a jellegzetes szűk sikátorok és a szabálytalan terek.

Az épületek többsége zárt sorúan kapcsolódik egymáshoz az utcafronton, a központból kifelé haladva ez a fajta beépítés fellazul, azonban a térfalak megmaradnak, mivel a vastag kő vagy téglakerítések ott is kizárják a külvilágot. Az épületek kertjeiben udvaraiban zajló élet rejtve marad, kivéve persze ott, ahol az középületek, vendéglátó egységek megnyitják kapuikat.

Az épületek többsége zárt sorúan kapcsolódik egymáshoz az utcafronton, a központból kifelé haladva ez a fajta beépítés fellazul, azonban a térfalak megmaradnak, mivel a vastag kő vagy téglakerítések ott is kizárják a külvilágot. Az épületek kertjeiben udvaraiban zajló élet rejtve marad, kivéve persze ott, ahol az középületek, vendéglátó egységek megnyitják kapuikat.



Építészeti karakterek

Az utcák síkjából kilépve a Templom térről magastető házak sokasága tárul a szemünk elé, Szentendre tető-tájképe. A több száz éves épületek között keresve sem találunk olyat, melyben derékszög van, vagy melynek ereszvonala párhuzamos lenne a talajjal, de épp ez a régi emlékeket őrző, különböző kultúrák által formált sokszínűség alkotja magát az egységet. Szentendre egykor híres bortermelő város volt. erre utalnak az alapincézett épületek, és a homlokzati rendszerből kilépő kisebb ablakok, melyek szőlőledobó nyílásként szolgáltak. A régi épületek kőből és/vagy téglából épültek. Többnyire vakolat díszíti a házakat, de akad köztük néhány vakolatlan épület is.



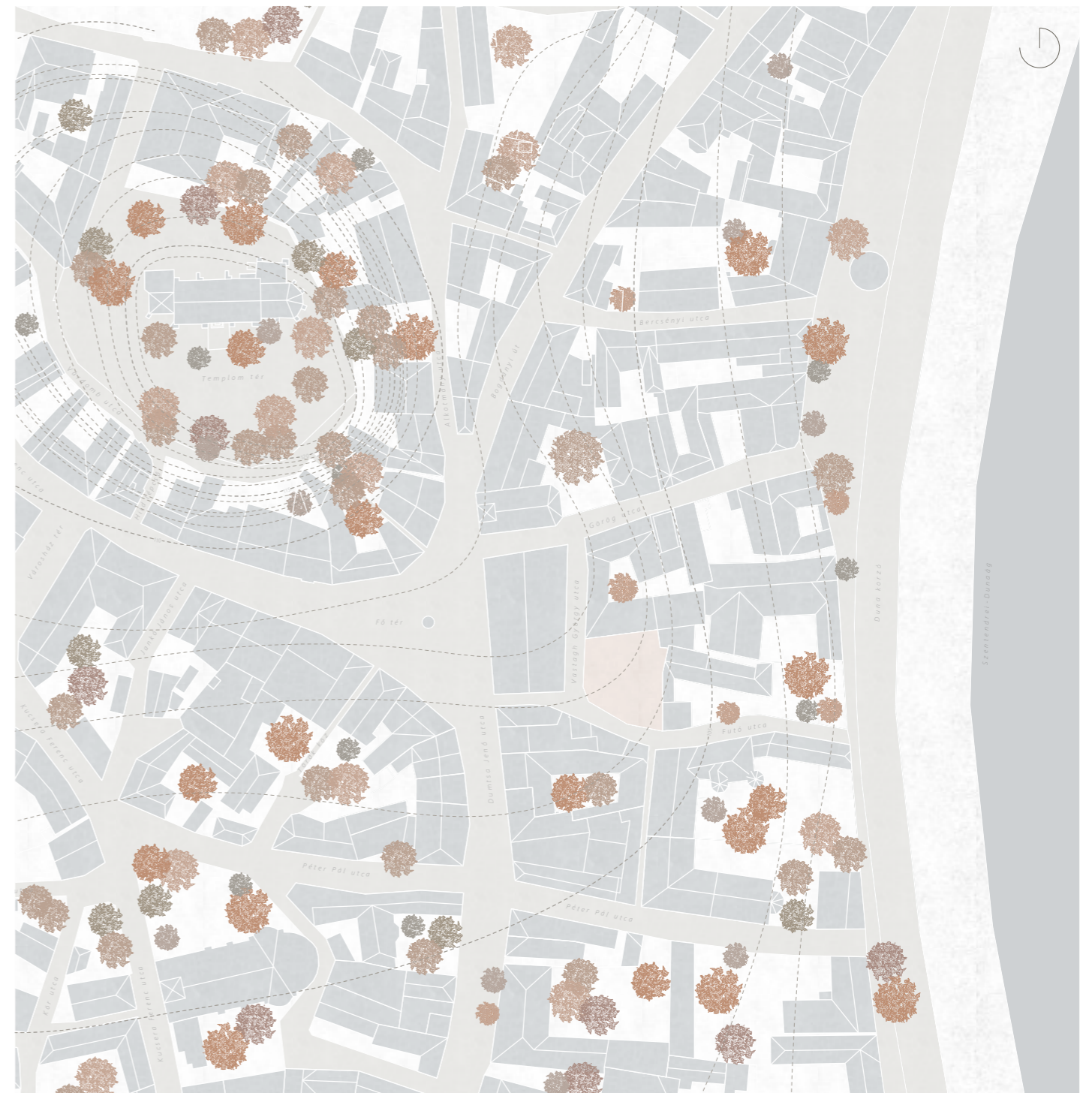
kanyargós, macskaköves utcák



térfalakkal határolt utcák és terek



belső udvarok



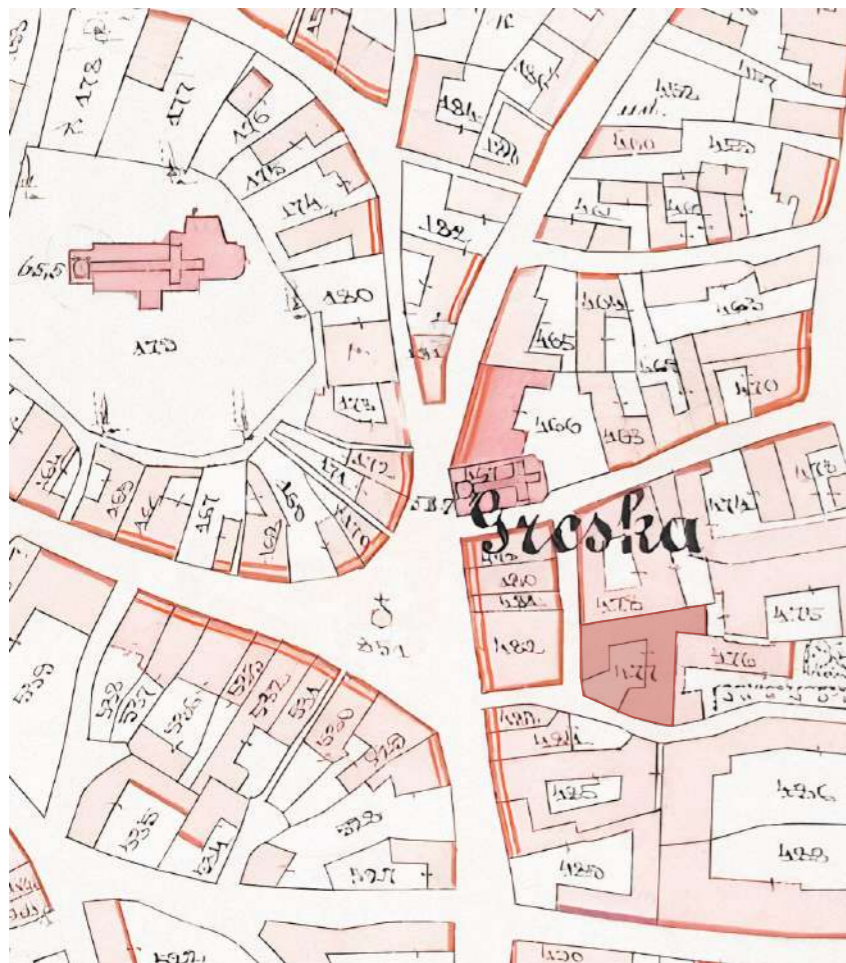
TERVEZÉSI TERÜLET

A tervezési terület a Fő tér szomszédságában, a Szentendrei képtár mögött található saroktelek a Futó utca és a Vastagh György utca metszésében.

Az épület Szentendre értékes belvárosi területére, nem pedig a perifériára helyezése reprezentálja a neurodivergens emberek befogadását, integrációját.



A központi helyzet ellenére a képtár mérete és tömege miatt nem zavaró tényező a téren nyüzsgő tömeg zaja. A Fő térről a betekintve a Futó utcába, éppen rálátunk a terület jelenlegi kapujára. Ezt a tervezés során is figyelembe vettem. Az 1885-ös kataszteri térkép szerint a telken álló épület belső udvaros, a szomszédos épületekhez zárt sorúan kapcsolódik, és a telket határoló utcák kereszteződése felé nyílik meg.



KONCEPCIÓ

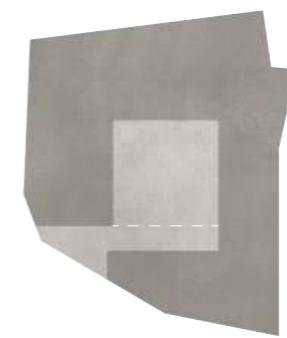
Az épülettömeg kialakítása során az egyik vezérelv az egykori, 19. századi beépítés kortárs átiratának megvalósítása volt. Ez a beépítés segítette azt a törekvést is, hogy az épület kifelé zárjon, és befelé nyíljon meg igazán, illetve azt hogy létrejöhessen egy növényzettel beültetett központi udvar, és egy rejtettebb kert. Az építészeti koncepció a beépítési szándék, a helyi építészeti karakter és a rendeltetésből adódó igények találkozásának keresztmetszetében rajzolódott ki.

A helyi építészeti karakterekre utalva a tervezett épület is magastető, vakolt falazatú, bleső udvaros, és külső homlokzatán különböző méretű szabálytalanul elhelyezett megnyitások jelennek meg.

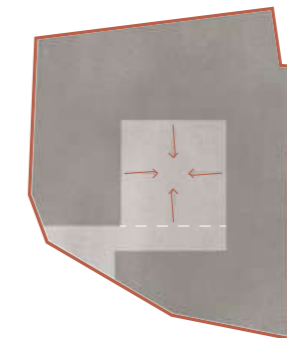
Az épület külső, szabálytalan nyíláselrendezésű homlokzatának, és belső, szabályos geometriai szerkesztésű homlokzatának kontrasztja miatt az épület egyaránt reflektál a történelmi városmag jellegzetességeire, és igazodik a használók igényeihez. Emellett az előzetes kutatásból leszűrve fontos volt még a kifelé vezető út hangsúlya, az eltérő rendeltetésű terek eltérő belsőépítészeti világa, és különböző minőségű térrészek kialakítása.



19. századi beépítés



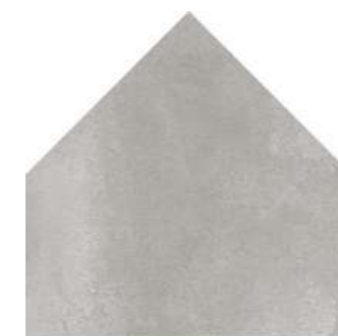
eredeti beépítés kortárs átírata



kifelé zár - befelé nyit



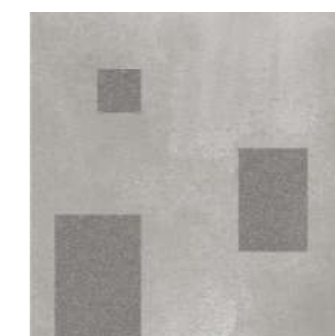
belső udvar, rejtett kert



magastetők



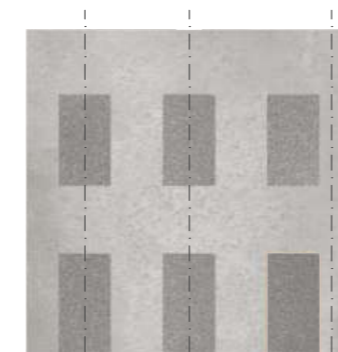
vakolt falak



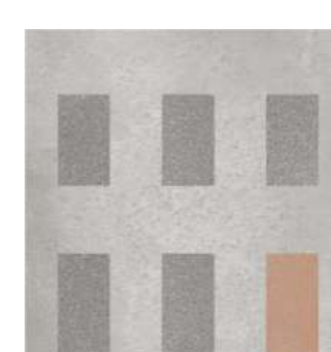
különböző megnyitások



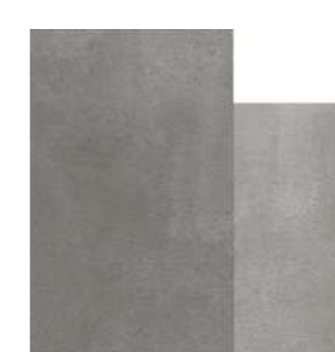
belső udvarok



geometriai rend



látható kijárat



eltérő terek (belmagasság, burkolatok, színek)



privát, félprivát és közösségi terek



AZ ÉPÜLET

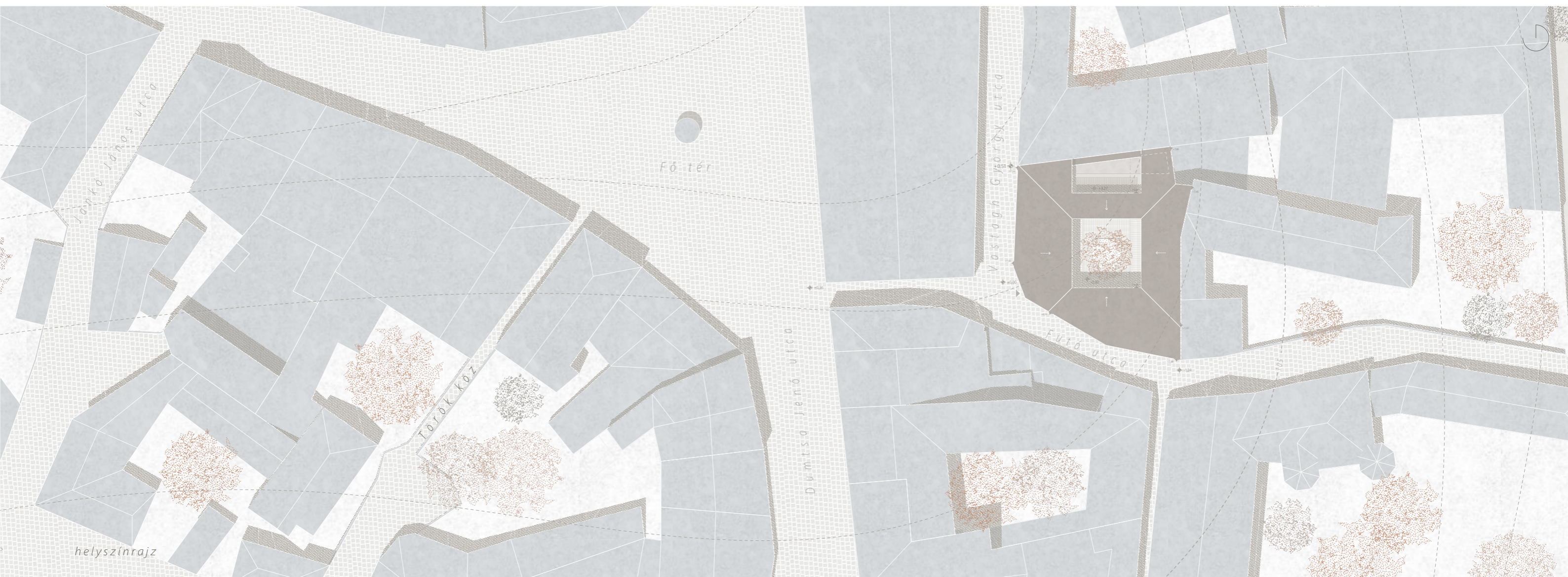
A művészetterápiás központ egy kétszintes, alapincézett, félnyeregvetős, belső udvaros épület strukturált mézsvakolattal,

A szentendrei mintát követve befelé nyílik meg, azonban az érdeklődők előtt sincs rejtve teljesen. Az utcára nyíló ablakokon át betekintést nyerhetnek a fiatalok mindennapjaiba, és akár ellátogathatnak a szervezett kiállításokra, eseményekre is.

A tervezett épület elsősorban képző- és zeneterápiás műhely. A kreatív foglalkozások után általában szükség van elemző, reflektív csoportos vagy egyéni megbeszélésekre.

A közösségi helyiség, illetve a foglalkoztató termek alkalmasak az ilyen típusú csoportterápiákra is, az egyéni terápia pedig külön erre kialakított szobákban történik.

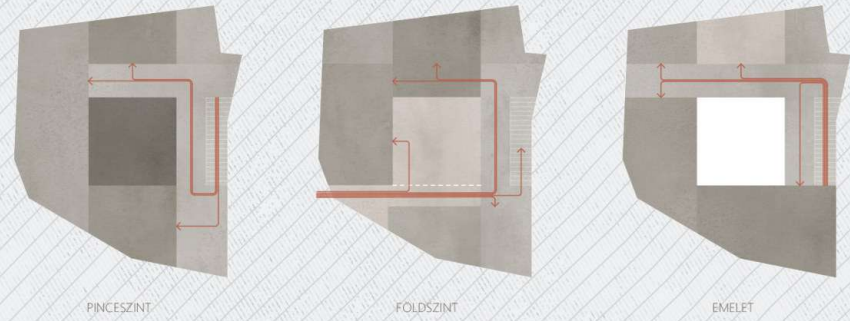
A tervezés során különböző minőségű (privát, félprivát, közösségi), biztosságot sugalló, következetes arányú terek kialakítására törekedtem. Szintén fontos a térérzékelés, a mentális térkép fejlesztésének segítése, ami a különböző rendeltetésű helyiségek eltérő kialakításával lehetséges (például más-más burkolattal, színekkel, belmagassággal).



ALAPRAJZI KIALAKÍTÁS

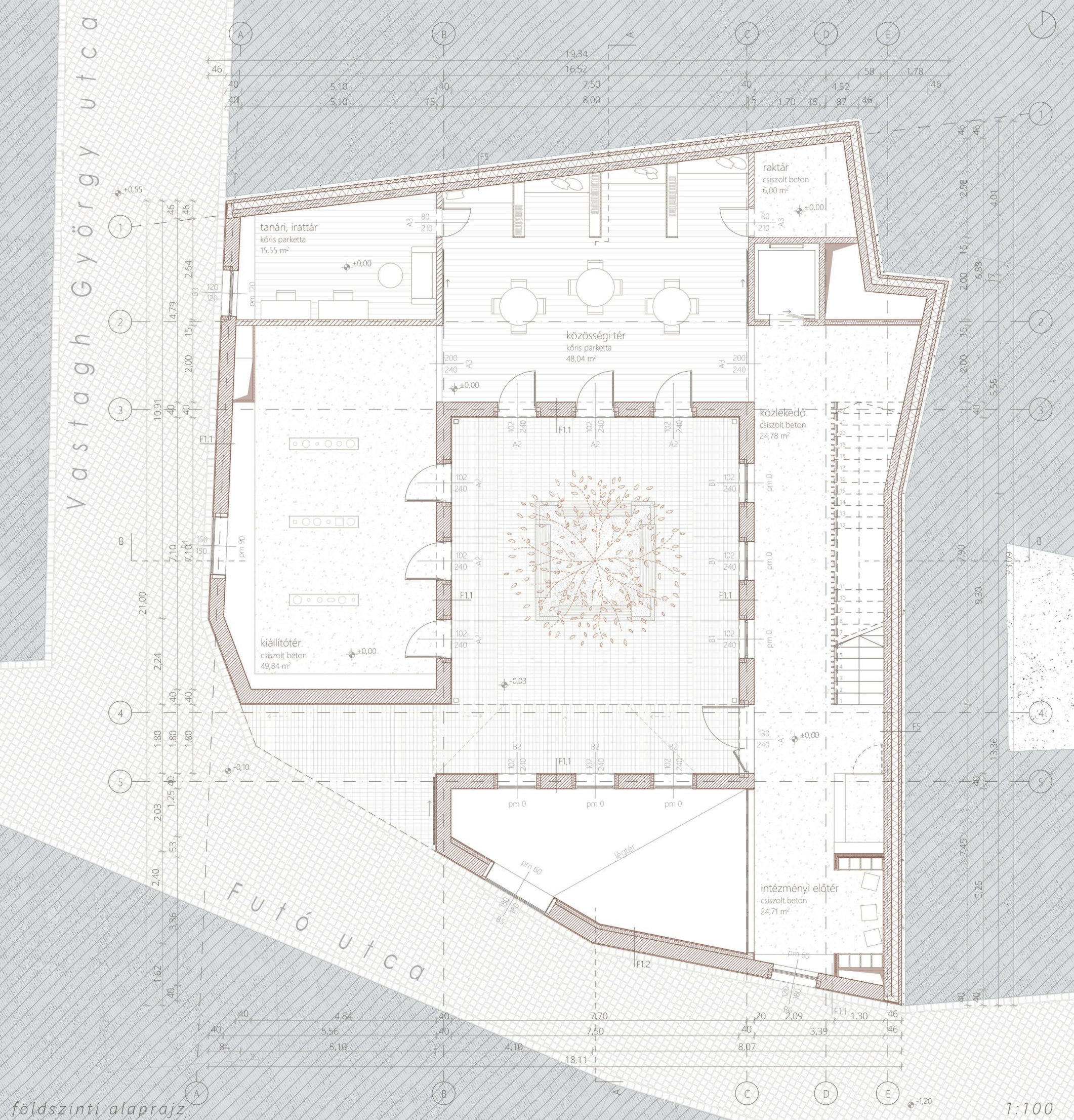
Az alaprajz kialakításánál alapvető volt egy érthető, jól olvasható belső rendszer szerkesztése. A bejárat helyzetét a Futó utca tengelye határozta meg. Akár úgy is értelmezhető, hogy a telekhatárnál az utca kettéválik, bekúszik a telekre, és a belső udvarban végződik.

A négyzetes udvar áthatja az épület térszervezését, feltárását, egy folyamatos tájékozódási pontként szolgál.

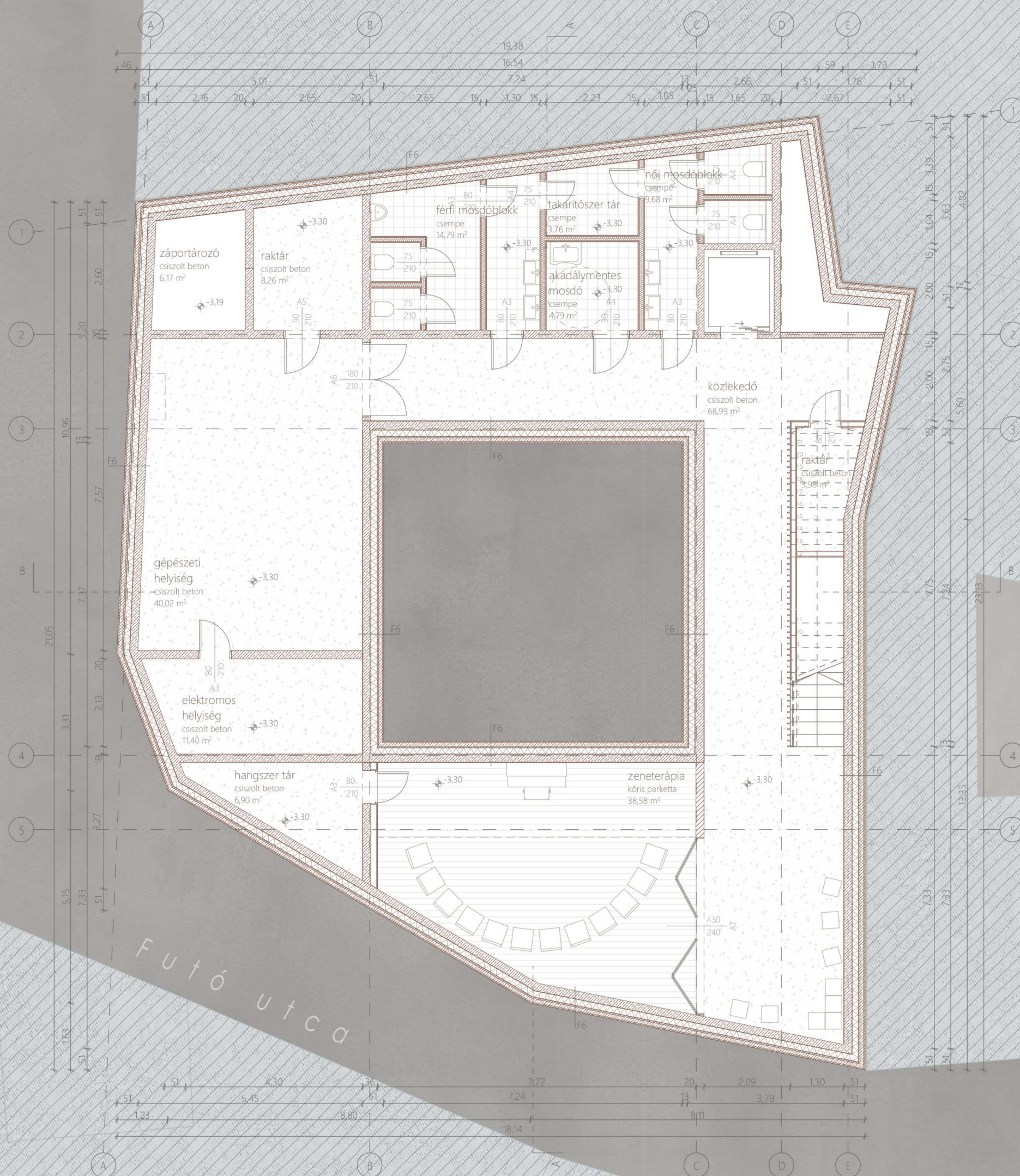


Az épületbe egy fedett-nyitott előtéren keresztül haladva lehet bejutni. Bár a ház elbújik a képtár mögött, de ezzel a gesztussal mégiscsak érdekessé, hívogatóvá válik azok számára, akik tekintete a Futó utcára téved a Fő téren sétálgatva.

Az elsődleges, nagyobb terek az udvar négyzetének négy oldala mentén húzódnak végig, míg a kisebb helyet és kevesebb természetes fényt igénylő helyiségek a külső kontúrvonal északi sarkaiban találhatóak.



Vastagh György utca





a-a metszet







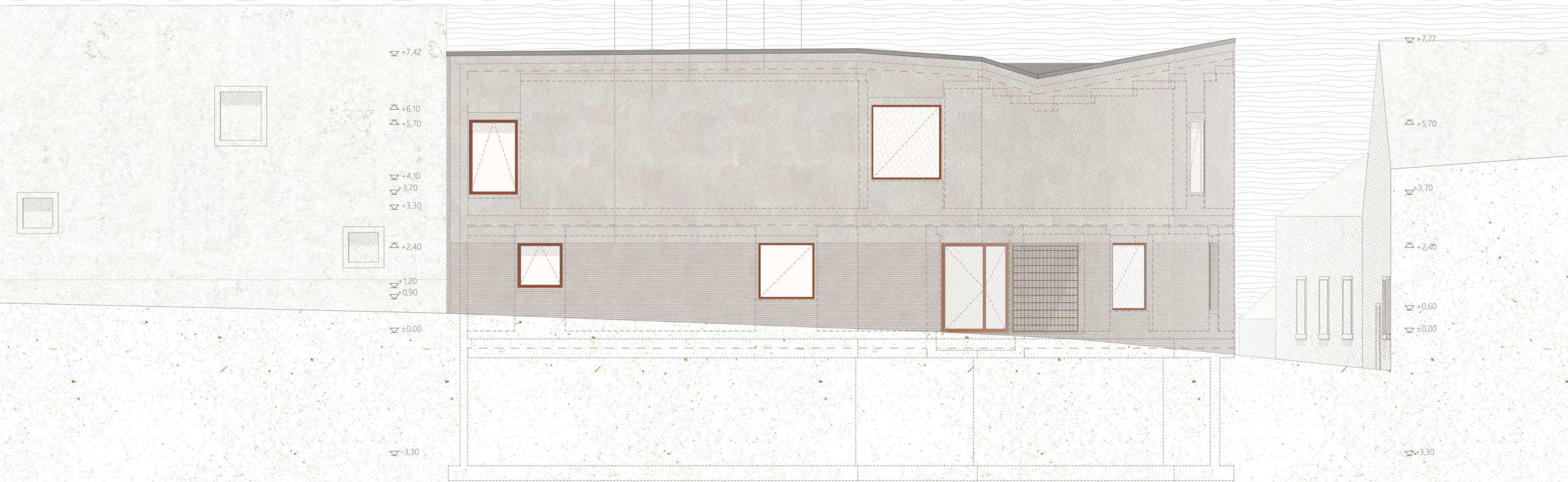


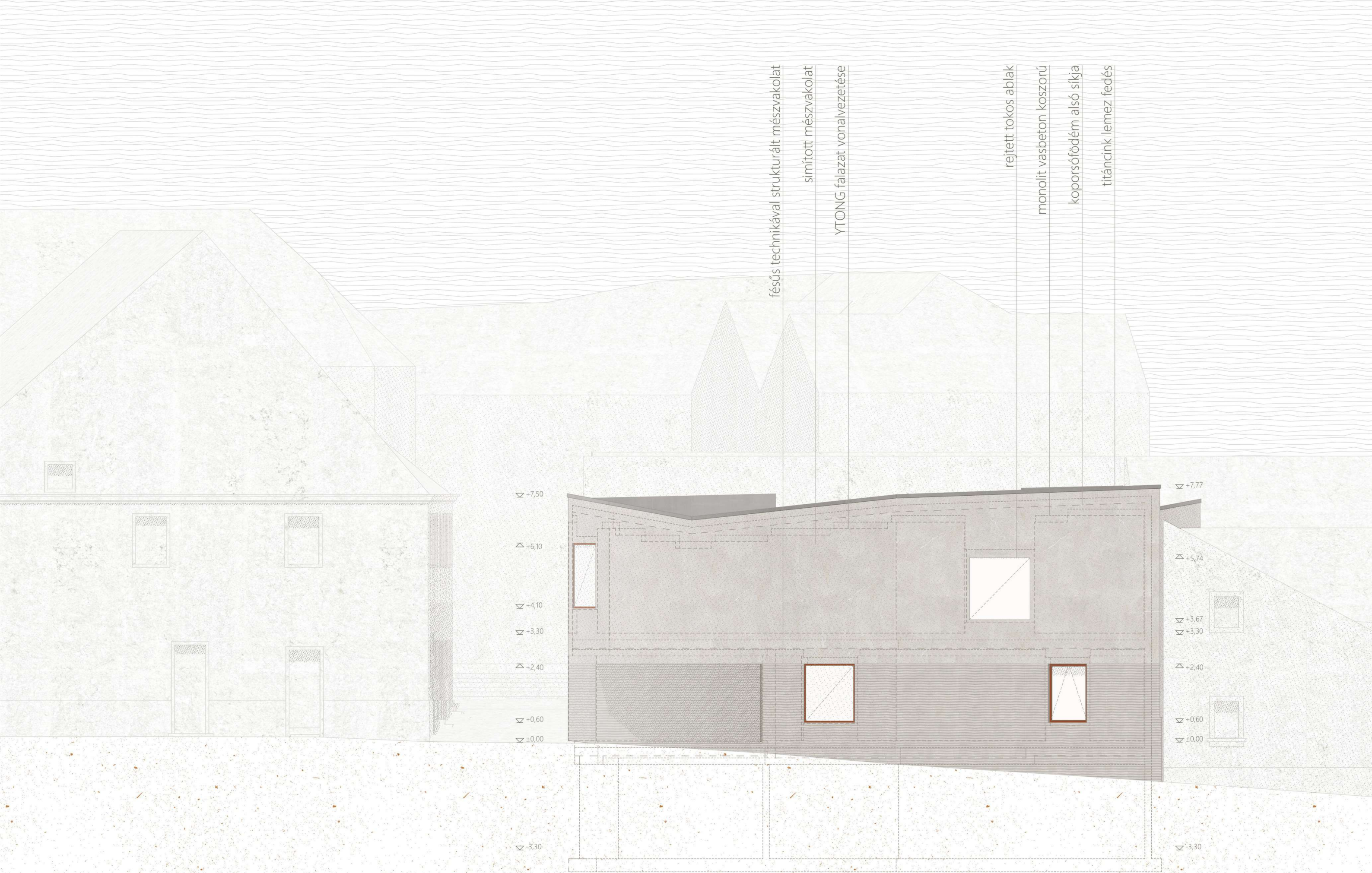
HOMLOKZATOK

Fontos volt, hogy egy történelmi ihletettségű épületre valódi vakolat kerüljön, ezért az alapvető külső falfelületeknél a falazat hőszigetelés nélküli. A lábazatnál a hőszigetelés cementkötésű építőlemezzel, a vasbeton koszorúknál fagyapottal egészül ki.

Bár nagy figyelmet fordítottam az épület homlokzatainak kialakítására, ezeket a való életben sosem látnánk teljes egészében. A telket határoló két szűk utcáról az épületből mindig csak egy kis töredék látható.

fésűs technikával strukturált mészvakolat
simított mészvakolat
YTONG falazat vonalvezetése
monolit vasbeton koszorú
koporsófödém alsó síkjára
titáncink lemez fedés





fésűs technikával strukturált mészvakolat

simított mészvakolat

YTONG falazat vonalvezetése

rejtett tokos ablak

monolit vasbeton koszorú

koporsófödém alsó síkja

titáncink lemez fedés

▽ +7,50

△ +6,10

▽ +4,10

▽ +3,30

△ +2,40

▽ +0,60

▽ ±0,00

▽ -3,30

▽ +7,77

△ +5,74

▽ +3,67

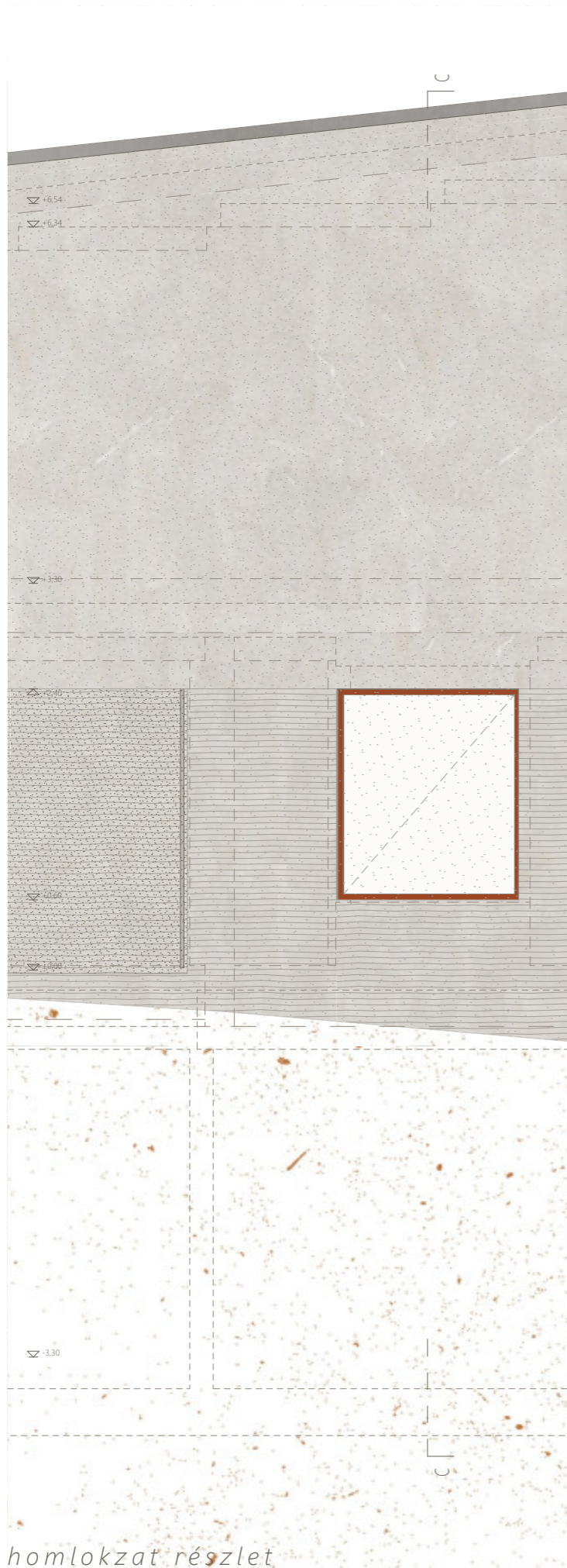
▽ +3,30

△ +2,40

▽ +0,60

▽ ±0,00

▽ -3,30



homlokzat részlet

