

EGYENES LABIRINTUS

szerzők: Kis Flóra, Tóth Tamara

konzulens: Kemes Balázs DLA

BME Építésztechnológiai Kar

Középülettervezési Tanszék

Építészet és emlékezet Stúdió

TDK 2023

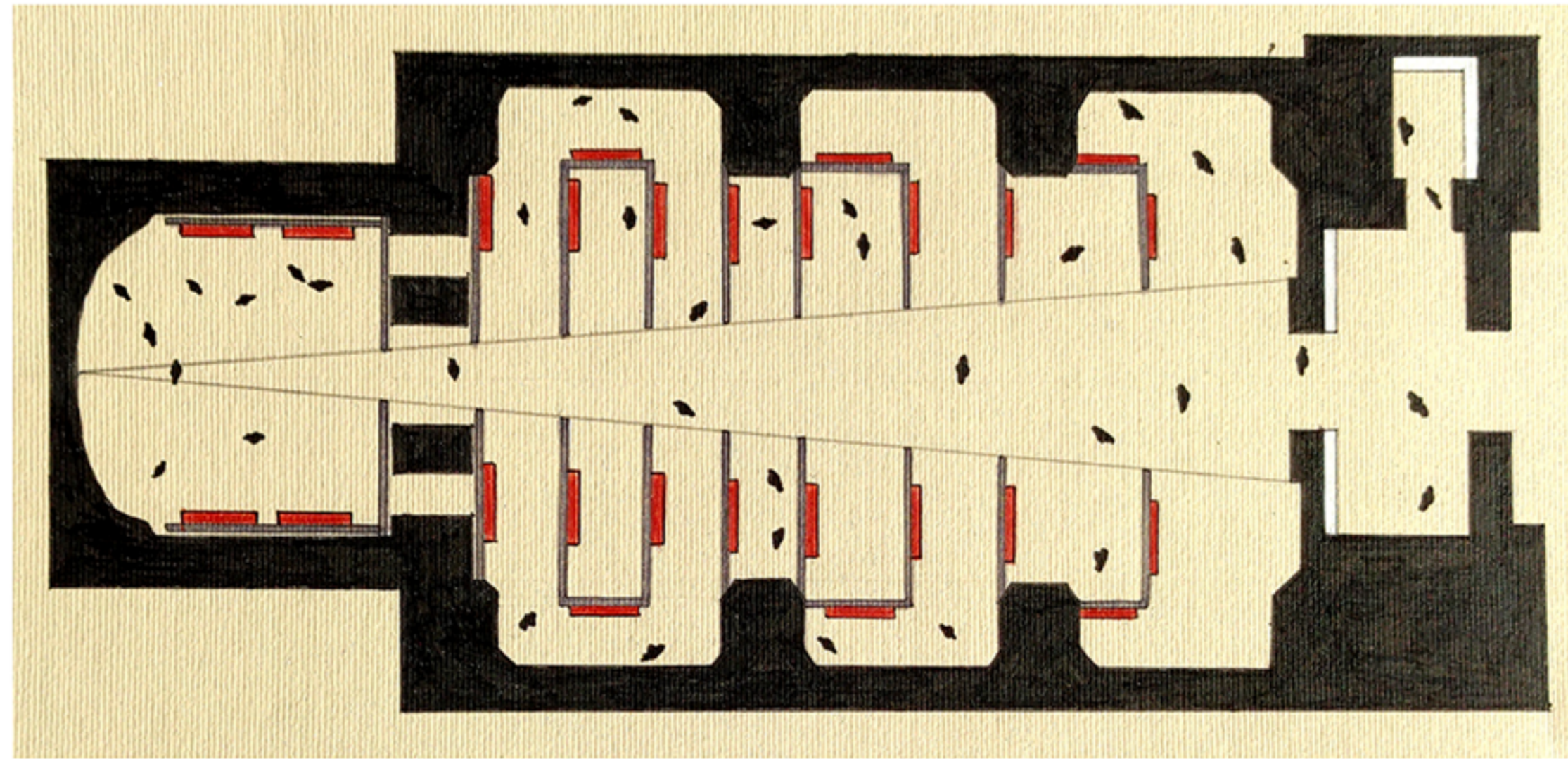
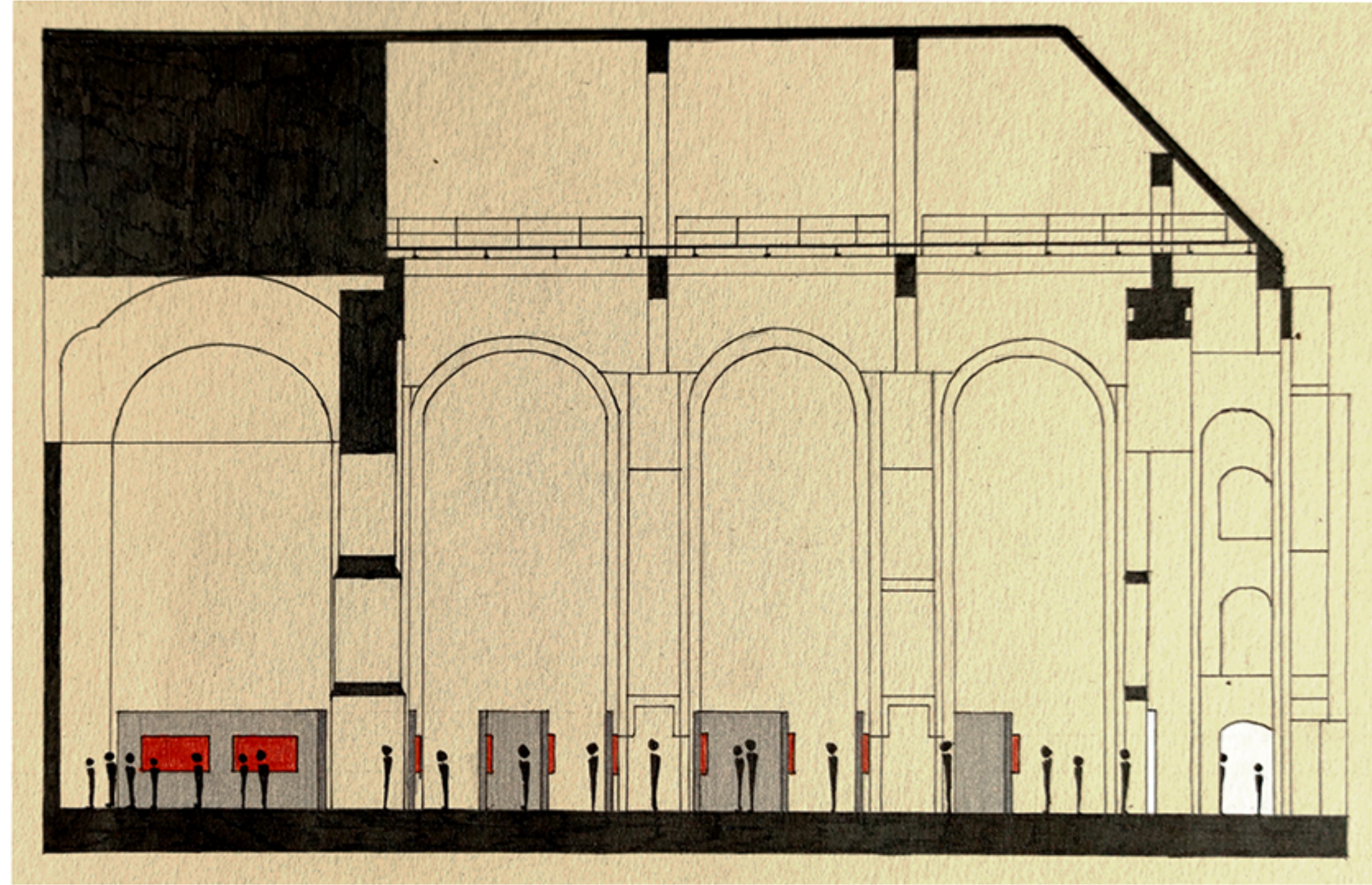
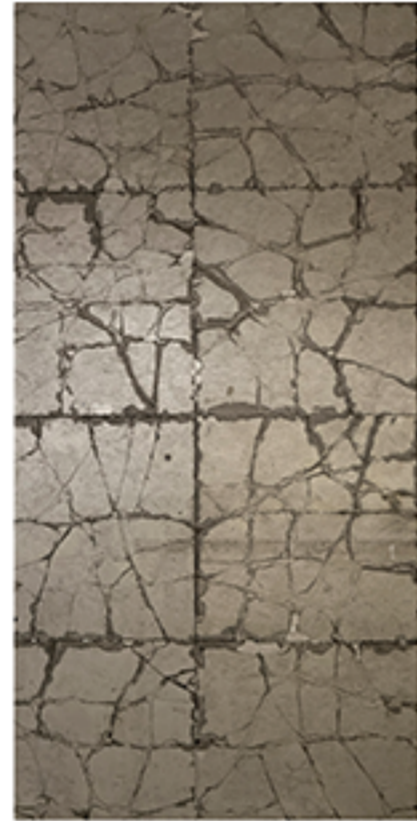
ABSZTRAKT

Ország Lili életét, így művészetét is nagyban befolyásolta fiatalkori traumáiból eredő szorongása. Zsidó származása miatt a második világháborúban a Moskovits-téglagyár udvarán kijelölt gyűjtőtáborba került. Falas korszaka, melynek állandó eleme a téglafal, ezen traumák feldolgozására összpontosít. Falak a későbbiekben is megjelentek képein, de ezek fókuszában már a múlt és jelen kapcsolata áll. Kiemelt szerepet kap a plasztika, az ismétlés, a nyomdázás. Témáit gyakran több képben dolgozta fel, képsorozatokban gondolkodott, melyekből a közel ötven művet számláló Labirintus-sorozat a legjelentősebb.

Művei mélyebb megértéséhez nagyban hozzájárul - ha nem egyenesen szükséges, - hogy belehelyezkedjünk abba a tudatállapotba, melyben készültek. A múlt keresi a kapcsolatot a jelennel. Ezt a kapcsolatot teremti meg Ország Lili az elmúlt korok és saját világa között, ezzel új értelmezést simítva a múltak rétegei közé. Nekünk is ez a feladatunk, összekötni életművét saját jelenünkkel. Mi is rétegünk, épp, mint ő: nem nevek feljegyzésével emlékezünk, hanem hagyjuk, hogy a lelkek és gondolatok bennünk éljenek tovább.

A múlt rétegei megjelennek a templomtérben is. Több átépítés, bővítés, bontás, renoválás hagyott nyomot a falakon, melyek tartoztak már kolostorhoz, laktanyához, katonai kórházhoz is. A templom téglából épült, a kiállítótér így saját határaival interaktál, a nyers történelemből merít inspirációt, egyúttal a művész szorongásainak megtestesítőjeként is metaforizálódik, mint a kiállítás és az életmű, illetve a mentális tér keretezése.

A labirintus közel háromezer éves szimbólum, az újjászületés, megvilágosodás és az életút metaforája. Ország Lili főleg késői időszakában foglalkozott ennek különböző aspektusaival, így született az azonos című Labirintus-sorozat. A látogatói út egy egyenes labirintus, egy látszólag akadály nélkül átszelhető hosszú, egyenes folyosó, de bejárni ezen keresztül nem lehet, útvonalát a látogató maga formálja. A visszaút viszont egy gyors, rövid zuhanás a katarzisból a kiindulópontához. Az oda- és visszautak közti kontrasztot erősíti a barokk terek inspirálta perspektív manipuláción alapuló téri installáció: a trapéz formájú, keskenyedő folyosó, és a teret sűrítő paravánok. A szűkülő tér szorongása és a visszazuhanás a bejárt egyéni út miatt így minden látogatónak egy új értelmezés, sok apró visszazuhanás az emelkedésbe.



absztrakt

ORSZÁG LILI

Ország Lili 1926-ban született Oestereicher Livia Éva néven a Csehszlovákiához tartozó Ungváron jómódú zsidó család első gyermeké-  
ként. Édesapja, Oestereicher Manó híres borkereskedő volt, édesanyja, Markovits Aliz háztartásbeli. Egyetlen öccse született,  
Ferenc, ő kilenc évvel fiatalabb volt nála. A zsidó vallású, magyar anyanyelvű család az ungvári közösség életében aktívan részt  
vett, nagybátyja a hitközségben vezető tisztséget töltött be. Apja és nagybátyja vallásossága, műveltsége nagy hatást gyakorolt rá.  
Nagybátyja misztikával is foglalkozott, ez Lilit is érdekelni kezdte. Hogy mennyit sajátíthatott el a tudásából, az kérdéses, de ez  
irányú érdeklődése egész életében megmaradt.

Művészeti érdeklődése már tizenegy éves korában megmutatkozott. Szülei, főleg édesanyja, a kiszámíthatatlanság miatt nem helyesel-  
ték, hogy művészeti pályát válasszon, anyai nagyanja viszont, akivel nagyon közel álltak egymáshoz, támogatta ez irányú törekvése-  
it. Ungváron kezdett rajzolni és festeni tanulni Róbert Miklósnál. Fiatal tanára, aki saját bevallása szerint nem rajzolni, hanem  
látni tanította, később egyik legtehetségesebb diákjaként emlékezett vissza rá. Jó kapcsolatuk mindvégig megmaradt, Róbert Miklós  
több ízben nyújtott segítséget Ország Lilinek, bécsi letelepedése után pedig külföldi utazásaiban támogatta a festőnőt.

Az 1938-as bécsi döntéssel Ungvár ismét magyar fennhatóság alá került. Ezt követően fokozatosan vezették be a zsidók boldogulását  
korlátozó diszkriminatív törvényeket. Ennek eredményeként kellett Ország Lilinek 1941-ben iskolát váltania az Ungvári Magyar Királyi  
Állami Árpádházi Szent Erzsébet Leánygimnáziumról a zsidó gimnáziumra. Ide sem járhatott sokáig, 1944 tavaszán ugyanis megkezdődött  
a zsidó lakosság gettókba gyűjtése, leérettségizni így már nem tudott. A család az ungvári Moskovits téglagyár udvarán kialakított  
telepre került, ahol rettenetes állapotok között laktak valamivel több, mint egy hónapig. Májusban megkezdődött a gettóba gyűjtöttek  
Lengyelországba deportálása, vagonokat indítottak az auschwitz-i koncentrációs tábor felé. Ország Lili édesapja azonban háborús ki-  
tűntetései révén az utolsó pillanatban mentességet tudott szerezni családjának, így Kassán szerencsésen leszállhattak a vonatról.  
A hátralevő időszakot Pesten töltötték, bujkálni kényszerültek.

A háború végeztével Ország Lili rendkívüli hallgatóként, érettségi nélkül nyert felvételt a Magyar Képzőművészeti Főiskolára, mely-  
nek öt évig volt hallgatója. Rajztanári diplomájához szüksége volt érettségire, így tanulmányai első évében vizsgázott le Pesten.  
A főiskolán ismerkedett meg többek között Hantai Simonnal, tanárai közül Szőnyi István stílusa volt rá a legnagyobb hatással, de ta-  
lálkozott absztrakt, expresszív és szürrealista művekkel és művészekkel is. A negyvenes évek végén a szellemiség változni kezdett,  
az absztrakciót, mint olyat mindinkább elítélte a rendszer, a művészetet a politika egy eszközének tekintették, az egyetem szuveren-  
itása és a rajztanár képzés jelentősége is csökkent. 1950-re a középiskolákban megszüntették a rajzórákat, a rajztanár képzést  
pedig egy évvel később a pedagógiai főiskolák vették át. Mivel Ország Lili diplomája megszerzése után a történetek fényében tanárként  
nem tudott elhelyezkedni, az Állami Bábszínház díszletfestőjeként állt munkába. Hat évet kivéve egész életében itt dolgozott, így  
ez élete egyik igen meghatározó pontjának tekinthető. Számos alkalommal alakított ki értékes és hosszan tartó baráti kapcsolatot  
munkája révén vagy munkatársai közvetítésével. Így ismerkedett meg többek között Márkus Annával és férjével, Pilinszky Jánossal,  
Bródy Verával, Jakovits Józseffel és Bálint Endrével, akire a későbbiekben mestereként tekintett.

ALKOTÓI PERIÓDUSOK



Korai, ötvenes évek eleji időszakából alig maradtak fenn munkái. Későbbi egyedi kifejezésmódja még nem alakult ki, főleg Szőnyi István stílusa inspirálta. Képei rendszerint egy konkrét látványból indultak ki, azt gondolták tovább, különítettek el egy-egy motívumot és mutatták meg más nézőpontból. Az egyes szimbólumok kiemelése, mint módszer, még ha később absztraháltan is, de egész életművére jellemző. Ekkoriban készültek első montázsai is, melyek munkásságában időről időre visszatértek. Ezekre kompozíciós kísérletekként tekintett, kiállítani sosem engedte őket. Alkotásait ekkor látta először Bálint Endre, aki néhányon már felfedezte azt a szürrealista irányultságot, amivel Ország Lili saját szorongásait, gyermekkorában átélt élményeit, a deportálás traumáját tudta kifejezésre juttatni. Ennek egyik jellemző eszközévé és motívumává a téglafal vált, a Moskovits téglagyár udvarán eltöltött időszaktól nem teljesen függetlenül. Később így emlékezett vissza: „Miért is kerestem a falakat, miért akartam éppen a falakkal valamit mondani, vagy egy figurával vagy egy olyan térábrázolással, amiben egy bizonyos szorongást, félelmet, börtönérzést lehetett megsejteni?”<sup>1</sup>

Az iménti látvány alapú kategóriából külön csoportot képeznek a temetőt, sírkertet ábrázolók. 1954 után kezdett tematikusan ezzel foglalkozni, nem véletlenül. Ekkor jutott tudomására, hogy Ukrajnába való visszatérése után bebörtönzött édesapja elhunyt, temetésének helye és mikéntje azonban nem derült ki. A munkáival többek között az ő halálát dolgozta fel, a maga módján állított neki emléket. Az emlékezés, legyen személyes vagy közösségi szintű, innentől kezdve egyik legfontosabb, leginkább körüljárt témájává vált. Túlélőként morális kötelességének érezte, hogy emléket állítson az áldozatul esetteknek. A kiemelés, elkülönítés, elválasztás mind megfigyelhetők az édesapjáról szóló képein.

1957 és 1959 közé tehető az az időszak, amikor transzcendens, szakrális témákkal foglalkozott, alternatív, magasabb rendű létsíkokat ábrázolt. Ekkor kezdett eltávolodni saját szorongásaitól, amire később úgy hivatkozott, hogy „Le kellett bontanom a falakat, mert gúzsba voltam kötve. Talán túl sokat akartam mondani a magányomról és a félelmeimről; és lehet, hogy ez senkit sem érdekelt; és lehet, hogy magam is untam.”<sup>2</sup> Témái főleg a születés és halál, az élet ciklikussága köré csoportosultak. Legfőbb inspirációja a bizánci hagyományokból ered, ezekkel bulgáriai és oroszországi utazásai során találkozott. A bizánci ikonokból átvett formák körvonalait, vonalsémákat, körvonallal definiált, tisztán megfogalmazott motívumokat kezdett másolni, ismételni, lenyomatokat viszont még nem használt.

A hatvanas évek elején élettel teli városokat ábrázolt, színes, az ikonos korszakra emlékeztető élénkséggel. Főleg alaprajzokat festett, struktúrákat, amik a város szövetének jellegét dolgozták fel. Hasonló karakterűek a prágai temetőről készült képek, ezekhez használt először lenyomatokat. Számtalan formai, kompozíciós kísérlet után megtalálta az őt foglalkoztató témák ábrázolására, feldolgozására legalkalmasabb médiumot és technikát, a nyomdázást, lenyomat készítést, rétegezést. Ezzel valódi tárgyak lenyomatait, emlékeit hagyta a vásznan, olyan dolgokét, amelyek már nincsenek, de valaha egészen bizonyosan léteztek. Ezek a sorozatosan ismétlődő jelek, szimbólumok, melyek ugyanannak a nyomdaformának a lenyomatai, hasonlítanak, de hol így, hol úgy sikerülnek, nincs két egyforma köztük. Egy összefonódott sorsú, de mégis egyéneként egyedi közösség, a holokauszt áldozatai.

Városos korszakának összefoglaló műve a hét táblából álló Rekviem sorozat. A mű főleg az emlékezés témakörét járja körül, feldolgozza mindazt, amit a festő az elmúlásról, az „elpusztult városok és emberek emlékéiről” gondolt, érzett. A sorozat címe eredetileg Nagy fehér fal lett volna (utalva ezzel talán a Siratófalra). Új címe Rácz Istvánhoz köthető, ám annál inkább passzol hozzá. Ország Lili feljegyzései alapján párhuzam vonható Gabriel Fauré Requiemjének tételeivel, üzenetével, léptékével. Színvilágában, egyszerűségében, letisztultságában, eszközhasználatában pedig Pilinszky János Rekviem című művét idézi – még ha ezt a művész nem is ismerte.

1960-ban ábrázolt először írásjeleket képein, 1966-tól 1970-ig ez dominált a festészetében. Rendszerint nem létező betűket használt, azoknak inkább formává absztrahált változataival dolgozott. Ország Lilit nagyon érdekelte a grafológia, különböző kultúrák írásképeit vizsgálta, ezt használta fel írásos képein. Többek között foglalkozott a héberrel, a szankszkrittal, de latin, görög, amhara, és perzsa betűk is feltűnnek, mint az emlékezés általános metaforái, a kultúra és emlékezet továbbadására, megőrzésére szolgáló médiumok. Ezeket a képszerű betűket visszatörléssel hozta létre a vásznon különböző dinamikájú, anyagszerű felületeket képezve, mintegy írásképet létrehozva, ezzel érzékeltetve az imádság jellegét, érzelmi töltetét. Ebben a korszakában nyílt meg első egyéni kiállítása Tel-Avivban, és a második Székesfehérváron. A két kiállítás egy év különbséggel valósult meg. Mindkét kiállítás megvalósulását nehezítette a korszak bürokráciája és Ország Lili stílusa, amely akkor nem volt kifejezetten elfogadott. A székesfehérvári kiállításra néhány képének címét meg kellett változtatnia, hogy az izraeli-arab háború miatt hirtelen aktuálissá váló címek minél kevesebb utalást tartalmazzanak Izraelre vagy a zsidó vallásra vonatkozóan.

Ország Lili 1968 és 1974 között öt alkalommal járt Olaszországban. Főleg ókori romvárosokat látogatott, járt Pompeiiben, Herculanumban, de Nápolyban és Rómában készült rajzokat és feljegyzéseket is találhatunk abban a hat vázlatfüzetben, melyekben itáliai utazásain rögzítette az őt megihlető figurális elemeket, benyomásokat. Általában olyan formák és minták fogták meg, melyek más látogatók figyelmét elkerülték. Aprólékosan, aránvosan rajzolt, de nem művészeti igénnyel, inkább ötleteit, megfigyeléseit jegyzetelte le rajzos és szöveges formában. A Labirintus fő inspirációs forrása főleg ez a hat vázlatfüzete volt.

A nyolcvanas évek második felében készült Labirintus sorozatra leggyakrabban egy 48 művet számláló sorozatként hivatkoznak, de ez a szám nem teljesen tisztázott. A Budapesti Történeti Múzeum Labirintus-kiállításán ugyan 48 kép szerepelt, de az egy évvel korábbi Múcsarnokban rendezett kiállítás katalógusa hatvannál is több képet számlált. A sorozat első képeinek keletkezési ideje, mivel maguk a képek sorozathoz tartozása sem nyilvánvaló minden esetben, vitatott, de már 1968-ból is van Labirintust tartalmazó című festménye. A koncepció ekkor viszont még valószínűleg nem alakult ki, ez későbbre, 1974-re tehető, a Labirintus kezdetű és belső terekkel foglalkozó képek ugyanis ekkor váltották fel egyértelműen az Itáliát idéző címeiket. A téma előkerülése nem független a Paolo Santarcan-gelivel való megismerkedésétől, akivel Labirintusokról szóló művének magyar megjelenése előtt találkozott. A festő az író labirintusokról szóló könyvét ugyan már ismerte, de a sorozat terve évekkel később jelent meg.

A képek tervezésekor visszanyúlt a korábbi montázsos technikához, itt próbálta ki azokat az ötleteket, amiket korábban a vázlatfüzetekben megfogalmazott. Ezek alapanyagát gyakran saját korábbi műveinek részletei adták, így gyorsította meg a kompozíciós próbálkozásokat. A gyakran használt motívumok a labirintus építőelemeivé váltak. A Labirintus sorozatnak saját nyelvezete és több értelmezési rétege alakult ki az építőelemek állandó jelentéstartalmával, melyet képről képre magukkal hordoztak. Önnön műveinek és az antik kultúrák újraértelmezésének közös metszeteként létrehozott különleges, jelent és múltat összekapcsoló jelentésrétegével minden korábbi munkája közül a leginkább múlt felé forduló, az újraértelmezés, emlékezés körforgását hangsúlyozó művet, műcsoportot hozott létre. Ország Lili ezzel a festménysorozattal valójában nem is klasszikus értelemben vett sorozatot alkotott, inkább egy olyan képgyűttest, egy falat, egy valódi labirintust, a történelem labirintusát, ami előtt állva a képekben magukban, az általuk alkotott időtlen emlékezésben érezheti magát a befogadó. Ország Lili saját, elképzelt, időn kívüli labirintusában.

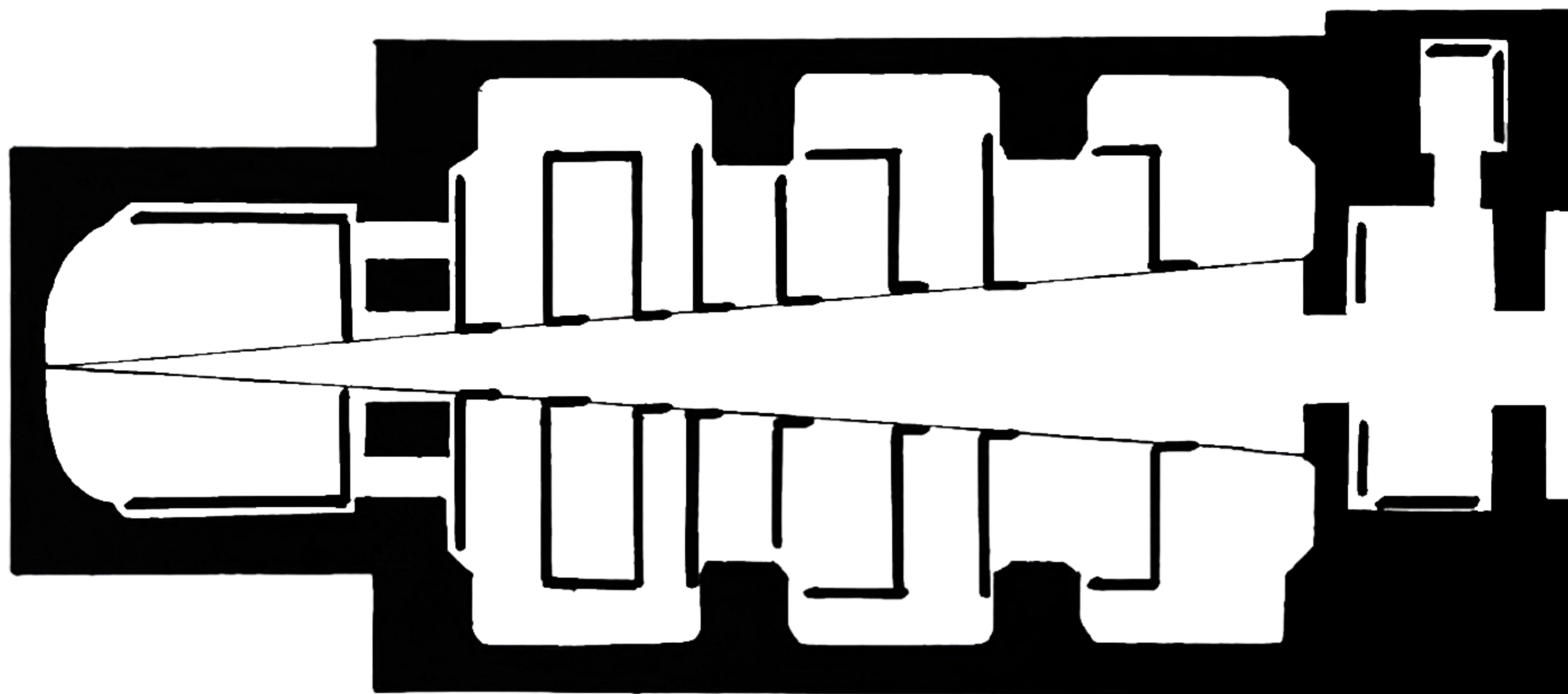
A TEMPLOM

A Kiscelli Múzeum templomtere elképesztően érdekes, történelmileg rétegzett, barokk stílusú templom, Johann Entzenhoffer bécsi építész tervei alapján készült a trinitárius rend számára, 1760-ban szentelték fel. A rend 1783-ig használta, utána feloszlatták. A templom a kincstárhoz került, több hasznosítása is felmerült az idők során, végül katonai kórház és kaszárnya lett belőle. Két tornyát visszabontották, a templomhajót három szintessé alakították át, melléképületeket húztak fel. 1890-ben a kórház kiköltözött és majd húsz évvel később, 1911-ben vásárolta meg az épületet Schmidt Miksa bécsi bútorgyáros, aki kastéllá alakíttatta át, halála után pedig a fővárosra hagyta. Az épületegyüttest a második világháborúban komoly károk érték, a templom tetőszerkezete ekkor semmisült meg.



TEMATIKA

Az általunk tervezett kiállítás Ország Lili központi témája, az emlékezés aspektusait járja körül a művész életútjának és így kialakult egyedi látásmódjának tükrében. A Kiscelli Múzeum több szempontból is ideális kiállítótér Ország Lili képeinek. Egyrészt az emlékezés és történelmi rétegzés által teremtett kötelék miatt, amit Ország Lili alaposan taglalt műveiben. A templom maga a történelem, a rétegzett és újraértelmezett múlt megtestesülése, így az emlékezet, mint témafelvetés nem szorul magyarázatra, az atmoszféra önmagát igazolja. A másik közös pont a téglában, mint építőanyagban keresendő. A templom falai több rétegben, több különböző téglából épültek, melyek kapcsolhatók Ország Lili egyik legmeghatározóbb, megelemibb tapasztalatához, a Moskovits-téglagyár udvarán kialakított gettóban eltöltött időszakhoz. Az üldöztetés túlélőjeként erre a meghatározó traumára válaszul jelent meg benne az igény az emlékezet, megemlékezés témájának feldolgozására. Ebből eredő szorongása alapvetően befolyásolta a festő életét – és természetesen művészetét is. A holokauszt fiataalkorát, az erről hallgató, a történeteket általánosító szocialista retorika pedig alkotói éveit kísérte végig. A léggör, melyre válaszul éppen így dolgozta fel az emlékezet témáját Ország Lili, olyan atmoszférát igényel, amely lehetőségeit, a körülmények miatt érzett szorongását, még ha absztrahálva is, de reprodukálni igyekszik.



TÉRSZERVEZÉS

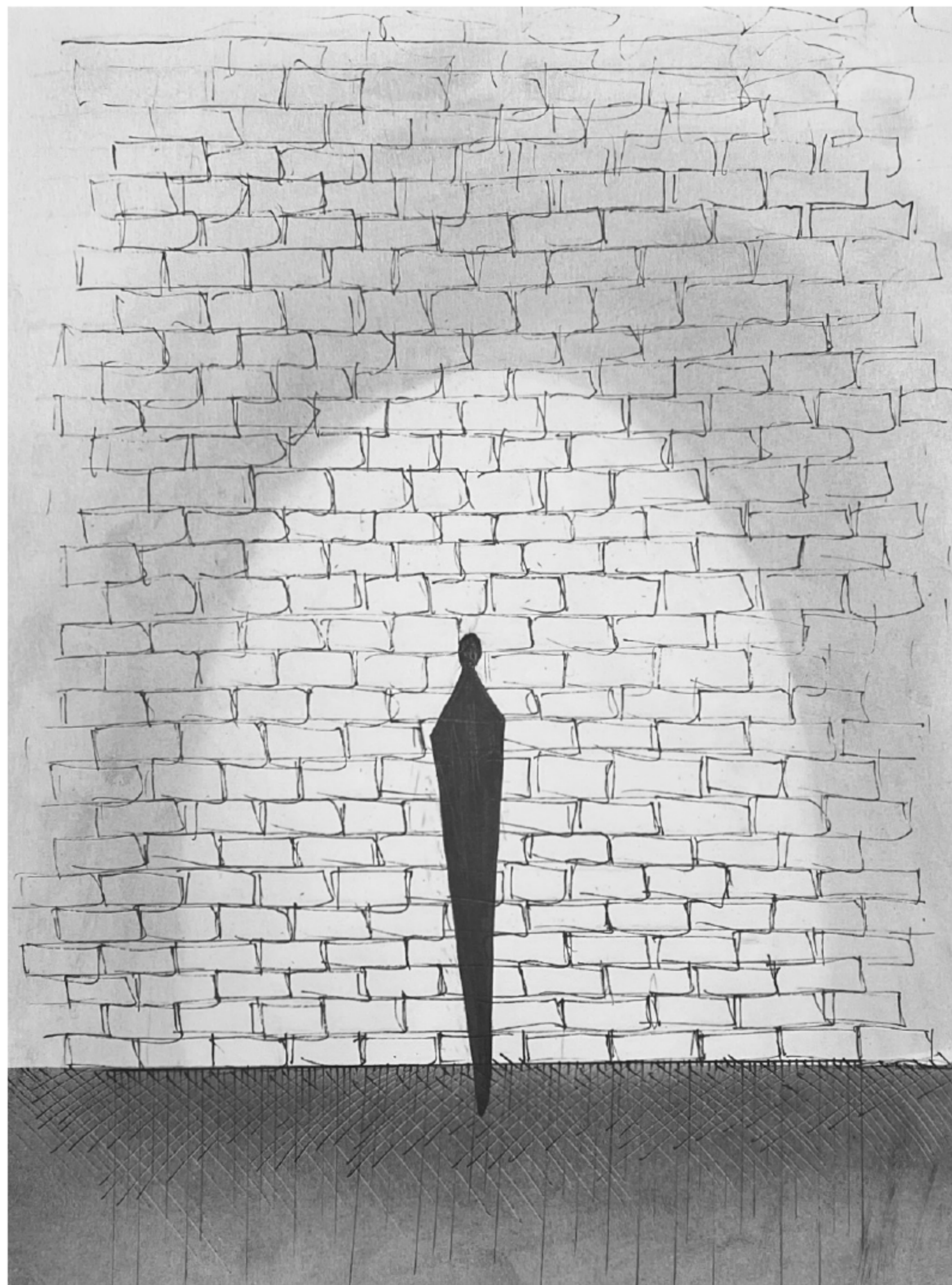
A labirintus évezredek óta a belső spirituális út, az újjászületés és az élet útvesztőjének szimbóluma, bizonyos kultúrákban a temetkezési szertartások és a halotti kultusz fontos eleme. A kiállítás keretét, kontextusát maga a történelem, a templom rétegei adják, ebben kap helyet az a szűrő, amin keresztül az emlékezet, mint téma kifejtésre kerül. Ez a szűrő Ország Lili élettapasztalata, ebből felépített egyéni labirintusa.

A kiállítás már a templomon kívül elkezdődik. A bejárathoz vezető út mentén két oldalt sorakozó szobortöredékek abszurd jelenléte mozditja ki először a látogatót a lelkiállapotából, aki a töredékekből sugárzó történelem és az elmúlás feszültségével lép be a templomba. Az előtér, ahol a festőné élete ismerhető meg, zsilipként szolgál a külvilág és a kiállítás között. A jobbra nyíló, alacsony, szűk térben Ország Lili gyerekkorának főbb eseményei, ezzel szemben, az előtér bal oldalán pedig a művész késői időszaka, a Labirintus-sorozat létrejöttével kapcsolatos ismeretek olvashatók. Ezzel a háttértudással lép be a néző a templomhajóba.

A kiállítótér elrendezését a festőné közeli barátja, Pilinszky János Egyenes labirintus című verse inspirálta. Az egyenes labirintus elsőre egyvonalban bejárható, egyszerű útvonalnak tűnik, amely már a templomba belépéskor feltárul. Egy hosszú, elágazás nélküli folyosó a megvilágított apszis felé, melyet a templom barokk stílusa ihlette finom térmanipuláció támogat. A falsarkok által meghatározott trapéz alakú folyosó alig érzékelhetően szűkül, megvilágítása egyre gyengébb, a szentélyt ezzel is távolabbinak mutatva nyújtja a teret. De az egyszerűség illúziója csak addig tart, amíg a látogató el nem indul, hiszen az elsőre láttatott úton a tárlat nem bejárható. A kiállítás gerincét képző tengelyből merőlegesen kisebb terek nyílnak, amik valódi labirintushoz hasonlatosan hol átjárhatóak, hol pedig nem. A feszültséget a labirintus és a templom falainak kölcsönhatása tovább növeli, ezek ugyanis nem érnek össze, a köztük lévő résen átlátni igen, de átjutni nem lehet. A kiállított képek megtekintésének nincs előre meghatározott sorrendje, az utat a látogató szabadon formálja. Az egyéneként változó bejárt útvonal egyéni interpretációk kialakítására ad lehetőséget, minden látogatóval új értelmezés születik. A zsákutcák, a linearitás hiánya, és a falvégeken megjelenő kiszögellések időről időre megakasztják a megismerés folyamatát, az így állandósuló kizökkenés-ráhangolódás pedig nem csak a bejárt út hosszát növeli, de a látogató komfortérzetét is negatív irányba befolyásolja. A falak sűrűsödése, az egyre szűkebb terek és a halványuló fények bizonytalanságot, feszültséget keltenek. A térsor végén a szinte teljes sötétben támpontot csak az élesen megvilágított képek és a sorok között újra és újra visszatérő apszis, mint ismeretlen katarzisz képe ad. Ebből a térből lépünk át egy zsilipen, egy kapun keresztül a szentélybe, melynek vertikális irányultsága a megnyújtott labirintus horizontális tengelyével erős kontrasztot képez. A tér központi eleme, a megvilágított téglafal, mint kiállított tárgy, amely már belépéskor feltárult a néző előtt, a templomtér sajátos értelmezéseire ad lehetőséget. A templom maga is téglaként metaforizálódik, melynek belsejében a látogató maga lesz a fiatal Ország Lili, a kislány a fal előtt, megérzi a téglák elképesztő súlyát, a bezártság szorongását, összekapcsolódik benne a múlt a jelennel.

Megfordulva nem lát mást, csak két kaput, a szentély és a templom kapuját. Az addig hosszúnak tűnt tér hirtelen megrövidül, a téri manipuláció visszájára fordul. A néző látómezőjébe egyetlen fal sem lóg bele, nem akasztja meg kiszögellés, zsácutca, egyszerűen ki-zuhan a szűk, sötét térből a világosságba. A rövid visszaúton már egyetlen képet sem lát, az emelkedő zuhanás alatt a hangsúly a feldolgozásra, megértésre helyeződik.

A kiállítás értelmezése fordított sorrendben történik. A látogató a művész életrajzi hátterét megismerve indul el a labirintusban, melyben először a már kialakult emlékezet-felfogással találkozik, így ezt kész ismeretanyagként, saját maga aktuális kontextusában értelmezi először. Ezután ismeri meg kialakulásának előzményeit és kezdi megérteni mikéntjét, majd az elemi erejű alapélmény személyes átélésével a megértés érzéssé alakul át. A szentélyben nyer értelmet az emlékezés addigra beteljesedő kerete, a szemlélőből résztvevő válik. A nézőben hagyott nyomok és értelmezések továbbadódnak, újabb nyomokat hagynak, az emlékezés, újraértelmezés és feldolgozás így újra és újra megismétlődik. A kiállítás a kezdeti pontra történő visszazuhanással zárul, illetve indul újra, hiszen a jelen mindig múlttá válik, újraértelmezése nem csak szükségszerű, de természetes is.

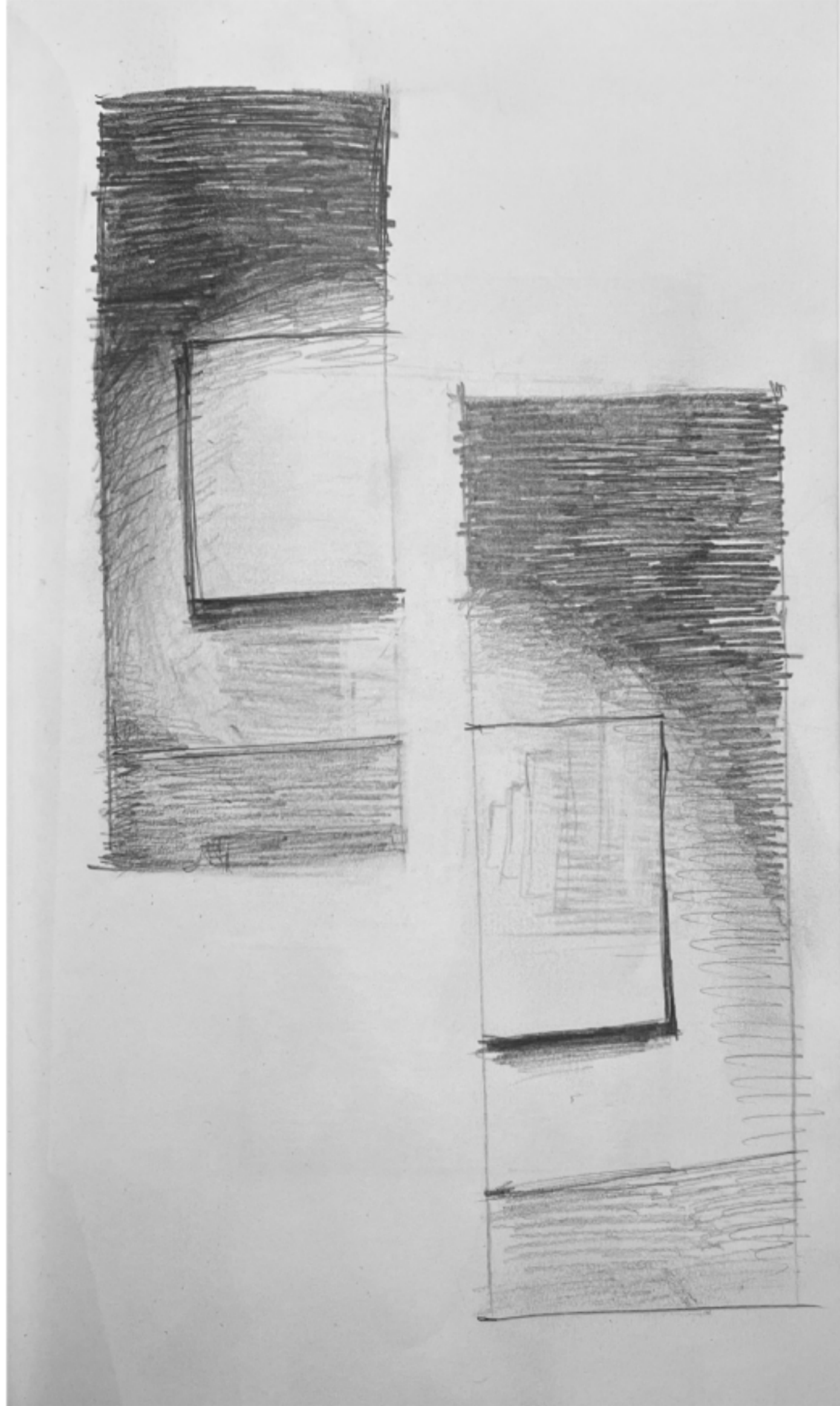


térszervezés / az egyenes labirintus

ELRENDEZÉS

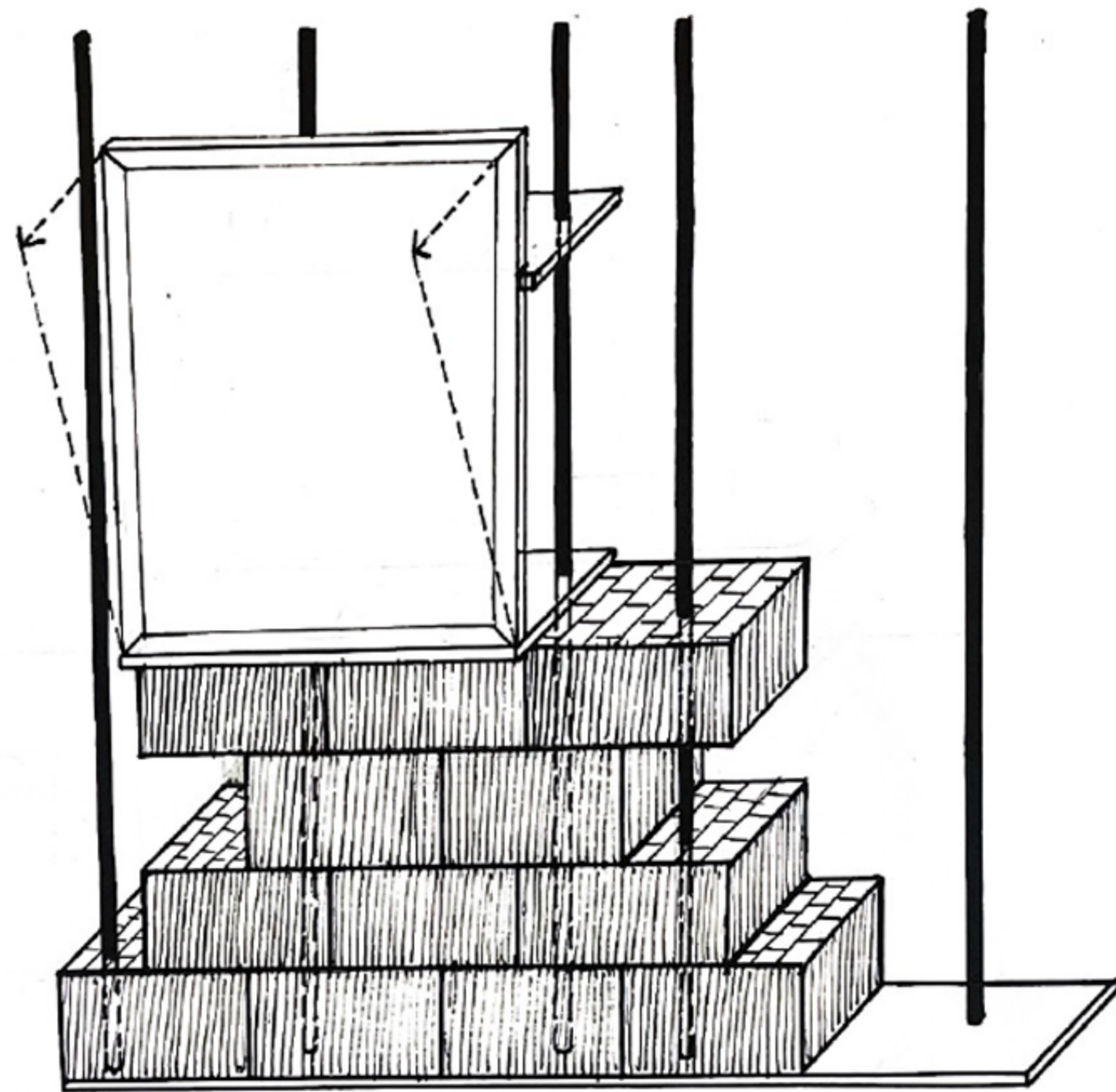


A kiállítás képanyagának elrendezése tematikus, keretét a kezdetek szürrealista, szorongáson alapuló képei adják. Ezek fogják meg ugyanis legjobban azt a korlátozó közeget, melyben Ország Lili művei keletkeztek. A templomhajóban a fő témával, az emlékezettel foglalkozó festmények kapnak helyet, ezek a városos, az írásos és a labirintusos képek közül kerülnek ki. Elrendezésük a tér mélyülését követi a sík kompozícióktól a tér hatásúakig. Belépéskor a hét táblás Rekviem sorozat fogadja a látogatót, ennek oka, hogy az emlékezettel foglalkozó művek közül ez a leginkább átfogó, összegző jellegű mű. A szentélyben, amely a gyerekkor, az alapélmény, így az életmű megértésének kulcsfontosságú eleme, négy téglafalás kép kap helyet és maga a kiállított templomfal.



ANYAGVÁLASZTÁS

A labirintus falainak felépítésére többletjelentése és könnyű kezelhetősége miatt a téglát választottuk. A menetes száraz és laposvasak által stabilizált szárazon falazott B30-as falazóblokkok barázdái a blokkokat ötödös kötésben elhelyezve éppen egymás fölé esnek. Mivel a falazótéglák minden oldala egyforma, az így kialakult egységes falfelület nem vonja el a figyelmet a kiállított képekről, finom plasztikájával mégis illeszkedik a festmények texturált felületeihez és a rusztikus templomfalhoz. Függőleges irányultsága a templom vertikálisát erősíti. A művek laposvasak segítségével rögzíthetők a kép aljával egy vonalban, illetve a képkeretet karomszerűen oldalról megfogva. Ezzel a rögzítési móddal bármilyen méretű festmény megdönthető olyan mértékben, hogy az üvegezett felület csillogása elkerülhető legyen.



UTÓÉLET

A kiállítás létrehozásával kapcsolatban felmerült a fenntarthatóság kérdése, a korlátozott tárolási lehetőségek miatt pedig az újrafelhasználás. A kiállítás élettartamán túlnyúlóan a téglák utóéletének egy kézenfekvő lehetőségéről is érdemes említést tenni. A szorongást és diszkriminációt, mint a kiállítás kontextusában a téglához társított többletjelentést feloldva a falak építéséhez használt anyagot egy olyan környezetbe helyeznénk, ahol épp ezzel ellentétes jelentéstartalommal bír. A társadalmi csoportok diszkriminációjának, lehetőségeik szűkítésének egyik aktualitása a roma telepek kérdése. A téglákat egy olyan közösségi ház építésére használnánk egy ezt igénylő községben, amely kulturális és közösségi programok megszervezésére nyújt lehetőséget fiataloknak és időseknek egyaránt.

Egy optimális világban valahol ez lenne az emlékezet szerepe. Nem csupán adatok sokasága, melyek generációról generációra öröklődnek, hanem az emlékek feldolgozása, a múlt és jelen összefüggéseinek értő vizsgálata, a személyes és kisebb- illetve nagyobb közösségekre vetített tapasztalatainak értelmezése. Olyan állandó újraértékelés, amely az azt megelőző korok hibáiból tanul, és nem ismételtén elköveti őket. Egy fejlődő, emlékezetből építkező labirintus.

IRODALOMJEGYZÉK, HIVATKOZÁSOK

Árvai Mária: Ország Lili itáliai vázlatfüzetei. Művészettörténeti Értesítő, 2013, 1.sz.

Zsemberyné Árvai Mária: Történelem és emlékezet között:Ország Lili művészete, Budapest, 2019

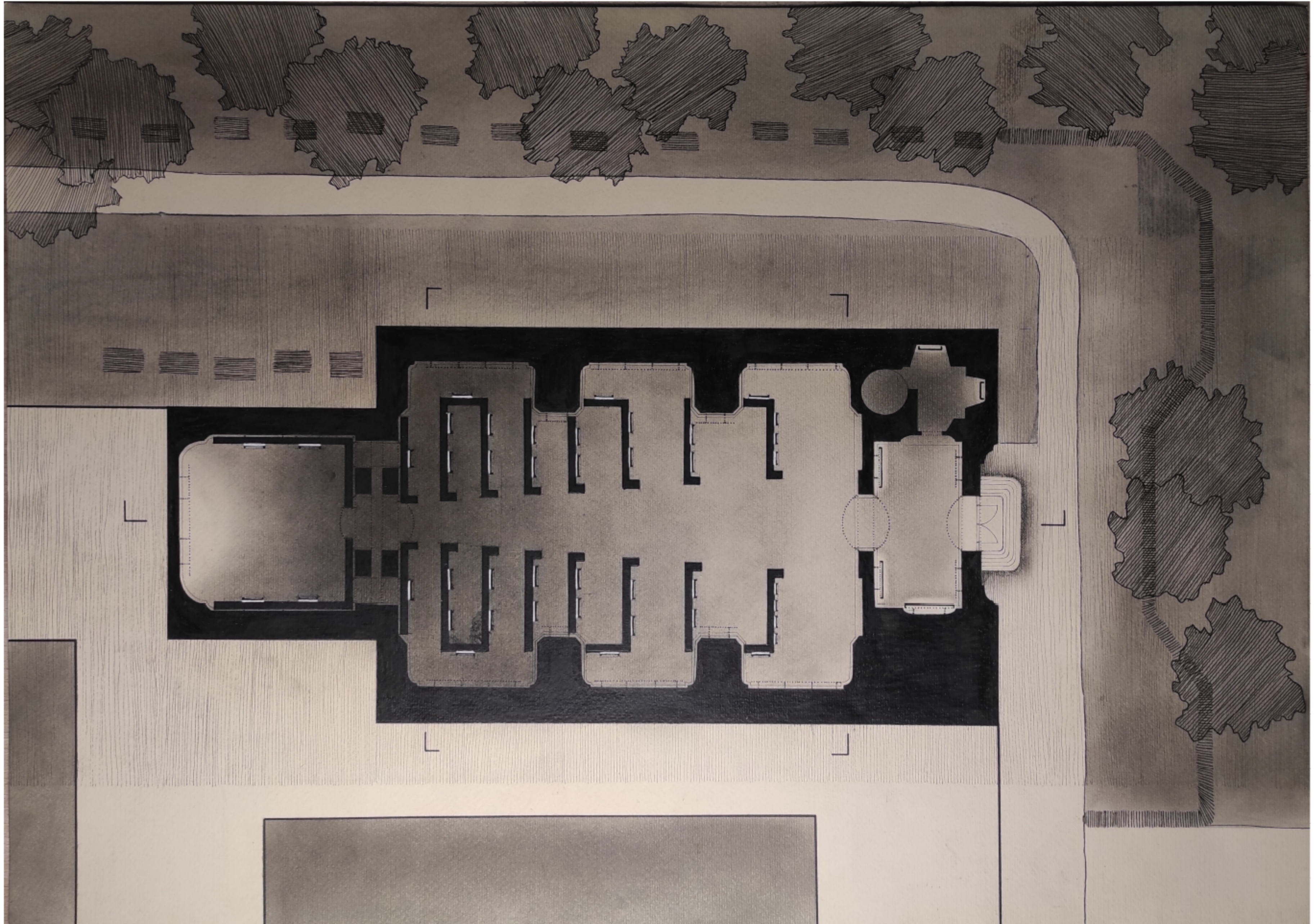
Budapesti Történeti Múzeum: A Kiscelli Múzeum története. BTM Kiscelli Múzeum. <http://www.kiscellimuzeum.hu/muzeumtortenet>

<sup>1</sup>Labirintus: Ország Lili kiállítása, Budapesti Történeti Múzeum (szerk.), Budapest, 1980

<sup>2</sup>Labirintus: Ország Lili kiállítása, Budapesti Történeti Múzeum (szerk.), Budapest, 1980

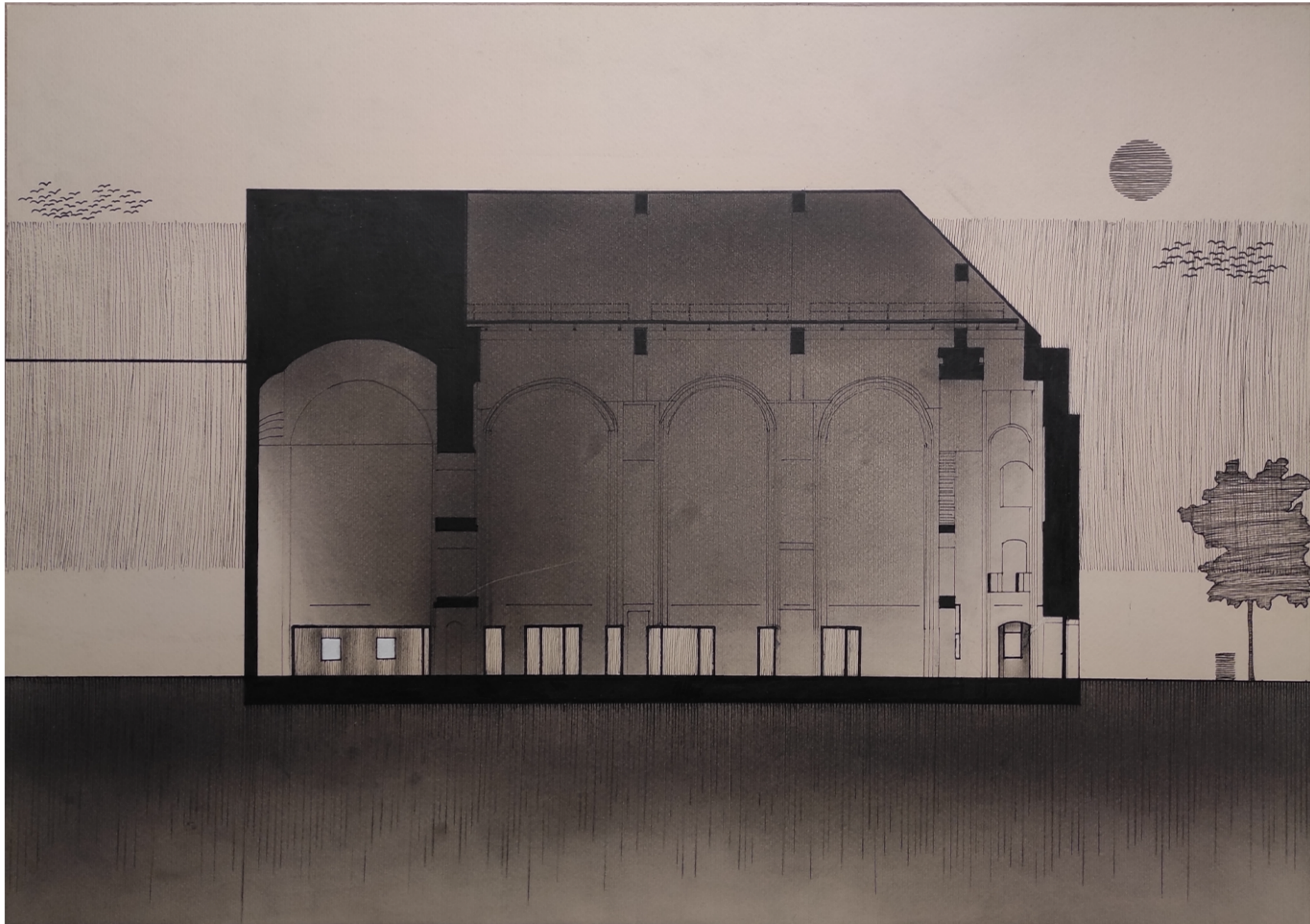


TERVEK





helyszínrajz



hosszmetszet

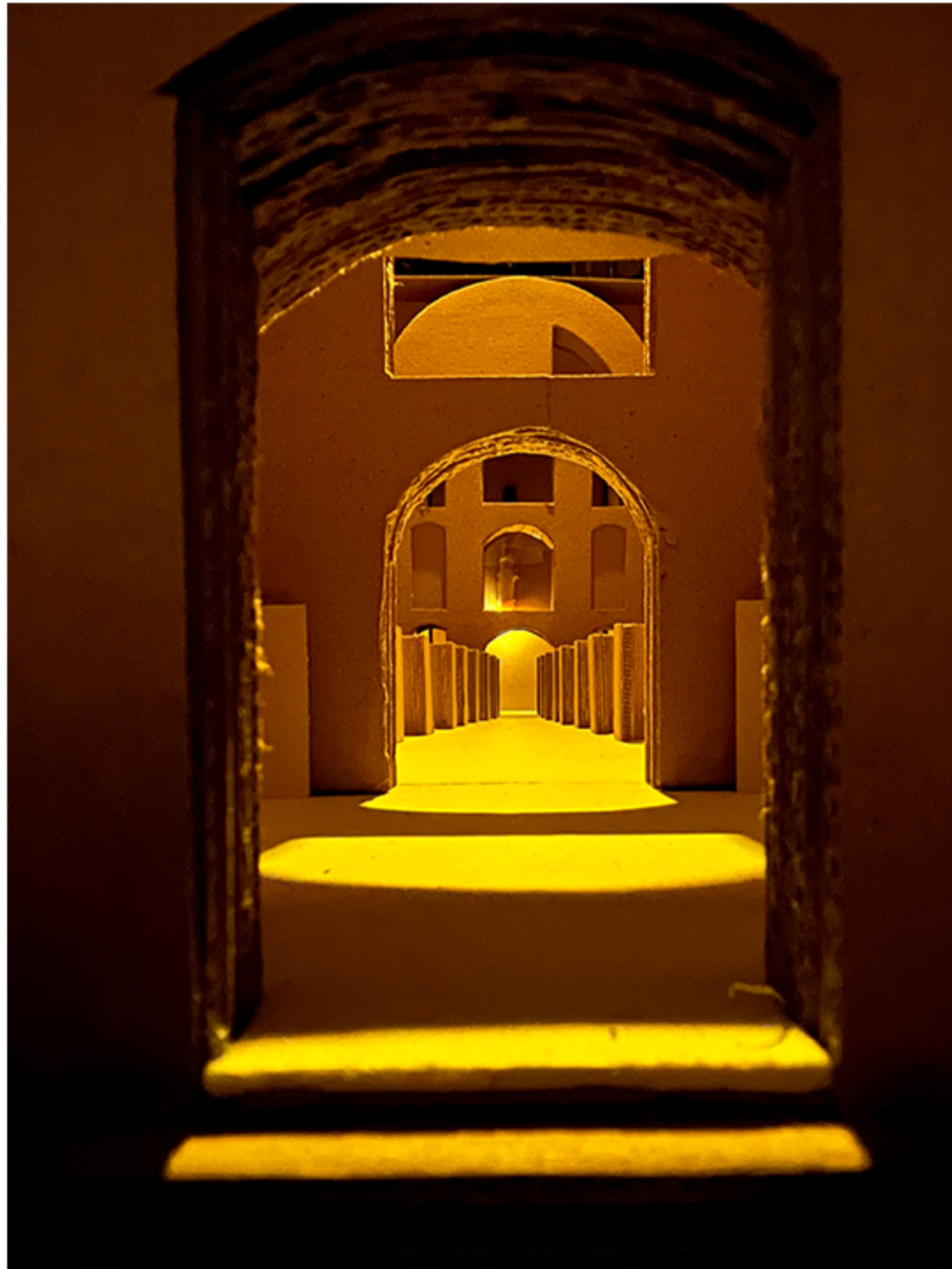


bejárat felőli keresztmetszet



apszis felőli keresztmetszet

MAKETFOTÓK







készült: 2023.11.16, Budapest