

BME Építőművészeti Doktori Iskola

I D Ő T L E N
és
I D Ő S Z E R Ű

*A hagyomány megjelenési lehetőségeinek
személyes értelmezése a kortárs építészetben*

DLA értekezés

Sajtos Gábor

2017

témavezető: Cságoly Ferenc DLA, DSc

TARTALOM

BEVEZETÉS

I. LEHETŐSÉGEK ÉS KIFEJEZÉSMÓD

1. Hagyomány kétarcúsága - Kincstár vagy lomtár
2. Ismétlés, folytonosság - A hagyomány, mint a valódi fejlődés alapja
3. Megújulás - Hiteles és időtálló, időtlen értékek és időszerű kifejezésmód

II. ÉPÍTÉSZETI VÁGY - ÉPÍTÉSZETI MINŐSÉGEK

1. Csend - A hallgatás ereje. Egyszerűség
Református gyülekezeti ház, Szolnok-Szandaszőlős
2. Korreláció - Tájban gyökerező építészet. Kulturális jel a tájban
Ferencs Kápolna, Kisfakos
3. Kontextus - Meglévő és új viszonya
Lakóház átalakítás, Kékkút

III. MESTERMŰ - Volt Esterházy présház és vincellérház felújítása, Szent György-hegy

TÉZISEK

ÖSSZEGZÉS

ABSTRACT

BIBLIOGRÁFIA

FÜGGELÉK

Önéletrajz

Válogatott munkák

Köszönetnyilvánítás

Nyilatkozat

Gabinak, Pálnak, Bernátnak és Pannának

BEVEZETÉS

Gyakorló építészként mindig is foglalkoztatott, hogyan örökíthetjük át az építészeti alkotásunkba az építészet több évszázados esszenciáit úgy, hogy az elkészült mű a ma emberéhez, mai nyelven szóljon, mai korlenyomat legyen.

Dolgozatom kísérletet tesz az állandósult építészeti értékekben gyökerező, de hozzáállásában mai, kortárs építészeti viselkedés- és kifejezőmód lehetőségeinek feltárására, egyben személyes megismerési folyamat leírása építészeti munkáimon keresztül bemutatva. Az értekezésben bemutatott saját építészeti alkotások esettanulmányaiban a folytonosság és megújulás építészeti megnyilvánulásait, a hagyományos építészeti értékek megjelenítésének egyes kortárs lehetőségeit tárom fel (természetesen a teljesség igénye nélkül).

Számomra fontos, hogy minden építészeti feladat esetében a létrejött mű a jelen kor emberéhez, a használókhoz szóljon. A jelenben szólítsa meg őket, és hogy valóban meg tudja szólítani őket. Emellett legyen tartós és legyen mondanivalója a jövő számára is. A létrejött épület előítéletektől mentesen képviselhesse a múltból hozott értékeket, még ha azok csak elvi síkon, csupán szellemi, átvitt értelemben – és semmi esetre sem didaktikus módon – jelennek meg illetve fogalmazódnak meg a szemlélőkben vagy készíti őket elgondolkodásra. Alkotói törekvésem, hogy a ház, az építészeti mű legyen hiteles, a mondanivaló őszinte és tegye ezt egyszerű, természetes módon.

A dolgozatom egy alkotói folyamat eredménye, pontosabban annak egy része, egy állomása. A bemutatott építészeti alkotások és a mestermű is a folyamat részei, annak egy-egy pillanatképei. Régóta formálódik, érlelődik, bennem az „építészeti vágy”, amit igyekszem az építészeti hozzáállásom, illetve a munkáim koncepcionális alapvetéseként megfogalmazni.

Emlékképek, érzések, pillanatnyi felvillanások, utazások alkalmával felfedezett, meglátogatott épületek, melyek látszólag sem korban, sem hely alapján nem kapcsolódnak egymáshoz. Látszólag nem, mert aztán mégis, valami elemi összetartó erő fedezhető fel közöttük. Legyenek ezek akár spontán épült, az építés ösztöne által létrejött házak, ismert kortárs épületek vagy szakrális terek. Válogatott, felfedezett vagy talált épületek. A jó arányok, egyedi karakterük mellett az őszinteségük, egyszerűségük, természetességük, csendes kifejező erejük, ami összehozta őket, azok az építészeti minőségek, amelyek az építészeti vágyat megfogalmazzák, amelyekre az építészeti tervezésben az építészeti mű megalkotásában törekszem. Az építészeti vágy sokszor szavakkal meg sem fogalmazható, az építészet olyan rejtett rétege, amit inkább érezni, sejteni lehet. Ezek talán sokkal inkább ösztönös síkjai az építészetnek, különös érzést keltenek, és ez önmagában már elégséges is, nem szükséges megmagyarázni.

A dolgozat célja tervezési szempontjaim feltárása, a számomra fontos építészeti minőségek bemutatása valós egyéni vagy közösségi igények által előhívott építészeti feladatokon keresztül.

A dolgozat esettanulmányaiban bemutatott saját építészeti alkotásokat az általam kiemelt építészeti minőségek mentén mutatom be. Ezek az épületek többnyire természeti vagy vidéki, falusias környezetben épültek fel, természet közeli vagy falusi világban, ahol a hagyományos építészet és hagyományos kultúra legtisztábban életben maradt. Ebben a környezetben a táj és az építészet, a hagyományos közösségek értékei és a fenntartható életmód élő örökség. Magyarországon az egyik

ilyen élettér a Balaton-felvidék. A bemutatott épületek közül több a Balaton-felvidéken található. A kékkúti lakóház, illetve a mestermű, a Szent György-hegyi volt Esterházy prэшáz esetében is a régi és az új találkozik. Az előbbi műemléki környezetben lévő, utóbbi műemléki védettségű meglévő épület felújítása, átalakítása. Ezen épületek tervezésekor azt kerestem, hogyan tudja a hagyományos értékeit megtartani egy száz- vagy akár több százéves megújult épület. Hogyan válik kortárssá egy felújított hagyományos épület úgy, hogy hordozza a hagyományos értékeket, viszont a mai kor igényeit elégíti ki.

A folytonosság és megújulás az egyén és közösség viszonyában is jelentős hatással van egymásra. Az egyén a közösség szerves része. A közösségi tudatból fejlődik ki a hagyomány és kontinuitás. A táji környezetben, a kiskakosi Ferences Ifjúsági Tanyán álló Ferences Kápolna és a kisvárosi, vidéki környezetben épült Szolnok-Szandaszőlősi Református gyülekezeti ház – bemutatásának aktualitását az építészeti mondanivalóján túl erős közösségi kötődése adja.

Az előbb említett három esettanulmány épületén és a mesterművön kívül bemutatott további példák vagy saját alkotások (természetesen team-ben létrehozva) vagy más, személyesen meglátogatott épületekről készített saját fotók.

I. LEHETŐSÉGEK ÉS KIFEJEZÉSMÓD

1. A HAGYOMÁNY KÉTARCÚSÁGA

Kincstár vagy lomtár

Ha nem egyszerűen csak a lomtárból válogatunk kedvünkre, hanem a kontextust vizsgáljuk és a miérteket keressük, érhetjük el azt, hogy a hagyomány valóban értéktár legyen a kortárs építészet számára is. (1. tézis)

A dolgozatomban - példaként vagy esettanulmányként – bemutatott építészeti alkotásaimban a hagyományhoz való viszonyt keresem, azt, hogy munkáimban hogyan és hol tudok kapaszkodót találni és azt közvetíteni. Ezek és a megemlített egyéb más építészeti példák is arra világítottak rá, hogy a kontextusba helyezett múltból táplálkozó kortárs épületek képesek lehetnek a hagyományt értéként felmutatni. Tapasztalataim, felismeréseim alapján körül járom, hogy a folytonosság számomra miben és hogyan nyilvánul meg a mai építészetben, mit jelent ez az én építészetfelfogásomban, számomra mit jelent a hagyomány a kortárs építészetben. A hagyomány egy történés, amiben benne élünk, tudatosan és mérlegelve. A hagyomány szó kétféle jelentést hordoz és kétféle érzést kelt. Egyrészt kipróbált és feladhatatlan dolgok, fontos értékek tára, máig ható erő, életet formál. Másrészt értelmetlen ósdi dolgok halmaza, amelyekkel nem lehet mit kezdeni, csupán egykori emlékek őrzője. Az első lelkesítő és inkább szabadság érzetet kelt, azonosulni lehet vele, a második inkább megköt. A régibe beleképzeljük ugyan magunkat, de benne élni már nem akarunk és inkább visszatart.

A tradíció (traditio - hagyomány) jelentése: átadás. A „tradere” (ráhagyni, rábízni) latin szóból származik.

A magyar értelmező nyelv szótára többek között a következőképpen definálja a hagyomány szó jelentését:

1. (gyak. többes számban) Régebbi korokból, néha írott feljegyzésekben fennmaradt v. íratlanul, többnyire nemzedékről nemzedékre szálló és vmely közösségben továbbra is érvényesülő szokás, erkölcs, ízlés, felfogás. Családi, nemzeti hagyományok; ...

Olyan szellemi alkotások összessége, amelyeket vmely közösség a maga termékeiként ismer, őriz és ad tovább későbbi nemzedékeknek. ...

2. (ritka, költői) Az, ami vmely folyamat, történés nyomaként visszamaradt.

A hagyományok építészeti vonatkozásában is leginkább az átadás, továbbadás jelentésbe kapaszkodhatunk. A hagyományhoz való viszonyulás azonban nem lehet csupán értelmezési feladat. Építészeti hagyományaink elemzése ennél sokkal többretű kérdés. Itt a jelentésbeli értelmezés átgondolással társul, a gondolkodásmód átalakításával, átalakulásával jár. A hagyomány megjelenési formája folyamatosan változik, ami számomra az életszerűségét jelent. Az építészeti formálás szükségszerűen a hitelesség jegyében absztrahálódik. Véleményem szerint ahhoz, hogy ne lomtárról, hanem kincstárról beszélhessünk a hagyományok építészeti vonatkozásában a kortárs építészetben az átgondolás elkerülhetetlen. Értem ezalatt, hogy ne csupán formális másolás, utánzás történjék és ne értelmezés nélküli, átgondolás és tartalom nélküli átvétel történjék. Természetesen az absztrakció milyensége és a mikéntje nagyon fontos, ezen nagy hangsúly van. A jelenben élünk, mai módon cselekszünk, kortárs módon öltözködünk, étkezünk, kommunikálunk, közlekedünk, így természetszerűen építészetünk sem tud más lenni, mint kortárs. A hangsúly a gyökerekhez való kötődés milyenségében van. A gyökerekhez való visszanyúlás mikéntje, az azzal való kapcsolat definiálása lényegi kérdés számomra, melyekre a dolgozatban bemutatott építészeti munkáimban mutatók lehetséges válaszokat.



Vidéki lakóház, Montenegró

A hagyományokhoz eltérő módon viszonyultak az egyes korok. A népi építészetben és a spontán, építész nélküli építészetben az építés apáról fiúra szállt, adták át egymásnak az építés hagyományát. Ebben az értelemben véve a hagyományokon alapuló építési gyakorlat még ma is megfigyelhető egyes népcsoportoknál, kisebb vagy zártabb közösségeknél.

A felvilágosodás megkérdőjelezte mindent, ami saját koránál korábbi és szakítani kíván minden hagyománnyal, azonban építészeti tekintetben, művészet felfogásában mégsem egységes. A klasszicizmus az ókori, antik formai hagyományokhoz nyúl vissza, míg a barokkból kinövő rokokó a gazdag ornamentikájával, túlburjánzó formáival, érzelmességével kevésbé hagyatkozik a hagyományokra.

A 19. században úgy állították helyre a műemlékeket ahogyan azt épp elképzelték, míg például a század meghatározó építésze a francia származású Augustus W. N. Pugin a gótikus stílus alkalmazásának a híve volt: *“...a gótika az a stílus, amelyet a mi nemzetünk és éghajlatunk számára teremtettek”*¹. Később nyilvánvalóvá vált, hogy nem csupán az építészeti stílust kívánja újra éleszteni, hanem azt a világot is,

¹ PUGIN, Augustus Welby Northmore: *A letter to A.W. Hakewill, architect, in answer to his reflections on the style for rebuilding the Houses of Parliament*. Salisbury, 1835. 13.o. in: Georg Germann: *Gothic Revival in Europe and Britain, Influences and Ideas*. London 1972. 111. jegyzet

amelyben a stílus megszületett, a régi érzésekkel és érzelmekkel együtt, ugyanakkor elítélte a már praktikus funkciókkal nem bíró építészeti formák megtartását.

A 20. század második évtizedétől aztán a modern látszólag szakít a hagyományokkal. Kétség kívül az 1910-es, 20-as évek első modernista épületei nagyon újszerűek voltak és egy teljesen új utat mutatnak az építészetben, mégis felmerül a kérdés, hogy a modernista építészek Walter Gropius, Le Corbusier vagy Ludwig Mies van der Rohe képesek-e teljesen elszakadni attól, amiben élnek és dolgoznak? A modern és a hagyomány látszólag alapvetően ellentétben állnak egymással. A szavak jelentésbeli különbsége is az ellentétjüket erősíti. Mivel a modern a jelen, ezért az mulékony, esetleges, változó szemben vele a hagyomány, ami maga a folytonosság. Mies van der Rohe építészetére nagy hatással volt Karl Friedrich Schinkel XIX. századi építész egyszerű, letisztult klasszicista formavilága, majd munkásságát végig kíséri a klasszicizmussal rokon, tiszta, idealizáló törekvés. Mies munkáiban az építészeti forma legmélyebb kérdéseit veti fel, ősi alapelemekre, elementáris építészeti eszközökre épít. Az anyag természetének fontossága, a külső és a belső viszonya, a fény és az árnyék kontrasztja, a tömeg és a tér kölcsönhatása, az arány és a lépték mind elemi, hagyományos építészeti kifejezőeszközök.

Egy csehországi mesteriskolás kirándulás alkalmával szembesültem a Tugendhat villa meglátogatásakor a modern erős kötődésével a hagyományhoz. A modern építészet időtlen, elemi építészeti eszközei számomra folytonosságot képviselnek. A modern kor újszerűségének, gyökeres szemléletváltásának köszönhető építészeti megfogalmazás adja az épület időtlenségét és a megújulva történő visszatérését. Könnyedsége, flexibilitása, terei nagyvonalúsága még ma is újszerűvé teszi, az épület egykori értékei napjainkban is elismertek.



Ludwig Mies van der Rohe – Tugendhat-villa, Brno, Csehország 1928

A modern elszakadása a hagyományoktól csak látszólagos. „A modernség: - az átmeneti, a tűnő, az esetleges - alkotja a művészet egy felét, más fele örök és változatlan.”² Ez az örök és változatlan az építészet hagyomány-aspektusa. A modernnel, azaz a változással szemben, a hagyomány a kontinuitás, ami folytonos és ismétlődő. Kettősségük ellenére kéz a kézben járnak, együtt változnak és hordozzák a folytonosságot. A hagyomány egyszerre időbeli és térbeli fogalom: az átadás (lásd: traditio) nemzedékről nemzedékre, valamint helyről helyre történik.

A 20. század második felében gyakran a végletekig ragaszkodtak a régi épületek maradványaihoz, míg az 1960-80-as években a magyar vidéki, falusi építészetben tudatosan, politikai kényszer alatt zajlott a szakítás a hagyományokkal. A 21. század kortárs építészetében egyrészt jelen van a hagyományokkal való totális szakítás, míg mások előszeretettel nyúlnak vissza az építészeti hagyományokhoz. Ez utóbbi sokszor felszínes, hamis, a saját korát meghazudtoló épületekhez is vezethet. Ugyanakkor a visszanyúlás mikéntjétől függően pozitív, előremutató példákat is találunk mind a külföldi, mind a hazai kortárs építészetben. Itt jelentkezik a hagyomány kétarcúsága. Véleményem szerint a hagyomány és a kortárs kéz a

² BAUDELAIRE, Charles: *A modern élet festője*. 1863, in: Charles Baudelaire Válogatott művészeti írásai Képzőművészeti Alap Kiadóvállalata (Budapest) 1964. 139.o.

kézben jár, a hangsúly a megfelelő kontextuson van. A hagyományban gyökerező hiteles kortárs építészetben a tradíció láthatatlan kötelékében kereshetjük azt, ami az időszerű építészet és a hagyomány szorosán vett, vagy megszokott értelmezése (illetve félreértelmezése) közötti ellentétet feloldja.

A Gion A. Caminada által tervezett halottasházát először 2003-ban fedeztem fel, amikor a svájci Graubünden tartományban, a hagyományait őrző kis faluban, Vrinben barangoltunk. Az épület nagy hatást gyakorolt rám. (Az épületről a szerzőtársammal írt építészeti írásunk az Alaprajz 2004. július-augusztusi számában jelent meg.³) A falu házai jellemzően boronafalás épületek apró ablakokkal. A tisztán szerkesztettség, az anyagszerűség, a funkcionalitás mellett az egyszerűség az épületek legfőbb erénye. Az elszürkült öreg házak között fel-fel bukkannak láthatóan elődjeikben gyökerező kortárs épületek, amik az idő múlásával és a fa színének változásával belesimulnak az idősebb társaik alkotta egységes képbe. A templom tövében megbújó halottasház a többi Caminada tervezte házhoz hasonlóan a hagyományok továbbvitelét tükrözi mai építészeti hozzáállással. Fából készült, egyszerűen szerkesztett, a falu házaira jellemző kőfedéssel. Az épület koncepcionális előképe a tradicionális graubündeni lakóház. A falu házához képest a legszembeütőbb különbség a fehér színe. Anyaghasználatában, arányaiban, szerkezetében a falu lakóházait idézi, ám a templom színéhez hasonlóan fehér színe a templom masszívuságához közelít és szakrális funkciót sejtet.

A halottasházát a falu lakóinak megváltozott igényei hívták életre. A hagyomány szerint a gyászszertartás része a három napig tartó ravatal az elhunyt saját otthonában. A fiatalabb generáció a ravatalt azonban már nem a lakóházban, de a hagyományos szertartás bensőségét megtartva képzelel el. A halottasház koncepciója a lakóház tipológiájában gyökerezik és a gyászszertartás rituáléja a lakóház

³ SAJTOS Gábor – GRAND Gabriella: *Határvonal, Stiva da Morts, halottasház, Vrin, Svájc*. in: Alaprajz 2004. július-augusztusi szám (11. évfolyam 5. szám) 18-21.o.

különböző tereit használja. A szakrális funkció mellett a profán lakóház másolása helyett annak csupán a lényegét jeleníti meg, szociális és építészeti értelemben is időszerű formába öntve. A hagyományos szertartás tovább él mai környezetben, a mai igényekre szabva. Vrin hagyományos építészetének, házainak eszenciája jelenik meg ebben az épületben, a hely szelleme az őszinte belülről fakadó egyszerűség van jelen, a helyi mentalitás ölt testet.



Gion A. Caminada - Stiva da Morts, Halottasház, Vrin, Svájc, 2002

Miközben bizonyos hagyományok fölött eljár az idő, és kiüresednek vagy feledésbe merülnek, új hagyományok is keletkeznek. A hagyományok nem feltétlen időtlen idők óta léteznek, a „kitalált hagyományok”⁴ új helyzetekre adott válaszok. Azonban elsősorban ezek sem teljesen új elemek hagyománnyá emelését jelentik, inkább létező vagy régi hagyományok válogatását, hangsúlyozását, felélesztését, átformálását. Új, idővel ismétlődő viselkedési formák nyíltan vagy akár hallgatólagosan elfogadott szabályai, akaratlanul is valamilyen formában kapcsolatban állnak a múlttal.

⁴ HOBBSAWM, Eric – RANGER, Terence: *The Invention of Tradition*. Cambridge University Press, Cambridge, 1983.

A hagyományok életünk fontos részei, megszólalni sem tudunk kultúra és kulturális hagyományaink nélkül. Emellett a hagyomány szoros velejárója a változás. A hagyománynak párbeszédet kell folytatni a körülötte gyorsan változó világgal, különben gyorsan elavul, a világ pedig elrohan mellette. A hagyományokhoz való pusztán ragaszkodás a változások ellenzéséhez, elvetéséhez vezet. A gondosan őrzött hagyomány azonban könnyen „olcsó kegyelemmé”⁵ válhat, lényegét veszelve felületességbe torkolhat. Ha nem ugyanúgy értjük a szavakat, mint a régiek, a szavaknak jelentést tulajdonítunk, ez a jelentés az új helyzetben a réginek könnyen csak a deformációja lesz.

Az, hogy a hagyománynak van-e megtartó ereje minden időben, elértéktelenedik vagy képes tovább élni, a közösségi érzésen és tudaton, valamint az építészeti hozzáálláson múlik. Az építész felelőssége, hogy hogyan jut el az emberekhez az üzenet, képesek-e a kor kihívásainak megfelelni, a hagyományos értékekből meríteni, a hagyomány és a korszellem összhangját hiteles módon megjeleníteni és átadni.

A felvilágosodás mozgalmának azon törekvése, hogy a saját gondolkozásunk helyett ne hagyatkozzunk egy tekintélyre, a hagyományok elvetését hirdette. A felvilágosodás értelmezésével ellentétben azonban a tekintély nem az ész helyébe lép, hanem éppen az észből ered, abból, hogy felismerjük saját korlátainkat.

Ha kellő figyelemmel és alázattal közeledünk a hagyományhoz, hagyjuk, hogy megszólítson és előítélet nélkül kezeljük a mondanivalót, nyitottak vagyunk arra, hogy a hagyomány a jelenben szóljon hozzánk, akkor képesek lehetünk azt mai nyelven prezentálni. Az alázat nem a korhű rekonstrukcióban nyilvánul meg, hanem a jelenben történő felismerésben. Felismerhetjük, hogy a hagyományból érthetjük meg önmagunkat. A hagyomány közvetíti azokat az értékeket, amik idővel megőrzésre érdemesnek bizonyultak. Keszeg Vilmos értelmezésével élve a

⁵ BONHOEFFER, Dietrich: *Követés*. Luther kiadó, Budapest, 2007. 25.o.

hagyomány „1. közösséget formál, 2. emlékezetet termel és 3. biografikus funkcióval rendelkezik.”⁶

A témában első építészeti kísérleteim egyike volt az ürömi családi ház, ahol a céloom egy alapvetően hagyományos architektúrában gyökerező, de kortárs nyelven megmutatkozó ház létrehozása volt olyan eszközökkel, hogy azt a nem feltétlenül kortárs mintákkal érkező építetők is elképzeléseik ellenére megértsék és később sajátjuknak érezzék. A 2004-ben tervezett családi ház, az akkor még új telekosztású Táborföldön épült, ahol akkoriban még szomszédok és beállt növényzet nem volt, így igazodási pontként a telek adottságainak kihasználása, az épület jó tájolása, a kert felé való megnyitás, a tájolásnak és a kert elhelyezkedésnek megfelelő funkcionális elrendezés, lehetőség szerint helyi anyagok (pl: ürömi mészkő) használata voltak koncepcionális szempontjaim, azaz az épülettől elvárható alapvető hagyományos értékek.



Sajtos Gábor – Családi ház, Üröm, 2004

⁶ KESZEG Vilmos: *Hagyomány, társadalom, emlékezet*, in: *Kié a hagyomány?* 2014. in: Jakab Albert Zsolt – Vajda András: *Érték és közösség*, Kolozsvár, 2016. 24.o.

Egy, az előző példa alapvetésiben hasonló, azonban több mint 10 évvel későbbi és jellegében is más épület a budapesti VIII. kerületi óvoda, melynek tervezését tervpályázaton nyertem munkatársaimmal. A korábbi 5 csoportszobával működő Pitypang óvoda épülete nagyon elavult, felújítása gazdaságtalan volt, az önkormányzat döntése alapján a régi óvoda helyett új épül 6 csoportszobával. Az óvoda nevelési programjában a hagyományőrzés kiemelten szerepel, az óvodavezetőség kérése volt, hogy az új óvoda kialakítása is a hagyományokhoz köthető legyen. Így született meg a Pitypang óvoda új épületének terve. Építészeti koncepciónk alapja egy karakteres, gyermekközpontú, a Pitypang óvoda hagyományok ápolására épülő nevelési programjának megfelelő, hagyományos architektúrában gyökerező, kortárs építészeti eszközökkel életre hívott épület létrehozása, mely a funkciónak maximálisan megfelelő, letisztult épített világot hoz létre.



Sajtos Gábor - Pitypang óvoda, Budapest, 2015-17

A kellő mértékű absztrakció és a nem didaktikusan megjelenő hagyományos formavilág ellenére, a gyerekek által könnyen befogadható, szerethető és inspiráló környezet jött létre. A mai igényekre reflektálva az épület gazdaságosan üzemeltethető, a tervezés során a környezettudatos és energiatakarékos kialakítást szem előtt tartottuk. Az épület kialakítása révén a környezetével és használóival aktív kapcsolatba képes kerülni. A csoportszobák nagy felületen nyílnak meg a terasz felé. Az óvoda csoportszobái előtt mind a földszinten, mind az emeleten végighúzódó déli tájolású fedett terasz a népi építészet tornácát idézi mai megfogalmazásban. A nagy kinyúlású tető a természetes árnyékolásról gondoskodik. Az árnyékolás a nyári közvetlen napsugaraktól véd, míg télen a lapos szögben sütő napsugarakat beengedi.



Sajtos Gábor - Pitypang óvoda, Budapest, 2015-17

Az anyagok, szerkezetek, formák, terek, környezet minden esetben komplexen vizsgálандók, együttesen hordozzák a jelentést és a mondanivalót. A kontextusból kiragadott jelek átvétele, alkalmazása félreérthetővé válhat. Fontos az adott építészeti kontextusban az újraértelmezés, a folytonosság mellett a megújulás.



Sajtos Gábor - Pitytang óvoda, Budapest, 2015-17

„Aki túlságosan elmerül a múltban, elveszti a jelenre való fogékonyságát, önként lemond azokról a kincsekről és kiváltságokról, miket a jelen körülményei kínálnak, mert eredetiségünket szinte kizárólag az a bélyeg alkotja, amit az idő üt rá érzelmvilágunkra.”⁷

A régi és az új összefüggéseinek feltárása, a lényegi, esszenciális építészeti összetevők elemzése, átgondolása és értelmezése a hagyomány kortárs építészeti kifejező eszközeinek alapja. A régi újjászületése elkerülhetetlen ahhoz, hogy az összegyűlt tapasztalat a folytonosság jegyében tovább éljen a jelenben. Ez az elemzés és metodika kísérte a Pitytang óvoda épületének tervezését is, mely e tézis elméleti következtetéseihez is hozzájárult.

⁷ BAUDELAIRE: *A modern élet festője*. 1863, in: Charles Baudelaire Válogatott művészeti írásai Képzőművészeti Alap Kiadóvállalata, Budapest, 1964. 140.o.

2. ISMÉTLÉS, FOLYTONOSSÁG

A hagyomány, mint a valódi fejlődés alapja

Az ismétlés nem utánczást jelent és nem kell, hogy az eredetiség elvesztésével járjon. A személyes alkotói én segíti, hogy az építészeti alkotás a beépülő áthagyományozott elemek ismétlése mellett megőrizze a folytonosságot, mégis eredeti, mai és naprakész tudjon lenni. (2. tézis)

Alkotói munkámban a kísérletezés és keresgélés közben tapasztaltam meg, hogy a hagyományos, jól bevált építészeti eszközök felelevenítése nem feltétlenül jelent utánczást, ha azt jól értelmezve, a lényegi mondanivalóját megőrizve tudom megújítva, mai nyelven megjeleníteni. A hagyomány őrzi és biztosítja a hely, az épület és használója identitását, ismerete az előremutató fejlődés alapja lehet. A hagyománytisztelet viszont nem szabad, hogy felszínes legyen, hogy csupán a régi formák archaizáló másolásában merüljön ki.



Római katolikus plébánia, Devecser

„Aligha javítunk a helyzeten, ha például a környezetet utólag olyan építészeti „gyöngyszemekkel” próbáljuk feljavítani, amelyeknek csak eklektikus cicomájuk hangsúlyozza kapcsolatukat az érzelmileg jelentős múlttal. A dolog nem megy ilyen

*egyszerűen.*⁸ A hagyományokat értelmeznünk szükséges. A fejlődés és változás az élet alapvető tulajdonságai, a változás nem kerülhető el és nem tagadható le. Ettől lesz élő és valódi az ember által belakott tér. A hagyomány nem korlátozza az embert, de használatának mikéntje meghatározó. A hagyomány emlékeztető, amely a közösség önazonosságához szükséges információkat tárolja. Jól használva azt nem maradiságot jelent, hanem közös memóriát. A közösség tagjai így őrizik meg és örökítik tovább a korábbi korok racionális tudásanyagát, fenntartható értékrendjét, erkölcsét és identitástudatát.

A hagyománytisztelet nem zárja ki a haladást. Ha a változás a hosszú ideje jól működő alapokat megtartja és a jobbítás szándéka vezérli, valódi fejlődéshez vezethet. A múlt és a jelen együtt jár, a jelen a múlt folytatása, a jelen a múltra támaszkodik, a folytatás mikéntje a kérdés csupán. *„Csak a miként ismételhető. A múlt - amennyiben autentikus történetiségként tapasztaljuk - minden egyéb, csak nem a pusztán elmúlás. Sokkal inkább az, amire újra és újra vissza tudok térni.”*⁹



Lakóház, Montenegró

⁸ GROPIUS, Walter: *Hagyomány és folytonosság az építészetben*. in: Walter Gropius: Apolló a demokráciában. Corvina, Budapest, 1981. 49.o.

⁹ HEIDEGGER, Martin: *Az idő fogalma*. Kossuth, Budapest, 1992. 48. o.

Az építészeti formák, építési technológiák, átadott ismeretek ismétlése, generációról generációra történő átadása a népi építészetben a legszemléletesebb. A vernakuláris építészetben a hagyományok átadása általános, de konkrét megjelenési formája helyspecifikus. Egy adott népcsoporthoz, kultúrához, földrajzi helyhez köthetően figyelhető meg az építészeti megjelenési formák ismétlése, az architektúra kontinuitása. Az, hogy egy adott földrajzi helyen egy adott népcsoport vagy kisközösség hasonló módon építkezik tudatos és legtöbb esetben racionális indokokkal magyarázható. Természeti adottságok, éghajlat, időjárási viszonyok, az adott helyen rendelkezésre álló építőanyagok, amik elsősorban meghatározzák a kialakítást, formálást. Kimeríthetetlen a példatár a föld különböző részeit tekintve, más és más építészeti, építési regionális hagyománnyal találkozunk. Az adott hely alapjaiban határozza meg az adottságokat, illetve az építészeti kifejezőmódot. A hely jellegzetessége, a hely szelleme - a genius loci - az építészeti hagyományok megjelenési formáinak egyik legmeghatározóbb tényezője. Jellemzően földből, kőből vagy fából épült épületek, kővel, náddal, fával vagy cseréppel fedve, magas- vagy lapos tető esetleg íves lefedés, lábakon álló, földszintes vagy emeletes kialakítás, mindet alapvetően a hely adottságai determinálják.

Gion A. Caminada épületei helyi anyagokból készülnek mai szemlélettel. Az épületek szinte észrevétlenül illeszkednek bele épített környezetükbe. Az épületek arra adnak választ, hogy a fát, mint helyi hagyományos építőanyagot, hogyan lehet a mai kor technikáival feldolgozni és mai épületeknél felhasználni. *„A hely állandói egy új építészet alapjait képezik. Az egyszerű építés lokális adottságokkal rendelkező helyekről származik, ami azonban mindig túlmutat önmagán. A lokális és idegen, hagyomány és innováció közötti szimbiózis fejlődést jelenthet és egy jobb világot ígér.”*¹⁰ Az építészet alapvető, archetipikus eszköztára időtlenséget jelent. Az

¹⁰ CAMINADA, Gion A.: *Kilenc tézis a periféria erősítésére* (ford. Herczeg Tamás DLA) in: <http://wergida.blogspot.hu/2016/04/gion-caminada-kilenc-tezis-periferia.html>

archetípusokhoz való visszanyúlás a kortárs építészet számára egy minőségi lehetőség. Az eszköztárból használt formai elemek ismétlése és értelmezése jelentheti a megkérdőjelezhetetlen architekturális értékeket képviselő elemek folytonosságát a spontán építészettől, a népi építészeten át a kortárs építészetig.



Régi gazdasági épület, Vrin, Svájc



Gion A. Caminada – Istálló és mézárszék, Vrin, Svájc, 1998

Az ismétlés azonban nem merülhet ki csupán a formákból való merítésben. Az ismétlés építészeti eszköz és szellemi háttér, annak tudatos és értelmezett,

koncepcionálisan megalapozott használata fejlődési alapként szolgál. Az ismétlés nem másolás, távol áll attól, annál egy lényegesen nagyobb értéket képviselő minőség. *„Csak ha elszántan és bátran, saját felismeréseinknek megfelelően járunk el, ha összefogjuk, ami szétmorzszálódni készül, és a kihalt szál helyett az élőt vesszük föl, csak akkor maradhat fenn a jövő számára a tradíció és a kontinuitás.”*¹¹

Christian Kerez az oberrealtai Szt. Nepomuk kápolnájánál egy végletekig egyszerűsített ház archetípust idéz meg. Az absztrahált magastetős házforma az egyszerű, letisztult megjelenésével drámai hatású. Egy pengevékony nyílás néz csupán a völgyre és a szemközti hegyekre.



Christian Kerez - Kápolna, Oberrealta, Svájc, 1993

A kápolna a 20. század elejéig itt állt korábbi kápolna alapfalaira épült. A tiszta, határozott éléssel határolt, részletek nélküli beton test kijelöli a helyét a tájban, egy tisztás szélén a völgy fölött egy fa tövében megbújva.

A racionális és természet adta hagyományok mellett előfordulnak szubjektív, holisztikus, a népcsoport hitéhez köthető vagy megszokáson alapuló, illetve akár

¹¹ GROPIUS, Walter: *Hagyomány és folytonosság az építészetben*. in: Gropius, Walter: *Apolló a demokráciában*, Corvina, Budapest, 1981. 52.o.

társadalmi helyzetben gyökerező szubjektív természetű hagyományok is. Ezeket a helyi, kitalált hagyományokat aztán átvették a helyi népcsoport vagy kisközösség tagjai. A shakerek például saját törvényekben határozták meg épületeik megjelenését. Házaikat a letisztultság, egyszerűség, természetesség jellemezte. Archetipikus eszköztárból építkeztek, de emellett épületeiket a hit dimenziója formálta.

A toszkánai város, San Gimignano tornyai a társadalmi helyzetből alakult építési hagyományokat példázza. A gazdag nemes és polgári családok hatalmuk és gazdagságuk szimbólumaként magas kőből épült tornyokat emeltek, versengésből egymás tornyánál magasabbat igyekeztek építeni, egyre csak ismétlődtek, szaporodtak a tornyok. A kisvárosban hagyományos építészeti megjelenéssé váltak a kőtornyok. Bár ma már csak 14 torony áll, egykor több, mint 70 torony állt a városban.



San Gimignano, Olaszország

A népi építészetben, az építészek nélküli építészetben az építés folytonossága spontán és természetes volt, a jól bevált formák, technikák, megoldások átörökítése

nem volt kérdés. Bár valamennyire mindenki a saját ízlésére formálta a házat, de lényegében megmaradt az egységes, hagyományos kialakítás.

A történelem során az ember egyre jobban eltávolodott a természettől, a hagyományos kisközösségek felbomlottak, az azokon belüli emberi kapcsolatok és a közösséget működtető, a természetben gyökerező értékrend felborult, az ösztönös közösségi érzés gyengült, erejét veszítette. Az avantgárd korszaka után, az egyén szabadsága felé vezető úton a hagyomány és a vallás is megkérdőjeleződött. A hagyományos formavilág és nyelvezet elavulttá vált. A 21. századra megszűnt a nemzeti kultúra egységes nyelve, az egyén magára maradt. Ebben a helyzetben az emberek ösztönösen fordulnak vissza a hagyomány felé. A kortárs építészet aktuális kérdése, hogyan tartható meg a hagyományban gyökerező folytonosság ma is hiteles nyelvezettel.

Az érzékelhető hagyomány meghatározó része az épített környezet. Az emberek az idők folyamán megtanulták, hogyan lehet a leginkább otthonos hajlékot létrehozni. Ez a tudás hosszú folyamat és sok tapasztalat eredménye, amelyet az építészeti hagyomány önt formába. Az épület ellenáll, reflektál, folyamatos kapcsolatban van a környezetével és a használóival. Az ember összes érzékére hat, térben és időben létezik. A változás folyamatának mi magunk is részesei vagyunk, korlenyomatként a hagyomány részévé válik a kortárs építészet.

A népi építészet parasztházai nem építészek által tervezett kitalált épületek, hanem egy állandó, folytonos érlelődés, ismétlés eredményei. A múltból hozott, de bennünk frissülő kép az ismétlés. Vagy ahogy arról Kierkegaard is szól, az ismétlés elnyúlhatetlen, az maga a mindennapi kenyér, szemben a reménnyel és emlékezéssel.¹²

A Paloznakra tervezett hotel épületénél helyben fellelhető, a falu épületeire jellemző anyagokat használtunk. A fal kőburkolatos, a tető nádfedéses. Mindez mai

¹² KIERKEGAARD, Sören: *Az ismétlés*. L' Harmattan Kft., Budapest, 2008.

technikák és részletképzések alkalmazásával. A fehér zsalutáblák a faluban szintén jellemző fehér ablakkeretezést idézik. Az épületet magastetős tömegekre bontottuk, mellyel a helyi épületek karakteréhez, léptékéhez igazodtunk. Az épület tömegével a szintvonalakra ül és finoman követi a terep lejtését, melyet az épületbe rejtett szinteltolással és a magastetők hajlásszögének, valamint a különböző traktusszélességek és gerincmagasságok játékaival értünk el. Az épület a környezetével közvetlen és aktív kapcsolatba kerül. A közösségi terek közvetlen kapcsolatosak a külső szabad területekkel, a szobák teraszkapcsolatosak és a panoráma felé orientáltak.



Sajtos Gábor – Hotel (terv), Paloznak 2015

A 2011-ben tervezett aszófői prэшáz épületének architektúrája a Balaton-felvidék épületeinek hagyományos építészeti formáiban, építészeti kialakításában gyökerezik, helyi anyaghasználattal. A régít nem egy az egyben lemásolni akaró - ezáltal kerülve az őszintétlen réginek tűnő kialakítást - hanem a régi helyi épületek szellemiségében és alap mondanivalóiban gyökerező, a meghatározó elemeket egy természetes absztrakcióval átvevő, a mai kor lenyomatát tükröző, a tájba illeszkedő

épületet hoztunk létre. Az aszófői prэшáz épületének architektúrája a Balatonfelvidék épületeinek hagyományos építészeti formáiban, építészeti kialakításában gyökerezik, helyi anyaghasználattal. A lényegi, meghatározó helyi architektúra, amelyre az épület építészeti koncepciója alapul többek között a környező épületek jellemző funkciójával azonos prэшáz és borpince funkció, az archetipikus házforma, a magastető alkalmazása, oromfalas kialakítás, az egytraktusos tömeg, illetve az épület tömegéből kimetszett tornác. A viszonylag tömör oromfal, kevés nyílással, a pincebejárat a lejtő felőli oromfal közepére történő pozícionálása szintén mind helyi jellemző architektúrális elemek.



Sajtos Gábor – Prэшáz, Aszófő 2011

A prэшázon alkalmazott nádfedés szintén helyi megoldás, ami itt mai részletképzéssel, mai technológiával kel életre. Utalva a hagyományosan ereszcatorna nélkül kialakított nádfedéses tetőkre itt rejtett ereszcatornával

készült a tető. A kőporos fehér vakolat és az oromfal vakolatdíszje szintén helyi hagyomány, mely mai nyelven megfogalmazva jelenik meg.

A préház a helyben szüretelt szőlő feldolgozásának és a bor tárolásának a helyszíne. A préház épületét föld alatti hagyományosan falazott téglá boltozatos pince egészíti ki, melyet a fő tömegre merőlegesen terveztünk. A pincét teljes egészében föld fedi, megközelítése a fő tömeg oromfalán elhelyezett bejáraton keresztül lehetséges.



Sajtos Gábor – Préház, Aszófő 2011

A kortárs építészetben a hagyományos építészeti eszközök mai korba átültetett módon történő ismétlése a folytonosságot teremti meg, érthetővé téve azt a mai ember számára. A hagyomány továbbírása a folytonosság és a fejlődés alapja. A továbbírhatóság a megújulás záloga. Erre a továbbírhatóságra törekedtem az aszófői préház esetében, ahol a hagyományos anyaghasználat és architektúra mai értelmezésben jelenik meg. Ahogy az élet minden területén az ismétlés és a megújulás meghatározó igény, az építészetet is - a hagyomány és a kortárs kéz a kézben járásával - az ismétlés és a megújulás elválaszthatatlanul határozza meg.

3. MEGÚJULÁS

Hiteles és időtálló, időtlen értékek és időszerű kifejezőmód

A hagyományból való kiindulás nem a régi lemásolását jelenti. A régies, régieskedő nem őszinte, az építészet nem követhet csupán formai sablonokat, a hagyományokat nem használhatjuk mechanikusan. (3. tézis)

Nem gondolom, hogy a régi másolása és a régi egy az egyben történő megjelenítése jelentené a hagyománykövetést. Az, hogy nem másoljuk le és emeljük be egy az egyben a régit még nem jelenti, hogy ne indulhatnánk ki a régiből és ne lehetne az épület hagyományos alapokra épülő. A hagyományos gondolkodás időtlen értékeit és annak építészeti kifejezőmódját kell megtalálnunk, olyan hozzáállással, amely a természettel és a közösséggel harmóniában élő embert jellemezte, de közben mai, újszerű és innovatív. Az építészet ezen rejtett rétegeinek megkeresése, elemzése, tartalmuk és mondanivalójuk megtartása mellett a felszínre hozása lehet egy olyan eszköz, ami a szellemiség megőrzés emellett jelenthet mai megújulást. A megújulás fizikai megjelenése így szellemi tartalmából adódik kerülve a felszínességet. *„Egyszóval: bármilyen modernség csak úgy lehet méltó a majdani antik névre, ha kifejeződik benne az a megfoghatatlan szépség, mit az emberi élet akaratlanul is felhalmoz minden korban.”*¹³ Ez a megfoghatatlan szépség számomra az időtlenség szinonimája. Messzire vezetne és bonyolult lenne belemenni abba, mi is az a szépség és ez nem is célom. A szépség megfoghatatlan, megmagyarázása erőltetett lenne, az építészeti szépséget sokkal inkább érzésként fogom fel. A megfoghatatlan szépséget számomra a hagyományos építészeti eszközökben gyökerező építészet képes kifejezni. Ez azonban így még nem elégséges. Kifejezőmódja nem avított, nem

¹³ BAUDELAIRE: *A modern élet festője*. 1863, in: Charles Baudelaire Válogatott művészeti írásai Képzőművészeti Alap Kiadóvállalata, Budapest, 1964. 139.o.

régieskedő. Megfogalmazása hordozza a lényegi tartalmat, de megjelenése nem sablonos és nem formális. A szépség - legalábbis teljes komplexitásában értve azt - nem egy, az építészeti műhöz akaratlagosan, utólagosan hozzátehető valami. Belülről fakadó minőség, az építészeti alkotás összessége és nem egyes, leválasztható rétegek adják annak szépségét. Meglátásom szerint a szépség nem egy önállóan, külön elemként vagy réteggként hozzáadható vagy ráaggasztható, tudatosan hozzá tehető tényező. A szépség „*a megformált tárgy élő kifejezőerejének természetes eredménye*”¹⁴. Az építészeti szépség, időtlen értéke hiteles építészeti kifejezésmóddal életre hívva a klasszikus szépségeszményen túl, nem csupán a látható szépséget, felületességet, külcsínt, felszínt, illetve a harmóniát, szép arányokat vagy szimmetriát jelenti, hanem mélyről, a dolgok mögöttes tartalmából adódó őszinteség és természetesség megjelenése. „*A szépség annak módja, ahogy az igazság el-nem-rejtettséggént jelen van.*”¹⁵ Az építészeti szépség a hagyományokban gyökerező hiteles kortárs építészetnek nem feltétlenül célja, azonban habitusából következően sokszor mégis természetéből adódóan eredménye az.

A 20. század eleji modern építészet felszámolta az épületekkel korszakokon át összefonódott leíró elemeket. A modernista tér- és formaképzés tudatosan szabadult meg a szimbolikus vagy konkrét, történelmi tartalommal összefonódott, a befogadót korlátozó díszítéstől. Az egyszerűség etikai minőséggé változott. Breuer Marcell 1935-ben három fő pontban jellemezte, milyen az új építészet: - *előítéletmentes, őszinte, természetes.*¹⁶

¹⁴ GROPIUS, Walter: *Hagyomány és folytonosság az építészetben*. in: Gropius, Walter: Apolló a demokráciában, Corvina, Budapest, 1981. 52.o.

¹⁵ HEIDEGGER, Martin: *A műalkotás eredete*. Európa, Budapest, 1988, 88-89.o.

¹⁶ MARCELL, Breuer: *Where do We Stand?* c. előadásában 1935 in: Tim&Charlotte Benton, Dennis Sharp: *Architecture and Design, 1890-1939: An International Anthology of Original Articles*, Whitney Library of Design. New York, 1975

A személyes megismerés és kifejezés a hitelesség egyik alappillére. Az egocentrizmus helyett azonban a fenntartható életformák keresése mára már egyértelműen a közösséghez való visszatérés felé mutat. A hagyományos értékek újbóli felfedezése, személyessé és élővé tétele vezethet vissza a társadalom számára járható útra. *„Az építészet visszatükrözi, formát ad az ideális élet eszméjének, így téve időtlenné azt.”¹⁷*

Valentin Bearth és Andrea Deplazes svájci építészek által tervezett vellai iskola épületét 2003-ban látogattam meg, ami akkor 5 éve épült. A hagyományos, archetipikus házformából kiinduló, ma már közel 20 éves épület mintha megállította volna az időt. Ma is időszerű és aktuális mondanivalója adja időtlenségét. A letisztított, sallangoktól mentes formálás és tömegképzés erősíti a karaktert. Az épület arányaival, sziluettjével, lelkületével nem távolodik el a település többi épületétől. A helyi hagyományos építészettel nem szakít, azt tovább gondolja, a kor nyelvezetén tovább írja.



Bearth & Deplazes – Iskola, Vella, Svájc 1998

¹⁷ PALLASMAA Juhani: *The Eyes of the Skin. Architecture and the Senses.* (A bőr szemei. Építészet és érzékiség) (1996) John Willey & Sons Ltd., New York, 2005.

A művészetek, így az építészet is korunk égető esztétikai, etikai, gazdasági problémáira keresik a megoldást. A vizuális ingerek túlburjánzása, az elbizonytalanodott értékek, a virtuális valóság erősödése a tapasztalással szemben és a növekedés központú gazdaság fenntarthatatlansága kijelöli a követendő utat.

A hiteles építészetnek a személyes kifejezőmód, letisztult formaképzés és minőség, a komplex érzékelés, a táj, a hagyomány és a fenntarthatóság felé kell fordulnia.

A mai gazdasági igények beépülése is elkerülhetetlen és szükségszerű, ezek szintűgy alakítják a kortárs építészetet. Az elsődlegesen teljesülő funkcionalitás mellett alapvető kortárs gazdasági igény többek között a környezettudatosság, a gazdaságosság és a fenntarthatóság.

Csopakon, a Balatonra panorámás lejtős hegyoldalban lévő lakóház is a gazdaságosan fenntartható mai igény szem előtt tartásával született. A koncepció alapvető kiindulási szempontja volt egy tisztán szerkesztett, jól működő épület létrehozása úgy, hogy az innovatív, egyedi megoldásokkal egyesülő építészeti minőséggel párosuljon. A Balaton-felvidéknek ez a keleti része már a Nemzeti Park területén kívül esik. Mint általában a Balaton-felvidék Balatonhoz közeli településeire, település részeire jellemzően Csopak ezen részén is a hagyományos lejtésre merőlegesen álló prësházás beépítés átalakult, jellemzően nagyobb méretű családi házak és nyaraló épületek jellemzik a területet.



Sajtos Gábor – Lakóház, Csopak, 2012-16

Ez a terület építészeti már a vízparti sávhoz, vízpart közeli részhez tartozik, ami építészeti már a XIX. század végétől elvált a Balaton-felvidéktől. Itt jellemzően a villák, nyaralók világa a meghatározó.



Sajtos Gábor – Lakóház, Csopak, 2012-16

A terület környezetében a rétegvonalakkal jellemzően párhuzamosan telepített épületek állnak. A hely adottságai, terepviszonyok, jelentősebb lejtés, tájolás adta viszonyok mérlegelése és az építetói elvárások között előkelő helyen megfogalmazott panoráma biztosításának igénye a rétegvonalakra párhuzamosan ültetett épület elhelyezése mellett szólt. A hagyományos tömegformálást, a tradíciókban gyökerező építészeti karaktert újszerű, kortárs építészeti eszközökkel és nagyvonalú építészeti gesztusokkal hívtuk életre. Az épület kialakításánál fontos szerepet tölt be a hely. Az inspiráló környezet kedvező adottságait az épület igyekszik kihasználni, környezetével együtt él, dél felé a kedvező tájolás, a panoráma és a kert felé nagy felületekkel megnyílik, az élettér kitágul, a természet állandó jelenléte a tériség élményét növeli. A nagy üvegfelületeket a homlokzat síkjától visszahúзва, a tömegből való kiharapásként alakítottuk ki a földszinten és az

emeleten is. A telek lejtéséhez, a terepadottságokhoz igazodik a funkcionális kialakítás és tömegalakítás, ennek köszönhetően szintben érhető el mind a földszinti bejárat, mind a pinceszinten lévő garázs. Az épület egyes helyiségeinek optimális elhelyezése, a megfelelő tájolás és homlokzatalakítás, a kompakt tömegformálás mind hozzájárultak az energiatakarékos, alacsony energiafelhasználású épület létrejöttéhez.



Sajtos Gábor – Lakóház, Csopak, 2012-16

„Nincs múlt, amit szabad volna visszasóvárogni, csak örökké új van, amely a múlt kibővített elemeiből alakul...”¹⁸

¹⁸ GOETHE, Johann Wolfgang: *Beszélgetés. Müllerrel 1823. nov.4.* in: Wildner Ödön: Goethe-brevárium, Fapadoskönyv Kiadó, Budapest, 2011.

Az időtlen építészet vagy erős szellemi tartalma, Isteni időtlensége révén időtlen, változatlanul is őrzi időtlenségét, vagy időtlen, mert változásra, megújulásra képes. A folyamatos megújulásra, a változásra való képesség állandó kontrollt jelent a környezettel, az oda-vissza ható viszonyban az épület reagál környezetére. A lényegi építészeti minőségek tovább élnek, de időben változnak és éppen ez a képessége adja az időtlenségét. A hagyományokban gyökerező architektúra korszerűséggel, újszerűséggel társulva iránymutató a mai építészet számára. Ez egy válaszadási lehetőség, törekvés és a hitelesség megteremtéséhez elkerülhetetlen igény is. A folytonosság az élet és az építészet alapvető jellemzője, azonban a korszellem, a mai igények állandó változásban, megújulásban kell, hogy tartsák azt. Ez a megújulás a hagyományból kinövő fejlődés megkerülhetetlen alapja. A hagyományt alakító kulturális, etikai és esztétikai tényezők elemzése és megértése vezet a jelenbe. Az adekvát építészeti kifejezőmód, a hiteles kortárs építészeti nyelvezet maivá, élővé tudja tenni az állandóságot, az időtlenség újszerűséggel párosul.

Az építészeti nyelvezetnek alkalmazkodnia kell az időhöz és a korhoz. Az egykoron logikus válaszokat nem szabad bevésődött, letűnt lenyomatként alkalmaznunk, mellyel éppen a szellemiségüket veszítjük el. Az időtlen értékek időszerű kifejezéséhez elkerülhetetlen a megújulás. Erre a megújulásra egy lehetséges építészeti válasz számomra a csopaki családi ház tervezése során lefektetett építészeti hozzáállás. A megújulás nem szakítást jelent, hanem értelmezést, átgondolást, nem a gyökerek eldobását, hanem letisztítást, a lényegi értékek előtérbe helyezését, szellemiségük továbbvitelét.

II. ÉPÍTÉSZETI VÁGY - ÉPÍTÉSZETI MINŐSÉGEK

Az „építészeti vágy” alapjai a kortárs építészetben a hitelességet meghatározó építészeti minőségek. A hagyományok kincsestárában szintén ezek a lényegi, a kortárs építészetig előre nyúló elementáris meghatározó tényezők adják meg a hitelességét. Ezek az építészeti habitus alappillérei. Az épületekkel szemben támasztott alap elvárásokat több mint kétezer évvel ezelőtt már Vitruvius is megfogalmazta Tíz könyv az építészetéről című művében. Alapvető elvárásként a tartósságot, hasznosságot és szépséget határozza meg. Ezek azóta sem veszítették érvényüket - amellett, hogy egyéb szempontokkal egészültek ki - egy építészeti mű alapkövetelményei közé tartoznak a mai napig. Ennek vitathatatlan igazságán túlmenően két csoportra osztom az „építészeti vágy” alapelemeit, egyrészt az ókori bölcsélet által lefektetett négy sarkalatos erénnyel, másrészt az Assisi Szent Ferenc által megfogalmazott szent erényekkel párhuzamba állítva.

Az előbbi csoport elemei az öröklött hajlandóságokkal - az okosság, igazságosság, erősség és mértékletesség - állnak rokonságban. Ezek az építészeti jellemzők az építészeti hagyományok klasszikus, átörökíthető, átadható, gyakorlati elemei: a forma, az anyag, a hely és a funkció. A Szent Ferenci erényekkel - bölcsesség, egyszerűség, szegénység, alázatosság, szeretet, engedelmesség - vonva építészeti párhuzamot, már sokkal inkább elvi és érzelmi síkon mozgunk. Ezek a minőségek az épületekhez érzelmeket képesek kapcsolni, így elkerülhetjük, hogy ne embertelen, rideg épületek keletkezzenek. Fontosnak tartom azonban, hogy az épületekkel ne pusztán érzelmekeltés legyen a célunk. Az építészeti alkotás értelmi és érzelmi kiegyensúlyozottságára törekvés segíthet bennünket a tervezés során. *„Nagy kincs az érzékenység és az érzések különleges kifinomultsága. Az emberi természet gazdagságának jele, de kínzó terhet is jelent!*

Ráadásul veszélyeket is tartogat. Az érzékenység ugyanis nem tudja szabályozni önmagát: az értelemben kell keresni és megtalálnia saját vezetőjét. Ha alá tudja vetni magát az értelemnek, csodálatos kiegészítője lesz, mivel életerőssé és meleggé teszi, hiszen nélküle az értelem hideg és steril marad. Ha viszont az érzékenységet nem tartja uralma alatt az értelem, legkülönbözőbb hóbortok és szeszélyek forrása lesz.”¹⁹

Az általam „építészeti vágy”-nak aposztrófált építészeti minőségekben az említett erények kifejezésre képesek jutni. Ezek a kortárs építészeti minőségek: a csend, a korreláció és a kontextus.

A lényegi építészeti minőségekkel kifejezett, mai nyelven szóló kortárs építészeti mű a kontinuitás megőrzése mellett, képes őszinte, egységes és egyedi lenni.

1. CSEND

A hallgatás ereje. Egyszerűség

A csend nem egyenlő a felejtéssel, a hagyomány értékeiből táplálkozik. A csend a hallgatás ereje, az építészet azon minősége, ahol a mondanivaló nem harsány magamutogatással kerül kifejezésre. Az építészeti esszencia a csend erejével tör a felszínre, az építészet tradicionális, lényegi értékeit erősíti, a tartalomra hagy összpontosítani, kerülve a felszínességet. (4. tézis)

A mai harsány világunkban a csendnek, mint építészeti minőségnek elsőrendű jelentőséget tulajdonítok. Szerepe nem pusztán esztétikai, hanem etikai is.

¹⁹ *Érzékenység* in: Megszólal a csend, Egy karthauzi szerzetes a hit útjáról, Ursus Libris, Budapest, 2013. 42.o.

A csend, mint építészeti kifejezőeszköz az emberért van, az épület használójáért. Hagyni kell, hogy az épület kommunikáljon, a használó megérthesse azt, semmint, hogy az épület ráerőltesse magát és fecsegni kezdjen.

„A jó építészetnek fel kell emelnie az embert, hogy átélhessen, hogy lakhasson, nem pedig lyukat beszélnie a hasába.”²⁰ A népi építészeti, illetve a spontán építészeti jó példa erre, hiszen egyszerű és feleslegesen nem fecsegő. Hitelessége és időtlensége a hasznosságból, a helyhez kötöttségéből, a természettel való egységből, a közösség erejéből és a mesterségbeli tudásból ered. Hitelessége nem feltétlenül az építészeti nélküli voltából ered, de természetessége, spontaneitása jó előkép a kortárs építészeti számára. A közös nyelv - mely felismerhető a népi és spontán építészeti - nem jelent sablonosságot, minden egyes épület tükrözi a lakója személyiségét is. Az egyszerűség nem csupán költséghatékonyságot, hanem kulturális háttérrel, erkölcsi, etikai tartalmat is jelent. Ez pedig egyértelműen felveti az építész többrétű felelősségét napjainkban. Az épített környezet jelentős hatással van a társadalom vizuális kultúrájára és meghatározza a szociális viszonyokat.

Az egyszerű mindig valami magától értetődő, tehát természetes, nem mesterkelt. A természetes mindig valami egyszerű és önmagában tökéletes, alapvető minőség, szavak nélkül is képes a lényegre koncentrálni. Anélkül szól az épület használóihoz, hogy közben üres szavakkal felesleges hangsúlyokra irányítaná a figyelmet. Az egyszerű csendes és tartalmas, de nem hivalkodó. *„A csend, amelyben élünk, nem pusztán úr és halál. Éppen ellenkezőleg, az a rendeltetése, hogy közelebb kerüljön és bennünket is közelebb vigyen az élet teljességéhez. Azért vagyunk csendben, mert*

²⁰ ZUMTHOR, Peter: *A szépség kemény magva* in: Moravánszky Ákos, M. Gyöngy Katalin: *A tér - kritikai antológia*, Terc, Budapest, 2007. 264.o. (eredeti szöveg in: *Du, Die Zeitschrift der Kultur* 615, 5. sz. füzet, 1992. május 68–69. o.)

*azok a szavak, amelyekből életet akar meríteni a lelkünk, nem fejezhetők ki földi nyelven.*²¹

A XII. században épült három provance-i ciszterci monostorban (La Thoronet, Silvacane és Senanque) elemi erővel van jelen a csend. Fizikai, építészeti és szellemi étteremben is a csendé a főszerep. Mindhárom monostor messze minden zajtól, természeti környezetben, erdőben illetve völgyben épült fel. A letisztultság, a felesleges rárakott rétegektől mentes építészet a lényegre koncentrál és hagyja a szemlélő figyelmét is a lényegre irányulni, ez volt az érzésem a három monostor, a „Három nővér” meglátogatásakor. Átható erővel szólítanak meg ezek az épületek, szellemi tartalmuk megőrizte az időtlenségüket. A ciszterci rend egységes építészetének alapjait lefektető Clairvaux-i Szent Bernát leírja és lerajzolja a területi, funkcionális elrendezést, arányokat határoz meg, szabályozza a beáramló fény mennyiségét, meghatározza az épületen belüli szintkülönbségek áthidalásának módjait, hangsúlyozza a térbeli áttekinthetőség fontosságát, esztétikai követelményeket támaszt és csak visszafogottan kidolgozott részleteket kér. Ellenzi a hiúságot, a pompát, a különösségek alkalmazását. A rendi előírások rendelkezései szigorúan a szükségesre korlátozzák a kolostorok méreteit, díszítését és felszerelését.

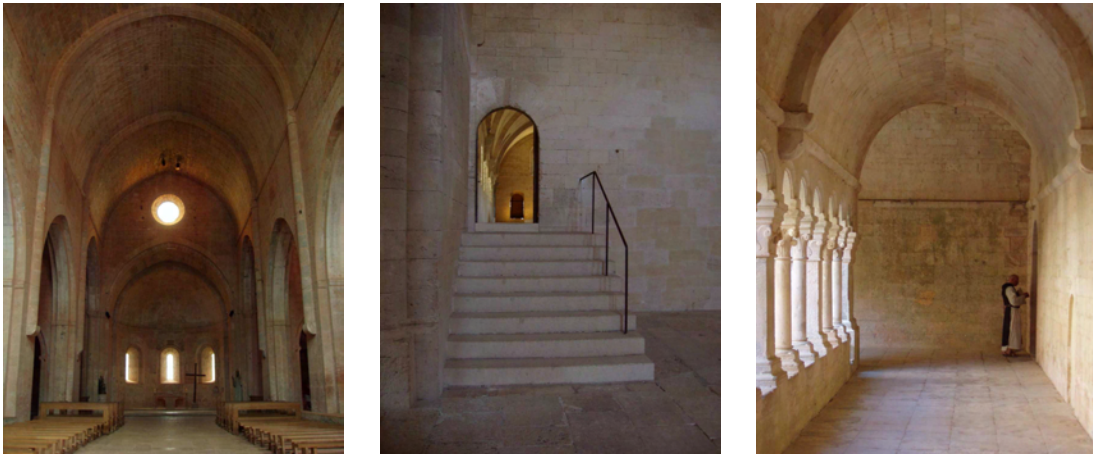
*„Miért díszíted, amit hamarosan el kell rontani, miért fested, amit össze kell taposni? Mit akarnak ott a díszes formák, ahol állandóan porral mocskolódnak?”*²²

A ciszterci építészet minden fölösleges elemtől megszabadítja a monostorokat, s egyszerű vonalvezetéssel formáz meg mindent. Számúzi a képzőművészetet is, ami elvonja a hitbéli elmélyülésről a figyelmet.

²¹ *A karthauzi csend*, in: *Megszólal a csend*, Egy karthauzi szerzetes a hit útjáról, Ursus Libris, Budapest, 2013. 12.o.

²² CLAIRVAUX-i Szent Bernát: *Apológia Vilmos St-Thierryi apáthoz*. PL, CLXXXII, 914 sk. in: Marosi Ernő: *A középkori művészet történetének olvasókönyve*, Balassi Kiadó, Budapest, 1997.

Az egyszerű, szerény megjelenésű kolostorok szigorú építési műhelyhagyományok és szabályok alapján épültek, a szegénység, tisztaság, engedelmesség és állandóság jegyében.



Ciszterci monostorok - La Thoronet - Silvacane - Senanque, Franciaország

„A minimumot meghatározhatjuk úgy, mint azt a tökéletességet, amit egy ember által készített tárgy akkor ér el, ha már nem lehet azt redukcióval tovább javítani. Ez a minőség, mikor a tárgy minden összetevője, minden részlete és minden csomópontja a lényegig egyszerűsített. Ez tehát a lényegtelenségek elhagyása.”²³

A Pannonhalmi Bazilika liturgikus, teológiai és szerzetesi szempontok alapján átgondolt belső felújítása John Pawson tervei alapján történt 2012-ben. A bencés szerzetesek célja az volt, hogy a templomba belépve, minden egyéb idegen szó nélkül is egyértelműen érthető legyen a hely és a szerzetesközösség üzenete. A templomtér újraolvasása, a tér megújulása az építészet nyelvével segíti a mai szerzetesek szándékainak megjelenését. A templomtérben az idők folyamán mindig az adott kor szerzetesi elképzelései szerint ráakódott rétegektől való megtisztítás a

²³ PAWSON, John: *Az egyszerűség manifestuma*. in: Pannonhalmi Szemle, 2008/4. (ford: Bretz Annamária).

középkori tér lényegi elemeinek megtartásával történt. Az egyes térrészek így nyertek új értelmet – és alkotnak újraértelmezett egységet.

A Pannonhalmi Bazilika belső terének felújítása szép példája a tér építészeti megújulásának, mely a gyökerekhez visszanyúló mai szemlélet alapján és mély gondolati vezérvonal mentén történik szűkszavúan, de annál tartalmasabban.



John Pawson - Szent Márton Bazilika felújítása, Pannonhalma 2012

Fontos, hogy az egyszerű kifejezőmód ne kommerciális olcsóságba torkolljon, hanem érzékenységgel párosuljon, visszafogott legyen, az értelmet ne uralja. Az érzékenység a természetességből eredő tényező, aminek szándékos elnyomása erőltetetté teszi az építészeti megjelenést. A túlzott érzékenység vizuális leképezése pedig az öncélúság veszélyével fenyeget, harsány és fecsegő lesz az építészeti mű.

Egyik legkorábbi meghatározó építészeti élményem Alvaro Siza Marco de Canavesesben álló Szűz Mária templomának meglátogatása 1996-ban. A templom egy megemelt podeszten magasodik. A szerény, szimmetrikusan szerkesztett hófehér tömegű templom nem csak hosszanti tengelyű liturgikus kialakításában

hordozza a hagyományokat, de kortárs architektúráis megjelenése ellenére egyértelműen a hagyományos templomtípus tovább élése fedezhető fel benne. A formai elemek visszafogottak, de tartalmasak. A templombelsőben a fény változatos megjelenései a liturgikus teret élővé teszik és erősítik a tér szakralitását. Az épület a templom archetípusát idézi konkrét formai utánpótlások mellőzésével. Az átfogalmazva megjelenő nyugati toronypár, a magas bejárati kapu, a keleti íves apszis, a magasban elhelyezett ablakok, a hosszanti szerkesztettség mind a hagyományos építészeti eszköztárból merített mai megjelenési formák. Semmi hivatkozás, a csendben kifejezésre juttatott mondanivaló célba ér, a lényegre koncentráll. Így hiteles liturgikus teret hoz létre.



Alvaro Siza – Szűz Mária templom, Marco de Canaveses, 1990-96

A csend együtt jár az egyszerűséggel, de nem azonos a sablonossággal. Ez a napjainkig folyamatosan újraértelmezett minőség érthetőséget, lényegit, a tartalomra való összpontosítást és formai redukáltságot jelent. A szolnoki szandaszőlősi református templom és gyülekezeti ház tervezésénél a csend építészeti minőségének kifejezését kerestem mind fizikai mind szellemi értelmében. A figyelem a térrendszerre, a funkcióra, a környezetre, az épület és ember viszonyára és nem csupán az épületre, mint alkotásra irányul.

Református templom és gyülekezeti ház, Szolnok-Szandaszőlős

2008-2012, építész: Sajtos Gábor

(tervpályázat 1. díj, I. ütem megépült)



A Szolnok – Szandaszőlősi Református Egyházközség az új templomuk tervezésére 2008-ban tervpályázatot írt ki. A feladat a Szolnokhoz tartozó Szandaszőlősön az ottani református közösség részére új templom tervezése volt. Az építetűi elképzelés szerint a templomot gyülekezeti háznak, lelkészi hivatalnak és harangtoronynak kell kiegészítenie. A szandaszőlősi gyülekezetnek nem volt eddig saját temploma, az istentiszteleteket a katolikus templomban tartották. A tervpályázat megnyerésével lehetőségünk nyílt az első ütemben épülő gyülekezeti ház és harangtorony megtervezésére.



"A szeretet pedig épít"(1Kor8,1)

A terveink alapján megépült gyülekezeti ház szentelésekor a közösség lelkésze a ház kulcsát átadta a katolikus plébánosnak szimbolikus gesztusként, kifejezve ezzel a köszönetét, hangsúlyozva a gyülekezeti ház nyitottságát.

A templom tervezésekor alapvető építészeti koncepcióm volt egy olyan, „*bibliai tisztaságú*”²⁴ gyülekezeti hajlék létrehozása, amely az egyszerre nyitott, tiszta, átlátható ám mégis védettséget adó építészeti kialakítása révén a közösségi istentiszteletek számára méltó helyül szolgál.

²⁴ RAVASZ László, dr.: *A református templom*. in: Dr. Kováts J. István: *Magyar református templomok*, Athenaeum, Budapest, 1942. 1-4.o.



„És monda nékik: Meg van írva: Az én házam imádság házának mondatik...”(Mt 21,13)²⁵

A tervezés során a hármasság mind a beépítési koncepcióban, mind a templom belső világának kialakításában meghatározó szerepet játszott. A telepítés három alapegysége a *templom*, a *harangláb* és a lelkészi hivatalt is magában foglaló *gyülekezeti ház*. A három egység három külön tömeget alkotva - egymással szoros összefüggésben - egymástól elválaszthatatlanul áll össze egygé.

²⁵ Pályázati tervünk jellegének választott idézet a Máté evangéliumából.



A bejárat hangsúlyt a harangláb határozott, a református hagyományokat mai építészeti megfogalmazásban idéző tömege adja.

Az utca vonalától visszahúzva, védettebb helyen helyezkedik el a templom tiszta, egyszerű eszközökkel formált épülete.

A tervezett beépítéssel kialakuló, a három egység által közrefogott, más-más minőségű nyitott (udvar, kertek) illetve fedett-nyitott terek (teraszok) a templom együttes belső világának elválaszthatatlan részévé válnak.



A bejáratú udvar jelenti az első lépés megtételét a templom felé. A templom keleti falán elhelyezett üvegfal kinyitásával a belső tér kitágul, a teremtett világgal közvetlen kapcsolatba kerül. Ezt a kapcsolatot az üvegfal zárt állapotban is megőrzi, a szitázott felületen át intim, bensőséges hangulatot adva a belső térnek.

A gyülekezeti terem a nyitható üvegfalának köszönhetően szintén összenyitható az előtte elhelyezett terasszal, itt az időszakosan kihelyezett Úrasztal háttéréül a harangtorony északi fala szolgál.

„A te kegyelmedről elmélkedünk, oh, Isten a te templomodnak belsejében.”(Zsolt 48,10)

A templom és a lelkészi hivatalt is befogadó gyülekezeti ház tömegbéli szétválasztása tudatosan vállalt koncepció, a hármas egység tiszta megtartása.

Első ütemben a gyülekezeti ház és a harangtorony épült meg. Az egyházközség első ütemben erre nyert támogatást.



A második ütemre, mely a templom épületét foglalja magában a jövőben fog sor kerülni, melyet a gyülekezeti ház elkészülte óta egyre növekvő közösség bizakodva vár.

A gyülekezeti ház nyitott, átlátható, mégis védettséget sugároz, a közösségi élet számára méltó helyül szolgál. Az épületegyüttes egy földszintes, konzolosan előrenyúló nyeregtetős tömegből és egy harangtoronyból áll. A harangtorony az egység szerves és szimbolikus része. A gyülekezeti terem és a torony közé ékelődő faburkolatos terasz a belső közösségi teret tágítja ki, a teljesen kinyitható nyílászáró közvetlen kapcsolatot teremt a kerttel. A konzolosan előrenyúló tető átmenetet képez a kint és bent között. Az épület és közvetlen környezete egységet alkot, egymás kiegészítéseként szolgál. Ehhez az egységhez csatlakozik a gyülekezeti terem előtti kert. A nyitottság, átláthatóság – mely az építészeti koncepciónak is egy fontos eleme volt – nem csak fizikai értelemben jelentkezik, hanem szellemi jelentőséggel bír a gyülekezeti ház életében.



A második ütemben megépülő templom elkészültéig a gyülekezeti terem szolgál az Istentisztelet helyéül, melyet a gyarapodó közösség tagjai lelkesen töltenek meg.

A dél felé üvegfelületekkel megnyíló homlokzatot a markánsan kinyúló konzolos tető nyáron árnyékolja, télen az alacsonyabb szögből érkező napsugarakat beengedi. Az épület formavilágában és anyaghasználatában letisztult. A magastetőt mattfekete színű síkpala fedi, a falak fehér színű vakolatot kaptak. A fa nyílászárók és a déli homlokzat faburkolata pácolt felületűek. Az előrenyúló előtető alulról szintén fával burkolt.

Az épület ökopontként az ökologikus gondolkodás és életmód terjesztésében, ismeretterjesztésben is szerepet vállal, amit az épület kialakításánál is szem előtt tartottunk. Az épület alacsony energiafelhasználású, a fűtés-hűtésről, illetve a melegvízellátásról levegő-víz hőszivattyú gondoskodik. A fűtést felületfűtéssel (mennyezet- illetve padlófűtés), a hűtést mennyezethűtéssel oldottuk meg.

A harangtoronyban a harang egy ideig hiányzott, az csak idén készült el a reformáció 500. évfordulója alkalmából. A hagyományos formájú harangot Erdélyben készítették és felszentelésére 2017. szeptember 16-án kerül sor.



2. KORRELÁCIÓ

Kulturális jel a tájban. Tájban gyökerező építészet

A táji környezet hatással van az épített környezet hagyományos értékeinek továbbvitelére. A hagyományos környezetben álló kortárs épület is képes építészeti minőségei által szoros kapcsolatot kialakítani a tájjal, lehet hiteles és válhat a szellemi, kulturális örökség részévé. (5. tézis)

Hagyományos értékek alatt értem azokat a legősibb és legfontosabb alapelemeket, amik a természeti környezetben magától értetődő módon képesek meghatározni az építészeti eszközöket és az azok alkalmazásával létrejövő épületet. Az ember számára a táj a természet megtapasztalása. A táj adta lehetőségekhez való alkalmazkodás természeténél fogva közvetíti a hagyományos építészeti értékeket a mai kortárs épületek felé. A hagyományos kultúrákban az ember valóban a természetben élt, csak úgy épített, ahogy a természeti környezet megengedte. A falvak évszázadokon keresztül a természet kizsákmányolása nélkül léteztek. A táj építésze a kultúra lenyomata és tárgyi emlékezete lett.



Gazdasági épület, Durmitor, Montenegró

Napjainkban az ember már nem alkalmazkodik a természethez, hanem a saját képére próbálja formálni azt, a természet nem meghatározója, hanem ihletője lett az építészetnek. A környezete adottságaira reagáló, azzal párbeszédbe kerülő épületek viszont nem kihasználni akarják a természetet, hanem együttélésre törekcsenek. Ha a tájat nem az épületnek akarjuk alárendelni, hanem az építészet és a táj viszonyában egyenrangúságra törekszünk, akkor az egymásra utaltság egyensúlyt ébreszt. A linearitás az épületet a természet rangjára emeli és együtt él azzal. A táji környezet és benne az épített elemek harmóniáját az épületek természetessége, természetes egyszerűsége teremtheti meg.

„...a tájban nem önmagunkat keressük, hanem a táj saját jellegét, azt, ami által minden más tájtól különbözik”.²⁶

A táj is kulturális képződmény, a táj a természet és a kultúra együtt hatásának eredménye. A tájban fontos szerepet kap a természeti környezet és az épített világ összhangja, kettőjük viszonya. A környezeti karakterhez való illeszkedés nem a régi épületek (meglévő épületek) szolgai módon való utánzása. A folytonosság megteremtése nem csupán az anyagok, formák átvételén, használatán múlik. Komplex, átgondolt, egységes építészeti megfogalmazással a mai kor hűen tükröződik az épületen. A hagyomány továbbvitele táji környezetben is létrejöhet kortárs építészeti eszközök alkalmazásával, ha azok nem veszítik el lényegi jelentőségüket, gyökereiket. A tömeg, az arányok, a lépték, az architektúra, a színek összetett módon formálják az épületet, így válik az a táj részévé és illeszkedik a kialakult tájkarakterbe. Tájba illő így nem csak a régi, de az új is lehet, a tájba illeszkedést nem a formai elemek vagy a régi egész átvétele adja, hanem annak ősi, ösztönös, lényegi továbbélése, megújítása. A tájra reflektáló, illetve a táj által meghatározott kortárs épület olvasatomban így közvetíti a hagyományos értékeket.

²⁶ SZERB Antal: *Természet és táj*. 1940 (in: Nyugat 1940 10. szám.) In: Szerb Antal: A kétarcú hallgatás. Magvető, Budapest, 2002. 142.o.



Sogn Giusep kápolna, Vrin, Svájc

A méret sem feltétlenül gátja annak, hogy az épület alkalmazkodjon a táji környezetéhez. A portugál bragai stadion jó példa erre, mérete ellenére a táj részévé tudott válni. Eduardo Souto de Moura a természeti adottságokat kihasználva tervezte a volt kőbányában megépült stadiont. A stadion a kőbánya öblébe ül bele, részben bevájva a sziklafalba, mintha a hegyoldalból nőne ki. A sziklába vájt délnyugati tribün alatt sajátos hangulatú, egyedi térélményt keltő térrendszer jött létre, míg az északkeleti oldalon a lelátók lépcsőzetességének nyers betonfelületei a szikla léptékéhez illő szoborszerű kontrasztként magasodnak.



Eduardo Souto de Moura – Stadion, Braga, Portugália, 2003

A tájnak a része az ember és az ember épített környezete is, az építészet a táj része.
„A tájba nemcsak, hogy beletartozik az ember, hanem meg is határozza azt, illetve
korrelációban van vele: amilyen a táj, olyan az ember, aki hozzátartozik.”²⁷

Fekete-Bácsra, a Mindszentkállya melletti szőlőhegyre tervezett borászat központi
épületénél a Balaton-felvidéki hagyományos építészetet hívtuk életre kortárs
építészeti eszközökkel.



Sajtos Gábor, Virág Péter, Páll András - Borászat, borterasz, Fekete-Bács 2016

A hagyományos architektúra a helyi jellemző építőanyagok a bazaltkő, a fehér vakolt felületek, a kiselemes tetőburkolat mellett a hagyományos formák, a magastető, a tornác segítségével kel életre mai megközelítésben. A táji környezet nagy hatással volt az épület identitásának kialakulásában. Az épület elhelyezése könnyed természetességgel követi a lejtős terep szintvonalait, simul bele a domboldalba.

²⁷ SZERB Antal: *Természet és táj*. 1940 (in: Nyugat 1940 10. szám.) In: Szerb: A kétarcú hallgatás. Magvető, Budapest, 2002. 142.o.

A hely ereje, a genius loci, táji környezetben különösen erős alap az építészeti kifejezés számára. „A legösszetettebb és talán legfontosabb építészeti tapasztalatot a hely adja. A hely intenzív tapasztalatának mindig részét képezi a szent közelségének megérezése. Az építészet metafizikai instrumentum, mitikus eszköz, amellyel igyekszünk egy parányi végtelenséget pillanatnyi létezésünkben meghonosítani.”²⁸

A hely időtlensége képessé tesz bennünket arra, hogy a hagyományos környezet és az alkotásba vetett építészeti vágy ösztönössé és hitelessé tegye a folytonosságra épülő, kortárs építészeti eszközökkel létrehozott művet. Az épületek helyhez való kötődésük révén válnak a környezet, a természet, a táj szerves részévé. A helyhez való kötődés ad az épületnek a tájjal való korrelációjában időtlenséget. A hely időtlensége vetül ki a vele szoros kapcsolatban álló épületre. Ezt segítette felismerni és megfogalmazni a kiskakosi ferences kápolna tervezési folyamata is.

Ferences Kápolna, Kiskakos

2000-2002, építész: Sajtos Gábor

4th edition of International Prize of Sacred Architecture (Nemzetközi Szakrális Építészeti díj) 2008

Zalában az erdők és dombok között, az erdő ölelésében, védve a világ zajától van egy hely, a Ferences Ifjúsági Tanya. Kiskakos község mellett, az erdőn át vezet ide az út. Itt a tanyán épült a Ferences kápolna, a terveket 2000-ben készítettem. A kápolna tervezésekor már állt a szállásként szolgáló főépület és a nyári szállásként, illetve ebédlőnek használt épület. Előbbit - mely a régi tanyaépület felújítása - Cságoly Ferenc, utóbbit Marosi Bálint tervezte. A természeti környezetben

²⁸ PALLASMAA, Juhani: *The Geometry of Feeling. A Look at the Phenomenology of Architecture*. (Az érzés geometriája. Kitekintés az építészet fenomenológiájára) in: Kate Nesbitt: *Theorizing a New Agenda for Architecture: An Anthology of Architectural Theory 1965-1995*, Princeton Architectural Press, New York, 1996.

elhelyezkedő gyerektáborban iskolás csoportok, családok, gyerekek, cserkészek táborozhatnak. A tanya erdei iskola, menedék, egy kis sziget az ország egész területéről ideérkezőknek. Hittan csoportok nyári táborozására, erdei iskolai programokra, családok együttlétére nyílik itt lehetőség. Megismerhetik a falusi életet, a kétféle munkát, erősödhet a közösséghez való tartozásuk, felfedezhetik és megismerhetik a teremtett világot. A gyerekek átélhetik az egymás iránti felelősséget és szoros kapcsolatba kerülhetnek a természettel. Itt simul bele jelképeivel, állandó, csendes jelenlétével a kis kápolna is a gyerekek közös játékába, mindennapjaiba.



A tanya az esztergomi Ferences Gimnázium fenntartásában üzemel. Létrejöttét néhány lelkes ferences öregdiák álmodta meg és kezdte építeni 1993-ban. A 1,5 hektáros területet gyerekek nyaraltatására ajándékként kapták, azóta a tanya 12

hektárra bővült.

A kápolna épületének koncepciója kialakításánál a természet közvetlen közelsége és a meglévő épített környezet jelentett kiinduló pontokat. Fontos tervezési szempont volt a természet és az épület szoros párbeszéde, ezt a visszafogott építészeti nyelv segítette. A meglévő két épületre reagálva a kápolna tömege azokkal egy U alakú udvart fog közre, mely dél felé és a természet felé forduló lejtő irányába nyílik meg. A kápolna az udvar felé nyit, az uralkodó széliránynak hátat fordít. Fontos szempont volt a nyitottság nem csak fizikai, hanem szellemi értelemben is. Az építészeti formálás a hagyományos építészeti eszközökre, anyaghasználatra épül, cél volt az egyszerűség és tisztán szerkesztettség, puritán szellemiségből kiindulva. A kápolna tervezésekor a feladat egy egyszerűen, olcsón, saját erőből is megépíthető épület létrehozása volt, amely képes - a mindennapi, profán funkciói mellett - méltón magába foglalni a kápolnát és annak szakralitását.



„Gyönyörű az a térbeli helyzet, ahogy a kápolna a helyét egyértelműen megtalálta. A szentély mögött lévő két hatalmas tölgyfa toronyként védi és jelzi a helyet. A kápolna és a két fa sorsa mostanra teljesen összefonódott, az épített és a tájtemplom összeért.

Az épület arányos tömege és finoman biccentett tetőkontúrja mára a tájkép egészébe rajzolták magukat befejezetté téve a belső udvar terét.

Az épület kisebb-nagyobb megnyitásai mind a természet egy-egy csoda darabját keretezik be, így egy folyamatosan, percről percre változó kép alakítja a teret és az időt. A kint és bent lét egyszerre élhető át.”²⁹



²⁹ NAGY György: *Gyere velem egy külön helyre pihenni (Ferencs Kápolna Kisfakoson)* in: Új Magyar Építőművészet 2007/4.

A szentély helyét szerény építészeti eszközök - az oltár mellett - a nagy légtér és ezen a részen a belsőbe is beforduló faburkolat jelzik. Az oromfal burkolt része finoman jelöli a kápolna főtengelyét. A déli homlokzat felhasított sávján a ház előtt álló hatalmas tölgyfára és azon túl a szemközti legelőre nyílik kilátás. A fény-árnyék hatás erősíti a tér szakrális jellegét. Az épület és táji környezete együtt él, egymással szoros viszonyban áll. A fedett-nyitott épület az évszakok változásával együtt változik.

A nagy légtérű szentélyt a közösségi tér és a fölötte elhelyezett galéria fogja közre. A kápolna közösségi funkciókat is betölt. Így lent a szentmisék alkalmain kívül közösségi térként, beszélgetések színhelyéül szolgál, a galérián pedig 25 férőhelyes nyári szálláshelyet biztosít.

A kápolnát a tanya lelkes gondnoka és segítői saját kezűleg építették. Az épület fából készült, faszervezetével a hagyományos pajtákat idézi. A főtömeg nyeregtetős formája az udvar felé elcsendesül, a magastető aszimmetrikussá válik. A nyeregtetős tömeg alatt helyezkedik el a galéria, a túlnyúló tető alatti fedett-nyitott tér a szentély előtti dupla légtérhez csatlakozik.





A kápolna építését végigkísértem, majd megépülte után is többször látogattam el a tanyára és töltöttem el hosszabb, rövidebb időt nem csak egyedül hanem feleségemmel, illetve a családommal is. A tanya és a kápolna természeti, táji környezete megérinti az embert, a hely szelleme elementáris erejű. Ez az erő a táj és épület közötti viszonyban is érezhetően jelen van. A kápolna az idők során bizonyította, hogy a tájjal, az épített környezetével szoros és egyenrangú viszonyban áll, használói örömeire.

A kápolna a IV. Nemzetközi Szakrális Építészeti díj különdíjában részesült.





3. KONTEXTUS

Meglévő és új viszonya

A meglévőhöz való viszonyulás módja meghatározó építészeti kifejezőeszköz. A meglévő egy adott tényező, konkrét adottság. A megszülető új nem a semmiből jön létre, a meglévőhöz való viszonyulás alapján határozza meg a megszülető újat. A meglévő és új közötti fizikai és szellemi kapcsolat - a kontextus - lényeges építészeti minőség. (6. tézis)

Az építészet táji viszonya mellett az épített környezethez való kontextus-minősége az, ami viszonyulásaiban determinálja hitelességét.

A „kontextus” szó a latin „contexere” szóból származik, amelynek jelentése „összefonni”, „összeilleszteni”. A kontextus alatt az épületnek a meglévővel, azaz az adott környezeti elemekkel, épületekkel, épületrészekkel való kölcsönhatását, viszonyát, összefonódását értem. Egyrészt az adott épületnek az épített környezethez (a szomszédos, szűkebb, illetve adott esetben a tágabb környezet épületeihez) való viszonyulást, másrészt egy épület bővítése, átalakítása esetén az épületen a meglévő és új épületrész közötti viszonyt. A kontextus-minőség, tehát mint építészeti minőség megnyilvánul az épület és környezete viszonyában, de az épületen belül is.

Az épített környezet és az új épület kontextusa fontos szempont volt a Rákosligeti lakóépület megalkotása során. A kisvárosias környezetbe helyezett épület tervezésekor az építetói elvárásokat és az épített környezet adta léptékbeli adottságokat kellett összehangolnunk. Manapság alapvető építetói elvárás a telek beépítési lehetőségeinek maximális kihasználása, így a maximális beépítettség teljesítése alaptényezőnek mondható. A legnagyobb bruttó szintterületi mutató azonban nagyobb összes alapterületű épületet tett volna lehetővé, mint azt a

maximális építménymagasság engedte volna. A feladat tehát komplex volt. A beépítési paraméterek teljesítése mellett alapvető célunk volt, hogy az épület a kisvárosias környezet karakteréhez illeszkedjen, a környező épületek léptékével párbeszédbe kerüljön és kortárs építészeti eszközöket alkalmazzon.



Sajtos Gábor, Virág Péter, Páll András – Lakóépület és üzletek, Budapest XVII. 2015-2017

A feladatot nehezítette, hogy a tervezési terület ahova a helyi szabályozás városközponti beépítést javasolt lényegesen nagyobb, mint a szomszédos és a

környező telkek mérete. Az lakásokat és üzleteket magában foglaló épület a környezeti adottságokhoz igazodva megmozgatott tömegű, letisztult építészeti megjelenésű. Az épületet a terepre ültettük, a földszinti padlószint követi a tereplejtést, szinteltolást alakítunk ki. Az épület földszintjén a közterülethez kapcsolódó végig futó fedett árkádot terveztünk, mely egyrészt a telektömb városias jellegű kedvező lezárását, másrészt arányos tömegkialakítást eredményez.



Sajtos Gábor – Lakóépület (bővítés), Budapest II. Pusztaszeri út 47. 2015-2017

A régi és új kontextusára, a meglévő és új egységének egy lehetséges építészeti megfogalmazására példa a Budára tervezett családi ház, melyet a telken meglévő épület egy részének a megtartásával terveztük. A meglévő épület 1823-tól

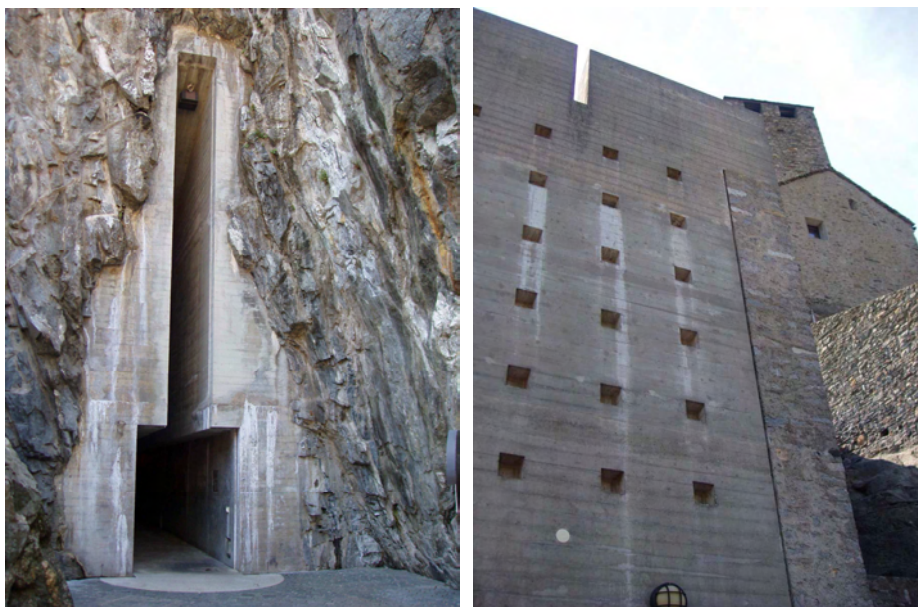
kezdődően többször bővült és átépült, így 1908-ban, 1923-ban, majd a 80-as években történt hozzáépítéssel érte el a tervezés előtti kaotikus állapotát. Az épület állaga már meglehetősen leromlott, a tulajdonosok igényeinek sem műszakilag sem funkcionálisan nem felelt meg. A meglévő épület nagy részét elbontva a mai igényeket kielégítő bővítéssel egy új családi házat hoztunk létre. A meglévő épület díszes, romantikus főhomlokzatát megtartva, mai kortárs architektúrával, de a megtartandó részekhez arányaiban igazodva egészítettük ki, újítottuk meg az épületet. A törekvésünk szerint a régi és az új kiegészíti egymást, látható marad a régi, de az újjal egységet alkotva átalakul.

A hely időtlensége mellett az épületet változásra való képessége teszi időtlenné. Egy régi ház átalakítása során a régi és új viszonyában jelentkezik az épület változásra való képessége. A változás az idő múlásával megjelenő természetes használói igény. Egy meglévő épület átalakításával szemben egy teljesen új ház létrejöttékor, ahol nem áll fenn a meglévőhöz való viszony, a hagyományos értékek építészeti megjelenítésében az építész habitusa, a környezeti adottságok, a környezethez való viszony, a hely szelleme, a táj és épület viszonya adhat kiindulási alapot.

Kifejezetten izgalmas építészeti kérdés számomra a kortárs kifejezőeszközök vizsgálata meglévő, azon belül műemlék épület felújítása, átalakítása esetén, melyre a mesterművemben kísérletet is tettem. A Vitruvius által megfogalmazott „tartósság”-nak megfelelő épülettel szemben is életszerű igény, hogy az idők során változó használói igényeknek megfeleljen. Műemlék épület esetében örök dilemma az átalakíthatóság mértéke.

A svájci Bellinzona várának, a 13. században épült Castelgrandének a felújításánál a régi és az új találkozik. Természeti képződményre, egy hatalmas sziklatömbre épült vár átalakításánál a betonfelületek érzékenyen találkoznak a sziklatömbbel, a nyers felületek a szikla szerves részévé válnak. A nyers betonfelületek a régi kőfalakat is teljes természetességgel egészítik ki, a kortárs építészeti eszközök időtlensége kel itt

életre. A Galfetti tervei alapján felújított Castellgrande a természet, az épített régi és új komplexitásának követendő példája.



Aurelio Galfetti - Castellgrande, Bellinzona, Svájc 1982-92

Az átalakíthatóság mértéke - az elvi kérdéseken túl - függ az épület állapotától, épségétől. A műemlékek felújításának alapvetően különböző szemléleti csoportjai - a konzerváló, visszaépítő, rekonstruáló (eredeti állapotban felújító), visszabontó, rá- vagy hozzáépítő - akár keveredve is jelentkezhetnek. Kardinális kérdés az elpusztult részek visszaállítása, vagy kortárs építészeti eszközökkel való folytatása, illetve ezek milyensége és mikéntje. A cél az, hogy régi és az új együtt éljen, egymásmellettségük egységként álljon össze és a létrejött mű a megváltozott használói igényeknek megfeleljen.

Ha az épület időszerű építészeti kifejező eszközökkel életre hívott megújulásával, az új igényekre való reagálásával változik, miközben megőrzi maradandó értékeit, változásra való képessége révén időtlenséget hordoz.

Fontosnak tartom, hogy a meglévő és az új kapcsolata ne legyen felszínes és mesterkélt. Az építészeti eszköztár ne közvetlen formaátvételekből álljon, azonban az új közvetítse az átörökíthető értékeket. A Kékkúti lakóház áttervezésénél elsődleges szempontom volt, hogy a mai megváltozott igényekre való reagálás mellett a létrejövő, mai nyelven szóló új megőrizze tartalmas kapcsolatát a megmaradóval és környezetével.

Lakóház átalakítás, Kékkút

2012-2014, építész: Sajtos Gábor

Az eredeti épület a XX. század elején épült és műemléki környezetben áll. Kékkút egyetlen olyan épülete a Polgármesteri Hivatalon kívül, mely az utcával párhuzamosan telepített, az utcai telekhatáron áll. Az épület eredeti tulajdonosairól nincs ismeretem, de a telepítés utal az épület egykori megkülönböztetett helyzetére. A szomszédban egy műemlék épület áll.



Az eredeti épület két részből állt, lakóépületből és pajtaépületből. Ez az elosztás jellegében az áttervezést követően is megmaradt. A két épület külső megjelenésében is elválik egymástól, a főépület vakolt, a melléképület natúr kő felületű. A ház egyosztatú alaprajzi kialakítása – mai igényeknek megfelelő funkcionális elrendezéssel – megőrzésre került. A főépületet és a melléképületet belül összenyitottuk, a szintkülönbséget belül is és kívül is lépcsővel hidaltuk át.



átépítés után és előtte

A mai, megváltozott igényeknek megfelelően az udvar felé a homlokzat megnyílt, így az épület szerves kapcsolatba került a kerttel. Az eredeti épület a kert felé teljesen zárt volt, arra csak a bejárati ajtó nyílt. Az új építetói igény az utca felé

zártabb, a kert felé pedig egy nagyon nyitott, a kerttel intenzív, szerves kapcsolatban élő épület volt.

Az udvari homlokzat előtt tervezett terasz - a tornác - meghosszabbított tetővel, az eredeti oszlop nélküli tornác megnövelt mérettel él tovább. A tető meglévő előreugró csendesítő részét hosszabbítottuk meg megmaradó töréspont mellett. A konzolos tornáctető nyáron árnyékol, és fedett teraszt képez, télen pedig beengedi az alacsonyabb szögben érkező napsugarakat a belső térbe. A két méteres kinyúlásának köszönhetően véd az esőtől, alatta esőben is alkalmas kiülős teraszt biztosít. Az alátámasztás nélküli tornác – megnövelt mérettel a mai igényekre szabva – tovább él.



A teraszra nyílik nyitható üvegezett nyílászárókkal a nappali-konyha-étkező tere, valamint a hálószoba. A fő épület tetőtere továbbra is beépítetlen maradt. A

pajtaépület új tetőszerkezetet kapott. A főépület délnyugati oromfalán lévő ablaknyílás megszűnt, az itt lévő ablak az utcai homlokzatra került át. A kő homlokzatú pajtában is lakó funkciót alakítottunk ki, alul egy, szintén a kert felé megnyíló hálószoba, illetve a tetőtérben elhelyezett szobához és fürdőhöz felvezető lépcső kapott helyet. A pajta földszinti homlokzati nyílásai megmaradtak, a szoba, a lépcsőfeljáró, és egy földszinti tároló ajtajainak használtuk fel őket.

Az épület homlokzata – az eredeti állapotnak megfelelően – a főépületen vakolt, a melléképületen rakott terméskő felület. A főépület vakolata, ablaka és zsalutáblái is fehér színűek. A tetőn a meglévő cserepet rakták újra.



átépítés után és előtte





MESTERMŰ

Volt Esterházy présház és vincellérház felújítása, Szent György-hegy

2006-2013, *építész: Sajtos Gábor*

Mies van der Rohe díj jelölt 2015



A felújított volt Esterházy présház és vincellérház mellett, hogy a mesterművem a doktori értekezésem szerves részét képezi, a dolgozatban megfogalmazott téziseim summázataként mutatom be.

Az épület a Balaton-felvidék második legnagyobb tanúhegyének oldalán, a Szent György-hegyen helyezkedik el, a Lengyel-kápolna és a Tarányi pince közelében. A hegy lábánál a löszös réteg keveredik a bazalttörmelékkel, ami nagyon jó talajt biztosít a szőlőnek. A hegy jellegzetessége, különlegessége, hogy az egyes oszlopok vízszintes korongokból állnak össze. A hegy még ma is formálódik, a bazaltoszlopok a függőleges és vízszintes réseivel igen ki vannak téve az időjárásnak, a résekbe a víz és szél bejut és koptatja, ledönti azokat. A bazaltorgonák között vannak egészen magas és nagy átmérőjű, szabadon álló oszlopok is.

A Balaton-felvidéki táj gazdag természeti adottságai változatossá teszik a látképet, minden hegyoldalnak, völgynek sajátos karaktere van. A Káli medencét körülvevő tanúhegyek, a Balaton jelenléte, a bazaltorgonák és növényzettel borított területek váltakozása gazdag, állandóan változó impulzusokat nyújtanak. A leggyakrabban fellelhető anyag a kő, a hegyektől a szántóföldeken heverő kőtömbökig mindenhol jelen van. Kőből épültek a házak, templomok, kerítések és a szőlőhegyek prэшázai. A természeti környezet mellett a táj egyenrangú része az ember által lakott vidék és a megművelt föld, a Balaton-felvidék kultúrtáj. A Balaton-felvidék egyike Magyarországon azon részeinek, ahol a természet, közösség és egyén harmóniája fennmaradt és érdemes arra, hogy értékeit megőrizzük és továbbörökítsük. A volt Esterházy prэшáz és vincellérház felújításának tervezésekor erre tettem kísérletet

„A tőkéken a szőlő már érlelődött. Ez rizling. Az ott szilváni. Amaz otelló. Burgundi, mézes fehér, portói, milyen különös, gondoltam akkor, hogy ez a sok inkognitó jelenés, ez mind Egy, de értéke éppen abban van, hogy mindegyik csak utánozhatatlanul önmaga, és semmi más. A szőlők és a borok olyanok, mint a drágakövek. Az egyetlen Egy jelenései. De mindegyik az Egynek más és más spirituális esszenciája.”³⁰



³⁰ Hamvas Béla: *A bor filozófiája*, Editio M, Szentendre, 2000, 52.old.



A tervezési feladat különleges, mivel mind az épület, mind természeti környezete védett, az épület műemlék és nemzeti parkban áll.

A présház és vincellérház épülete eredetileg a szőlő- és borfeldolgozás mellett az Esterházy birtok uradalmi szőlőmunkásainak szálláshelyéül szolgált. Az épület kora bizonytalan, építése a 18. századra vagy az 1800-as évek elejére tehető. A présház és vincellérház épületét 1958-ban nyilvánították műemlékké, azonban az 1990-es évek közepére igen rossz állapotba került. A romos épületek hosszú ideig használaton kívül álltak. A vincellérházat egy védőtetővel látták el, a tetőszerkezet legnagyobb része elpusztult.





A házak a 90-es évek második felében kerültek a jelenlegi tulajdonos birtokába. Az új tulajdonos célja az volt, hogy a felújított préház és vincellérház kézműves borászatként működjék. A Gilvesy Pincészet így jelenleg az épület eredeti funkcióját visszaállítva működik. Az épületegyüttes két épületből áll, a hosszanti téglány alaprajzú, alápincézett, egytraktusos, nyeregtetős vincellérházból és az arra közel merőleges (enyhén szögben elfordított) préház épületéből.

Az eredetileg nádfedékes vincellérház északi oldala teljesen zárt volt, keleti és nyugati oromzatos végfalain 2-2 ablak volt, a keleti oldalán helyezkedett el a pincelejáró. A déli homlokzat előtt végig tornác húzódott, keleti vége fallal záródott.



Az építészeti koncepció alapja az eredeti megmaradt épületrészek megőrzése, felújítása mellett a már elpusztultak helyén kortárs építészeti eszközök és anyaghasználat alkalmazása, szem előtt tartva az eredeti arányokat, méreteket, formákat, színeket és karaktert. Építészeti célom volt a folytonosság, a régi és az új egysége, az elementáris építészeti értékek továbbvitele kortárs megfogalmazásban, a megmaradt épületrészek mellett az elpusztult elemek mai, kortárs építészeti eszközökkel való megfogalmazása az épület eredeti jellegéből, karakteréből kiindulva.



Építetői igényként jelentkezett a vincellérház déli homlokzatának megnyitása a lenyűgöző kilátás felé. Ez az építészeti koncepció sérülése nélkül létrehozható volt, a korábban elpusztult falszakasz helyén üvegfelület kialakításával és a tornác pillérek nélküli megformálásával. A tornác eredeti fa oszlopai teljesen elpusztultak, azokat

később téglapillérekkel helyettesítették. Ezek a rossz állapotú, nem eredeti téglapillérek elbontásra kerültek. Ez a látvány felé való nyitást segítette. Mivel az eredeti pillérek elpusztultak és azokat később téglapillérekkel helyettesítették, a koncepciót – mi szerint csak az eredeti megmaradt épületrészek maradnak meg – erősíti, a téglapillérek elbontása. Ez a koncepció az egész ház tervezésében következetesen végigment.



A tornácra nyíló helyiségek közül keletről a második helyiség északi része csehsüveg boltozattal fedett, egykor ez volt a füstökonyha. A boltozatot és a füstfogó gerendát megtartottuk, a boltozatos térben alakítottuk ki a bejáratot. Az eredetileg

is teljesen zárt északi homlokzatra csak egy nyílást, a bejárati ajtót terveztünk. A külső síkban záródó ajtó a fal színével azonosan fehér tömör felületű külső ajtószárnyat kapott. Így zárt állapotában a külső ajtó egybe olvad a zárt falfelülettel.



A ház belső terének egyosztatú jellege megmaradt. A tetőtér beépítésre került az eredeti külső tetőforma és tetőhajlásszög megtartásával. A lejtő felé néző déli tetőfelületen – bár a balatoni kilátás miatt adná magát - tetőablak, tetőfelépítmény nem került kialakításra, mivel fontosabb volt az épület Szigliget felőli látványa, a sziluettszerű és letisztult megjelenés.

A tetőtéri helyiségek bevilágítását az északi tetőfelületen elhelyezett absztrakt, filigrán, átlátható, keret nélküli szerkezetű „üvegszemek” biztosítják, kerülve a tetősík ablakokat. Az üvegszemeket minden oldalról üvegfelület határolja, feltárva a tetőtéri terekben a bazaltorgonák látványát.



A vincellérház teljes hosszában húzódó téglaboltozatos pince felújítva, eredeti formájában és eredeti funkcióját megtartva borpinceként működik tovább.

A tető sötét bazalt színű sípala burkolatot kapott. A tetőhéjazat a korábbi nádfedést idézi mai eszközökkel. A választott szín, valamint a leforduló tető a nádfedés színére és vastagságára utal. A bazaltszürke szín a helyi bazaltorgonákkal is rokonságban áll. A pikkelyszerű fedés a területtől nem idegen, a terület korábbi módosabb épületeire jellemző zsendelyfedés jellegétől nem áll távol.

A kisebb épület - amiből a 90-es évekre már csak az alapok maradtak meg - az eredeti alaprajzi kontúrral és tetőformával épült vissza. A présház az eredeti funkciót élte tovább, a szőlő- és borfeldolgozás helyszínéül szolgál.



Időtlen és időszerű Sajtos Gábor DLA értekezés 2017 BME Építőművészeti Doktori Iskola



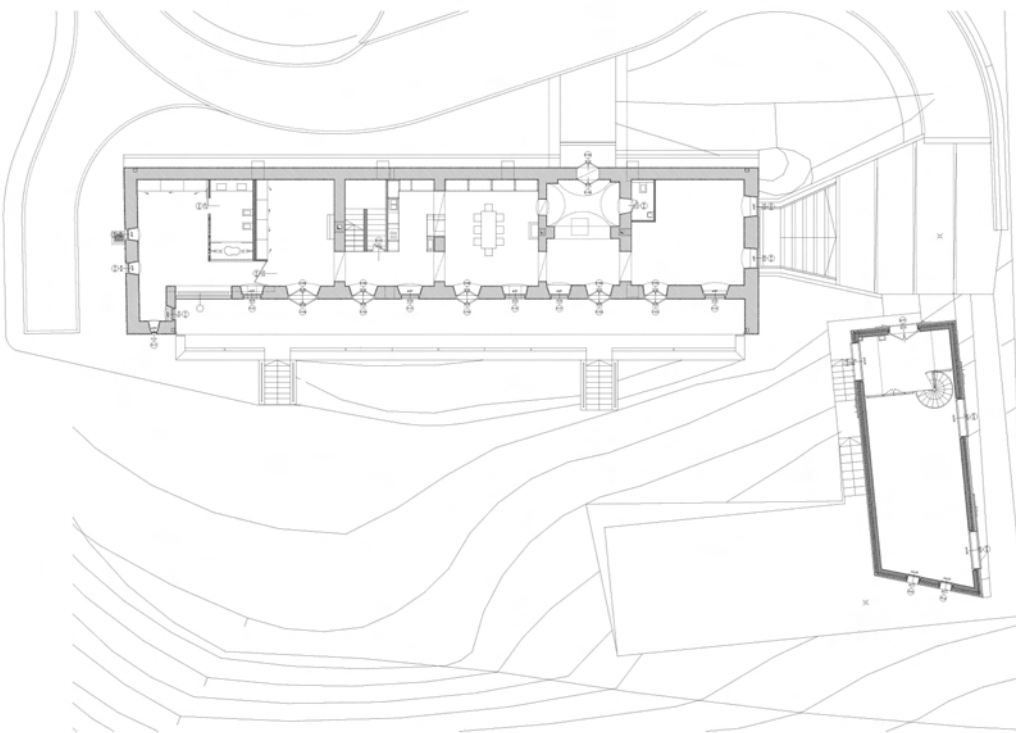
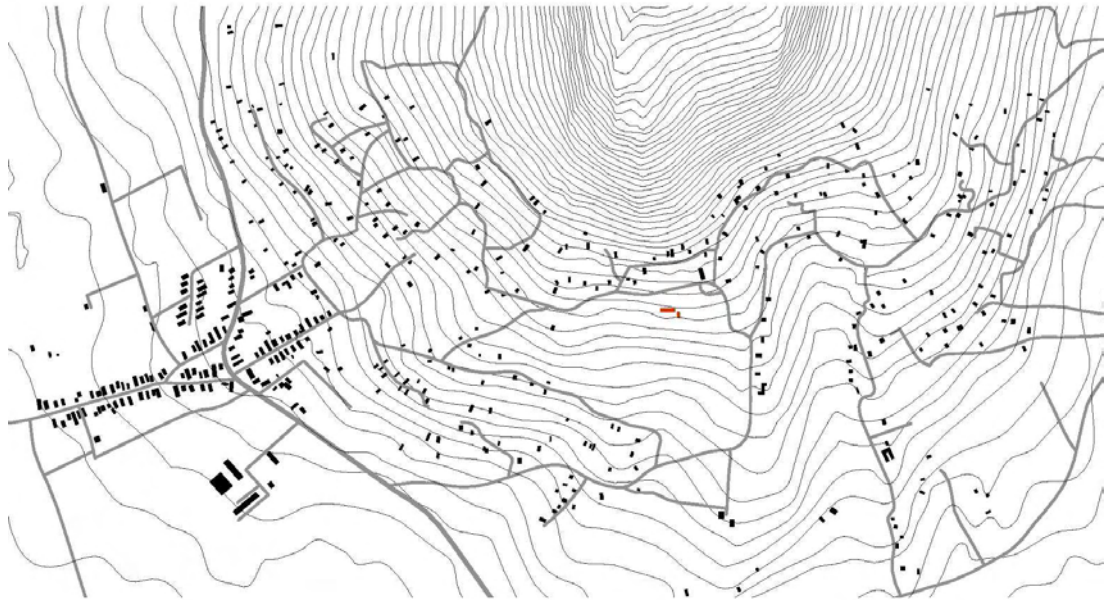
Az elementáris, lényegi elemek, esszenciális építészeti értékek kifejezhetőségét kerestem a tervezés során. Fontos volt számomra a gyökerekben rejlő kifejező erő megtartása, továbbvitele mai eszközökkel. Eredeti arányok, méretek, formák, színek átörökítése. Az épületben a régi és az új összefonódik, szervesen egészítik ki egymást, az új hangsúlyozza a régit, egyik sem nyomja el a másikat. A koncepció alapja az elpusztult részek mai, az eredetiben gyökerező, kortárs építészeti

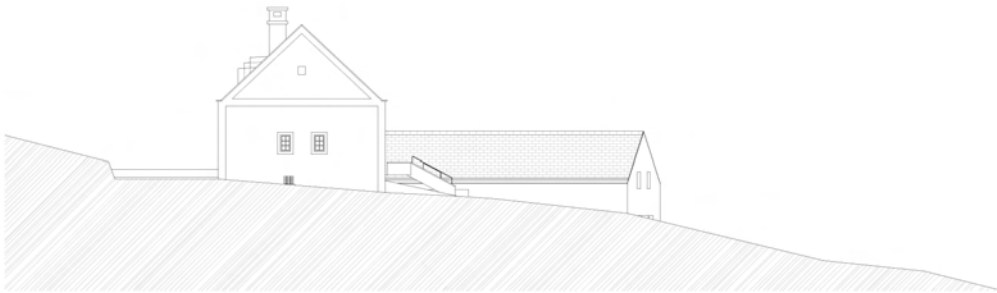
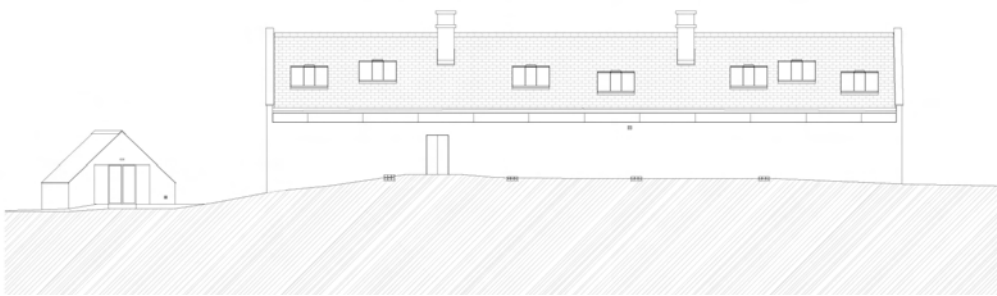
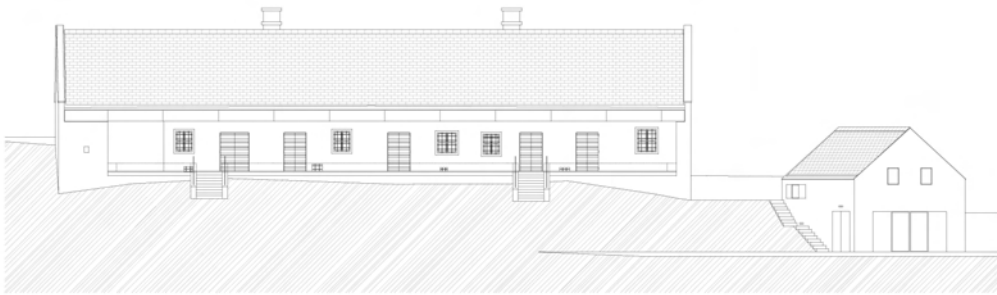
eszközökkel való megújítása. Az eredetiből származó architektúrális megoldások absztrakciója, átfogalmazása tájkarakterbe illő módon. A tervezést végig kísérte a hagyomány és az újszerűség kapcsolatának vizsgálata, kifejezése, a folytonosság megteremtésének szándéka.

Ha a hagyomány az időtlenség, az újszerű az időszerűség, akkor a háznak egyszerre kell időtlennek és időszerűnek lennie.











Volt Esterházy préház és vincellérház, Szent György-hegy
Gilvesy Pincészet

építészet, belsőépítészet: Sajtos Gábor

SAGRA Építész Kft.

építész munkatárs: Németh Regina, Virág Péter

műemlékvédelem: Bor Ferenc

statikus: Grand András

épületgépészet: Kurunczi György

elektromosság: Gombás Lukács

közlekedés: Wettstein Miklós

Időtlen és időszakos Sajtos Gábor DLA értekezés 2017 BME Építőművészeti Doktori Iskola

TÉZISEK

1. tézis

Ha nem egyszerűen csak a lomtárból válogatunk kedvünkre, hanem a kontextust vizsgáljuk és a mértéket keressük, érhetjük el azt, hogy a hagyomány valóban értéktár legyen a kortárs építészet számára is.

A régi és az új összefüggéseinek feltárása, a lényegi, esszenciális építészeti összetevők elemzése, átgondolása és értelmezése a hagyomány kortárs építészeti kifejező eszközeinek alapja. A régi újjászületése elkerülhetetlen ahhoz, hogy az összegyűlt tapasztalat a folytonosság jegyében tovább éljen a jelenben. Ez az elemzés és metodika kísérte a Pitypang óvoda épületének tervezését is, mely e tézis elméleti következtetéseihez is hozzájárult.

2. tézis

Az ismétlés nem utánzást jelent és nem kell, hogy az eredetiség elvesztésével járjon. A személyes alkotói én segíti, hogy az építészeti alkotás a beépülő áthagyományozott elemek ismétlése mellett megőrizze a folytonosságot, mégis eredeti, mai és naprakész tudjon lenni.

A kortárs építészetben a hagyományos építészeti eszközök mai korba átültetett módon történő ismétlése a folytonosságot teremti meg, érthetővé téve azt a ma embere számára. A hagyomány továbbírása a folytonosság és a fejlődés alapja. A továbbírhatóság a megújulás záloga. Erre a továbbírhatóságra törekedtem az aszófői préház esetében, ahol a hagyományos anyaghasználat és architektúra mai értelmezésben jelenik meg. Ahogy az élet minden területén az ismétlés és a megújulás meghatározó igény, az építészetet is - a hagyomány és a kortárs kéz a kézben járásával - az ismétlés és a megújulás elválaszthatatlanul határozza meg.

3. tézis

A hagyományból való kiindulás nem a régi lemásolását jelenti. A régies, régieskedő nem őszinte, az építészet nem követhet csupán formai sablonokat, a hagyományokat nem használhatjuk mechanikusan.

Az építészeti nyelvezetnek alkalmazkodnia kell az időhöz és a korhoz. Az egykoron logikus válaszokat nem szabad bevésődött, letűnt lenyomatként alkalmaznunk, mellyel éppen a szellemiségüket veszítjük el. Az időtlen értékek időszerű kifejezéséhez elkerülhetetlen a megújulás. Erre a megújulásra egy lehetséges építészeti válasz számomra a csopaki családi ház tervezése során lefektetett építészeti hozzáállás. A megújulás nem szakítást jelent, hanem értelmezést, átgondolást, nem a gyökerek eldobását, hanem letisztítást, a lényegi értékek előtérbe helyezését, szellemiségük továbbvitelét.

4. tézis

A csend nem egyenlő a felejtéssel, a hagyomány értékeiből táplálkozik. A csend a hallgatás ereje, az építészet azon minősége, ahol a mondanivaló nem harsány magamutogatással kerül kifejezésre. Az építészeti esszencia a csend erejével tör a felszínre, az építészet tradicionális, lényegi értékeit erősíti, a tartalomra hagy összpontosítani, kerülve a felszínességet.

A csend együtt jár az egyszerűséggel, de nem azonos a sablonossággal. Ez a napjainkig folyamatosan újraértelmezett minőség érthetőséget, lényegit, a tartalomra való összpontosítást és formai redukáltságot jelent. A szandaszőlősi református gyülekezeti ház tervezésénél a csend építészeti minőségének kifejezését kerestem mind fizikai mind szellemi értelmében. A figyelem a térrendszerre, a funkcióra, a környezetre, az épület és ember viszonyára és nem csupán az épületre, mint alkotásra irányul.

5. tézis

A táji környezet hatással van az épített környezet hagyományos értékeinek továbbvitelére. A hagyományos környezetben álló kortárs épület is képes építészeti minőségei által szoros kapcsolatot kialakítani a tájjal, lehet hiteles és válhat a szellemi, kulturális örökség részévé.

A hely időtlensége képessé tesz bennünket arra, hogy a hagyományos környezet és az alkotásba vetett építészeti vágy ösztönössé és hitelessé tegye a folytonosságra épülő, kortárs építészeti eszközökkel létrehozott művet. Az épületek helyhez való kötődésük révén válnak a környezet, a természet, a táj szerves részévé. A helyhez való kötődés ad az épületnek a tájjal való korrelációjában időtlenséget. A hely időtlensége vetül ki a vele szoros kapcsolatban álló épületre. Ezt segítette felismerni és megfogalmazni a kisközi ferences kápolna tervezési folyamata is.

6. tézis

A meglévőhöz való viszonyulás módja meghatározó építészeti kifejezőeszköz. A meglévő egy adott tényező, konkrét adottság. A megszülető új nem a semmiből jön létre, a meglévőhöz való viszonyulás alapján határozza meg a megszülető újat. A meglévő és új közötti fizikai és szellemi kapcsolat - a kontextus - lényeges építészeti minőség.

Fontosnak tartom, hogy a meglévő és az új kapcsolata ne legyen felszínes és mesterkéltséges. Az építészeti eszköztár ne közvetlen formaátvételekből álljon, azonban az új közvetítse az átörökíthető értékeket. A Kékkúti lakóház áttervezésénél elsődleges szempontom volt, hogy a mai megváltozott igényekre való reagálás mellett a létrejövő, mai nyelven szóló új megőrizze tartalmi kapcsolatát a megmaradóval és környezetével.

ÖSSZEKÉZÉS

Értekezésemben azon kortárs építészeti viselkedés- és kifejezési módokat és azok mikéntjét keresem, melyek az állandósult építészeti értékek megtartása és továbbvitele mellett képesek naprakészek lenni. A dolgozat egy hozzávetőlegesen 18 éves személyes alkotói folyamatra épül, ami alatt az eleinte csak felsejlett „építészeti vágy” idővel építészeti alkotásokban is megformálódott. Az értekezésben a folytonosság és megújulás építészeti megnyilvánulásait, a hagyományos építészeti értékek megjelenítésének egyes kortárs lehetőségeit tárom fel. A saját alkotói folyamat részének tekintett dolgozatban feltárt kérdéseket és válaszokat személyesen is meglátogatott épületek és saját építészeti alkotások segítségével mutatom be. A bemutatott példákban azt vizsgálom, hogy a múltból hozott értékekkel megalkotott épületek miként képesek hitelesek maradni. Az értekezésben számba veszem a hagyomány kortárs építészetben történő megnyilvánulásait, kétarcúsága mellett hogyan lehetséges azt kincstárként is megélni. A gyökerekhez, a hagyományokhoz való visszanyúlás mikéntje, az azzal való kapcsolat definiálása alapkérdés. A régi és az új összefüggéseinek feltárása, a lényegi, esszenciális építészeti összetevők elemzése, átgondolása, újragondolása és értelmezése a hagyomány kortárs építészeti kifejezőeszközeinek alapja. A régi újjászületése az újban elkerülhetetlen ahhoz, hogy az összegyűlt tapasztalat a folytonosság jegyében regenerálódva tovább éljen a jelenben. Ez a változás a hagyomány szoros velejárója. A hagyománynak párbeszédet kell tudni folytatni a körülötte gyorsan változó világgal, különben elavul. Ha a változás a hosszú ideje jól működő alapokat megtartja és a jobbítás szándéka vezérli, valódi fejlődéshez vezethet. A múlt és a jelen együtt jár, a jelen a múlt folytatása, a jelen a múltra támaszkodik, a folytatás mikéntje a kérdés csupán. Az időtlen építészet vagy erős

szellemi tartalma, isteni időtlensége révén időtlen, változatlanul is őrzi időtlenségét, vagy időtlen, mert változásra, megújulásra képes. A folyamatos megújulásra, a változásra való képesség állandó kontrollt jelent a környezettel, az oda-vissza ható viszonyban az épület reagál környezetére. A lényegi építészeti minőségek tovább élnek, de időben változnak és éppen ez a képességük adja az időtlenségüket. A lényegi építészeti minőségekkel kifejezett, mai nyelven szóló kortárs építészeti mű a kontinuitás megőrzése mellett, képes őszinte, egységes és egyedi lenni. Az „építészeti vágy”-at megfogalmazó alapvető építészeti erényeket a csend, a korreláció és a kontextus minőségeiben nevezem meg és saját építészeti alkotások esettanulmányaiban szemléltetem. A csend, mint építészeti minőség az építészet tradicionális, lényegi értékeit erősíti, a belső tartalomra hagy összpontosítani, kerülve a felszínességet. A csend együtt jár az egyszerűséggel, de nem azonos a sablonossággal. Ez a minőség érthetőséget, lényegit, a tartalomra való összpontosítást és formai redukáltságot jelent. A figyelem a tájra, térrendszerre, a funkcióra, az épület és ember viszonyára és nem csupán az épületre, mint alkotásra irányul. A környezete adottságaira reagáló, azzal párbeszédbe kerülő épületek nem kihasználni akarják a természetet, hanem együttélésre törekszenek. Ha a tájat nem az épületnek akarjuk alárendelni, hanem az építészet és a táj viszonyában linearitásra törekszünk, akkor az egymásra utaltság egyensúlyt teremt. A linearitás az épületet a természet rangjára emeli és együtt él azzal. Az épületek helyhez való kötődésük révén válnak a környezet, a természet, a táj szerves részévé. A helyhez való kötődés ad az épületnek a tájjal való korrelációjában időtlenséget. A hely időtlensége vetül ki a vele szoros kapcsolatban álló épületre. Az építészet táji viszonya mellett az épített környezethez való kontextus-minősége az, ami meghatározza hitelességét. A meglévő és az új közötti fizikai és szellemi kapcsolat, illetve a kettejük kontextusa számomra szintén meghatározó építészeti minőség.

ABSTRACT

In my thesis, I am researching those architectural behaviours and ways of expression that can be up-to-date and still keep and forward persistent architectural values. My thesis is based on an eighteen year long creative process, where the first emerging „architectural creative urge” formed in architectural creations. In my thesis I explore some manifestations of continuity and renovation in architecture, possibilities to represent traditional architectural values in contemporary ways. In my thesis, which I consider a part of my creative process, I explore questions and answers through buildings that I designed or visited. Through the presented examples I research how the buildings with values coming from the past can remain authentic. I make a list of some representations of tradition in contemporary architecture, analyse how tradition can be a source of treasury beside its two-facedness. The way of using tradition, defining the connection to it is a basic question. Exploring the interrelation of old and new, analysing, thinking over, and define the essential architectural elements are the base of defining contemporary ways of expressing tradition. Revival of old within new is essential for the collected experience to remain and regenerate in present. This change strongly belongs to tradition. Tradition should communicate with the constantly changing world around or else it becomes archaic. If change keeps the base that works well for a long time and led by the will to improve can lead to real progress. Past and present are connected, present is the continuation of the past, present relies on the past, the question is only the nature of continuation. Timeless architecture is timeless because its strong spiritual content, or it is able to change, reform. Ability to change, reform continuously means a constant control with the environment. In this relation building react to its environment. The essential architectural qualities

remain, but change in time, and this ability gives their timelessness. The contemporary architectural creation that expressed with essential architectural qualities can become sincere, uniform, and unique.

I define basic architectural qualities, that define „architectural creative urge” as silence, correlation, and context, and demonstrate these within my designs. Silence, as architectural quality reinforces traditional architectural qualities, concentrates on the substance, beyond the surface. Silence goes together with simplicity, but not equal with clichés. This quality means distinct, substantive approach and formal reduction. The emphasis is put on landscape, spaces, function, relation of building and human not only on the building, as a piece of art. Buildings that react to their environment do not aim to exploit nature but try to live together with it. If we do not want to subordinate nature to the building, but we aim to reach linearity with their connection, this interdependence results balance. Linearity brings building up to the level of nature and they can live together. Buildings are rooted to their place, through this they become organic part of nature, environment, and landscape. The quality of being rooted to a place gives the building timelessness in connection to the landscape. The timelessness of the place expands to the building connected to it. Besides its connection to the landscape, the quality of architectures context defines its authentic quality. In my approach, physical and spiritual connection between old and new and their context are also a definitive architectural quality.

BIBLIOGRÁFIA

ALEXANDER, Christopher: *Az építészet időtlen útja*. 1979.; in: Kerékgyártó Béla (szerk): *A mérhető és a mérhetetlen - Építészeti írások a huszadik századból*, Typotex, Budapest, 2000.

Ahol a csend magasztal, Egy karthauzi szerzetes a hit útjáról - A karthauzi csend. Ursus Libris, Budapest, 2015.

BAUDELAIRE, Charles: *A modern élet festője*. 1863. in: Charles Baudelaire Válogatott művészeti írásai Képzőművészeti Alap Kiadóvállalata, Budapest, 1964.

BERGSON, Henri: *Teremtő fejlődés*. Akadémiai kiadó, Budapest, 1987.

BONHOEFFER, Dietrich: *Követés*. Luther kiadó, Budapest, 2008.

CAMINADA, Gion A.: *Stiva da morts. Vom Nutzen der Architektur*. gta Verlag, ETH Zürich, 2003.

CAMINADA, Gion A.: *Kilenc tézis a periféria erősítésére* (ford. Herczeg Tamás DLA) in: <http://wergida.blogspot.hu/2016/04/gion-caminada-kilenc-tezis-periferia.html>

CSÁGOLY Ferenc: *Három könyv az építészetéről*. Akadémiai kiadó, Budapest, 2013.

FRAMPTON, Kenneth: *A modern építészet kritikai története*, TERC, Budapest, 2002.

GADAMER, Hans-Georg: *A szép aktualitása*. T-Twins, Budapest, 1994.

GADAMER, Hans-Georg: *Igazság és módszer*. Osiris, Budapest, 2003.

GERMANN, Georg: *Gothic Revival in Europe and Britain: Sources, Influences and Ideas*. The MIT Press, London, 1973.

GROPIUS, Walter: *Apolló a demokráciában*. Corvina, Budapest, 1981.

HAMVAS Béla: *A bor filozófiája*. Editio M, Szentendre, 2000.

HEIDEGGER, Martin: *Az idő fogalma*. Kossuth, Budapest, 1992.

HEIDEGGER, Martin: *A műalkotás eredete*. Európa, Budapest, 1988.

HEIDEGGER, Martin: *Lét és idő*. Osiris, Budapest, 2007.

HOBBSAWM, Eric-Ranger, Terence: *The Invention of Tradition*. Cambridge University Press, Cambridge, 1982.

JANÁKY István: *A hely, Janáky István épületei, rajzai és írásai*. Műszaki könyvkiadó, Budapest, 1999.

JANÁKY István: *Az építészeti szépség rejtekei Magyarországon*. Terc, Budapest, 2004.

KERÉKGYÁRTÓ Béla: *A mérhető és a mérhetetlen Építészeti írások a XX. századból*, Typotex, Budapest, 2000.

KIERKEGAARD, Sören: *Az ismétlés*. L' Harmattan Kft., Budapest, 2008.

KOVÁTS J. István, dr.: *Magyar református templomok*. Athenaeum, Budapest, 1942.

LÉVAY-KANYÓ Judit (szerk.): *Átmenetek – Az építészet helyzetéről*, Terc, Budapest, 2002.

Megszólal a csend, Egy karthauzi szerzetes a hit útjáról. Ursus Libris, Budapest, 2013.

MORAVÁNSZKY Ákos – M. GYÖNGY Katalin: *A tér - kritikai antológia*. Terc, Budapest, 2007.

NORBERG-SCHULTZ, Christian: *Hiteles építészet felé*. 1980. in: Kerékgártó Béla (szerk.): *A mérhető és a mérhetetlen - Építészeti írások a XX. századból*, Typotex, Budapest, 2000.

OLIVER, Paul: *Dwellings*. Phaidon, London, 2003.

PALLASMAA, Juhani: *The Eyes of the Skin. Architecture and the Senses*. John Wiley & Sons, New York, 1996.

RUDOFISKY, Bernard: *Architecture Without Architects*. University of New Mexico Press, 2003.

SAVIO, Alejandro M.: *The Spirit of the New - Tradition and Modernity in Modern Architecture*, Roskilde University, 2006.

SZERB Antal: *Utas és holdvilág*. Magvető könyvkiadó, Budapest, 1980.

SZERB Antal: *Természet vagy táj*. Nyugat 1940 10. szám

SZERB Antal: *A kétarcú hallgatás*. Magvető, Budapest, 2002.

VÁMOSSY Ferenc: *A Modern Mozgalom és a későmodern*. Nemzeti Tankönyvkiadó, Budapest, 2002.

VITRUVIUS: *Tíz könyv az építészetéről*. Quintus kiadó, Szeged, 2009.

WILDNER Ödön: *Goethe-brevárium*. Fapadoskönyv Kiadó, Budapest, 2011.

FÜGGELÉK

ÖNÉLETRAJZ

SAJTOS GÁBOR

Pro Architectura-díjas építész

2014-	Budapest XVII. kerületi Rákosmente Önkormányzat Tervtanácsának tagja
2014-	Budapest XIV. kerület Zugló Önkormányzat Tervtanácsának tagja
2014-	Budapest X. kerület Kőbánya Önkormányzat Tervtanácsának tagja
2012-	Budapest II. kerületi Önkormányzat Tervtanácsának tagja
2012-	Budapesti Építész Kamara II. kerületi Kamarai Biztos
2012-2016	Budapesti Építész Kamara Elnökségi póttag
2012-2016	Budapesti Építész Kamara Etikai- és Fegyelmi Bizottság tagja
2009-	Magyar Építőművészek Szövetségének tagja
2008-	Budapesti Építész Kamara - küldött
2006-	SAGRA Építész Kft. ügyvezető
2004-	Vezető tervező, É/1
2002-2004	Építész Mester Egylet Mesteriskola XVII. Ciklus
2002-től	BME Középülettervezési Tanszék – meghívott oktató
2001-2006	BME Középülettervezési Tanszék Mesterképzés - DLA abszolutórium
1998-2006	Építész Stúdió Kft.
1997-1998	TU Wien Építészkar
1993-1999	BME Építészmérnöki Kar

Szakmai díjak

2008	4th International Prize of Sacred Architecture – Nemzetközi Szakrális Építészeti díj
2007	„Az év kiemelkedő fiatal építésze” 1. díj
2007	Pro Architectura-díj (Szombathely Városi Sportcsarnok)
1999	Magyar Építész Kamara diplomadíja

Kiállítások, előadások

2014	I. Építészeti Nemzeti Szalon – 100% kreativitás
2013	f_f_f_2013 kiállítás és előadás, Budakeszi - meghívott előadó
2013	Kortárs Művészeti Stúdiók, Nyugat Magyarországi Egyetem, Sopron
2013	f_f_f_2013 - fiatalok fehéren feketén pályázat díjazottja, vándorkiállítás
2013	Épített Örökség Fenntarthatósága konferencia, Hagyomány folytonossága - Csíkszereda, meghívott előadó
2013	Magyar - portugál építészeti párhuzamok, Csíkszereda
2013	Építészet Ma előadássorozat, Pécs - meghívott előadó
2012	Építészet napja kiállítás - Salgótarján, Bolyai János Gimnázium
2012	Magyar - portugál építészeti párhuzamok, Székelyudvarhely
2011	Interaction Architecture - Budapest, Győr, Pécs, Bécs, Graz, Szombathely
2010	f_f_f_2010 kiállítás - Építészek Háza, Budapest
2010	Borderline Architecture, Velencei Építészeti Biennálé - Velence, Olaszország
2010	Visegrádi Négyek családi házai - Építészek Háza, Budapest
2010	Építészet hónapja - Gödör Klub, Budapest
2009	Budapest, N&n Galéria – Építészet és írott gondolat kiállítás
2009	Debrecen, Modern és Kortárs Művészeti Központ - A mindenség modellje – Kortárs magyar templomépítészet
2009	Budapest, Sopron, Győr, Szombathely, Debrecen, Pécs, Miskolc, Szeged - f_f_f_2008 fiatalok fehéren-feketén
2008	4th International Prize of Sacred Architecture – Nemzetközi Szakrális Építészeti díj
2008	Budapest, Bukarest - f_f_f_2008 fiatalok fehéren-feketén kiállítás
2007	Budapest - Gödör Klub – Pro Architectura díjasok kiállítása
2007	Debrecen, Pécs, Sopron, Győr, Madrid, Nagyszeben – f_f_f kiállítássorozat
2006	Budapest – Építészek Háza – f_f_f – fiatalok fehéren feketén
2006	Budapest – Kortárs Építészeti Központ – Young Blood
2006	Prága – Közép Európai Építészeti Intézet – Young Blood
2004	Pécs – Mesteriskola kiállítás
2004	Budapest, Magyar Nemzeti Galéria - Építészetünk jelene és jövője
2003	Budapest – Műcsarnok – Közben

VÁLOGATOTT MUNKÁK

2017	Kerepesi úti sportpark, Budapest – tervpályázat 1. díj
2017	Lakóépület átalakítás, bővítés - Budapest, II. Pálvölgyi út
2017	Trafó Kortárs Művészetek Háza közösségi tereinek belsőépítésze
2016-2017	Koncentrált Szociális Intézmény Központ – Érd, Topoly u. 2.
2016	Kossuth tér kialakítása II. ütem - Budapest, XVIII. Pestszentlőrinc
2016	Lakóépület - Mindszentkál
2016	Idősek Otthona - Budaörs, Zombori u. 68-72.
2016	BKK Ügyfélközpont - Budapest III. Szentlélek tér
2016	Lakóépületek - Budapest, Gül Baba u. 20 és 22.
2015-2017	Pitypang óvoda - Budapest, VIII. Százados út 12.
2015	Kossuth tér 6-8 irodaház homlokzatának kialakítása ötletpályázat - megvétel
2015	Pécs új vásárcsarnoka - kiemelt megvétel
2015	Törökbálint új városháza tervpályázat - 2. díj
2015	5 csillagos hotel - Paloznak, meghívásos tervpályázat - 2. díj
2015-2017	Lakóépület és üzletek (22 lakás, 11 üzlet) - Budapest XVII. Ferihegyi út
2015-2017	Családi ház átalakítás - Budapest II. Pusztaszeri út
2015	Családi ház átalakítás - Budapest II. Rügy u.
2014	MTK új stadion nemzetközi építészeti 2 fordulós tervpályázat - megvétel
2014	Győr új sportkomplexuma nemzetközi építészeti tervpályázat - 2. díj
2013-2014	Tér-Köz, Kossuth tér kialakítása, Kávézó, galéria - Bp, XVIII. Pestszentlőrinc
2014	Energiatakarékos családi ház - Zsámbék
2013-2014	Családi ház átalakítás - Budapest XI. Bereck u.
2013-2014	Alacsony energiájú családi ház - Halásztelek
2013-2017	Aramis Tornacsarnoka - Budaörs Illyes Gyula Gimnázium
2013	Orvosi rendelő - Budaörs
2013-2015	Thai étterem belsőépítésze - Budapest V.és VII. kerület
2013-2015	Ravatalozó – Budapest XVII.

2013	Nyaraló átalakítása, építészet és belsőépítészet, bútortervezés - Balatonakarattya
2013	Lakás átalakítás, Budapest, XI. kerület - építészet, belsőépítészet, bútortervezés
2012-2016	Családi ház - Csopak
2012-2014	Lakóépület átalakítás - Kékkút
2012	Budapest, VIII. Nemzeti Közszerződési Egyetem Sportközpont, Sportcsarnok és uszoda tervpályázat - díjazott
2012	Budapest, VIII. Nemzeti Közszerződési Egyetem környezete, tervpályázat - díjazott
2012	Budapest, Széll Kálmán tér rendezése építészeti tervpályázat, - 2.díj
2012	Budapest, XVI. Kerület Kertváros, többcélú sportcsarnok tervpályázat - 2.díj
2012	Budapest, Istvánmező, Új Nemzeti Labdarúgó Stadion ötletpályázat - 3.díj
2012	Debrecen Egyetem Sportcsarnok építészeti tervpályázat - 2.díj
2006-2013	Borászat, Volt Esterházy présház és vincellérház műemlék épület felújítás és bővítés, Szent György-hegy (Gilvesy Pincészet)
2008-2012	Református templom, gyülekezeti ház és harangtorony, Szolnok-Szandaszőlős, tervpályázat 1.díj
2010-2012	Villaépület, Budapest, II. kerület
2012	Brunszvik Teréz Napköziotthonos Óvoda meghívásos tervpályázat, Hévíz - 2.díj
2011	Kossuth tér és környezetének kialakítása, Bp, XVIII. Pestszentlőrinc - nyílt tervpályázat - 1.díj
2010	Présház és borpince - Aszófő
2010	Óvoda bővítés és átalakítás, Budapest, I. Nyárs utca - meghív. tervpályázat - 1.díj
2010	320 ^o Művészeti, Oktatási és Technikai központ, Siófok - nyílt tervpályázat - 2.díj
2010	Pestszentimre Községi ház felújítása és bővítése - nyílt tervpályázat - 3.díj
2010	Pestszentimre Óvodacentrum - nyílt tervpályázat - díjazott
2010	Lakás átalakítás és belsőépítészet, Budapest II. kerület
2009	Bershka ruhaüzlet, Budapest, Alle bevásárlóközpont - belsőépítészet
2009	PullandBear ruhaüzlet, Budapest, Alle bevásárlóközpont - belsőépítészet
2009	Modern retro étterem és bár, Salgótarján - belsőépítészet
2005-2010	Budaörsi Városi uszoda és sportcsarnok tervpályázat 1. díj (Keller Ferencsel, Fialovszky Tamással)
2009-2010	Mediklaszter innovációs központ - Budapest, IX. Illatos út 9.
2007-2010	Hotel Karancs bővítés és átalakítás - Salgótarján

2007-2017	Hungária Center Budapest, XIV. Hungária krt. 17-19. (Peschka Alfrédde)
2009	Herman Ottó Általános Iskola átalakítása, Budaörs - nyílt tervpályázat - 2.díj
2009	Hársfa utcai óvoda, Budaörs - nyílt tervpályázat - 2.díj
2009	Agóra Szeged, Tudásközpont - nyílt tervpályázat - 2.díj
2009	Szigetszentmiklósi általános iskola - nyílt tervpályázat - megvétel
2008	Visegrád városközpontjának létrehozása - nyílt tervpályázat - 1.díj
2008	Sporthotel, Tiszaszentimre - meghívásos tervpályázat - 1.díj
2008	RKK irodaház, Budapest XIII. Róbert K. krt. (Szabó Leventével) - meghívásos tervpályázat - 1.díj
2008	Óbuda Főtér és környezetének rendezése - nyílt tervpályázat - 2.díj
2008-2010	Szecessziós villa átalakítása, belsőépítészet, bútortervezés - Bécs
2007	Társasház - 21 lakásos lakóépület és üzlet – Esztergom (Karácsony Tamással)
2007	Apartmanház, Budapest V. Semmelweis u.
2006	BJ48 irodaház előcsarnok, recepció és közösségi terek belsőépítésze - Budapest
2006-2007	Bevásárlóközpont, Interspár áruház - Diósd
2006	Városrész-központ Pesthidegkúton - nyílt tervpályázat - 3.díj
2002-2005	Szombathely Városi Sportcsarnok (Pálfy Sándorral, Fialovszky Tamással, Ivanics Éva)
2005	Visegrád városközpont bővítése településrendezési és építészeti pályázat - 1.díj
2004	Idősek otthona, Győr (Pálfy Sándorral, Nagy Ivánnal) - nyílt tervpályázat - 1.díj
2003	Kapuház Budai vár, volt Honvédelmi Minisztérium épületének átépítése (Cságoly Ferencsel, Hőnich Richárddal) - nyílt tervpályázat - 1.díj
2003	Szálloda, Budapest Blaha Lujza tér (Cságoly Ferencsel) - tervpályázat 1.díj
2002	Budakeszi Városháza bővítése, átépítése (Sólyom Benedekkel) - tervpályázat - 1.díj
2002	Láng sporttelep, Budapest XIII. (Pálfy Sándorral) - meghívásos tervpályázat - 2.díj
2002	Termálfürdő, Pápa - nyílt tervpályázat - 3.díj

KÖSZÖNETNYILVÁNÍTÁS

Ezúton szeretnék köszönetet mondani mindenekelőtt Cságoly Ferencnek a szakmai tanácsaiért és építészeti pályafutásomhoz nyújtott támogatásáért.

Köszönöm a dolgozatom eddigi szakmai bírálóinak és opponenseinek az észrevételeit.

Köszönöm munkatársaimnak a közreműködésüket a bemutatott építészeti alkotások létrejöttében.

Köszönet illeti legfőképpen feleségemet és a családomat, hogy időt biztosítottak az értekezésem megírásához és támogatnak alkotói munkámban.

NYILATKOZAT

Alulírott Sajtos Gábor kijelentem, hogy ezt a mester-értekezést magam készítettem és abban csak a megadott forrásokat használtam fel. Minden olyan részt, amelyet szó szerint, vagy azonos tartalomban, de átfogalmazva más forrásból átvettem, egyértelműen, a forrás megadásával megjelöltem.

Hozzájárulok a doktori értekezésem interneten történő nyilvánosságra hozatalához korlátozás nélkül, de eseti hozzájárulásommal.

Budapest, 2017. szeptember

Sajtos Gábor