



**Innovatív
terek STÚDIÓ**

Átalakuló közösségi terek és aktivitások / Technológiai fejlődés / Téri-időbeli flexibilitás / Progresszív kísérletek

HARMADIK TÍPUSÚ TALÁLKOZÁSOK

Alternatív, hibrid és közösségi munkakörnyezetek

KOMPLEX- ÉS DIPLOMATERVEZÉS STÚDIÓK

2023/24 tavasz





Tartalomjegyzék

- 5. Program
- 10. Burok
- 12. Egyharmad lét
- 14. Tértfogyasztói társadalom
- 16. Harmadik típusú munkahelyek
- 18. Hibrid kollázs - multiexpozíciós életképek
- 20. Helyszínek
- 29. Programok
- 30. Irodalomjegyzék
- 32. Inspiráló példák



Program

Az Innovatív Terek Stúdió érdeklődésének középpontjában a térhasználata áll. Idén az adminisztratív munka tereit, az irodaházakat vesszük górcső alá. A középületek tervezésében zajló szemléletváltozás, mely a használók közti kommunikáció minél szélesebb körű elősegítését és a különböző típusú és léptékű közösségi aktivitásokhoz nélkülözhetetlen differenciált, flexibilis terek megteremtését tűzi ki célul az adminisztratív épületeket sem hagyta érintetlenül az elmúlt évtizedekben. Milyenek lesznek a jövő munkahelyei? Milyen innovatív téri eszközök segíthetik elő a használók közti hatékony kommunikációt az adminisztratív épületekben? A közösségi irodahasználat hogyan tud részt venni a város szociális társadalmi problémáink megoldásában?

Adminisztratív munka alapvetően változott meg az információtechnológiai forradalom következtében az elmúlt húsz évben. Az adattárolás helyigényének csökkenése, majd virtualizálódása szükségtelenné tette a munka helyszínének rögzítését. A digitális eszközökkel végzett munka a papírt nélkülöző, környezetbarát adminisztráció gyökeresen alakította át a munkahelyek ergonómiáját is. A munkavégzés virtuális térbe történő áthelyezése a valós teret sem hagyta érintetlenül, a szociális interakciók hiányának kompenzálása lett az új feladata. A modern irodateretek a funkcionalitás és az ergonómia mindenhatóságának jegyében születtek, mérhető paraméterek segítségével porciózva ki a terek tulajdonságait, mindent a munkavégzés primer hatékonyságának szolgálatába állítva. Sok esetben éppen kontraproduktívan befolyásolva a használókat. A pihenés, a kikapcsolódás lehetőségének megteremtése és a munkahelyi környezet minőségének hatékonyságra gyakorolt hatásának felismerése vezetett oda, hogy a munka helyszíne inspiráló, az együttműködést elősegítő, az otthonosságot, a pihenés és szórakozás sokszínű közösségi tereit jellemző fesztelenséget is magába olvasztó térré változott. A munkahelyi tér minősége fontos szemponttá lépett elő a munkahelyválasztásban, ezért ez a vállalati identitás fontos részévé kezd válni.

Ray Oldenburg szociológus olyan közösségi tereket hív harmadik helynek (Third place, Dritter Ort), melyek az első helyként értett otthon és a második helyként definiált munkahelyen túl az emberek közösségi aktivitásaikat megélhetik: klubok, kávézók, parkok stb... A kikapcsolódás, a találkozások és az eszmecsere helyszínei, ahol a különböző társadalmi státusú, vagyoni helyzetű és érdeklődési körű emberek találkozhatnak és eszmét cserélhetnek. Olyan semleges övezetek, ahol a használók jogilag, pénzügyileg vagy politikailag nem elkötelezettek. Fontos tulajdonsága a térnek az otthonosság, a céltalanság és a spontaneitás. A harmadik hely jelentősége leginkább a közösségépítésben rejlik, hiszen az eszmecsere a tőlünk eltérő emberekkel az elszigetelődés helyett segít kialakítani egy közös valóságot, amelyet Oldenburg a demokrácia egyik fontos alkotóelemének tekint. Az új munkahelyi környezetek annak ellenére, hogy definíció szerint nem tartoznak a harmadik helyek csoportjába egyre inkább a magukra öltik ennek a tulajdonságait. Ez részben annak köszönhető, hogy azok a gazdasági szektorok amelyek az innovációban érintettek nyitottak leginkább a munkahelyi hierarchia lebontásában, melyhez alkalmas eszköznek kínálkozik harmadik helyek kialakítása, részben a közösségi irodai modellek elterjedésének. A félév címe a munkahelyeken megjelenő ezen új kommunikációs formákra és helyszínekre utal.

Oktatók: Balázs Mihály DLA, Bartha András Márk DLA, Klobusovszki Péter DLA, Schrammel Zoltán DLA, Zombor Gábor DLA

Meghívott építész: Nagy Csaba, Ybl-díjas építész
Az Archikon alapítójaként és vezető tervezőjeként több, mint 60 hazai és nemzetközi díjat nyert csapatával.



← Király utca 1928 (forrás: Fortepan)

↓ A Dohány utca eleje. A zsinagógától balra látható, ma már nem létező épületben született Theodor Herzl, a politikai zionizmus megalapítója. A Herzl Házat 1896-ban lebontották, hogy a Wesselényi utcának legyen kijárata a kiskörút felé.
(forrás: Fortepan)



Löffler Sándor, Löffler Béla: Ortodox zsinagóga a Kazinczy utcában, épült 1919 (Fortepan, 1973) →

Éjszakai élet a Kazinczy utcában (Fotó: Bielik István / 24.hu) ↓



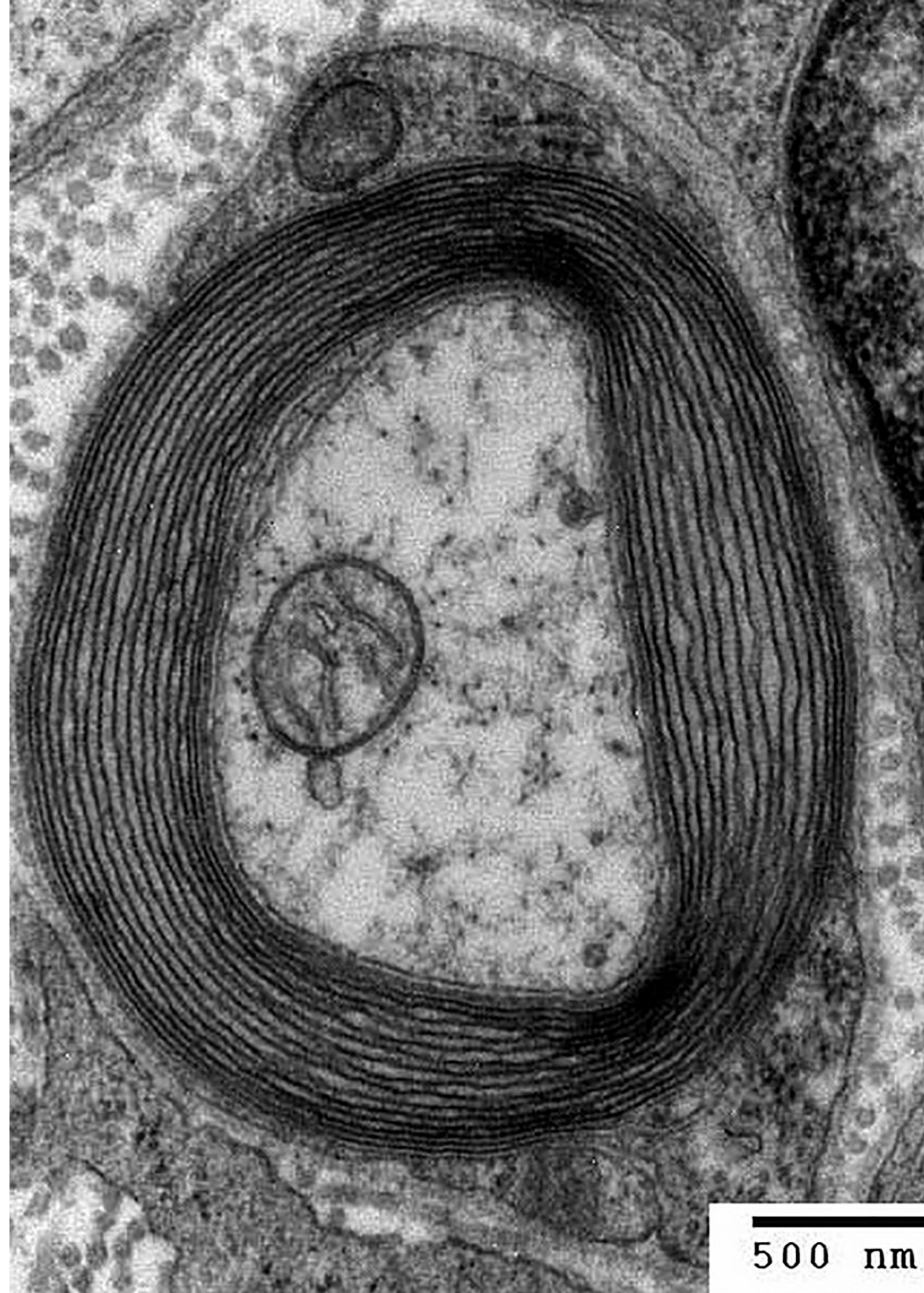
Burok

Az élet alapelemei egykoron szabadon lebegtek a végtelen ős-óceán vizeiben. Az egymás mellett céltalanul bolyongó anyagrészecskék egy része aztán váratlanul egy burok fogságába került és önmagát reprodukálni képes egységgé szerveződött. Megszületett a sejt, az élet ma ismert legkisebb, önfenntartásra és szaporodásra képes építőeleme. A burok egységbe szervező és egységben megtartó képessége ezért figyelemre méltó. A belül lévő részecskéket a külvilágtól elhatárolja, elválasztja, de össze is kapcsolja azzal, szabályozza az anyagok és információk ki- és beáramlását. A sejt metszete akár egy kert vagy ház alaprajza is lehetne ...

Az építészet helykeresés. A térfoglalás mértéke és a tér lehatárolásának módja mindig az építészet alapkérdései közé tartozott. A véges kiterjedésű bioszféra (élettér) változása és a globális népességnövekedés azonban ezeket a kérdéseket alapvetően új megvilágításba helyezi. Az építészek és mérnökök első reakciója az építési volumen növelése és az energiatudatos működés irányába való elmozdulás. Növekvő népességnek csökkenő energiával építeni romló (felmelegedő) környezetben nagy kihívás! Vannak akik a már-már paradox helyzet feloldását a műszaki-technikai eszközök (pl. a térlehatárolás, divatos szóval élve a thermikus burok) egyre okosabbá tételében látják. Fontos ez az eszköz, de önmagában nem elég a problémák megoldásához. Ezek a gondolatok elvezetnek a burok, mint életteret határoló jelenség komplex vizsgálatának izgalmas kérdéseihez. Mi van a burokban és mi azon kívül? Melyek azok a tevékenységek amik egy térbe rendezhetők? Mekkora egy ideális egység? Miféle az a transzparencia, ami átjárásokat képez kint és bent között? Milyen az ideális, fenntartható élettér és az ahhoz tartozó térhasználati mód?

Bátor, kísérletező együttműködésre számítok a következő két félévben! Nem csupán kész válaszként értelmezhető építészeti terveket várok, hanem azokat megalapozó kutatásokat, előtanulmányokat is. Egy közös gondolkodáson alapuló igazi innovatív hozzáállást! Csak így érdemes nekifogni a munkának!

Balázs Mihály DLA
Kossuth-díjas építész, egyetemi tanár



Egyharmad lét

Egy átlagos ember élete során hozzávetőleg 90.000 órát tölt munkával. Az, hogy hogyan telik el ezt a rengeteg idő, alapvetően határozza meg létünket, világképünket, definiálja, hogy kik vagyunk. A témafelvetés jó apropót teremt arra, hogy távolabbról vegyük szemügyre a 21. századi városi ember életmódját: mi vár ránk tulajdonképpen, milyen körülmények között zajlik életünk egyharmada az elkövetkezendő évtizedekben?

Napjaink 3x8 órás felosztása, a munka, a pihenés, és a szórakozás triádja, a gazdasági rendszerünk alapköve. A szabadidő és a munkaidő strukturális elválasztása a 19. század munkajogi mozgalmainak nagy vívmánya, mára meghaladottnak látszik. Mindezek téri leképezéseit hívjuk hagyományosan munkahelynek, és otthonnak, illetve a programadó írás értelmezésében a harmadik helynek. Ahogyan a háromféle tevékenység közti határvonal több ponton is elmosódik napjainkban, szükségszerű, hogy a változás a térhasználatban is megmutatkozzon.

Hogyan változik a munka világa a jövőben, nem tudhatjuk. A technológia által megteremtett általános jólét ígéretével, és az alapjövedelem által megteremthető szabadabb élet csábító víziójával szemben, az egyén személyes tereinek feladása, a munkahely és a családi élet összemosódásának nyomasztó valósága áll. Figyelmünk töredezettebb és szétszórtabb, mint valaha, a „multitasking” mára sokak számára életformává vált, az elmélyült, koncentrált figyelem olyan luxus, ami ritkán adatik meg. Ugyanakkor nem kell mindennap bemenni dolgozni, otthonunk kényelméből is elvégezhetjük a legtöbb feladatunkat.

Ebben a helyzetben a legfőbb kérdés, hogy a jövőben elválaszthatók-e, elválasztandók-e a munka, a családi élet, a társas kapcsolatok, és az egyedüllét terei, és a köztük lévő köztes zóna pontos megrajzolásával megteremthetők a harmonikus élet alapjai? Tervezzünk olyan, kísérleti tereket, épületeket, amelyek célzottan, építészeti eszközökkel reflektálnak a fenti változásokra, ellensúlyozzák az elidegenedés hatásait, segítenek a koncentrációban, a használók mentális egészségének fenntartásában, kellően flexibilisek és ösztönzőek, röviden: ahol érdemes lehet eltölteni az életünk egyharmadát!

*Szubjektív filmajánló a fenti témákhoz:

Severance – a magánélet és az irodai lét elválasztásának, művi tudathasadással történő kísérletét bemutató tudományos-fantasztikus sorozat 2023.

Playtime (ld.kép) - 1960-es évek Párizsának határában felépült irodanegyed futurisztikus építészeti megoldásai váratlan helyzetek állítják próba elé főhőst, a csetlő-botló Hulot urat (Jacques Tati). Francia vígjáték, 1964.

Bartha András Márk DLA
egyetemi adjunktus



(Tér)fogyasztói társadalom

Belső-Erzsébetváros huszonnegyórás helyé vált mióta Budapest új szórakozónegyedévé vált. Mondhatnánk, önmagához tért vissza, ha a Király utca torkolatában száz évvel ezelőtt működő hasonló funkciójú műintézményekre gondolunk. A napszakok váltakozása teljesen új köntösbe öltözteti a házakat. Éjszaka fényfüzerek fátyla leplezi el a valóságot, míg a hajnali fény tárgyilagos megvilágításba helyezi. Ahogy az éjszaka mámoros órái lassan, de biztosan alakulnak át délelőtti macskajajá, úgy változik az utca képe is, az elázott mulatozókat az árufeltöltők siserehada, az irodákba igyekvő öltönyösök hadosztályai váltják fel. Drámai átalakulások egy napon belül! A városrész utóbbi húsz évben történt fejlődése is legalább ennyire jelentős volt, rengeteg konfliktust okozva az aludni vágyók és szórakozók, városvédők és beruházók, panamázó politikusok közt. De a városrész története is bővelkedik hasonló, rövid idő alatt bekövetkező fordulatokban, ilyen volt a városegysítést követő kiépülése, de legdrámaibb minden bizonnyal a gettó egyik napról a másikra történő létrehozása, mely a holokauszttal egyik tragikus helyszínévé vált, egyben a zsidó jogfosztás városi térben megjelenő lenyomata is volt. A városrész beépülése a mai napig nem fejeződött be, állandó változásban van. A második világháborúban kibombázott házak helyét autóparkolók, romkocsmák, ételudvarok, közösségi kertek, újonnan kialakított parkok foglalják el ideiglenes funkcióikkal. A használatok vegyessége a használói csoportok széles szociális spektrumon való elhelyezkedését is jelenti.

A helyszín dinamikus karaktere jó illeszkedik az általunk ide elképzelt közösségi irodahasználathoz, abban a tekintetben, hogy az is dinamikus karakterű bár más természetű erő játékterében foglal helyet. A munka tereiről való gondolkodást a közelmúlt időszakban lefolyt a COVID járvány jelentősen átalakította. A járvány ideje alatt a munkahelyek kiürültek és az otthon vált munkahellyé. A járványt követően sem töltődtek fel újra az irodaházak, hiszen nagyon sok munkáltató és munkavállaló előny látott abban, hogy a munkavégzés egy része nem a munkahelyen történik. Ez munkáltatói oldalon bérleti díj és rezszi csökkenésben a munkavállalói oldalon pedig az utazási idő megtakarításban jelentkezett. Az otthoni munkavégzés meghonosodása a munka és a magánélet ill. az otthoni munka különválasztásának igényét hozta el, melyre számos alternatív munkahely megoldás született a közösségi helyeken létrehozott egyszemélyes munkaállomásoktól a közösségi, családbarát és alternatív munkahelyekig. Az irodateretek építésében korábban is jelen volt a flexibilitás, a járvánnyal együtt hatványozottabban jelent meg az a szempont, hogy a bérelhető területeket rugalmasabban lehessen átrendezni a változó igényekre. Jelentős irodaterék túlkínálat esetén pedig az épület térrendszerei és szerkezetei legyenek alkalmasak a funkcióváltásra. Az irodai munkavégzéshez szükséges terek mennyiségét drasztikusan fogja átrendezni a mestereséges intelligencia egyre erősödő térnyerése az adminisztratív munkában.

Feladatunk esetében a helyszín és a funkció is rendkívüli módon kitett a változásoknak. Milyen építészeti hozzáállás fellel meg leginkább ennek a változékonyságnak és kiszámíthatatlanságnak? A használatok keverése mennyiben tud enyhíteni az egyes funkcionális összetevők kitétségeinek? A területen jelenlévő városi mezőgazdaság, közösségi kertek hogyan integrálhatók a városi hősziget leküzdéséhez? Milyen használati mintázatok fogják jellemezni a jövő irodaházait? Hogyan integrálhatók az épületek funkcionális kínálata segítségével a területen megjelenő nagyon eltérő társadalmi csoportok?

Klobusovszki Péter DLA
egyetemi docens

Andreas Gursky: May Day V, 2007



Harmadik típusú munkahelyek

Az emberi civilizáció fejlődésében számos olyan esemény fedezhető fel, amit jelentős irányváltás követett a kultúrában majd, a társadalmak eszköztárában is. A legutóbbinak a koronavírus világjárványa tekinthető, amikor százmilliók otthona vált munkahelyé, iskolává, rosszabb esetben kórházzá egyik napról a másikra. Mondják: minden rosszban van valami jó, hiszen nyilvánvalóvá vált, hogy számos adminisztratív - számítógéppel végezhető munka nem helyhez kötött, hanem többé-kevésbé saját időbeosztással bárhol teljesíthető. Ennek helye az „iroda” volt 2020-ig, majd 1-2 évig a nappali, hálószoza vagy konyha megfelelő sarka, most pedig egy HELY, ahol JÓL érezzük magunkat a munka közben. A nemzetközi szakirodalom szabad fordításban „harmadik munkahelynek” nevezi - ami csak hazánkban érthető mennyiségi jellemzőnek...

Pedig a hangsúly a MINŐSÉGen van.

Az új építészeti mozgalommal kapcsolatban hiányérzetem támadt. Ismét olyan tevékenységgel foglalkozunk, ami „fancy”, ami jól mutat, jól eladható, mindenki szeretné csinálni. De mi lesz azokkal, akik ezt nem tehetik meg, mert a munkahelyük fizikai tevékenységhez kötött, fűrészhöz, faragáshoz, gyúráshoz, ragasztáshoz, varráshoz, sütéshez, stb.? Ahol TERMELÉS folyik tárgyi értelemben.

Lehet-e a kétféle munkahelyet úgy ötvözni, hogy az együttműködés megtermékenyítő legyen mindkét irányba? Egy Lipcse melletti autógyárban a tervezők irodáit a gyártószalagok mellé helyezték, ahol az üvegfal mögött kúszó karosszériák folyamatos, dinamikus visszajelzést adnak a mérnökök munkájáról. Talán idealista a lelkesedésem, de hiszek a kétkezi ALKOTÓmunka pozitív hatásában a hagyományos irodai tevékenységre. Hiszek a személyes tapasztalat megosztásban, a különböző generációk horizontális és vertikális együttműködésében, és hiszek a hallgatóink fantáziájában, empátiájában és megoldó-képességében.

Az építészeti kihívás az erősen eltérő környezeti igények és hatások kezelésében jelentkezik, amihez a társul az belső-erzsébetvárosi helyszín karakteres történelme, hagyományai, építészeti öröksége. A kettő együtt tűnhet halmozott hátránynak is, de ha visszatekintünk Pest házainak alakulására, akkor a múltban kutakodás számos inspirációt is adhat a jövőre nézve.

Izgalmas, szép feladatok várnak ránk, ahol eredményes tervezés csak körültekintő előkészítő-kutató munka után képzelhető el.

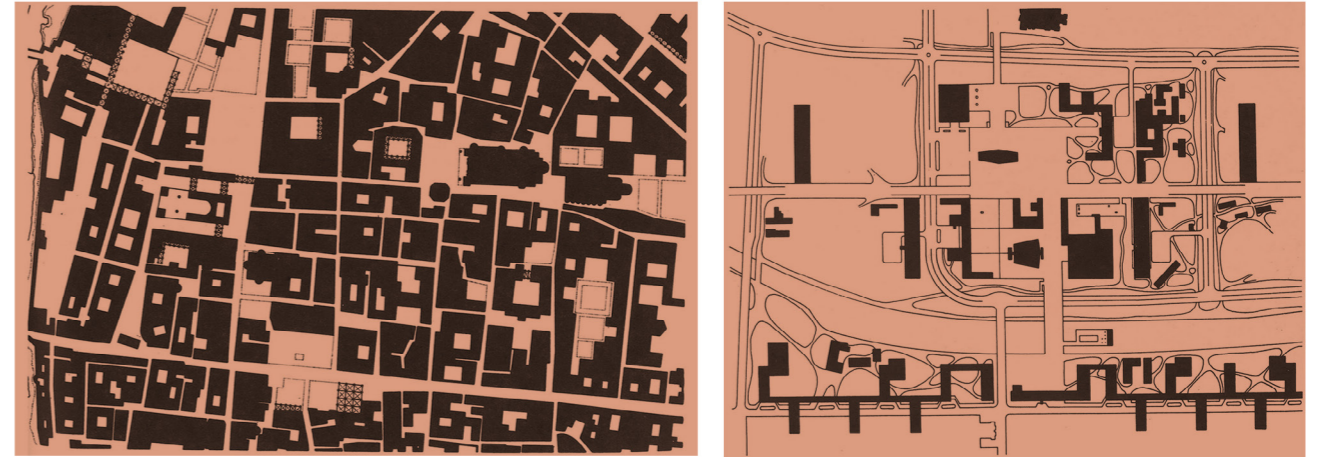
Schrammel Zoltán DLA
egyetemi adjunktus



HIBRID KOLLÁZS – multiexpoziációs életképek

1962-ben Colin Rowe a Cornell Egyetem hallgatóival közösen végzett kutatása során Nolli 1748-as Róma térképét vizsgálták a modernista várostervezés mintázataival összehasonlításban. Arra a felismerésre jutottak, hogy a Nolli terv által reprezentált Római városszövet folytonosságához képest a modern város mintázata felbomlott térstruktúráról tanúskodik, melyben az individuális épületelemek semleges üres térben szerepelnek. Megállapításaik szerint ez a kép is tetten érhető változás adja bizonyítékát annak, hogy modern korunk funkcionista térszervezése az emberi léptékek elvesztéséhez, a városi nyilvánosság felbomlásához vezetett (lásd: Mérföld és mérhetetlen – építészeti írások a huszadik századból, 197. oldal). Bár a Rowe féle kutatás és annak állításai több, mint fél évszázadosak, korunkra vonatkozólag is helytállóak. Sőt: a modernkori tervezettség által elvesztett építészeti minőségek és helyek a digitalizáció sodrásában további átalakuláson estek át. Az eltérő karakterek áthelyeződtek, fedésbe kerültek, összekeveredtek. Semmi nem ott van, ahol régebben kerestük és minden lehet máshol is. A nem-helyek helyett nem-ott-helyeket találunk. Korunk kollázsvárosa a Nolli és Rowe féle schwartzplanokhoz képes jobban hasonlít egy multiexponált fotóhoz, melyet nem az egymás mellettség és különidejűség, hanem az egyterűség és egyidejűség jellemez. Ennek a hibrid kollázsnak térbeli és időbeli összetettsége új kihívás elé állítja az építészet.

Zombor Gábor DLA
építész, egyetemi adjunktus



Helyszínek

01 – Király utca 23.

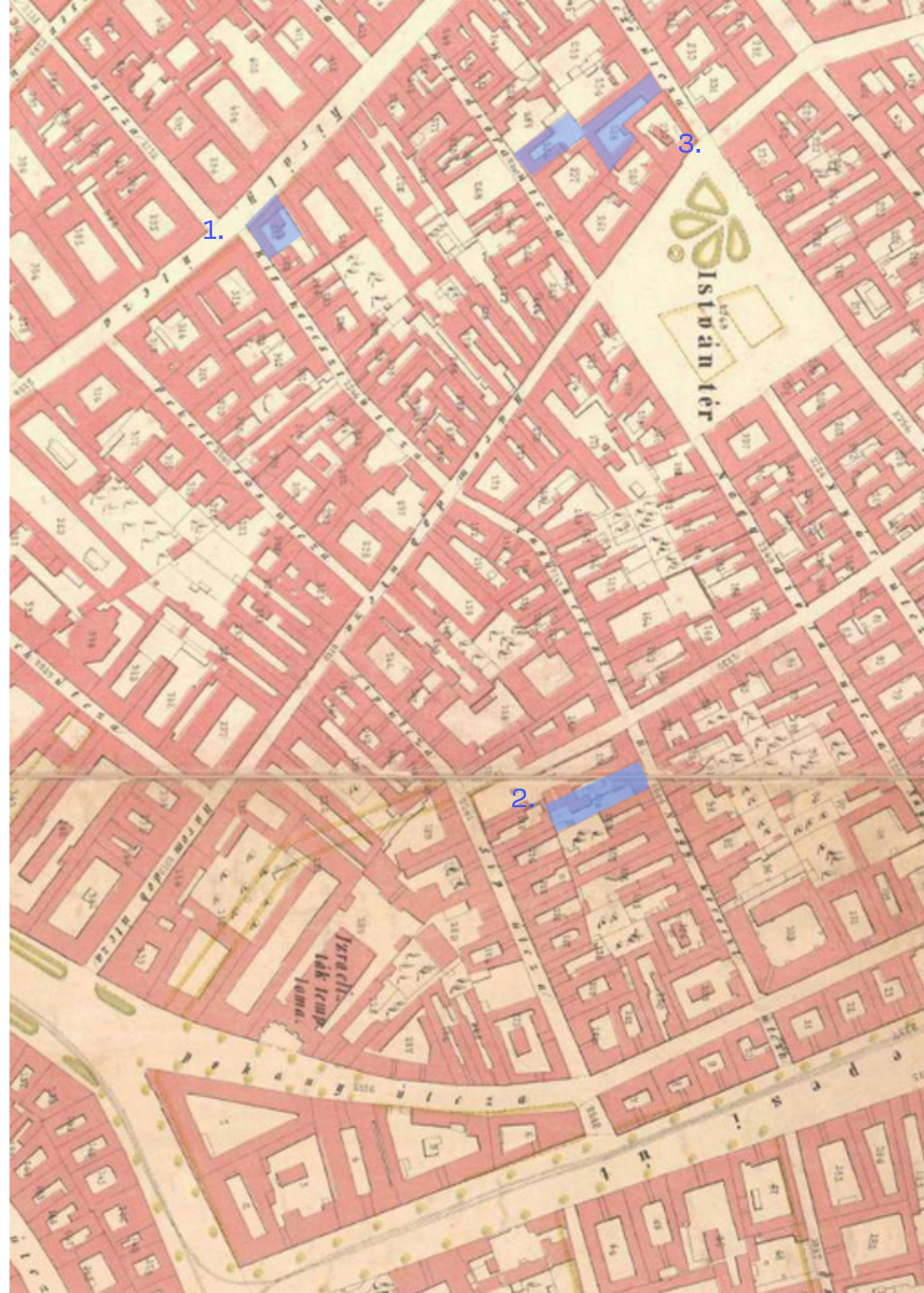
02 – Kazinczy utca 18.

03 – Kisdíófa utca 5. / Csányi utca 6.



Piac a Klauzál (István) téren, háttérben balra a Dob utca - Kis Diófa utca sarkán folyik az építkezés. A kép jobb szélén a vásárcsarnok építkezésének felvonulási területe látszik. A felvétel 1890. után készült. (Fortepan 1900)

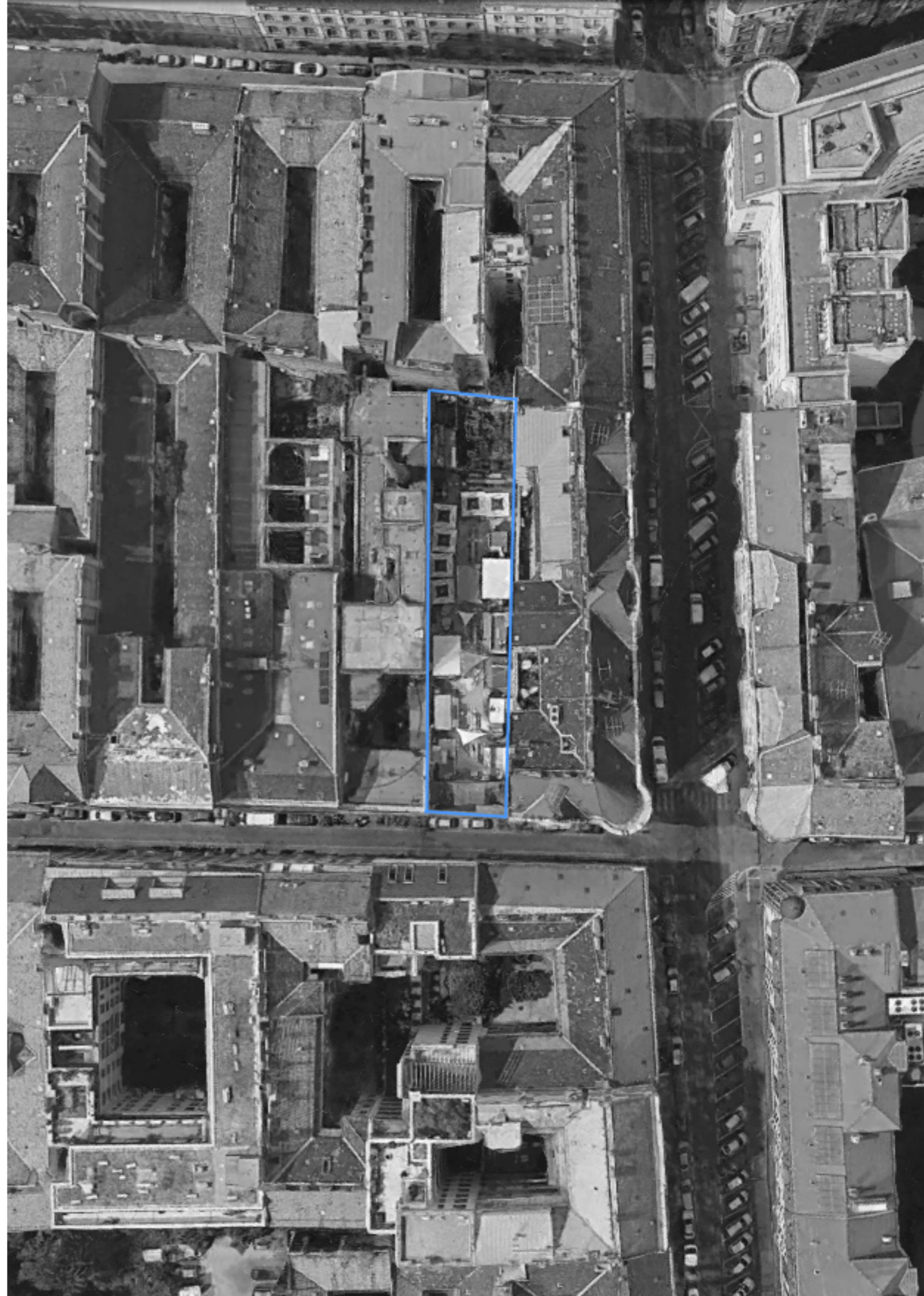
Kataszteri térkép, Budapest



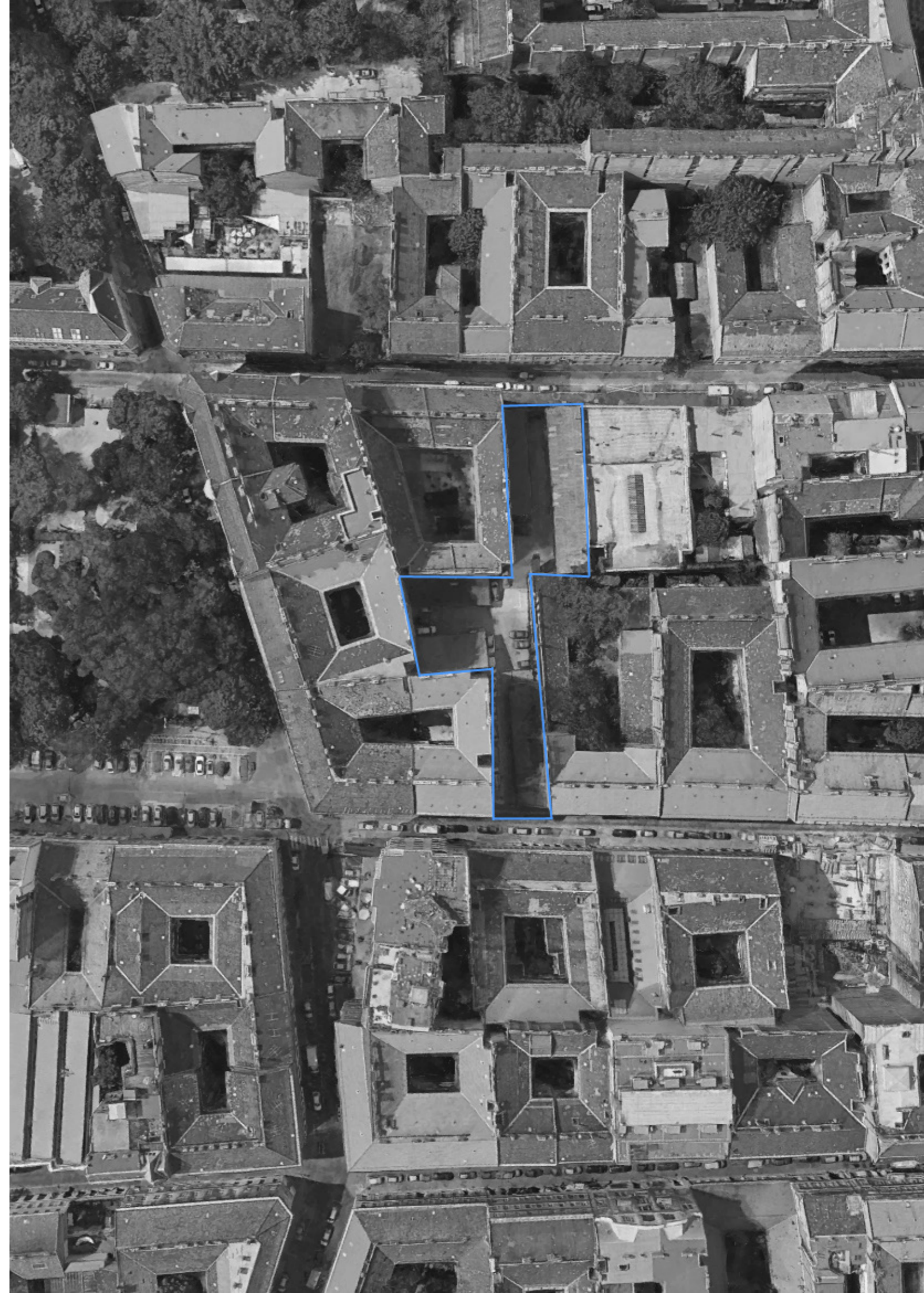
01 – Király utca 23.



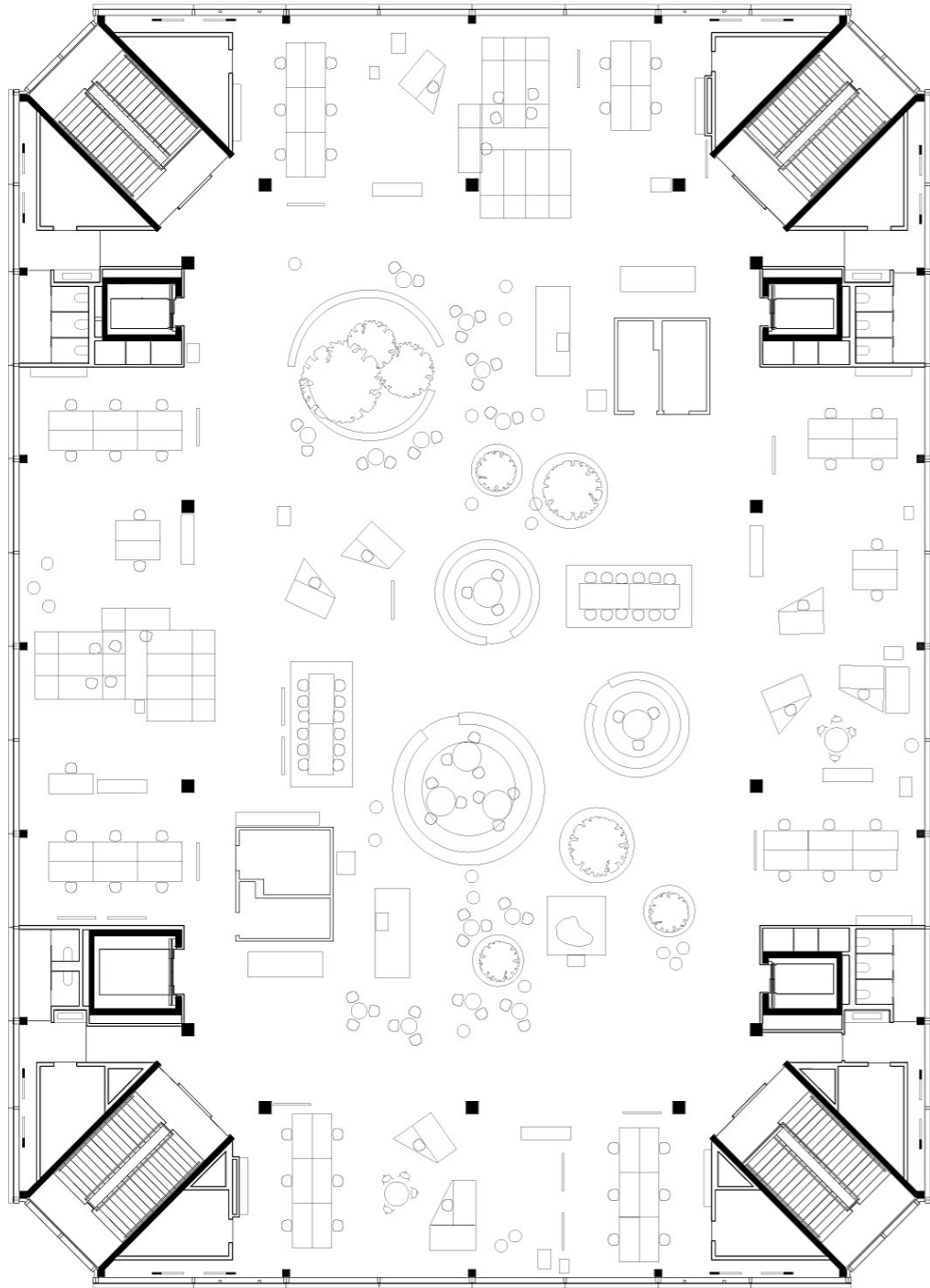
02 – Kazinczy utca 18.



03 – Kisdiófa utca 5. / Csányi utca 6.



Funkcionális program



Christ&Gantenbein: Roche Multifunctional Workspace Building
Grenzach-Wyhlen, Németország, 2021

↑ ↓

Belső Erzsébetváros épületállománya funkcionális szempontból változatos képet mutat. A helyszínen jellemző lakóépületek és a földszintjeiken működő üzletek mellett a belváros közelsége okán kilencvenes évek elején megjelentek az irodaházak. Az ezredfordulót követően pedig a turizmus dinamikus növekedésével együtt kezdtek szaporodni az ezt kiszolgáló ideiglenes, majd egyre inkább állandósult funkciók: a szórakozóhelyek, kerthelyiségek, hotelek, hostelek, éttermek. Az új használati módok és a velük együtt járó forgalom- és zaj terhelés, az ingatlanárak ugrásszerű emelkedésével együtt nagyban hozzájárult, hogy a korábban jellemző lakás használat elkezdett visszaszorulni. A szórakozni vágyók és helyi lakosok közötti konfliktus hosszú évek óta vár megoldásra. Erzsébetváros kis és nagykörút közé eső szakasza az ingatlanpiaci fellendülés ellenére a mai napig tele van foghíjjakkal. A félév során olyan vegyes használatú közösségi irodateret szeretnék tervezni, amelyek kapcsolódási felületet tudnak biztosítani a kerület lakói és a turisták között. Ezt leginkább az épületekbe kerülő funkciók gazdagságával és szokatlan vegyítésével szeretnék elérni. Ez a használat időbeni megosztását, de a használói csoportok különbözőségét is jelentheti. A funkcionális hibridek lehetséges elemei: közösségi tér helyi közösségek részére, közösségi irodater, közösségi kert, hostel családosok részére, étterem, kerületi szociális szolgáltatások stb... A tervezési feladat fontos része - a helyszínek beépítési lehetőségeinek vizsgálatával párhuzamosan a lehetséges programok kialakítása.

A félévet kísérő kiegészítő programok:

-Bevezetés Erzsébetváros építéstörténetébe - Fonyódi Mariann előadása

Épületlátogatás:

-Minusplus: Prezi irodaház (2017), Shapr3D (2021) Budapest

-A Gettófal emlékmű és a kerületben található zsidó kultúrához kapcsolódó épített örökség megtekintése Sugár Péter tolmácsolásában. (Sugár Péter DLA, Baróthy Anna, Kara László, Árpás Renátó, Jézsó Dóra: Gettófal emlékmű, Budapest, Dohány utca, 2014)



Irodalomjegyzék

Creative Workplace Design

Munkahelyek

- Caruso St John Architects – Mozas, Javier – Fernandez Per, Aurora: The Office On The Grass – The Evolution of The Workplace. Normal Books, a+T, 2017
- Grieco, Lauren (Autor) – Rossum-Willems, Marlous van (Redakteur): The Other Office 3: Creative Workspace Design. Frame Publishers, 2017
- Gigon, Annette (Herausgeber) – Guyer, Mike (Herausgeber) – Kölsch, Arend (Herausgeber) – Adam, Hubertus (Mitwirkende) – Bächtiger, Marcel (Mitwirkende) – Forster, Kurt W. (Mitwirkende) – Rüegg Arthur (Mitwirkende): Bürogebäude. gta Verlag, Zürich, 2019
- Borges, Sofia: Workscape: New Spaces for New Work. Die Gestalten Verlag; 2013
- Schreck Ákos: Nem befejezett tervezés, DLA értekezés, 2017
- László Tamás: Alternatív irodafejlesztés, Az irodafejlesztés építészeti lehetőségei a co working irodák szellemiségének fényében, DLA értekezés, 2019
- Török Szabolcs Bence: Értékteremtés a vállalatok építészeti tevékenységében Az építészeti minőség gazdasági/társadalmi beágyazottsága, DLA értekezés, 2015
- Cságoly Ferenc (szerk): Középületek. Terc, Budapest, 2008

Harmadik tér

- Oldenburg, Ray: The Great Good Place: Cafes, Coffee Shops, Community Centers, Beauty Parlors, General Stores, Bars, Hangouts, and How They Get You Through the Day. New York: Paragon House. 1989
- Oldenburg, Ray: Celebrating The Third Place, Inspiring Stories about the “Great Good Places” at the Heart of Our Communities. New York: Marlowe & Company. 2001
- Maricsek Bence: Mi az a harmadik hely, és miért olyan fontos? Mediajuris blog (2023.01.07.)
- The Great Places Erased by Suburbia (the Third Place) film

Helytörténet, Erzsébetváros

- Déry Attila: Terézváros – Erzsébetváros, VI.-VII. kerület. Budapest építészet topográfia 3. Terc. 2006
- Szabó-Pap Krisztina: Adalékok a belső Erzsébetváros történetéhez. Budapest Városszépítő Egyesület, Budapest, 1983
- Ligeti Pál: Belső Erzsébetváros újjáépítése, in Tér és forma 1928/1, 19-31.o.
- Erzsébetváros (Budapest VII. kerülete) régi képeken
- A „bulínegyed” hivatalos éjjeli zajszennyezése
- A velünk élő Erzsébetváros – Téma: Generációk // Beszélgetések a Róth Múzeum kertjében
- Erzsébetváros szecessziós csikágója
- Jamrik Levente: Lebontják Pest legérdekesebb múltú házát a Wichmann kocsmát, Falanszter Blog
- Jamrik Levente: A Király utca sötét bugyrai, Falanszter Blog
- Jamrik Levente: Egy nívós pesti bordélyházba jártak Európa uralkodói, Falanszter Blog
- Kemény Mária: Kismező, Nagymező, Broadway. Várostörténeti tanulmányok. Múcsarnok, 2009



Ester Bruzkus Architekten, Relaxound iroda
Berlin, 2023



Specific Generic And Spillmann Echsle Arkitekten: On Labs - New Global Headquarters for On running
Zürich, 2023



