

# CSALÁDI INKUBÁTORHÁZ

KÖZÉPÜLETTERVEZÉS 2 /2023  
SZILVA SÁRA

A félév során egy családi inkubátorházat terveztem a gödöllői Patak tér szomszédságában elhelyezkedő „D” telekre. Ez egy olyan közösségi tér, ahova az egyébként otthonról dolgozó szülők el tudnak menni, és magukkal tudják vinni a gyerekeiket, akiknek külön játszóház van kialakítva, így nem zavarják őket munka közben. A telek határában folyik a Rákos-patak, amely az őt körülvevő zöld fákkal és bokrokkal szemben áll a merev rendszerű lakóparkkal a telek másik oldalán. A patak túlsó partján egy gimnázium található.

Azért választottam ezt a telket ehhez a funkcióhoz, mert közvetlenül a lakópark mellett helyezkedik el, könnyen megközelíthető, de nem zajos helyen, nem messze a centrumtól. A zöld környezet kellemes atmoszférát teremt, és egy kis feltöltődést is jelenthet az egyébként lakásban élők számára. Az épület mögötti, viszonylag nagy területet beparkosítanám, és szabadon látogathatóvá tenném.

Az épület négy alapvető funkcionális egységre bontható: az irodai /co\_working rész, a „gyermekmegőrző”, a közösségi tér és a kiszolgáló helyiségek. Ez a négy egység gyűrű alakban öleli körbe a telken található két nagy fűzfát, ezzel létrehozva egy belső kertet, amely egyrészt ad egy intim külső teret a családoknak, másrészt a gyerekek számára biztonságos játszóteret biztosít. A különleges forma ilyen módon is kontrasztban áll az épített környezetével, de mindezt visszafogott módon teszi.

A közösségi rész dél-kelet felé, a tér és a befutó utak felé nyílik, itt található a bejárat. A ház nyitva áll az arra felé sétálóknak is, akár csak egy kávéra. Az irodai rész a patak felé néz, erről az oldalról lamellák futnak az ablakok elé, így korlátozva az átlátást és segítve a koncentrációt. Ezzel szemben a gyerek rész főként a belső kert felé nyit. A közösségi rész megnyílik a külső tér és a belső kert felé is, átmenetet képezve a gyerek- és a felnőtt rész között. A déli tájolás kedvező fényt biztosít az épületnek.

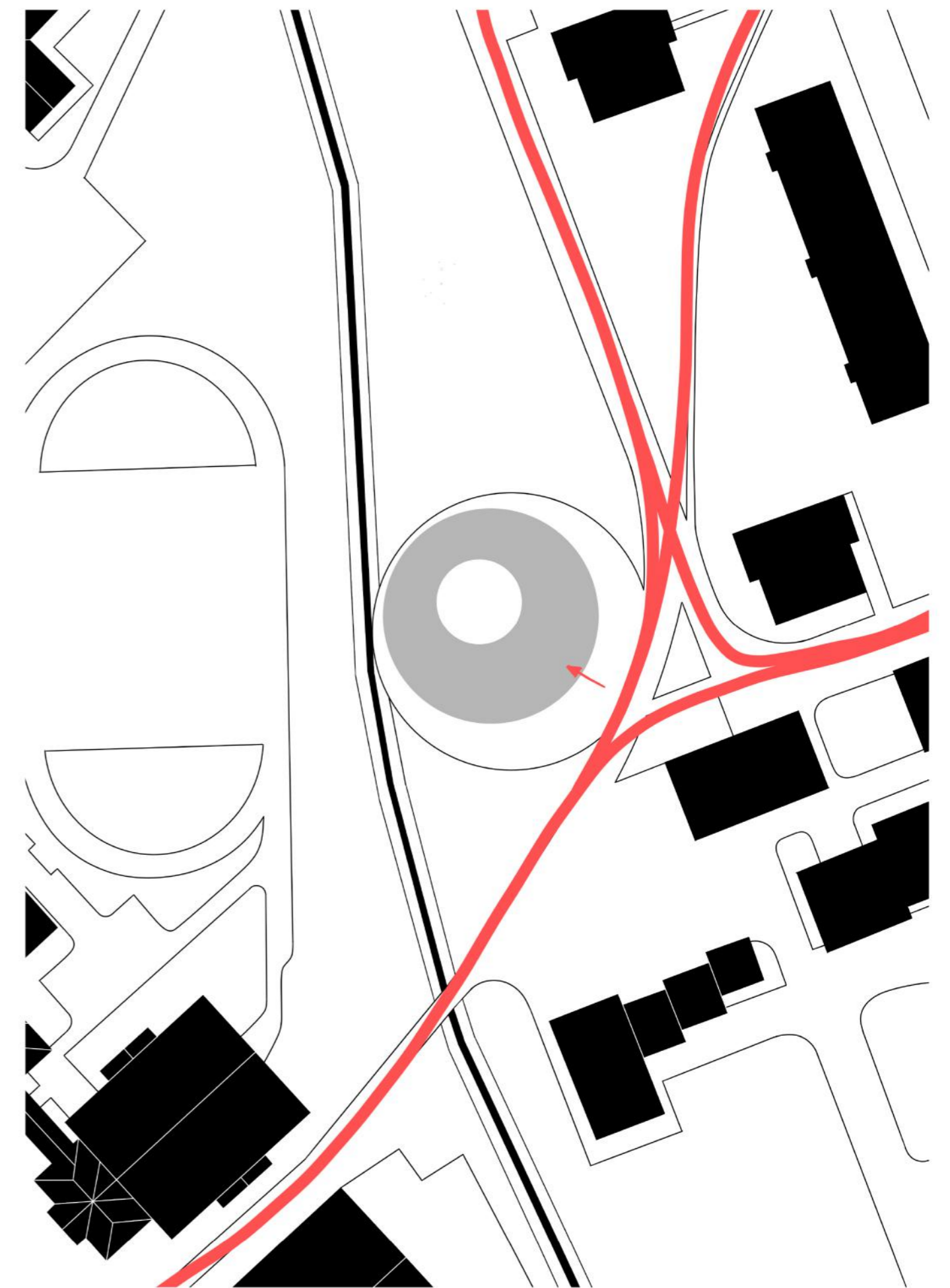
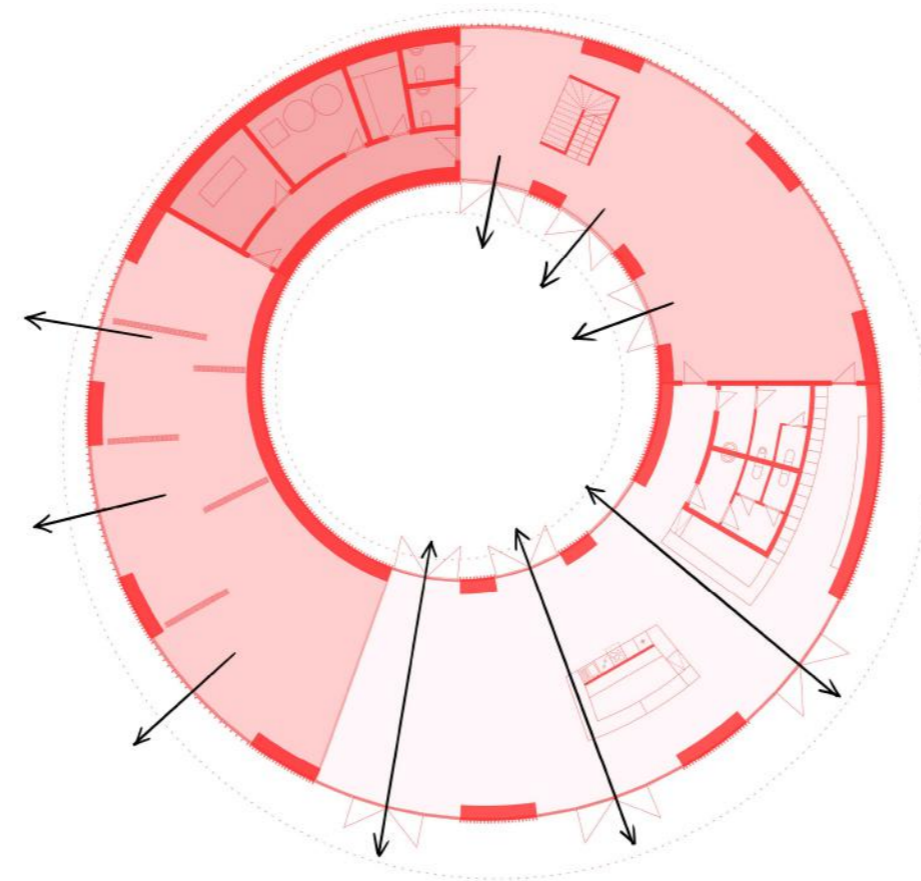
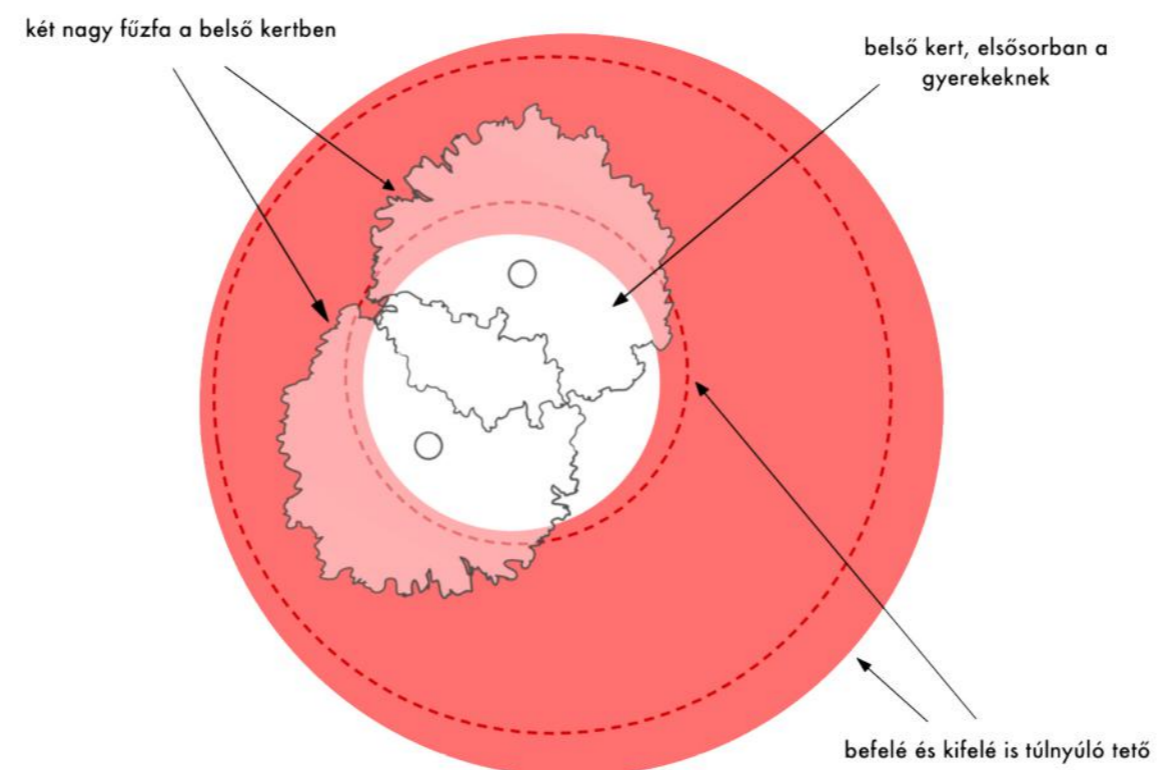
Az épületbe minél kevesebb belső falat szerettem volna, ezért az irodai rész belső tereit csak térelválasztó bútorokkal választottam el egymástól, így az egész egy légteret képez a közösségi résszel is. Mindenki megválaszthatja, hogy milyen közel szeretne lenni a gyerekekhez vagy a többiekhez.

A gyerek részből egy térbútor jellegű lépcsőház vezet fel a tetőre, ahol egy kijelölt részen játszhatnak a gyerekek a fűzfák lombkoronájában.

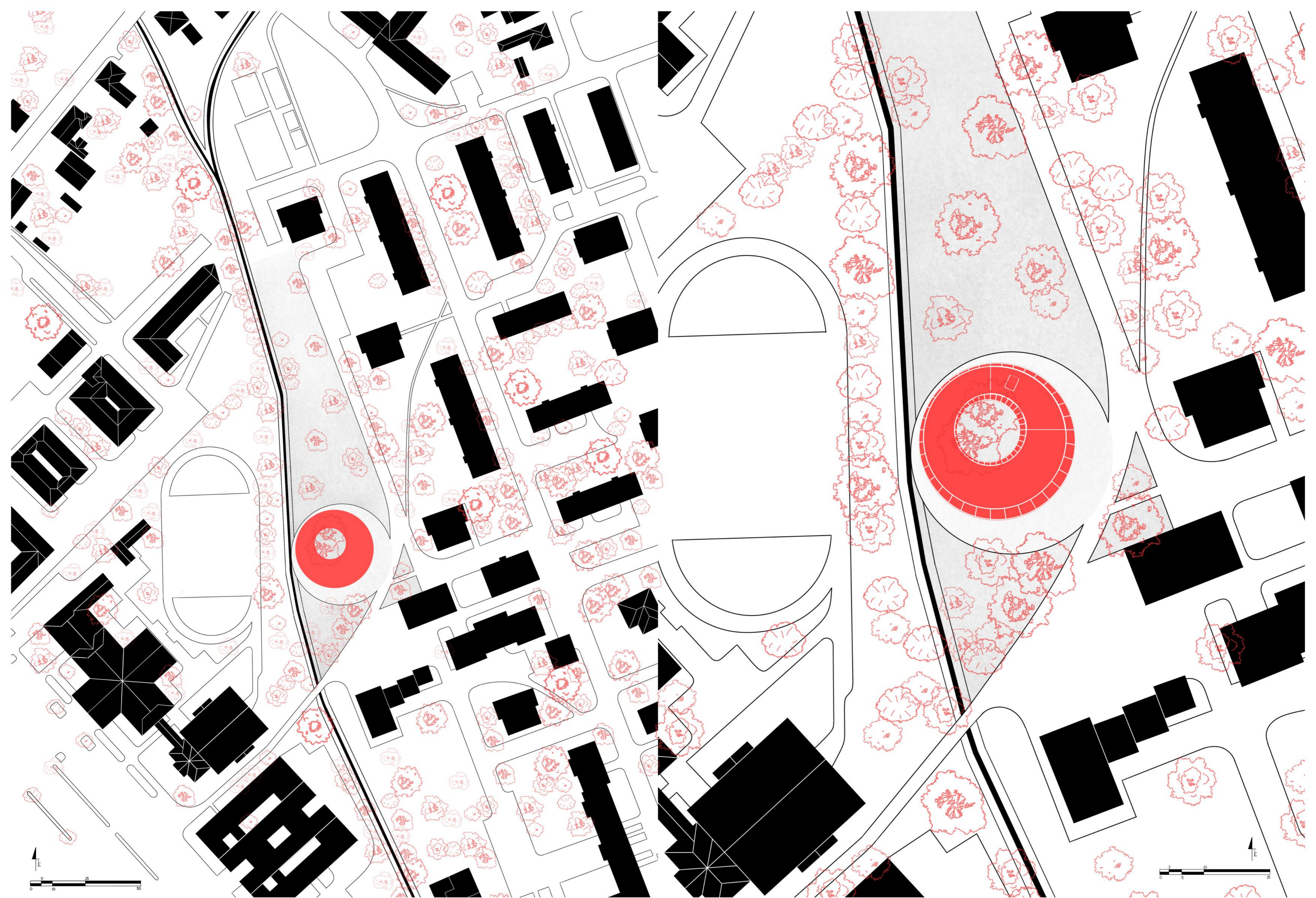
A közös részben is törekedtem a minél kevesebb falra és a nyílt terek megtartására, ezért egy konyhaszigetet helyeztem el, amelynek a konyha része a belső kert felé néz, a kifelé néző oldalára pedig egy kávézót terveztem.

A falak anyagának kerámiát választottam a melegség, családiasság jegyében. A homlokzatburkolat fa lemezekből áll, rajtuk 4x10 cm-es lamellákkal, amelyek néhol befutnak az ablakok elé is (fele sűrűséggel), utalva a leógó faágak közötti átlátásra. A házat felülről lapostető határolja, amelyet nagyrészt zöldtetővel fedtem le, elsősorban amiatt, hogy a környező magas házakból kellemesebb kilátást nyújtson. Ahol nem fű, ott vagy járólappal vagy korcolt fémlap fedés van. A födém teherbírását látszó fagerendák adják, amelyek az ablakoknál az üvegen keresztül is látszódnak (szinte mintha ezek is ágak lennének).

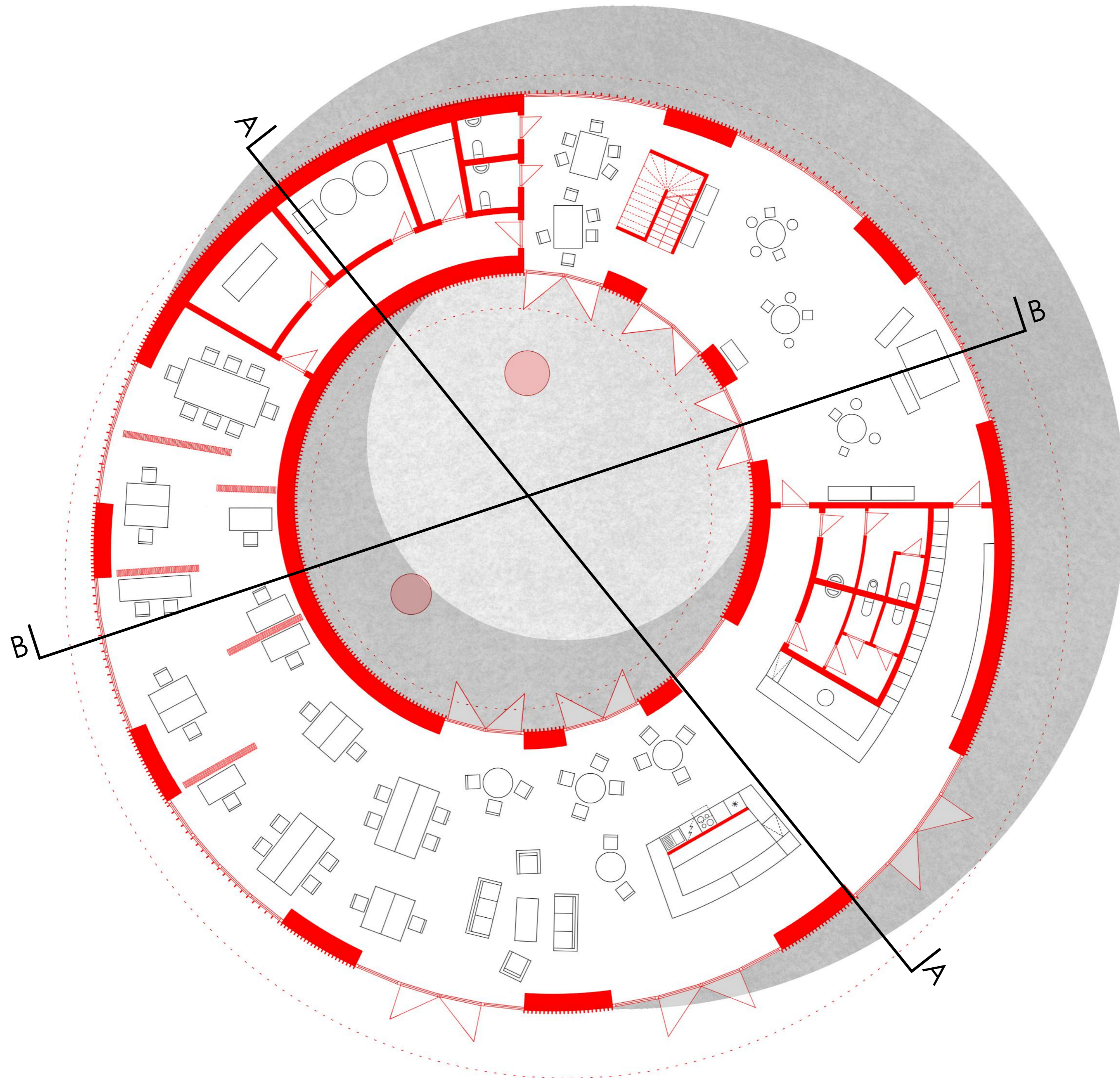
Az épületet egy térkövel kirakott ívvel vettem körbe, amely elkülönül a tervezett út aszfalt burkolatától.



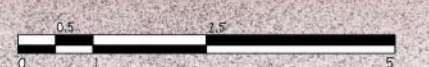
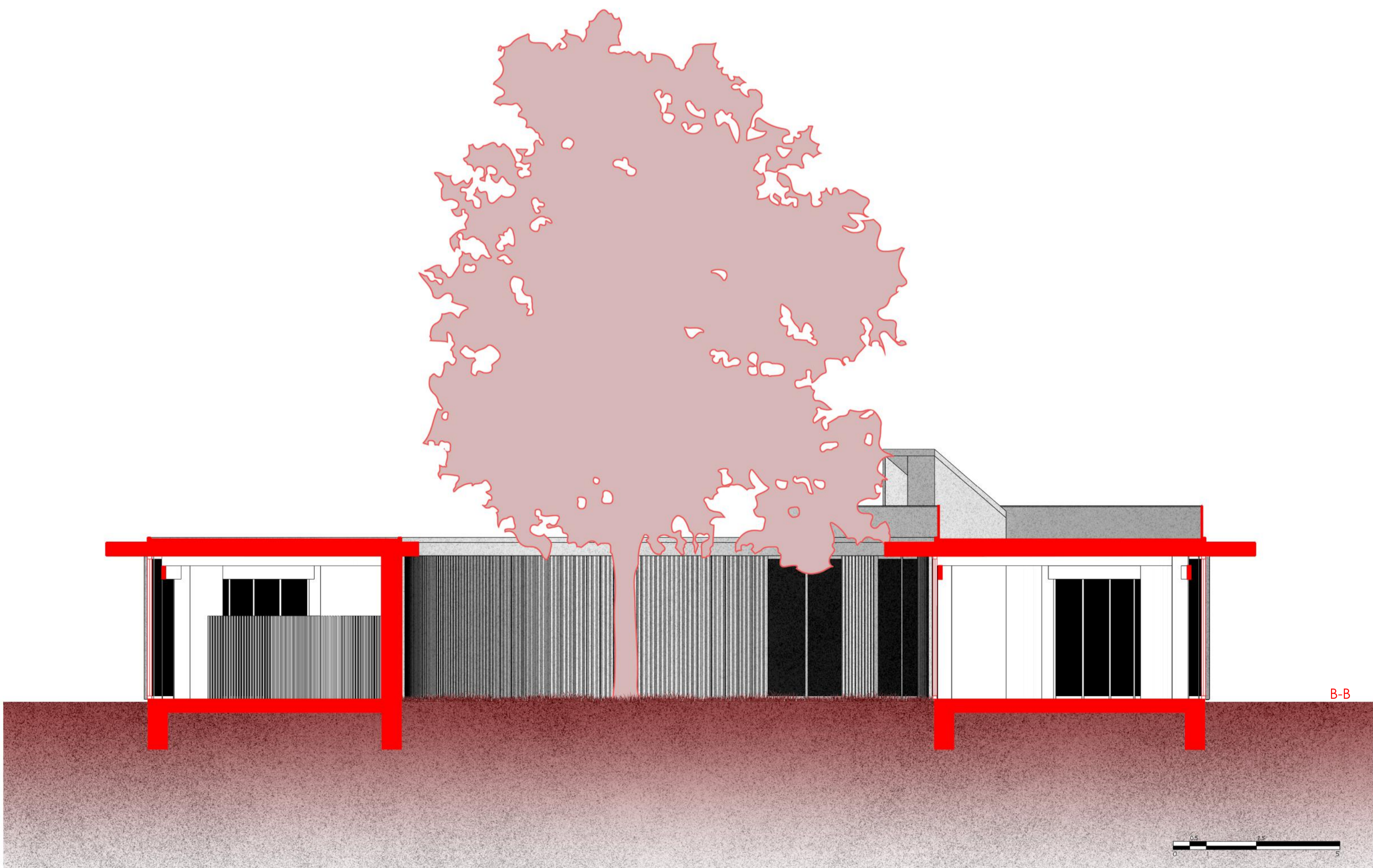
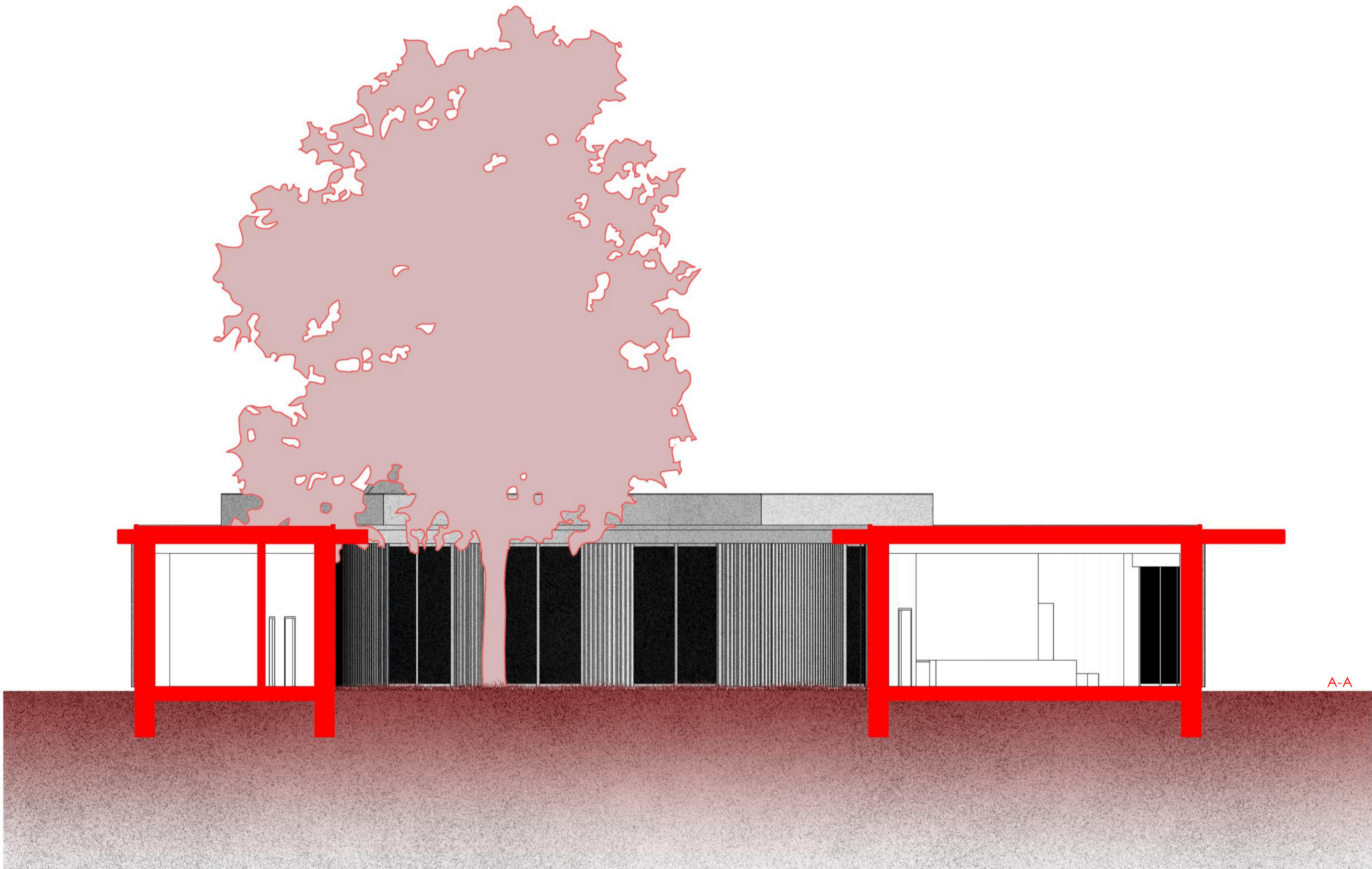




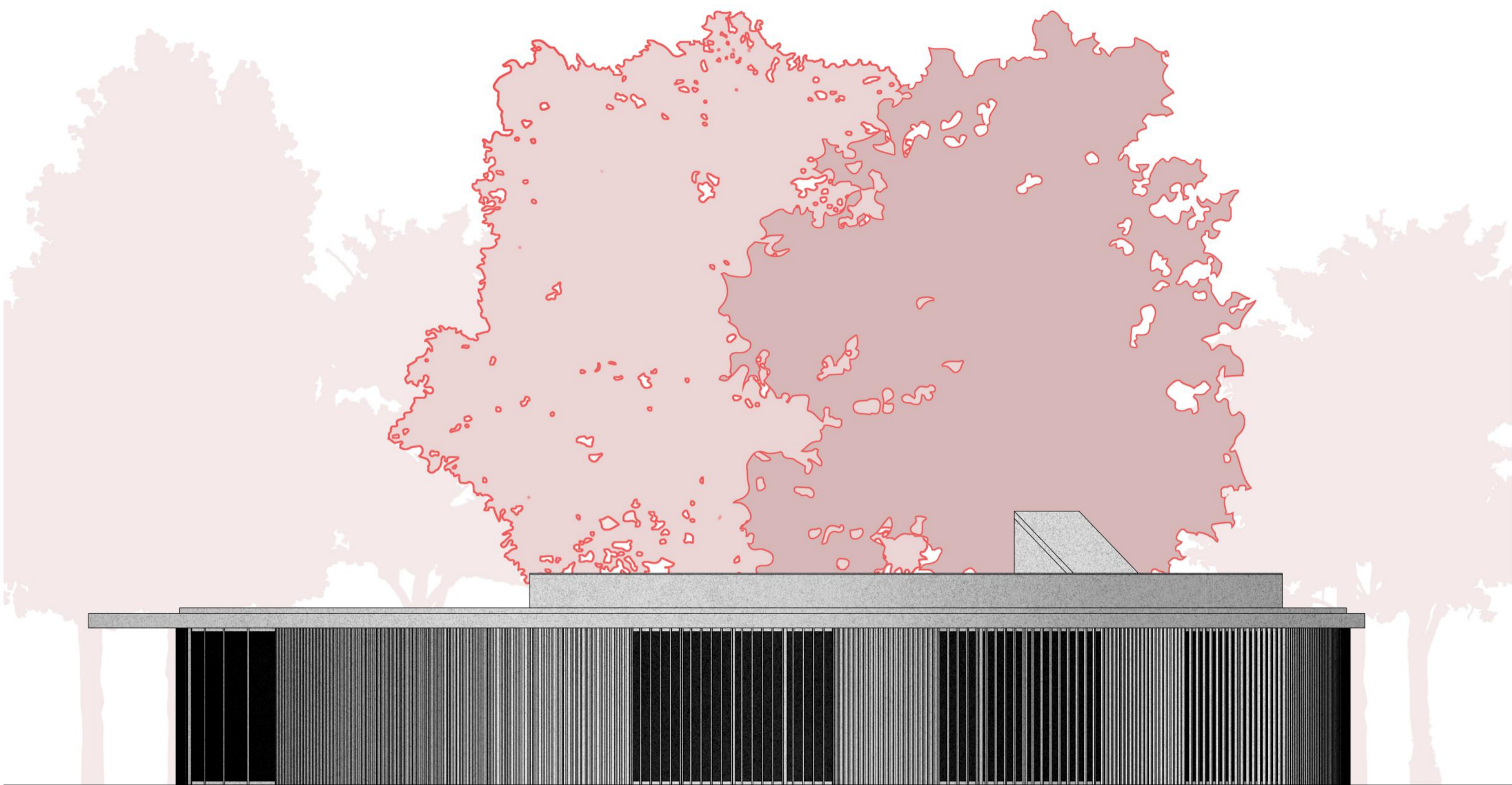




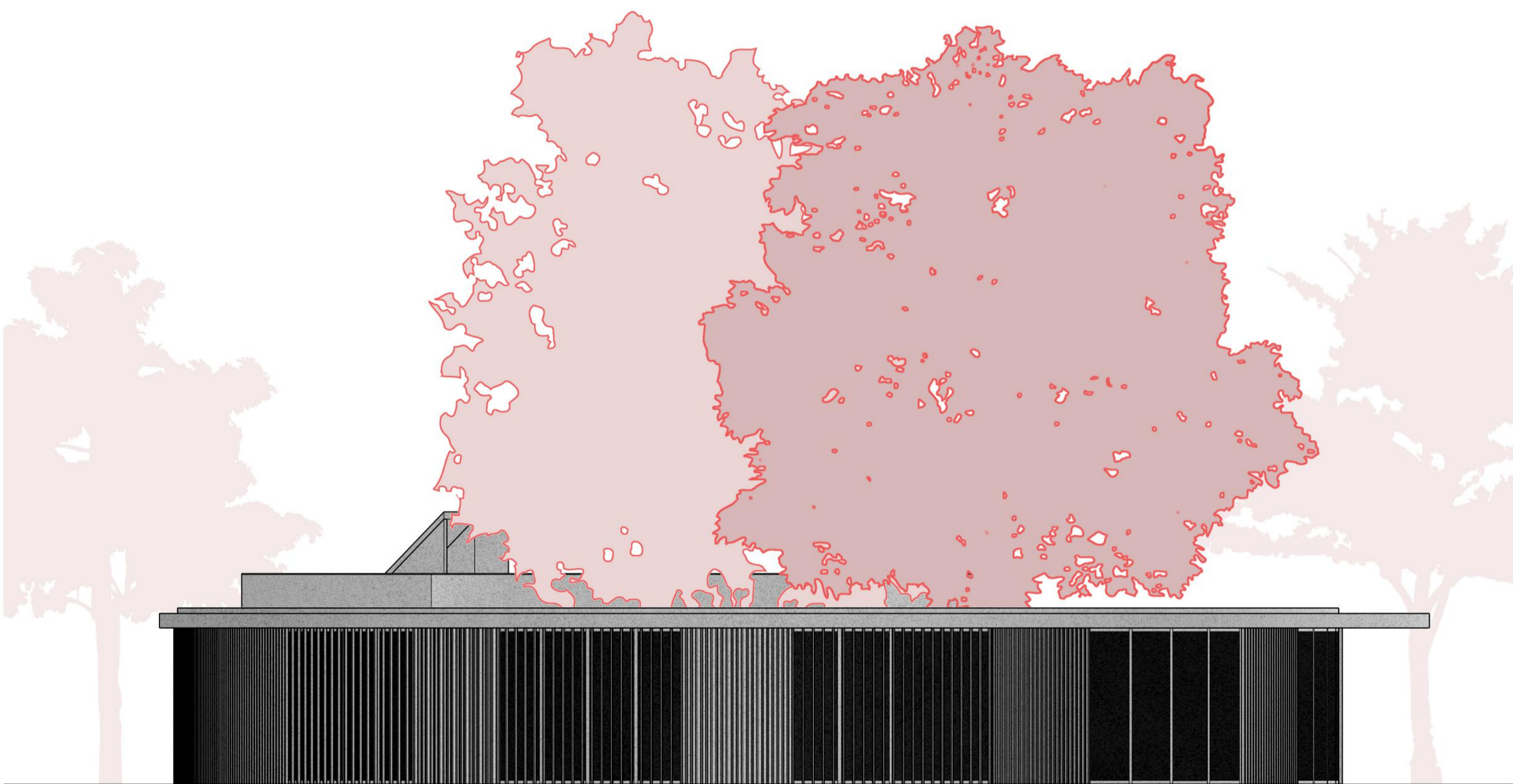








KELETI HOMLOKZAT



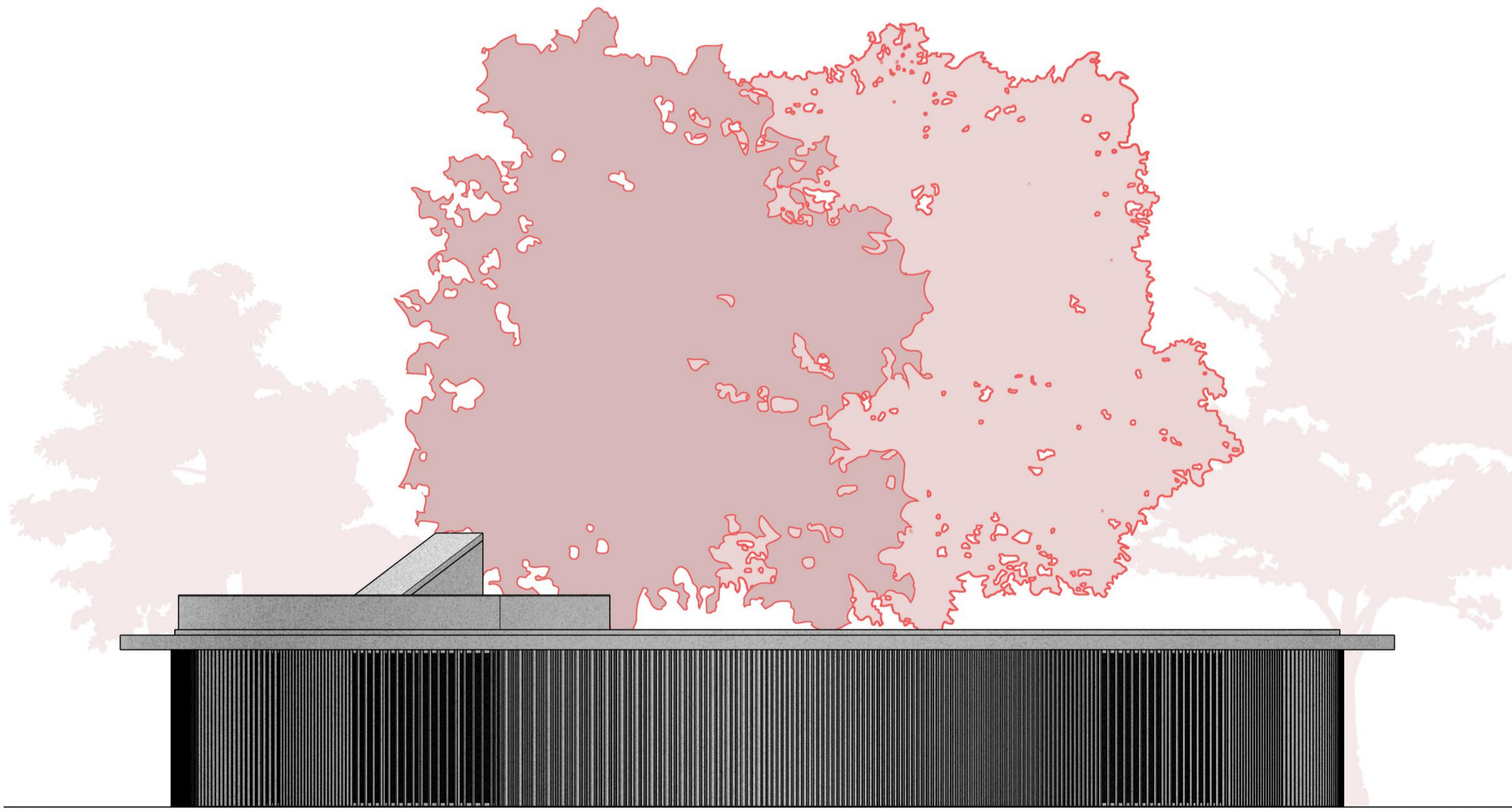
NYUGATI HOMLOKZAT







DÉLI HOMLOKZAT



ÉSZAKI HOMLOKZAT





