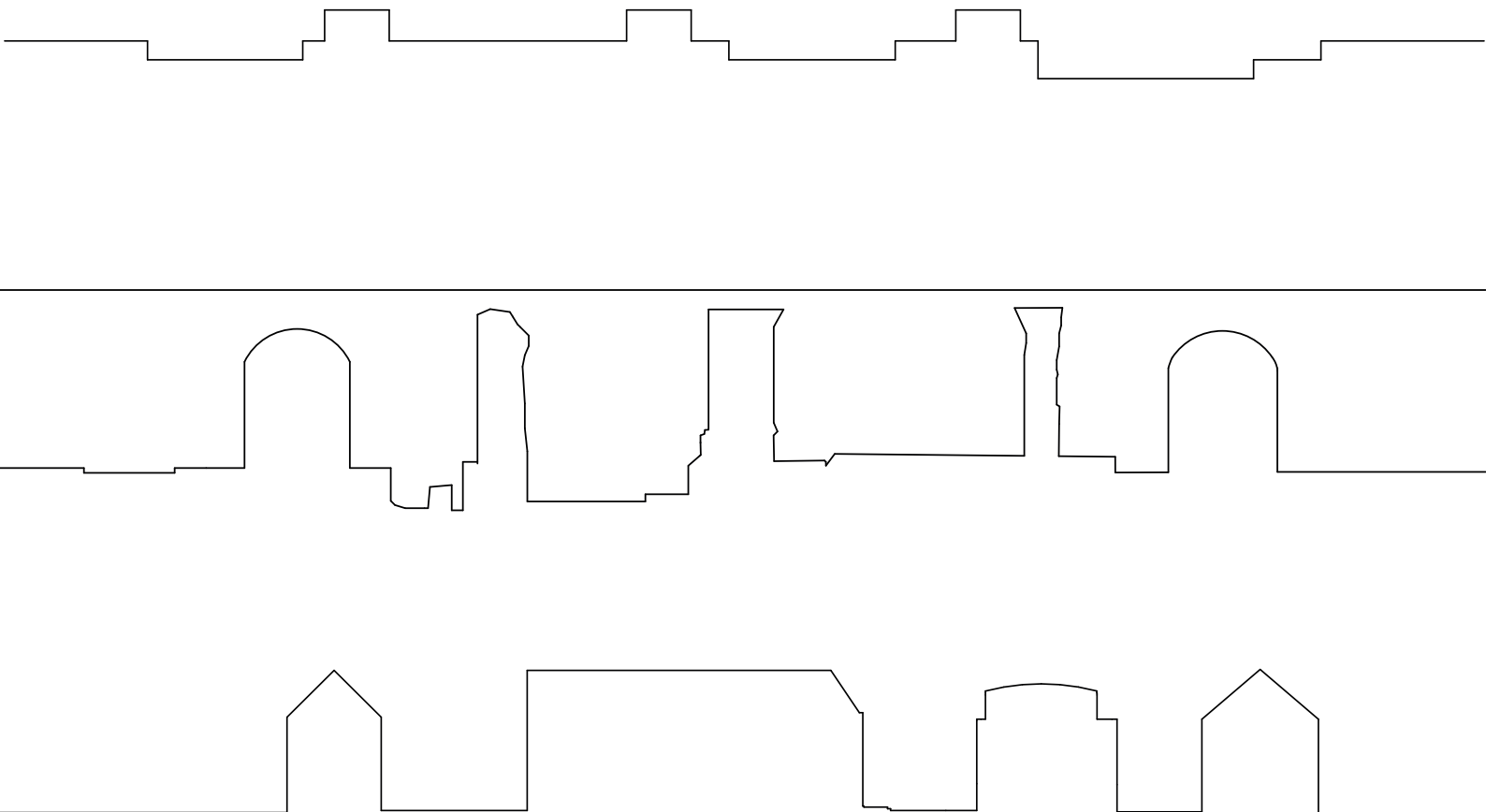


A holokauszt-emlékezet építészeti nyelvezete

Esettanulmány regensburgi interpretációkon keresztül



A holokauszt-emlékezet építészeti nyelvezete
Esettanulmány regensburgi interpretációkon keresztül¹

Tóth Ágnes

Témavezető: Szabó Levente DLA

TDK 2023

Budapesti Műszaki és Gazdaságtudományi Egyetem
Építészmérnöki Kar, Középülettervezési Tanszék

¹ A kutatás a KÖZTI Zrt. és a Vikár és Lukács Kft., a Középülettervezési Tanszék Támogatói körének tagjai támogatásával valósult meg.

Tartalom

Bevezető	3
A holokauszt építészeti nyelvezete	5
Regensburg belvárosa - térkép	10
A regensburgi zsidóság története	11
Misrach	18
Document Neupfarrplatz	22
Zsidó Közösségi Központ és Zsinagóga	27
Összegzés	36
Irodalomjegyzék	38

Bevezető

A holokauszt témája már tinédzser koromtól fogva foglalkoztatott. Egyrészt sokat olvastam genocídiumot is érintő regényeket. Az egyik legmaradandóbb ezek közül *A kiválasztott*, melyet Chaim Potok zsidó származású amerikai regényíró vetett lapra. A mű két zsidó fiú barátságáról szól, felnőtté válásukról és édesapjukkal való kapcsolatukról. A történet dilemmája a ki nem mondott, a hallgatás kérdése. Az egyik fiú, Danny a haszid közösség egyik legszigorúbb irányzatába született, édesapja kiskorától fogva nem szólt hozzá addig, amíg fel nem nőtt. A csenddel kommunikált a fiával.² Talán innen indult el bennem a direkt és az indirekt kommunikáció, a nyelvezet kérdései iránti nyitottság. Másrészt kiskorom óta érintkeztem napi szinten a Biblia szövegével - így a zsidóság történetével is -, mely meghatározó nyomot hagyott bennem mind a mai napig.

A dolgozatom fő kérdése, hogy van-e a holokausztnak, pontosabban az arra való emlékezésnek az építészetben, a téralakításban tetten érhető, tipikus vagy éppen specifikus nyelve, nyelvezete? Mennyiben közvetett vagy közvetlen eszköztárról lehet beszélni? Az építészetben megjelenő direkt és az indirekt kifejezés fogalma főként a holokauszttal kapcsolatban egy érzékeny dilemma: hogyan lehet hatékonyan és mindeközben tapintatosan elmondani, kifejezni az építészet eszközeivel ezt az összeurópai tragédiát, elősegíteni az arra való emlékezést? Mennyiben beszélhetünk csendes, indirekt vagy éppen közvetlen kifejező szándékot tükröző építészeti kifejezésformákról, melyek végső soron a nyelv, a nyelvi formák jellegzetességeihez hasonlatosak? Ennek vizsgálata során dolgozatomban kitérek a nyelvezet és az emlékezet, valamint az emlékezet és építészet kapcsolatának értelmezésére, és e szemszögön keresztül elemzem a választott építészeti-művészeti alkotásokat.

A holokauszt szinte egész Európát érintette, sőt, univerzális traumája az egész emberiségnek; valamint temérdek építészeti válasz született világszerte. Bízva abban, hogy az általános jellemzők mellett egyedieket is meg tudok határozni, kutatásomat egy bajor város, Regensburg építészetének vizsgálatára szűkítettem le. A város ugyanis reprezentatívnak tekinthető a zsidóságot ért tragikus történések társadalmi feldolgozását tekintve, melynek a városi térben megjelenő eszközét mégis különféle funkciójú építészeti beavatkozások jelentik. Három eltérő

² Potok, Chaim: *A kiválasztott*. Budapest: Ulpius-ház Könyvkiadó, 2001.

léptékű építészeti-művészeti projektet választottam ki, melyek műfajukban is különbözők, és reprezentálják a holokauszt-emlékezet építészeti reflexióinak tipikusnak nevezhető megközelítéseit: egy emlékhelyet, egy múzeumot és egy kortárs szakrális épületet. A németországi város egyedinek is tekinthető a zsidó közösség ezeréves jelenléte miatt, mely a fennmaradt épített örökségben és a helyi zsidóság létszámában is tükröződik. Mindegyik választott építészeti beavatkozás szorosan kapcsolódik a regensburgi zsidóság évszázadokat felölelő és sokszor tragikus történelmi eseményeihez. Helyszínüket tekintve mindegyik egy megmaradt építészeti örökséghez kapcsolódik, és az adott történelmi eseményekre valamilyen módon építészeti eszközökkel reflektál. Emiatt a tanulmány fontos részét képezi a helyi zsidóság történetének átfogó, de nem teljeskörű ismertetése is. A elemzések során az alkotásokat összevetem más hasonló projektekkel, hogy még inkább felhívjam a figyelmet azok sajátos vagy éppen általános vonásaira.

2023 nyarán a TDK tanulmányi ösztöndíj jóvoltából a bajor városba látogathattam, kifejezetten a zsidó épített örökség megismerése céljából. Az elemzett épületek, emlékhelyek személyes megismerése nagymértékben segített abban, hogy átéljem az alakított terek erejét, és megtapasztaljam a város történetének az épített terekben megjelenő lenyomatait. A helyi zsidó kulturális örökség ismertetésén és az arra reflektáló kortárs építészetten keresztül szeretném tehát - a nyelvezet kérdéskörét bejárva - a holokauszt-emlékezet építészeti lehetőségeit felfejteni, melyek közül részletesen elemzem a város szívében lévő Dani Karavan szobrász által jegyzett Misrach emlékhelyet, a földalatti bunkerrendszerből és középkori pincerendszerből kialakított múzeumot, a Document Neupfarrplatzot, valamint a Zsidó Közösségi Központ és Zsinagóga épületegyüttesét.

A holokauszt építészeti nyelvezete³

*a szenespince ajtaján
fordítva állt a kilincs
emelni kellett nem nyomni
s a kulcslyukát is a homlokán hordta*

*'balkezes volt a fűtő' mondta valaki
ám én éreztem többről van itt szó*

*miről nem tudom
de bárhol élek
az egyik kilincset mindig leszerelem
s fejjel lefelé csavarozom vissza
/ Röhrig Géza, Jel /⁴*

Miért tűnik igaznak, hogy a holokauszt emlékezete mára egyre inkább elszakadt a beszélt nyelvtől, és emiatt miért lehet hatékony eszköze az építészet a holokauszt-emlékezetnek? Annak definiálására teszek kísérletet, hogy mit érthetünk a holokauszt sajátos nyelvezete alatt, és miért fontos a holokauszt-emlékezet folytonos gondozása az építészetben is. Azután foglalkozom a csendes, azaz indirekt és a közvetlen, kifejező építészet lehetséges végpontjaival, melyek között húzódó képzeletbeli skálán a legtöbb holokausztnak emléket állító építészeti alkotás elhelyezhető.

A holokauszt tragédiája, s a tény, hogy ez a zsidó-keresztény gyökerű Európában esett meg, súlyánál fogva elszakad a beszélt nyelvtől, kimondhatatlan és befogadhatatlan. Kertész Imre, akiről tudvalevő, hogy koncentrációs táborban töltötte gyermekkorának meghatározó részét, - vélelmezem Giorgio Agamben filozófus munkássága⁵ nyomán - azt állította, hogy még a tanú sem képes igazán tanúskodni a holokausztról. A holocaust mint kultúra című beszédében így fogalmazott: „Van itt egy kimondhatatlan ellentmondás: a holocaustról, erről a felfoghatatlan és áttekinthetetlen valóságról egyedül esztétikai képzelet segítségével alkothatunk valóságos elképzelést.”⁶ Azaz a holokausztra annak kimondhatatlansága és komplexitása miatt ma már főképp művészeti alkotásokon keresztül vagyunk képesek igazán, érdemben emlékezni.

A holokausztra reflektáló művészeti ágak között az építészet is fajsúlyosan megjelenik, hiszen narratív vagy éppen absztrakt, intellektuális vagy érzéki, a zsigerekre ható eszközeivel érzékletesen képes kifejezni, leképezni a holokauszt fundamentális kérdéseit. Giorgio Agamben erről a leképezési folyamatról

³ A nyelvezet fogalmával való foglalkozást megerősítette Klein Rudolf Magyarországi zsinagógák 1782-1912 című könyvének tanulmányozása is, melyben a szerző a középkori, újkori és modern zsinagógák építészete kapcsán arra a következtetésre jutott, hogy azokat nem célszerű stílusokhoz kapcsolni, hiszen nem alakulhatott ki saját építészeti stílus a zsidóság jogfosztottsága és kiszolgáltatott helyzete miatt. A stílust „az eszme térbeli-anyagi manifesztációja, a vallási tartalom architektonikus inkarnációja”-ként definiálja a szerző. Az imaházak mindig meglévő stílusok egy-egy sajátos vonását emelik át, azokat vegyítve születtek meg. Ehelyett Klein Rudolf az építészeti nyelvezet kifejezést támogatja, mely kifejezés alatt egy tartalom közvetítésére alkalmas közeget ért, s nem magát a tartalmat, melynek az építészeti eszközei a szerkezet, az anyagok, a felületek és a díszítések. Habár Klein mást értett e kifejezés alatt, mint ahogy azt én értelmeztem, mindenesetre szemnyitogató volt a zsidó kultúrtörténet szempontjából az említett szerzői megjegyzés felfedezése.

Klein Rudolf: *Zsinagógák Magyarországon 1782-1918*. Budapest: Terc Kiadó, 2011, 112.

⁴ Röhrig Géza: *Az ember aki cipőjében hordta a gyökereit*. Budapest: Magvető Kiadó, 2016, 66.

⁵ Agamben, Giorgio: *Ami Auschwitzból maradt*. Budapest: Kijárat Kiadó, 2019, 11-34.

⁶ Kertész Imre: *A holocaust mint kultúra*. Budapest: Századvég Kiadó, 1993, 22.

így ír: „A nyelvnek ahhoz, hogy tanúskodni tudjon, engednie kell a nem nyelvinek, hogy megmutassa a tanúságtétel lehetetlenségét.”⁷

A nyelvezet értelmezését Martin Heidegger egzisztencialista filozófus hermeneutikája szerint kísérelm meg. A filozófus szerint elfogadható az az általános álláspont, mely szerint a nyelv a belső érzelmek, gondolatok hallható megnyilvánulása, vagy másképpen megfogalmazva, az emberi tevékenység akár szimbolikus- és fogalmi ábrázolási közege. „Egy olyan emberi képesség, amely megengedi, hogy az ember önmagát kifejezze s mintegy mint embert önmagát megvalósítsa.”⁸ A nyelv lényegét – azaz, ami minden létező dologra érvényes – azonban ezek a meghatározások nem elégítik ki, mert más definíciók beemelésével magyarázzák meg azt, ezért kimutatnak a nyelv keretrendszeréből. Emiatt Heidegger a nyelvet a beszéddel magyarázza, annak lényege a beszédben van, sőt úgy fogalmaz, „A nyelv beszél. Hogy is viselkedünk azzal szemben, amit mond? Hol találkozunk vele? A legvalószínűbben ott, ahol halljuk a mondottakat. A beszéd igazában itt teljesedik be. A mondottakban nem merül ki a beszéd. A mondottakban még elrejtőzik a beszéd. A beszéd öleli át a mondottakat s őrzi meg belőlük azt, ami azokból fenn kíván maradni, meg akar jelenni.”⁹

Ugyanezen logika mentén azt állítom, hogy a holokausztnak, pontosabban az arra való emlékezésnek az építészeti reprezentációja értelmezhető nyelvként is. Ahogy a salamoni Példa-beszédben a bölcsesség a tereken kiált, az utcán zengedezteti hangját, ugyanígy a történelem lenyomatai is minden utcában, lépten nyomon szólnak az épített örökségen keresztül. Ez történhet csendesen és legharsányabb módon is; mindkét esetre van precedens, melyek visszafogott vagy éppen erőteljes kommunikációjuk által hitelesnek tekinthetők az egyedi téri helyzetekben.

A holokauszt univerzális kérdéssé, a népirtás paradigmájává vált, hiszen az az emberi természet elembertelenedési folyamatának végső következménye volt. Ahogy Kertész Imre fogalmaz, a holokauszt az abszolút szerződészegés és törvényszegés szimbóluma, s mint ilyen vezet vissza éppen ahhoz, amit megszeg: a törvényhez, a szerződéshez.¹⁰ Azaz pont a holokausztban felszínre tört embertelen brutalitás az, ami vissza tud vezetni ahhoz, ami az emberi. A holokausztban teljesen elkülönül a rossz a jótól, az igaz a hamistól; Kertész Imre erre a jelenségre használja a holokauszt mitológiává emelkedését, példázattá válását. Az ezen való gondolkodás az, ami minden nyugati kultúrában szocializálódott embernek egyénileg adhat választ az európai társadalmi-kulturális gyökereinek megértéséhez, identitásának tisztázásához. Heller Ágnes egyik írásában így reflektál Kertész álláspontjára: *“akik számára Auschwitz a szerződészegés mitológiai szimbólumává vált, vagy ahogy Kertész kifejezi magát,*

⁷ Agamben, i.m., 34.

⁸ Heidegger, Martin: *A dolog és a nyelv*. Sárvár: Sylvester János Könyvtár, 2000, 66.

⁹ Heidegger, i.m., 66.

¹⁰ Kertész, i.m., 29.

azzá „tökéletesedett”, és felszólítják őket, hogy gondolkozzanak el ezen a mitológiává nőtt szimbólumon, s ne pusztán emlékezzenek. Az emlékezés rutinná válhat, a gondolkodás sohasem.”¹¹

A holokauszttal való foglalkozás Heller szerint tehát egyfajta kötelessége is a mindenkori társadalmaknak.

Meggyőződésem, hogy ennek módja az építészeti alkotások létrehozása és értelmezése is. E tekintetben az építészet a saját és a társadalmi attitűd folyamatos rendezésének és felülvizsgálatának leképződése és egyben alakítója is, ezért fontos annak megléte és gondozása. A holokauszt-émlékezet térbeli feldolgozottsága és a vele kapcsolatos építészeti interpretációk - az emlékhelyek, múzeumok, közösségi-szagrális terek - milyensége mérvadóak a társadalmak kulturális és morális alakulására, állapotára tekintve, az építészet műfajából eredendő marandósága és hosszútávúsága miatt. Ezért az építészeknek különleges felelősségük van abban, hogy „művelik-e a holokauszt nyelvét”, s milyen módon továbbítják az üzenetét a társadalomnak. Hiszen valamennyi építészeti alkotás évtizedekig vagy tovább fogja képviselni a társadalmi közeg hozzáállását, melyben az alkotás született.

A holokauszt-émlékezet globális kérdését térbeli kiterjedtsége is okozta: a deportálások, a kivándorlás és az elűzetés számos országhatár, sőt kontinens átlépését eredményezte.¹² Másrészt viszont, a holokauszt tragédiája helyspecifikus, minden országot, várost és azok társadalmait más módon érintette és érinti. Ezért a holokausztra adott reflexiók régióként, de legalább országonként is vizsgálандók, felkutatva először a térség történelmét, helytörténetét, megértve a holokauszthoz vezető és az az utáni folyamatok miéértjét. György Péter *A hely szelleme* című könyvében találóan fogalmaz: „*A nemzetállamok története, háborúik emlékezetkultúrája értelmezhetetlen a földrajzi tér érzéki és szimbolikus valóságára épülő morális geográfia nélkül.*”¹³ A helyre, helytörténetre adott építészeti válasz tehát mérvadó lehet abban, hogyan fejezi ki a holokauszthoz való viszonyulását az adott építészeti alkotás, és milyen nyelvezettel igyekszik arra reagálni.

A holokauszt építészeti feldolgozása három tipikus műfajban ölt testet: az emlékhely, a múzeum és a közösségi emlékezésnek teret adó szagrális tér mintázataiban. Az emlékhelyek az emlékezés céljára létrejött térbeli állításaikkal segítik az emlékezést. A múzeumok az új vagy meglévő téri elemeket felhasználva informatív módon nyújtanak lehetőséget a megemlékezésre. A szagrális, közösségi épületek szerepe pedig az élő közösségi megemlékezés miatt fontos, melyek teret adhatnak mind a nem zsidó, mind a zsidó emberek számára a párbeszéd kialakulására. E három jellegzetes megközelítés mindegyike értelmezhető az indirekt, csendes és a közvetlen, kifejező építészet skáláján.

¹¹ Heller Ágnes: *Kertész Imre - Négy töredék*. Budapest: Múlt és Jövő Kiadó, 2009, 17.

¹² Assmann, Aleida: A holokauszt - globális emlékezet? Egy új emlékezetközösség kiterjedtsége és korlátai. In: Szász Anna Lujza - Zombory Máté (szerk.): *Transznacionális politika és a holokauszt emlékezettörténete*. Budapest, Befejezetlen Múlt Alapítvány, 2014, 167.

¹³ György Péter: *A hely szelleme*. Budapest: Magvető Kiadó, 2007, 17.

A csendes - vagy név nélküli, indirekt, néma - és a kifejező - vagy direkt, közvetlen - építészet kérdésével több hazai építész teoretikus írásában találkoztam az elmúlt években, melyek segítettek tisztázni és értékelni számomra a kortárs építészet dilemmáit általában is.¹⁴ Írásaik hasonló megközelítéseket taglalnak: a csendes építészetet, mint jelentés-mentes, felesleges gesztusokat nem használó épületek jellegzetességét említik, mely pont a nyelvnélkülisége miatt elsősorban intuitív megismerést igényel. Ifj. Janáky István gondolatát idézve, ez a fajta csendes építészet nem jelenti azt, hogy az jelkép nélkülisége ellenére ne hordozhatna jelentést.

Ezzel szemben a kifejező építészet magyarázza magát, üzenete könnyen dekódolható a laikusok számára is, szimbolikája egyértelmű. Ehhez rendszerint erőteljes építészeti eszköztárat használ, mely sokszor túlhatározottnak, az egyéni értelmezést megnehezítőnek is hathat. Az emlékhelyeknek elsődleges célja az emlékállítás, sok esetben más funkcióval nem rendelkezik, emiatt sokszor húzódnak a kifejezőség irányába, építészeti nyelvezetük a funkcionális kötetlenségük miatt szabadabban formált. Erre az egyik legismertebb és egyben talán a legszélsőségesebb példa Peter Eisenman berlini Holokauszt emlékműve, mely egy belvárosi, nagy beépítési intenzitású területen a betontömbök sorolásával csontig ható benyomást kelt.¹⁵

Azonban sok olyan emlékhely is van, amelyek nem élnek ilyesfajta drasztikus nyelvezettel, hiszen az adott téri szituációban vagy a társadalmi közegben az nem lenne célravezető. Pont a rejtett, csendesebb üzenetközvetítés által válnak megismételhetetlenné. Erre példa Jochen Gerz által jegyzett 2146 Stones: Monuments Against Racism nevű emlékhely, mely teljesen szakít a vizuális kommunikációval, literálisan láthatatlan marad.¹⁶ A macskakövek föld felé eső oldalára vésték fel a megrongált, meggyalázott zsidó temető nevét. Az emlékhely a tér végigjárásával nyer értelmet, olyan érzéseket kiváltva a befogadóknak, ami teljes mértékben éreztetheti a sírok meggyalázásának tragikumát.

A kortárs múzeum- és zsinagógaépítészetben egyaránt fellelhető a visszafogott és az igencsak erős nyelvezetet használó alkotások skálája. Az előbbire példa a Staab Architekten stuttgarti Holokauszt Múzeuma, mely tömegében, külső megjelenésében nem alkalmaz direkt utalásokat, motívumokat, melyek sugallnák a belső tartalmat.¹⁷ Ezzel szemben a berlini Libeskind-féle Holokauszt Központ ezt megteszi már a külső, töredezt tömegalakításában is.

A kortárs európai zsinagógaépítészetben az elsődleges célon, a hit közösségi gyakorlásán túl megjelenik a holokausztra való utalás is, hiszen az minden zsidó közösség múltját érintette, és e téma a hitéletben is sok tisztázandó kérdést vetett fel.

¹⁴ Többek között ifj. Janáky István, Pazár Béla és Zombor Gábor is érintette ezt a témakört a hazai építészeti szcénában.

Zombor Gábor: *Elegendő építészet*. Építőművészeti Doktori Iskola, Budapest, 2014, 14-18.

Pazár Béla: *Érdektelen építészet*. Arc'4 - az Új Magyar Építőművészet negyedéves melléklete, Gyors-jelentés Kiadó, Budapest, 2000.

ifj. Janáky István: *A hely - Janáky István épületei, rajzai és írásai*. Budapest: Műszaki Könyvkiadó, 1999, 141.

¹⁵ Memorial to the murdered jews of Europe. Archjourney.

<https://archjourney.org/projects/memorial-to-the-murdered-jews-of-europe/>



Idén februárban meglátogattam a berlini emlékművet. Az egyik tömbön egy „LEBE” graffiti felirat lemosott helye volt.

¹⁶ Callaghan, Mark: Invisible Past, Invisible Future - A German's alternative response to the Holocaust. *Art Times*, 2010.

https://www.arttimesjournal.com/speakout/Nov_Dec_10_Callaghan%20Nov_Dec_10_Callaghan.html (Utolsó elérés: 2023. 10. 28.)

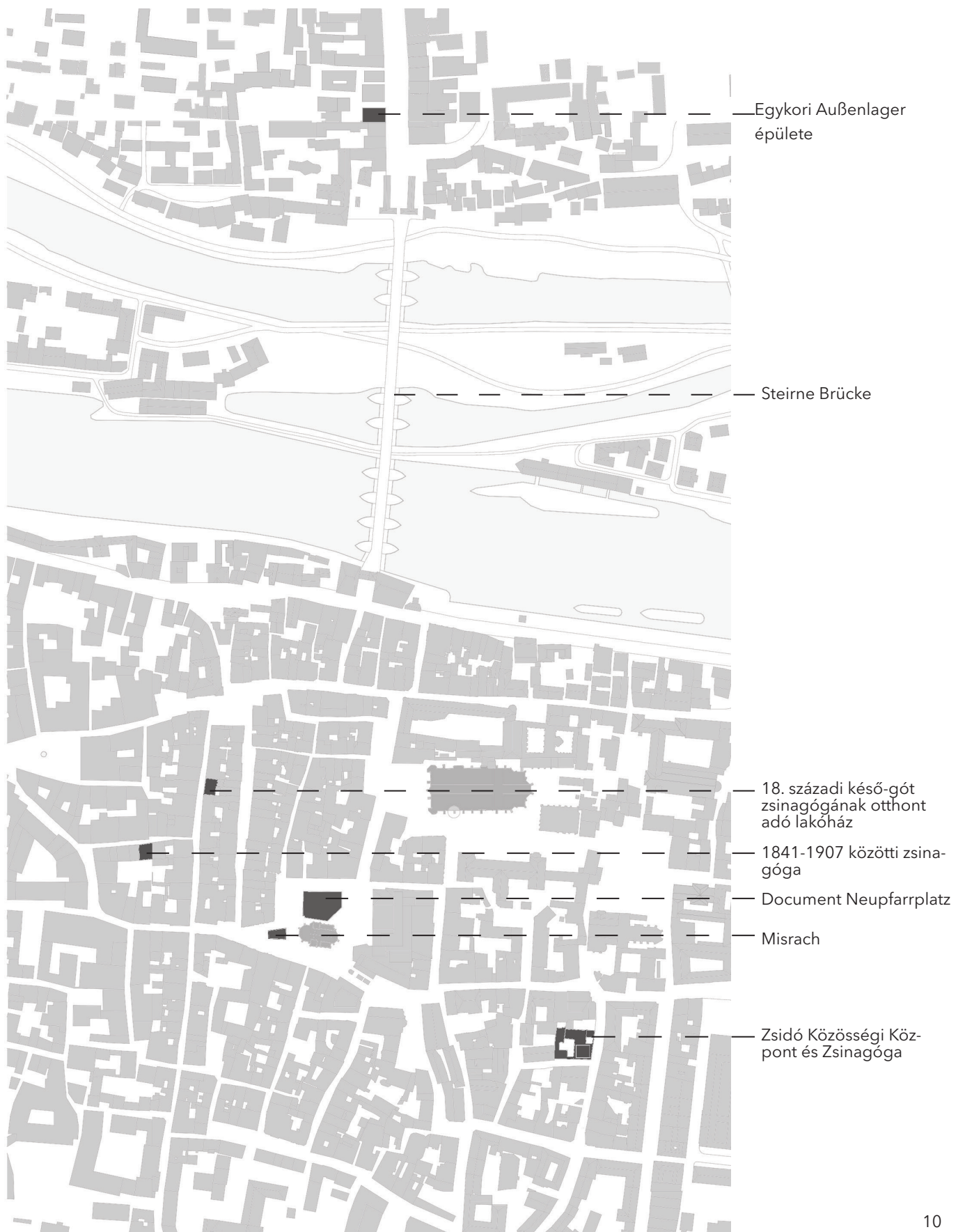
¹⁷ Jewish Museum, Frankfurt am Main. Staab Architekten

<https://www.staab-architekten.com/en/projects/791-jewish-museum-frankfurt-am-main?a98670ebee-fac7e9b6111eb-444da13ba=8245f98b-06268d520094120ada366f88> (Utolsó elérés: 2023.10.30.)

Valamint az általam ismert esetekben (akár az ulmi, akár a két összevetett regensburgi és drezdai) a tervezési helyszínek szorosan kapcsolódnak a nemzeti szocializmus időszaka alatt történt tragédiákhoz, főként a Kristályéjszaka gyűjtogatásaihoz. Így már maga a helyszín és annak története is sokatmondó, melyet a zsinagógák valamilyen módon, akár kiállításokban, akár művészeti alkotásokban, akár építészeti motívumok használatában ismertetnek.

A három regensburgi választott példa mindegyike más módon reflektál a zsidóságot ért tragédiákra, tükrözni képesek a holokauszt helyi feldolgozottságát, de kifejezik az univerzálisat is, és téri helyzetükkel hozzásegíthetnek a traumák kezeléséhez, a helleri értelemben vett folytonos múltfeldolgozáshoz.

Regensburg belvárosa



A regensburgi zsidóság története¹⁸

Regensburg Németország 150 ezer fős városa. A múlt évszázadokra visszamenő nyomai fennmaradtak a szűk sikátorokban, a robusztus Kőhídban, a templomok harangszóiban. Az óváros sűrű szövetében ma kávézók, éttermek, boltok kavalkádja található. Nyüzsgő a város, mindenhol bringások, a fiatal családok tolják a babakocsit, az idős szivarozó urak a kávézók szélső asztalánál üldögélnek. Még a legrejtettebb utcácskákban is rend, tisztaság, és ami igazán fontos, béke van.

Részlet az útinaplómból 2023. 07. 23.

A regensburgi zsidó negyed a város szívében, a mai Neupfarrplatz területén helyezkedett el. Ez a tér a város történelmileg legsűrűbb része, számos tragikus esemény színhelye volt. A regensburgi zsidóság története több ponton fonódott össze e tér alakulásával.

A zsidónegyedet először mint *Iudeorum Habitacula* említik, egy, a Szent Emmeram Apátságnak küldött adomány regiszterében Richolt Apát szerzetes idején (1006-1028). Ezt követően évszázadokig úgy hivatkoztak a negyedre mint a *Zsidók Sikátorára*, németül *Judengasse*-ra. Habár az akkori nem zsidó lakosság által használt kifejezés pejoratívan is értelmezhető, a társadalmi képet árnyalja egy héber forrás, melyben úgy említették a zsidóságot mint „Kehila Redosha Regensburg”, azaz „Regensburg szent közössége”. A „Judengasse” elnevezés térben sem fedhette a negyed kiterjedését, hiszen a temérdek fennmaradt ház-eladási okiratokból, adózási listákból és zálognyilvántartásokból arra lehet következtetni, hogy a 11-12. századra egy élő, utcákkal tagolt negyeddal bírt Regensburg zsidósága.¹⁹

A zsidótemető a városfalon kívül, a mai regensburgi főpályaudvar és az Ernst-Lauter Platz közötti területen volt, melyet 1210-ben kapott a Szent Emmeram Apátságtól. Habár a zsidóság nagy létszámban volt jelen a városban, nem teljeskörű polgárokként tartották őket számon, például piaci tevékenységüket korlátozták, ami azt jelentette, hogy csak bizonyos időszakban vásárolhattak a piacokon.²⁰

A 13. század végén, 1298-ban Röttingen városából kiindulva a frankföldi, felső-platzi és óbajor területeken több ezer áldozatot számláló brutális zsidóüldözés tört ki egy Rintfleisch-ként nevezett egykori lovag vezetésével. Regensburgot azonban a vérengzés elkerülhette; szabad királyi város lévén a város vezetősége dönthetett a zsidók sorsáról. Mivel a városnak érdeke volt a zsidó polgárok védelme, hiszen adóztatásuk által nagymértékű jövedelemre tettek szert, így nem szolgáltatták ki őket a felhevült tömegnek.²¹ Így a regensburgi zsidó közösség

¹⁸ 2016 és 2020 között Regensburg városa részt vett egy Európai Unió által finanszírozott kezdeményezésben, melynek célja a résztvevő városok zsidó kulturális örökségének gondozása és feltérképezése volt. A Rediscover nevű projekt azokat a Duna parti városokat szólította meg, melyek nyitottak a városi zsidó értékek kutatására. Ennek keretében született meg több regensburgi kutatói munka, amelyet a város a *Jewish Traces in Regensburg* címmel tett közzé, melyre a dolgozat alábbi részében támaszkodtam. Azt gondolom, hogy az építész hivatás fontos részét képezi a hely és a hely történelmének feltárása, hisz ekkor szülehet érdemi építészeti reflexió. Épületek elemzése kapcsán pedig ezt hatványozottan igaznak gondolom, így a választott kortárs zsinagóga, a Karavan-féle emlékhely és a Document Neupfarrplatz elemzése előtt elsődlegesnek éreztem a regensburgi zsidóság történetét átfogóan ismertetni. Bertrand, Alizée - Göttner, Monika (szerk.): *Jewish traces in Regensburg*. Regensburg: Stadt Regensburg, 2021.

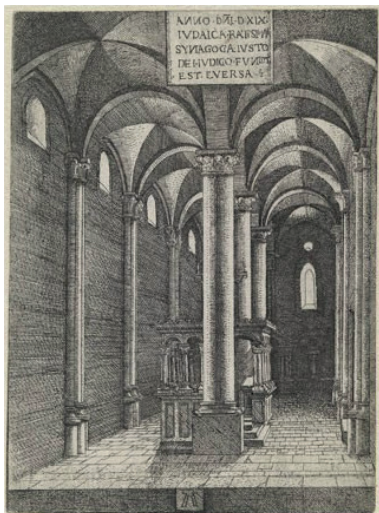
¹⁹ Riedler-Pohlers, Astrid: Neupfarrplatz. In: Bertrand, Alizée - Göttner, Monika (szerk.): *Jewish traces in Regensburg*. Regensburg: Stadt Regensburg, 2021, 7-8.

²⁰ Riedler-Pohlers, i.m.,9.

²¹ Deutsch, Gotthard - Mannheimer, S: Rindfleisch. *Jewish Encyclopedia*. <https://www.jewishencyclopedia.com/articles/12765-rindfleisch> (Utolsó elérés: 2023. 09. 12.)

megmenekülhetett és tovább gyarapodhatott, a 14. századra Regensburg a térség meghatározó központja volt a zsidóság számára is. Ezt jól tükrözi, hogy a közösség a környező városokkal ellentétben saját jeshivát, azaz zsidó iskolát tarthatott fenn.²² Az antiszemitizmus gyökerei mélyen, évszázadokra visszamenően nyúlnak vissza e térség történelmi vonulataiba, melyről a város legmarkánsabb építménye, a Szent Péter székesegyház külső homlokzatán lévő antiszemita szobor mind a mai napig tanúskodik.²³ A regensburgi szobor nem egyedi esete az egyházi „templomdíszítésnek”, csak Bajorország területén közel egy tucat hasonló antiszemita szobor található különböző egyházi épületeken. A szobrok kérdésköréről kialakult diskurzus eredményeképpen a szobrok eltávolítását elvetették arra hivatkozva, hogy azok levételével megszűnne a történelmi kontextus értelmezésének lehetősége.²⁴ A zsidó közösség és a katolikus egyház közötti párbeszéd során az a döntés született, hogy a szobrok mellé információs táblák kihelyezése szükséges, melynek révén az egyházaknak alkalma adódik nézőpontjuk tisztázására, elhatárolódhatnak a szobrok üzenetétől, ugyanakkor az a történelmi helyszínen maradhat.²⁵

1995 és 1997 között a Neupfarrplatz felújítása során egy régészeti feltárássra került sor, melynek köszönhetően közel 20 méterre az Ágoston-rendi templomtól megtaláltak két középkori zsinagóga maradványait. A korábbi egy románkori zsinagóga romjai, mely a később épült gótikus zsinagóga alatt 1,5 méter mélyen van. A régészeti vizsgálatok alapján valószínűsíthető, hogy a románkorit többszöri tűzeset miatt a 13. század elején lerombolták, helyére épülhetett meg a gótikus stílusú zsidó templom 1220 körül. Az „új” zsinagóga szabálytalan, trapéz alakú alaprajzzal bírt, hossza 18 méter, szélessége 7,5-11 méter volt. A kisméretű, kéthajós, boltíves építményt három pillér tagolta. A zsinagóga belső teréről Albrecht Altdorfer festő, Regensburg építészete rézkarcokat készített 1519-ben, valószínűleg közvetlenül a zsidó imaház felgyújtása előtt. A rézkarcok felső részén e két szöveg olvasható:



²² Riedler-Pohlers, i.m.,10.

²³ A déli homlokzaton egy, a zsidó vallásban köztudottan tisztátalan állatként számontartott disznó, két kipát viselő zsidó férfi és egy zsidó nő méltatlan ábrázolása látható. A gúnyszobrot célzottan a templom zsidó negyeddel határos oldalán helyezték el 1330-1340 között, így a negyed elhagyásakor a zsidóságot évszázadokon át e szobor látványa fogadta.

Hverkamp-Rott, Eva: The Jews's Sow at the Cathedral. In: Bertrand, Alizée - Göttner, Monika (szerk.): *Jewish traces in Regensburg*. Regensburg, Stadt Regensburg, 2021, 29.

²⁴ Polgár György: Maradnak a "zsidó disznók" a templomok falán. *Szombat*, 2020.

<https://www.szombat.org/politika/bajororszag-maradnak-a-zsido-disznok-a-templomok-falan> (Utolsó elérés: 2023. 10. 19.)

²⁵ Sperb, Marianne: Debatte um „Judensau“ geht weiter. *Mittelbayerische*, 2022.

<https://www.mittelbayerische.de/archiv/1/debatte-um-judensau-geht-weiter-11714087> (Utolsó elérés: 2023. 09. 19.)



²⁶ Dallmeier, Lutz-Michael: The Medieval Synagogues. In: Bertrand, Alizée - Göttner, Monika (szerk.): *Jewish traces in Regensburg*. Stadt Regensburg, 2021, 10-13.

„Regensburg zsidó zsinagógájának csarnokát 1519. év Február 21-én lerombolták.”

„Istenünk 1519. évében, Isten igazságos ítéleteként Regensburg zsidó zsinagógája az alapjáig romboltott.”²⁷

²⁷ The Beautiful Virgin of Regensburg. *National Gallery of Art*.

<https://www.nga.gov/collection/highlights/alt-dorfer-the-beautiful-virgin-of-regensburg.html#top> (Utolsó elérés: 2023. 10. 15.)

A zsinagóga felgyújtásának előzménye egyrészt egy konkrét politikai változáshoz köthető. Regensburg a 15. században is megőrizte birodalmi város státuszát, ennek következtében a zsidóság súlyos adóterhek árán az uralkodó védelmét élvezhette. I. Miksa német-római császár halála után ez a fajta védett helyzet megszűnt. Egy hónappal a császár halálának bekövetkeztével, 1519 februárjában a város testülete, melynek Albrecht Altdorfer építész is a tagja volt, a zsidóság teljes kiutasítása mellett döntött. Ennek következtében közel 600 zsidónak kellett elhagynia otthonát. A zsinagógát azonnali hatállyal evakuálták és lerombolták. A zsidó temetőt a keresztények meggyalázták, sírköveit építkezésekhez használták fel. A történelem ezen viharos időszakában tehát a regensburgi zsinagóga is a felgyújtandó épületek közé került, a város teljes zsidó lakossága menekülésre kényszerült. Az egykori zsidó negyed szívébe egy protestáns templom, a Neupfarrkirche épült.²⁸

A 17. század második felétől a zsidóság visszatérhetett és letelepedhetett Regensburgban, kereskedelmi és kézműves munkákat viszont nem végezhetek. Továbbá nem fogadhattak más városokból érkező zsidókat, nem hagyhatták el otthonukat a keresztény ünnepek alatt, valamint zsinagógát sem építhettek. A sárga színű „zsidó szégyen jelvény” hordására kötelezték őket, melyet németül „Judenzeichen- ként” neveztek.²⁹

A 16. századtól kezdve rendszeresen tartottak Regensburgban birodalmi üléseket, ahol a követek és hercegek közül többen felszólaltak az „udvari zsidók” és a „kíséreti joggal rendelkező zsidók” mentesítése érdekében.³⁰ 1810-ben Regensburg elvesztette szabad birodalmi városi státuszát, és 1810-ben a Bajor Királyság része lett. 1813-ban I. Maximilian császár rendezni kívánta a zsidóság és a kereszténység együttélését, emiatt rendelkezett a zsidók szabad vallásgyakorlatáról.³¹ E folyamat következtében a 18. század végére a zsidó közösség megalapíthatta magát és Isaak Alexander rabbi vezetésével egy zsinagóga működhetett egy késő-gótikus, eredetileg lakó-funkciójú házban az óváros egyik kis utcájában, mely ma is áll.³²

1841-ben a zsidóság egy utcával arrébb, egy nagyobb, egykori patrícius rezidenciába költözött, mely saját családi kápolnával is rendelkezett. Az épület istentiszteleti tere 50 férfinak biztosított férőhelyet, és az emeleti karzaton továbbiakat a nők számára. A kúriához csatlakozott egy épület, melyben tantermet, tanítói lakásokat és egy mikve-t is kialakítottak. A 23 családot számláló, közel 150 fős közösségnek ez a hely sem volt elegendő. Valamint az épület falai nedvesek voltak az akkoriban az utca felszínén csordogáló Vittusbach folyó miatt. 1907-re az épületet használhatatlannak nyilvánította a helyi építéshatóság, mivel egy baleset történt a belső vakolat leomlásakor egy istentisztelet alkalmával. Az épület az idő előrehaladtával egyre rosszabb álla-

²⁸ A városi testület és a nem zsidó lakosság zsidók elleni gyors fellépése nem érthető a korszak antiszemita közegének megismerése nélkül, mely évszázadokra nyúlik vissza. 1517-ben, két évvel a regensburgi zsinagóga lerombolása előtt az európai keresztény kultúra teljes átalakuláson ment keresztül. Az addig kimondatlan és kimondhatatlan problémák felszínre törhettek, az egyház így a politikum is önvizsgálatra kényszerült. A katolikus egyház kritizálása, megreformálási szándéka magával hozta a kereszténység judaizmushoz kapcsolódó álláspontjának újbóli megvizsgálását, azonban érdemi változás egyáltalán nem történt a reformer egyházakban sem, a zsidók isteni elutasíttóságáról szóló tanok tovább élhettek.

²⁹ The early years of the Jewish community of Regensburg. *Yad Vashem* <https://www.yadvashem.org/yv/en/exhibitions/valley/regensburg/before20century.asp> (Utolsó elérés: 2023. 10. 23.)



18. századi zsinagógaként használt lakóház, Oskar Schindler egykori lakásával szomszédságban

³⁰ Burger, Gerd: The Baroque Synagogue and Rabbi Isaak Alexander. In: Bertrand, Alizée - Göttner, Monika (szerk.): *Jewish traces in Regensburg*. Stadt Regensburg, 2021, 34.

³¹ Seifert, Sylvia, The Jewish cemeteries. In: Bertrand, Alizée - Göttner, Monika (szerk.): *Jewish traces in Regensburg*. Stadt Regensburg, 2021, 38.

³² Burger, Gerd, 2021, 34.

potba került, 1938-ban az épületet lerombolták, csak a hátsókert felőli egykori románkori kápolna apszisa maradt meg.³³

Az európai kultúra ismét fordulóponthoz ért a felvilágosodás újító eszméinek befogadásával a 19. századra. A zsidóság jogainak rendezése előtérbe került, így sok évszázados elnyomás és kiszolgáltatottság után a zsidóság bajorországi helyzete rendeződni kezdett. 1871-ben Német Birodalom megalapításakor a zsidó vallású emberek teljes jogú állampolgárokká váltak a törvény előtt, mely az alkotmányban is rögzítésre került.³⁴

1907-től kezdve a regensburgi zsidó felekezet átmenetileg a városi színház termeit bérelte ki az istentiszteletek tartására. 1904-ben megvásárolták az egykori bíróság telkét, majd 1908-ban egy pályázatot írtak ki egy új zsinagóga tervezésére. Az első helyezett Wilhelm Stiassny bécsi építész lett, aki egy neo-reneszánsz stílusú épületet tervezett, azonban pályázatát a Bajor Király Müncheni Építészeti Bizottsága visszautasította arra hivatkozva, hogy az stílusában nem illik Regensburg városképéhez. Végül Luitpold, Bajorország hercege és kormányzója jóváhagyta Joseph Koch és Franz Spiegel mór stílusú tervét.³⁵

A regensburgi zsidóság létszáma 1880-ban 675 fő volt, mely a város teljes lakosságának körülbelül 0,5%-át adta.³⁶ Így a városban való minimális jelenlét miatt a zsinagóga egymagában az összes zsidó irányzat szellemi otthonát képezte, azaz a liberálisokét, az ortodoxokét és az ultra-ortodoxét is; emiatt az épület tervezése logikusan a legszigorúbb irányzat, az ultra-ortodoxia igényeinek megfelelően történt.³⁷

A díszes, részletekben gazdag épület markáns tornyaival, erős tömegével méltó módon képviselte a zsidó közösséget. A zsinagóga a Schaffnerstraße domináns épületévé vált; a környező lakóépületek sorát megtörte beugró épületrészeivel, és a város keresztény templomaitól élesen elkülönült a mór stílus jellegzetes építészeti vonásaival, mint például a páros körtornyokkal és a hagyma-szerű kupolákkal. Az épület központi része egy ovális alaprajzú istentiszteleti terem volt, mely 290 férfinak és 180 nőnek adott férőhelyet. Az épületegyüttes az imahelyen kívül egy mikveh-t, egy jeshivat, egy közösségi termet és ideiglenes lakásokat is magában foglalt.

1933-tól a nemzetiszocializmus előretörésével a zsidóság nyílt és szisztematikus ellehetetlenítése és üldözése kezdődött el Németországban. Ekkor a zsidó vallásúak száma Regensburgban 427 fő volt.³⁸ Alig 3 hónappal az 1933-as márciusi felhatalmazási törvény elfogadása után - melynek révén Hitler teljhatalommal rendelkezett - országszerte könyvégetések kezdődtek. Regensburgban 1933. május 12-én került erre sor, melyet a Hitlerjugend tagjai szerveztek a Neupfarrplatzon, közvetlenül a Neupfarrkirche előtt, mely gyakorlatilag egybeesett a középkori zsinagóga helyével. Nem túlzás azt mondani, hogy e tér az

³³ Burger, Gerd: The Synagogue 1841 to 1907. In: Bertrand, Alizée – Göttner, Monika (szerk.): *Jewish traces in Regensburg*. Stadt Regensburg, 2021,47.

³⁴ https://de.wikipedia.org/wiki/Geschichte_der_Juden_in_Deutschland#Bayern (Utolsó elérés: 2023. 10. 23.)

³⁵ Burger, Gerd, 2021, 48.

³⁶ Regensburg before the Holocaust. *Yad Vashem*. https://www.yadvashem.org/yv/en/exhibitions/valley/regensburg/before_holocaust.asp (Utolsó elérés:2023. 10. 23.)

³⁷ <https://jg-regensburg.de/das-dunkelste-kapitel/> (Utolsó elérés. 2023. 10. 23.)



Az 1938-ban felégetett zsinagóga (3)

³⁸ Regensburg during the Holocaust. *Yad Vashem*. https://www.yadvashem.org/yv/en/exhibitions/valley/regensburg/nazi_regime.asp (Utolsó elérés:2023. 10. 23.)



Könyvégetés a Neupfarrplatzon (4)

évszázados zsidó elnyomás és a szellemi-vallási korlátozottság nyomait viseli, ezáltal a Karavan-féle emlékhely szerepe még inkább felértékelődhet.

1938-ra a regensburgi zsidó lakosság száma 268 főre csökkent. A fiatalabbak többsége külföldre menekült; az idősebb generáció tagjai viszont védtelenül a városban maradtak; közülük sokan harcoltak a nemzeti érdekekért az első világháború alatt, így a hazájukhoz való lojalitás miatt sem döntöttek a migráció mellett. Emiatt 1938-ban egy idősök otthona nyílt a rászorulóknak részére, azonban ettől függetlenül az idős zsidó emberek hatványozottan kiszolgáltatott helyzetbe kerültek.

A regensburgi zsidóság helyzete az idő előrehaladtával egyre szorultabbá vált, életüket ismét a hatalomnak való teljes kitettség alakította.³⁹ 1938. november 9-én, a Kristályéjszakán tragikus módon ismét felgyújtották és porig rombolták a városi zsinagógát, a történelem során immár második alkalommal. A zsinagóghoz kapcsolódó közösségi épület ellenben nem égett le, hiszen nem akarták, hogy a tűz továbbterjedjen a környező házakra. A zsidóság otthonait, üzleteit megrongálták, értékeiket elkobozták. A pogrom következtében közel 220 zsidó embert tartóztattak le - köztük gyermekeket és nőket is - és tartottak fogva a rendőrség új adminisztrációs épületében. Közülük többeket nyilvánosan megöltek, vagy deportáltak koncentrációs táborba, Dachaubá. Akiknek ekkor még lehetőségük adódott, a menekülés mellett döntöttek. 1942. júniusáig 76 helyi zsidó emigrált külföldre. A városban maradtak csak kizárólag két, zsidóknak fenntartott, ún. csillagos házban lakhattak, az egyik közülük az idősök otthona volt.⁴⁰

Az 1942. januári Wannsee-i Konferencia után, a Regensburgi Adminisztrációs Központ elkezdett előkészülni a deportálásokra, melynek első üteme 1942. április 2-től indult el a regensburgi zsidóság és más, a náci diktatúra ellenségeinek kikiáltott ember ellen.⁴¹ 1944 márciusában a Flossenburg koncentrációs tábor kihelyezett egységében, úgynevezett KZ-Außenlagerben, a Stadtamhof sziget déli részén, a mai napig álló Colosseum vendégházban 400 hadifoglyot, illetve helyi, valamint magyar és lengyel származású elhurcolt zsidó embert tartottak fogva.⁴² Ennek a kihelyezett tábornak több szempontból is fontos a jelentősége: egyrészt a regensburgi lakosság tudott a koncentrációs tábor létéről, és a foglyokat is láthatták, akik a városban SS-katonák őrzete alatt a pályaudvar síneit javították, így a Steinerne Brücke hídon mindennap átkeltek. A városlakók megemlékeztek a munkások facipőinek dobogásáról, ami nagy zajt vert a híd macskakövein. Másrészt az épület fontos indikátora volt az 1980-as évek elején a múlttal való társadalmi szembenézés folyamatának, melyet a későbbiekben fejtek ki bővebben. Áprilisban az Außenlagert felszámolták és a foglyokat a landshuti

³⁹ 1938 októberében koholt vádak alapján egy zsidót bebörtönöztek, és a zsidó üzletek kirakatait betörték. Szintén októberben 13 lengyel származású zsidót deportáltak Zbaszynba, azonban az 1939 januárjában a lengyel-német határmegállapodás értelmében a deportáltakat a lengyel hatóság visszairányította Regensburgba.

Forrás: Seifert, Sylvia, *Stumbling stones*. In: Bertrand, Alizée - Göttner, Monika (szerk.): *Jewish traces in Regensburg*. Stadt Regensburg, 2021, 61-62.

⁴⁰ Regensburg during the Holocaust. *Yad Vashem*
https://www.yadvashem.org/yv/en/exhibitions/valley/regensburg/nazi_regime.asp (Utolsó elérés: 2023.10.23)

⁴¹ Az első alkalommal 103 zsidó embert szállítottak át Münchenbe, majd onnan a lengyel Piaski koncentrációs táborba. Júliusban további 8 embert, majd szeptemberben az idősök otthonából 117 zsidó embert deportáltak a terezíni koncentrációs táborba. 1945 februárjában a 14 életben maradt, zsidó gyökerekkel rendelkező regensburgi polgárt is deportálták, akik eddig védelmet élveztek keresztény féllal való házasság miatt.

⁴² Burger, Gerd: *Satellite contention camp Colosseum*. In: Bertrand, Alizée - Göttner, Monika (szerk.): *Jewish traces in Regensburg*. Stadt Regensburg, 2021, 55.

koncentrációs tábor irányába meneteltették.⁴³

Így a második világháború végére a náci hatalom a regensburgi zsidó közösséget szinte teljes mértékben felszámolta és megsemmisítette. A kettészakadt Németország szabad felében is több évtizedbe telt, mire a társadalom vállalta a szembe-sülést a történetekkel. Ehhez a folyamathoz hozzájárult a nyugati zónába menekülő vagy ott felszabadított zsidóság átmeneti letelepedése is Regensburgban. Közel 2000 zsidó menekült tartózkodott a nekik fenntartott védett táborokban 1945 és 1948 között, akik közül sokan szerepet vállaltak a városi zsidó kulturális élet újbóli felélesztésében.⁴⁴ A regensburgi zsidó menekülteket a Zsidó Hitközség nyilvántartotta, és egy ideiglenes személyi igazolványt készítettek számukra. A felvett adatokból kiderült, hogy a regisztráltak egyötöde volt csak német származású, és a városban letelepedni vágyó zsidók nagyrésze lengyel volt. A regisztráltak közül a Regensburgban születettek száma mindössze 9 fő volt.⁴⁵ Izrael államának 1948-as megszületésével az emigráció új hulláma kezdődött, a városban letelepült zsidóság fiatalabb tagjai közül sokan az izraeli élet mellett döntöttek. Többen ezt azzal is magyarázzák, hogy a túlélők a szabad Európában csak csukott szemeket találtak, a múlttal való társadalmi szembenézés még csak kezdeti szinten zajlott.⁴⁶ A folyamat révén 1950-ben a 350 főt számláló, főként lengyel ortodox zsidókból álló közösség a 1970-es évekre közel a harmadára redukálódott, sőt, 1969-től a városnak nem maradt saját rabbija sem. A közösség létszámának újbóli növekedését a Szovjetunió összeomlása hozta meg. Az utódállamokban élőknek lehetőségük adódott Németországba költözni a zsidóságot ért kegyetlenségek jóvátételi gesztusaként. A bevándorlókat olyan városokba telepítették le, ahol már jelen volt egy helyi zsidó közösség. Ennek következtében 1994-ben 60 fővel gyarapodott a regensburgi zsidóság, a 2000-es évek elejére pedig a gyülekezet 1000 főt számlált.⁴⁷ Napjainkban a zsidóság asszimilációja zajlik, a hitüket aktívan gyakorló zsidók egyre kevesebb létszámmal vannak jelen a városban, mindezek ellenére 2019-ben egy kortárs zsinagóga épület született, melyet a 1938-ban lerombolt imahely helyére tervezett a berlini székhelyű Staab Architekten építésziroda.

A második világháború után tehát több évtizedbe került a nyugatnémet társadalomnak is az országukból kibontakozó népiertással való szembenézés. Az 1950-es és 1960-as években a német emlékezetpolitikára a szelektív emlékezés volt a jellemző: a zsidó áldozatok helyett a náci rendszer bukása miatt áldozatokká vált németeket állították középpontba, s csak az 1970-es évektől kezdve került előtérbe a zsidóságról való megemlékezés.⁴⁸

1982-ben Regensburgban egy rendhagyó kezdeményezés történt Stadtamhof szigetén lévő koncentrációs tábor-

⁴³ Vojcsik M. Johanna: Tábor a szomszédban - A regensburgi Außenlager története és a város emlékezetpolitikája. In: Zima András (szerk.): *Hurbán - Együttélés, összeomlás, újrakezdés*. Holocaust Dokumentációs Központ és Emlékgyűjtemény Közalapítvány, 2023, 118-126. <https://hdke.hu/wp-content/uploads/2023/08/hurban-folyoirat-2023-08-17.pdf>

⁴⁴ Munkájuknak köszönhetően jiddis nyelven egy *Der najer moment* nevezetű újság publikálása zajlott, melynek lapjain többek között közéleti, hitéleti cikkek születtek, valamint a korai időszakban ezen a platformon nyílt lehetősége az olvasóknak szeretteik felkutatására. Forrás: Koller, Sabine: *Jewish life in Regensburg*. In: Bertrand, Alizée - Göttner, Monika (szerk.): *Jewish traces in Regensburg*. Stadt Regensburg, 2021, 66-69.

⁴⁵ Seifert, i.m., 62.

⁴⁶ Kertész, i.m., 36-38.

⁴⁷ Regensburg Overview. *Yad Vashem*. <https://www.yadvashem.org/yv/en/exhibitions/valley/regensburg/index.asp> (Utolsó elérés: 2023. 10. 28.)

⁴⁸ Gyáni Gábor: *A történelem mint emlékmű*. Budapest: Kalligram Kiadó, 2016, 193.

ban elhunyt emberekre való megemlékezés kapcsán, amelyet egyediségén túl azért is említésre érdemes, mert a folyamat jól körvonalazza a városiak akkori általános hozzáállását a történetekhez. Az 1982/83-as tanévben az egyik városi gimnázium diákjai egy történelemverseny keretén belül kezdtek el foglalkozni a város szívében lévő Außenlager koncentrációs tábor történetével. Dolgozatuk keretén belül indítványoztak egy párbeszédet a lakosokkal, hogy meséljék el visszaemlékezésüket a történetekről. Azonban a városiak túlnyomó többsége még az anonimitás mellett sem volt hajlandó válaszolni kérdéseikre. A diákok a tanulmányukban meg is jegyezték, az volt a benyomásuk, mintha Regensburgnak egy lakosa sem lett volna 1933 és 1945 között. A tanulmány a versenyen második helyezést ért el. A diákok nyereményük egy részét a városvezetés számára egy emlékhely létrehozására adományozták. Azonban a városvezetés részéről nem történt meg az emlékhely kialakítása. Ebből is érzékelhető, hogy a város ekkor még nem tudott szembenézni a történetekkel, de egy a feldolgozásra irányuló folyamat elindulhatott a diákok munkájának visszhangja által.

Az ezt követő években a regensburgi lakosság egyre nyitottabbá vált a múlttal való szembenézésre: az 1980-as években több emlékhely megvalósítására is sor került, mint például a szovjet hadifoglyok emlékműve vagy az eutanáziaprogramban elhunytak emlékműve. 1994-ben, 12 évvel a diákság sikere után végre a kihelyezett munkatáborban elhunytaknak is emléket állított a város.⁴⁹ 1995-ben a már említett régészeti feltárások révén egy újabb megemlékezési hullám zajlott le a városban, ennek következtében a múltfeldolgozás folytatódott és ennek eredményeként született meg a Misrach (Kelet) nevet viselő emlékhely és a Document Neupfarrplatz múzeum is, melyeket az alábbiakban részletesen elemzek.

⁴⁹ Vojcsik, i.m., 126-128.

Misrach



Misrach, a középkori zsinagóga emlékhelye

A középkori gótikus zsinagóga 1519-es felgyújtása után közel 500 évvel később, a 2000-es évek elején a tragikus eseményre emlékezve a helyi zsidóság és a városi tanács kezdeményezésére egy emlékhely kialakításának igénye merült fel. Habár a választott emlékhely nem a holokausztban elhunyt emberekre emlékezik, létrejötté mégis a holokauszt társadalmi feldolgozási folyamatához köthető, miután a középkorban történt antiszemita eseménysorozatra adott reflexióként árnyalja és kontextusba helyezi az akkori tragikus eseményeket. Az emlékhely jelentőségét növeli, hogy e helyszínen zajlott az 1938-as könyvégetés is, ami egyértelműen kapcsolható a holokauszt előzményeihez, emiatt az emlékhelynél több holokauszthoz kapcsolható megemlékezés is történt az elmúlt években.

A városi tanács Dani Karavan (1930-2021) izraeli szobrászt kérte fel egy emlékmű tervezésére az egykori zsidónegyed centrumában, a Neupfarrplatzra, közvetlenül a középkori zsinagóga feltárt romjai felé. Emiatt egy, a téren már meglévő Reichstadt szökőkutat arrébb telepítettek, így az emlékhely közvetlen kapcsolatba került az egykori zsinagóga helyével. A művész egy olyan, a városi szövetbe illeszkedő alkotást akart létrehozni, amely nem nyomasztó a városlakók mindennapjaiban, összességében pozitív üzenetet képes közvetíteni: „Egy hely az időzésre és pihenésre, egy hely a beszélgetésekhez, énekléshez, versmondásokhoz vagy az elmélkedéshez. Ahol a gyerekek szabadon játszhatnak a falakon.”⁵⁰



Az emlékhely madártávlatból (5)

⁵⁰ Hein, Helmut: Der Erinnerung wird 85. *Mittelbayerische*, 2015. <https://www.mittelbayerische.de/archiv/1/dani-karavan-der-erinnerer-wird-85-11345717> (Utolsó elérés:2023.10.28.)



2005-ben így került sor a 72 betontömbből álló, az egykori zsinagóga alaprajzát imitáló emlékhely megvalósítására, mely köztéri bútorként van jelen a téren, közvetlenül a Neupfarrkirche délnyugatii oldala mellett. Az emlékmű a héber Misrach (kelet) nevet viseli. A névválasztás a jeruzsálemi templom sorsára utal, párhuzamba állítva az egykori zsinagóga épületét a zsidók szent templomának történetével, s egyben a zsidók évezredes, sokszor tragikus útjával. Ez az egy héber felirat található az emlékhely egyik beton elemén, nem is szükséges több, hiszen az emlékmű egzakt módon utal az egykori zsinagógára, üzenete világos, közérthető. Az emlékhely a csendes építészet eszköztárát használja, nem hivatkozik, nem nehezedik rá környezetére, mindeközben észrevehető marad: a világos, szürkésfehér beton egységes használata, a külső fal kontúrja és az egykori pillérek enyhe kiemelése elkülöníti a tér többi komponensétől. Valamint a betonelemek töredezettsége egyértelművé teszi, hogy nem egy adekvát rekonstrukcióról van szó.

Az alkotás beleírta magát a város nyüzsgő életébe, s valóban, az alkotó elképzelése szerint a helyiek fontos találkozási pontjává vált, melyről többszöri személyes otlétemkor számos alkalommal győződhettem meg. A lakosok szemtanúi lehettek a feltárásoknak és az alkotás megszületése folyamatának. Így érthetővé válik, hogy az emlékhely miért tudott ilyen könnyedén a város mindennapjainak szerves részévé válni, sok más példával szemben. Az emlékhely az alkotói narratívának megfelelően mint köztéri bútor működik az óváros frekventált, zsúfolt részén. Egyedülálló hely a találkozásokhoz és társalgáshoz, de az elmélkedéshez, és az emlékezők elmélyüléséhez azonban nem feltétlenül járul hozzá; a forgalmas óvárosnak való kitettség megnehezíti a csendes emlékezést, kontemplációt.

Az alkotás a James Young-féle "ellenemlékmű"-fogalommal is kapcsolatba hozható: köztéri bútor jellegéből fakadóan nem egy általános, absztrakt szimbolikával bíró megemlékezési módszert biztosít, hanem a használat általi megértést és emlékezést segíti elő. A mindennapi használatra szánt mű ösztönözheti a múltbeli tragédiák feldolgozását, hiszen úgy emlékeztet a zsinagógára, hogy nem okoz vérfagyasztó látványokkal, adatokkal mindennapos sokkot az emberekben, viszont a zsinagóga hiányát, így a zsidó kultúra csonkított voltát jelzi. Azonban sok ellenemlékművel szemben itt egy pozitív, jövőbe mutató alkotói és használói attitűd jelenik meg, emiatt nem kifejezetten sorolható a Young-féle ellenemlékművek kategóriájába. Young által ide sorolt alkotók, mint például Jochen Gerz vagy Norbert Radermacher szerint ez a fajta hétköznapi igénybevétel magában hordozza a tudatos emlékezés háttérbe szorulásának kockázatát.⁵¹ Hasonlóan a regensburgi emlékhelyhez, a lipcsei Holokauszt emlékmű is a korábban a téren állt zsinagóga hiányára hívja



A héber Misrach, Kelet felirat

⁵¹ Young, James Edward: *The texture of memory*. Dexter: Yale University Press, 1993, 27-28.

fel a figyelmet, szintén a zsinagóga helyére tett széksorokkal. Így itt is tetten érhető az emlékmű aktív használata általi megértés ösztönzése.⁵² Azonban a lipcsei esetben ez egy kevésbé forgalmas helyen zajlik, mely a székek egymás mögötti-melletti felsorakoztatásával egy frontális szemlélői irány kijelölésével történik, az egykori istentiszteletek helyzetét rekonstruálva ezzel. A regensburgi példa ettől a szándéktól elszakad, és a fal-kontúr térpaddá alakításával egy központos tér alakul ki, mely az egyéni emlékezést valóban megnehezítheti. Ugyanakkor nem jelenthető ki egyértelműen, hogy mindezek a regensburgi emlékhely erejét csökkentenék, hiszen az önmagában is értelmezhető, közvetlenül kapcsolódik az egykori zsinagógához, és pont az aktív használat által válik a Neupfarrplatz domináns helyévé. A lipcsei emlékhellyel megegyezően a heidelbergi emlékhely is egy védettebb, nyugodt városi helyzetben található, mely szintén a Kristályéjszakán felgyújtott zsinagóga hiányára hívja fel a figyelmet. Itt az emlékhely egy park részeként jelenik meg. A zsinagóga alaprajza a macskakövek fehérre festett kontúrján vonul végig visszafogottan, a fák között húzódva, és egy-egy kocka alakú szék van elhelyezve a kontúron belül, elősegítve ezzel a kontempláció kialakulását.⁵³ Ezzel szemben a regensburgi emlékhely a belváros zsongó, életteli övezetében van, mely ezt a zsongást használni kezdi, az emlékezés részévé teszi.

„Ha egy város lakói számára nem evidens, hogy egy közteri emlékmű miért ott áll, ahol, akkor ennek az evidenciának a hiánya jelentősen csökkenti az emlékmű lehetséges szerepét az adott közösség életében. Azok az emlékművek, melyek bárhol állhatnak, sehol sem teljesíthetik be küldetésüket, s vélhetően hamar elfelejtik őket. Az emlékműállítás sikere tehát mindenekelőtt a hely szellemének megértésén s teremtő alakításán múlik.”⁵⁴ Ahogy György Péter esztéta és mediakutató is kiemeli az idézett kritikában, az emlékművek, emlékhelyek esetében - tehát akkor, amikor egy múltbeli eseményre való megemlékezés céljából születik egy művészeti alkotás - fontos a hely alkotói befogadása, történetének megismerése, és az erre való reflexió az alkotáson keresztül. Ez nem azt jelenti, hogy az alkotás ne használhatna indirekt építészeti, művészeti eszközöket, de összességében közérthetőnek kell lennie ahhoz, hogy a műalkotás bekerüljön a társadalmi tudatba, és hogy a jelentése hosszútávon, nemzedékeken át fennmaradjon. A regensburgi esetben mindez sikeresen megtörtént; a tüzetes régészeti feltárás és az ezzel együttjáró kutatások számottevő forrással szolgálhattak az alkotói munkához. Azzal, hogy az alkotás a középkori imaház eredeti helyére került, közvetlen kapcsolat születhetett a helyvel. Emiatt üzenete egyértelmű, félremagyarázhatatlan tud maradni, betöltve elsődleges célját, a zsinagógára, a középkorban élt zsidó lakosságra és a zsidó kultúrára való megemlékezést.

⁵² <https://jguideeurope.org/en/region/germany/leipzig/> (Utolsó elérés: 2023. 10. 14.)



Lipcsei emlékhely (6)



Heidelbergi emlékhely (7)

⁵³ <https://jguideeurope.org/en/region/germany/heidelberg/> (Utolsó elérés: 2023.10.30.)

⁵⁴ György, i.m.,145.

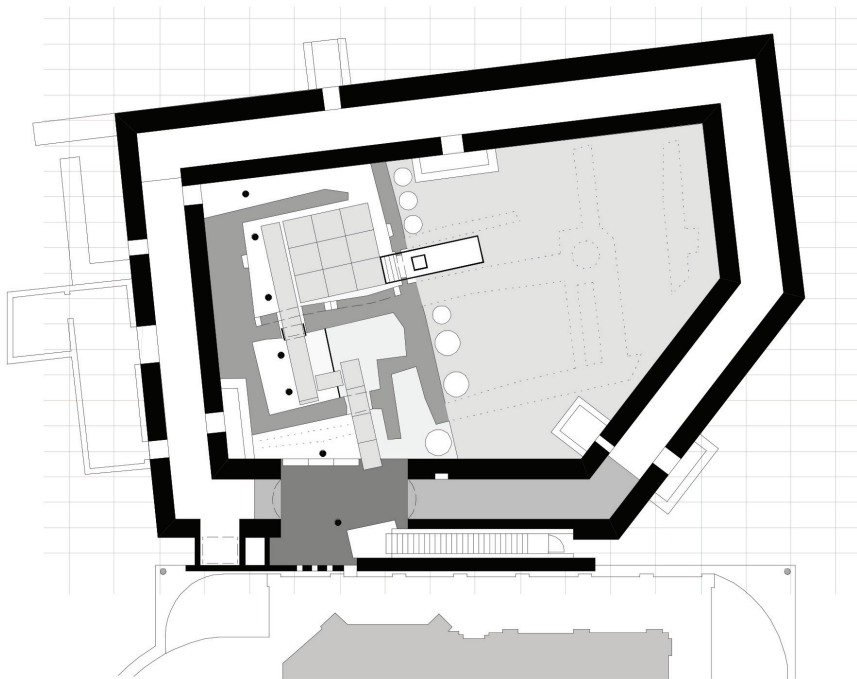
Document Neupfarrplatz



Document Neupfarrplatz

A Document Neupfarrplatz, ahogy neve is sugallja, a Neupfarrplatzhoz kapcsolódik, a tér alatt található, a regensburgi zsidóság történetét bemutató kis léptékű múzeum, mely számos történelmi réteggel bír. Az egyike ezeknek az 1995-ös neupfarrplatzi feltáráskor fellelt egykori zsidónegyed házainak megmaradt falszövege, termei és a már említett román kori és gótikus zsinagóga romjai. A régészek mély ásatásokat is végeztek, mely során az ókori római légiós tábor, a „Castra Regina” falait is megtalálták. A 20. században a náci rezsim idején egy gyűrés-elrendezésű bunkert alakítottak ki itt, mely során a középkori zsidónegyed romjaiból egy nagy kiterjedésű rész sérült meg. A földalatti rendszer termeit és a bunker egy részét 1995 és 2002 között a regensburgi A2 Robold/Lehner építész iroda átalakította egy összefüggő bemutatóteremmé.⁵⁵ Az átalakítás elsődleges célja egy olyan építmény létrehozása volt, amely a megmaradt teremrendszeren és egy állandó kiállításon keresztül ismerteti a helyi zsidóság történetét.

⁵⁵ Document Neupfarrplatz. *Stadt Regensburg*. <https://regensburg.de/museen/unsere-museen/documente/document-neupfarrplatz> (Utolsó elérés: 2023.10.30.)



A múzeum alaprajza (9)

A földalatti teremrendszer a Neupfarrkirche északi oldaláról nyílik. Közvetlenül a templom fala mellett egy beton háromszög alakú hasáb nyúlik ki a földből, innen lehet egy lépcsőn keresztül lejutni a pincerendszer gyomrába. A bejárat a templomhoz képest elenyésző léptékkel bír, szoborszerű vonásai sem tudják azt kellőképpen kihangsúlyozni, szinte térsébként van jelen a Neupfarrplatz egyébként is sűrű szövetében. A bejárat oldalához nyáron virágládák is kerültek, amelyek eltakarták a bejárat oldalán látható Document Neupfarrplatz feliratot.



A múzeum bejárata (10)

A pincerendszernek nincs állandó nyitvatartása, csak előre egyeztetett időpontban látogatható, emiatt nincs köztudatban a városba érkezők számára a Neupfarrplatz rejtett rétege. Sajnos nekem sem adódott alkalmam kintlétemkor személyesen meglátogatni a múzeumot. A múzeum háttérbe szorulásának oka lehet a 2019-es Bajor Történelem Házának átadása, mely a bajor történelem bemutatásában túl kitér a zsidóságot ért tragédiákra is valamelyest, bár mondhatni nem teljeskörűen.⁵⁶

A bemutatótermek három középkori termen és a "Ring-bunker" déli részén vezetnek át, melyek közvetlenül egymás mellett voltak, egybenyitásuk ezért kézenfekvő építészeti döntés volt. A rendszert összekötötték a középkori zsinagógák feltárt romjaival is, de a helyi zsidóság kérésére az nem tekinthető meg, ahogy a bunker sem járható körbe teljesen, csak egy része látogatható. Azonban ennek pontos okára a kutatásom során nem derült fény.

A múzeumhoz levezető lépcső egy átmeneti zónaként működik a felszíni világos, átlátható tér és a pincerendszer rejtett világa között. A fénnel való játék dramaturgiát ad a megközelítésnek: a lépcső feletti felülvilágítón keresztül a természetes fény fokozatosan érkezik a lépcsőfokokra. A pinceszintre érve a termek és a bunker egybenyitásánál kialakult előtérbe lehet jutni. A bunkerrendszert valószínűleg a náci vezetőség direkt, a zsidónegyed falait nem kímélve alakította ki. Sőt, a bunkerben a mosdókat is e falakhoz helyezték - meggyalázva ezzel a zsidó épített örökséget - melyek helye látszik a bunker járófelületén. A bunker oldalán falfeliratok olvashatóak a annak történetéről, azt tömören címszavakban mondják el.

⁵⁶ A Bajor Történelem Háza holokausztról szóló kiállítása sokak szerint kissé felszínes. Például a KZ-Außenlagerről sem tettek említést a múzeumban.

Forrás: Vojcsik, i.m., 131.



Lépcső (11)



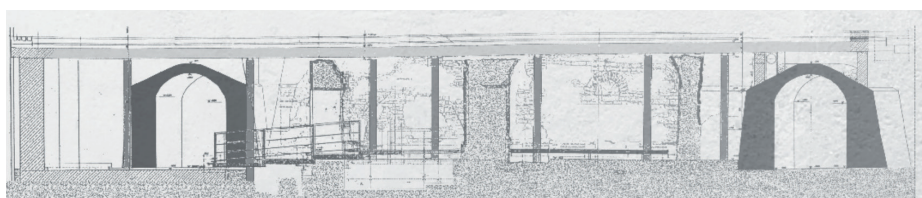
A bunker bejárata a falfeliratokkal és a nácik által használt mosdók nyomaival a járófelületen (12)

Innen továbbhaladva az első, román kori terem tekinthető meg, melynek ékköve a középkori zsidóság arany pecséte-lőgyűrűje. A következő teremben egy, a zsidóság regensburgi történetét bemutató félórás film látható. A filmvetítés célszerű műfajnak tűnik a múzeum kis terei miatt, a megmaradt zsidó örökség nyomait ugyanis nem tudták volna ekkora helyen méltán bemutatni. A hangsúly valójában magán a helyen van, annak bejárása által lehet megismerni a zsidó kultúra elfeledett értékeit. A termék összefonódása izgalmassá teszi a bejárást, újabb és újabb rétegek tárulkoznak fel a város múltjából. A termék közötti átjárást hozzáépített átjárók, hidak biztosítják, ahonnan a tér lefelé is kibontakozik, ezáltal a térélmény még összetettebbé válik, a kis lépték miatt mégsem lesz átláthatatlan.



A múzeum belső tere (13)

A múzeum kivitelezése jelentős építészeti kihívás lehetett. A tartószerkezetet a régészekkel szorosan együttműködve kivitelezték, hogy a történeti anyagra gyakorolt hatást minimalizálják; a helyiségek meglévő szerkezetét megtartva, ugyanakkor a szerkezeti követelmények figyelembevételével azt néhol megerősítették. A meglévő romstruktúrától az új hozzáépítések, kiegészítések anyagukban elhatárolódnak egymástól. A függesztett acélhidak, rámpák és a betonfödémeket tartó pillérek elütnek a századok nyomait viselő falazott falromoktól. A hozzáépítés elkülönítését a mesterséges fények is elősegítik, amelyek a tekintetet a romokra és a kiállított tárgyra, feliratokra irányítják.



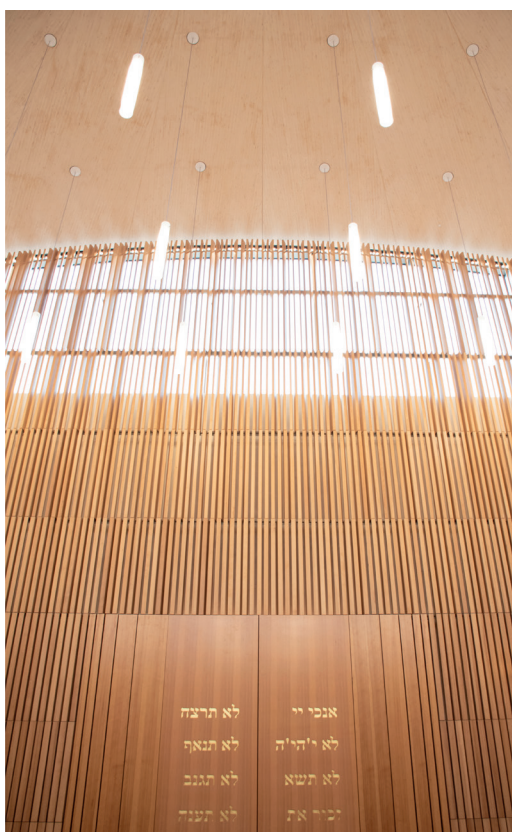
A múzeum metszete (14)

⁵⁷ Lehner, Lydia - Robold, Franz: Document Neupfarrplatz. A2 Architekten. <https://a2lehner-robold.de/document-neupfarrplatz/> (Utolsó elérés: 2023. 10. 22.)

A múzeum egyediségét a kiállítás témája és a hely szoros kapcsolódása adja, hiszen a téma feldolgozása megegyező helyen történik a múltbeli események helyszínével. Emiatt a múzeum abszolút önazonos tud maradni, nem szükséges élnie a horrorisztikus, drasztikus látványokkal, képekkel, magyarázatokkal üzenetének hitelesítéséhez, hiszen a hely körbejárása biztosítja az üzenet érthetőségét. A tervezőiroda így nyilatkozik munkájukról: „Nem a múzeumdidaktika, hanem a leletek érzéki felfogása és nyelve a tárgya a Document Neupfarrplatznak.”⁵⁷

A múzeum földalattiságából adódó rejtett helyzete is a csendes építészet fogalmához köti, az egyetlen felszínhez csatlakozó pontja is nehezen felfedezhető, és a tér elemeihez képest a bejárat erős építészeti gesztusa ellenére sem hangsúlyos. Így a múzeum a város egyik legforgalmasabb helyén, a Neupfarrplatzon mégis a helyiek titka marad. Korokon, évszázadokon átívelő építészeti hagyatéka magáért beszél, a hely nem kíván további erőteljes beavatkozásokat, a harsány építészeti nyelvezet felesleges kiegészítéseit. Habár a múzeum megnehezített látogathatósága nem segít hozzá, hogy a helyiek kapcsolódjanak üzenetéhez, mégis azt gondolom, hogy ez a titkos belvárosi pozíciója tartalékot rejthet a jövő számára, és várostörténeti szempontból is egy rendkívüli hely.

Zsidó Közösségi Központ és Zsinagóga



Zsidó Közösségi központ és Zsinagóga

A Zsidó Közösségi Központ és Zsinagóga épületkomplexumát a berlini Staab Architekten építésiroda kezdte el tervezni 2015-ben, az 1938-ban a Kristályéjszaka során felégetett zsinagóga helyére. Az épületegyüttest a tervezés megkezdése után 4 évvel később adták át a városnak, 2019 februárjában, szimbolikusan 500 évvel az egykori, Neupfarrplatzon lévő, gótikus zsinagóga elpusztítása után. Emiatt az imaház felépülésének város-történelmi szempontból is nagy jelentősége van: egy bátor nyitás a zsidó kultúra felé, ígéret, hogy a múlt kíméletlen antiszemita megnyilvánulásai nem ismétlődhetnek meg. Habár az "új zsinagóga" kifejezés a történelmi előzmények ismeretében már-már drasztikusan hangzik, ez az attitűd mégis, az újrakezdésre való igényt, a múlt traumáinak rendezésére való nyitottságot mutatja.

Az épületre a helyi zsidóság igényt tartott, mivel a fennmaradt 1938-as zsinagóga épületszárnya nem volt elegendő számukra a közösségi- és hitéletük gyakorlásához. 2014-ben megkezdődtek a tárgyalások a városi önkormányzattal egy új imahely megépítésének szándékáról, majd 2015-ben egy meghívásos tervpályázatban 8 irodát kért fel a Regensburgi Zsidó Hitközség a zsinagóga megtervezéséhez. Felépülését a helyi lakosok, szakszervezetek is bőkezűen támogatták, kifejezve ezzel, hogy számukra is fontos a zsidó vallás gyakorlásának méltó helyet teremteni.

A telek a 2006-ban UNESCO Világörökséggé nyilvánított óváros területén belül helyezkedik el, emiatt a megrendelő fontosnak érezte egy olyan épület megvalósítását, mely a környező történelmi és építészeti örökséghez érzékenyen viszonyul. A bírálóbizottság az első díjas pályázat kiválasztásánál amellet érvelt, hogy az első helyezett ügyelve a meglévő épületállományra, részleteiben gazdag, kortárs építészeti választ adott a helyre.⁵⁸



Az épületkomplexum főbejárata

⁵⁸ Glas, Andreas: Regensburg bekommt ein neues jüdisches Zentrum. Süddeutsche Zeitung, 2016. <https://www.sueddeutsche.de/bayern/judentum-regensburg-bekommt-ein-neues-juedisches-zentrum-1.3210585> (Utolsó elérés: 2023. 10. 28.)



Főbejárat a fekete emléktáblával

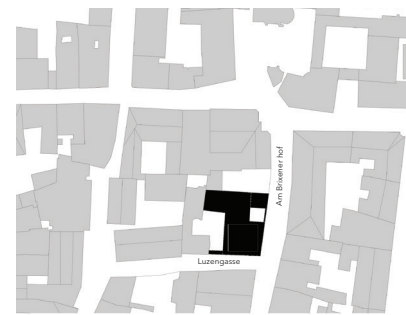
Az épületegyüttes építészeti nyelvezetét tekintve páratlan alkotás a kortárs zsinagógaépítészetben; a helyre adott körülmények közötti építészeti válasz és a részletekben fellelhető szimbolika rendkívüli intenzitású épületet eredményezett. Emiatt a komplexum érdemes a mélyebb felfejtésre, tervezéstörténetének, létrejöttének és működésének bemutatására az emlékezet építészeti nyelvezetének kérdéskörét bejárva. Azt gondolom, hogy Európában nem lehet a zsidó vallás szakrális épületeivel foglalkozni a holokauszt tragédiájára való reflexió nélkül, annak árnya mindig jelen lesz minden érintett városon, s azok zsinagógáin. Az egykori városi zsidó kultúráról, az elhurcolt és meggyilkolt zsidó emberekről elsősorban ezen épületek tesznek tanúbizonyságot, ezért is gondolom a helytörténeti párhuzamokon túl érvényesnek a zsinagóga vizsgálatát e megközelítés mentén is.

Az épületegyüttes a Neupfarrplatztól és a Szent Péter Székesegyháztól pár perc sétára, az óváros egyik csendes részén helyezkedik el, a Luzengasse és az Am Brixener Hof utca találkozásánál. Az utcában több közösségi és szakrális épület osztja a lakóépületek ritmikus, zárt sorát. Ilyen a Schwarze-Bären-Straße 10. szám alatti Állami Központi Bank kétszárnyú komplexuma, mely késő gótikus és német reneszánsz stílusban épült Friedrich Niedermayer tervei alapján 1905-ben.

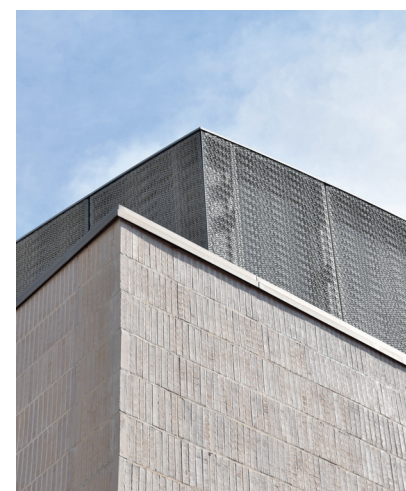
Az új épület a régi, megmaradt épülethez csatlakozik. A meglévő, épen maradt szárnyat nem alakították át funkcionálisan, így az irodai, a közösségi helyiségek és a kisméretű imaterem, melyet az évek során a közösség kinőtt, kibővíthetett. Ehhez a régi szárnyhoz kapcsolódik az új épülettömeg, mely a régihez a homok színű téglahomlokzatburkolati rendszerével megfelelően viszonyul: nem nyomja el, a régi nem tűnik "réginek", az új tömeg sem bántóan megkülönböztetett.

Az előző zsinagóga udvara a telek sarkán, az utcafronthoz csatlakozva állt, a város mozgásába belevonódva. Ezzel szemben az új épületegyüttes egy belső udvar köré szerveződik, így az épülettömeg a telek szélén jelenik meg, a környező épülethomlokzatok zárt sorába beállva. Az épület a téglával burkolt homlokzat és az a felett megjelenő sötétszürke acélszerkezetű tető kontrasztossága által beleszövi magát a vakolt homlokzatú, cseréptetős környező házak ritmusába.

A tervezők beépítési és homlokzatképzési elképzeléseit kettős szándék vezérelte. Egyrészt, hogy az épület nyisson a külvilág felé, kifejezve a megrendelő igényét, miszerint egy olyan helyet szeretnének, ami befogadó az érdeklődők számára. Másrészt legyen egy védett, bensőséges világa is az imaháznak, amit a hívek magukénak éreznek. A nyitást a főhomlokzatnál kialakított előudvarral és az ablakok (melyek érdekes módon golyóálló üvegből készültek) foltszerű elhelyezésével kívánták létrehozni. Az utcafronton elhelyezett könyvtár helyiségbe való belátás és



A zsinagóga elhelyezkedése



A téglahomlokzat és az acéltetőszerkezet



Az utcafront felé néző könyvtár helyiség

az előudvar állandó, nyitott állapota valóban érzékelteti ezt a szándékot, miközben az épület az utca felőli homlokzatai által szoborszerű és egységes tud maradni. Az előudvar beugrása átörös-szerű, így a homlokzat folytatólagos, s a tömeg nem kelti a széttöredezettség érzetét. A főbejárat irányát az előudvar megnyitási aránya kellően hangsúlyozza, és egyben előkészíti a látogatókat a szakrális tevékenység folytatására.

Ehhez hozzásegít Tom Kristen alkotása, az előudvarba feszített réz körgyűrű, melyen Rose Ausländer Együtt című versének részlete olvasható.⁵⁹ Az előudvarba feszített gyűrű egyszerre teszi emelkedetté a belső udvart, és egyben kifejezi az összetartozást, melyet az Ausländer műve is közvetít. Ez az alkotás az, amely hidat képez a múlt tragikus kimenetele és a jelen élete között, melyen keresztül a zsinagóga reflektál a holokausztra.

»Ne feledjétek el / Barátaim / együtt vagyunk úton«...»Ne feledjétek / ez a mi / közös világunk / az osztatlan / oh a megosztott / ami felvirágoztat minket / megsemmisít minket / ez a szétszakított / osztatlan Föld / amin mi / együtt utazunk«

Rose Ausländer, Gemeinsam (saját fordítás)⁶⁰

Az átmenet a profánból a szent térbe - a profán és a szent közötti téri kibontakozás - mintha megszakadna, hiszen az épületbe érkezve nem a megszokott módon, azaz a zsinagóga közvetlen terébe érkeznek a látogatók, hanem egy biztonsági zsilipen túljutva egy újabb előtérbe, s a szakrális tér csak egy emelettel feljebb található. Így az épület belső feltárulkozásának képlete nem az általános, lineáris úton zajlik, tehát horizontálisan a profán terekből a szent felé, a zsinagógaépítészetben megszokott középtengely mentén. A biztonsági zsilipen való átjutás természetesen érthető és indokolt funkcionálisan és biztonsági szempontból, bennem mégis rossz érzést váltott ki az ezzel járó bejutási procedúra, a biztonsági őr által kezelt elektromos működtetésű ajtók nyitása-zárása.

Az épület belsőépítészetileg két pólus, a szent és a profán között feszül: a részleteiben szegényesebb, díszítetlen profán terek és az annál inkább megformáltabb és hangsúlyosabb zsinagóga terem formai és tartalmi kontrasztja erősen érezhető, melynek egyik kézenfekvő oka az anyagi korlátozottság lehetett. Az előtér, mely talán szűkös, és kissé sötétnek hatott, sem egy zsinagóga bejáratára utal. A bejárat ajtó tengelye a folyosóra és belső udvarra, így egy komplexebb, kissé hektikus téri szituációra irányul, ami ismét zavart kelthet a tájékozódásban. Az előtérből nyílik a lépcsőház és a lift, valamint számos kiszolgáló- és közösségi helyiség is.

A legdominánsabb ezek közül a közösségi terem, mely az imaterem alatt helyezkedik el teljes alapterületében. Itt kö-

⁵⁹ Rose Ausländer a mai ukrain Csernovicból származó, német ajkú szülők gyermekeként felnőtt 20. századi költő volt, aki a század második felében viágszerte ismert lett. Ausländer 1943-ban találkozott Paul Celannal a csernovici gettóban, majd évekkel később ismét kapcsolatba kerültek egymással Párizsban. Celan barátsága nagyban hatott Ausländer munkásságára is.

Forrás:

Komáromi Sándor: Bukovinai németzsídó hagyományok, csernovici költők. Elektronikus Periodika Adatbázis, 2000.

<https://epa.oszk.hu/00400/00462/00005/12.htm> (Utolsó elérés: 2023. 10. 19.)

⁶⁰ Eredeti nyelven:

»Vergesst nicht / Freunde / wir reisen gemeinsam«...»Vergesst nicht / es ist unsere / gemeinsame Welt / die ungeteilte / ach die geteilte / die uns aufblühen lässt / die uns vernichtet / diese zerrissene / ungeteilte Erde / auf der wir / gemeinsam reisen«



Az előudvar a rézgyűrűvel

zős szombati vacsorákat, ünnepeket és előadásokat tart a közösség. A terem zsinagóga alatti elhelyezése nemes gesztusként is értelmezhető, miszerint a zsidóság hite az erős közösségi kapcsolaton is nyugszik; és fordítva, a hit a közösség által, annak hagyományozásán keresztül marad fenn. A terem is, hasonlóan az előtérhez, a külső homlokzat javára kevés fényt kap, habár a helyiséget leginkább az esti vacsorák alkalmával használják. A beépítési magasságból adódó kis belmagasság sem feltétlen járul hozzá, hogy a terem a funkcióhoz méltó módon térélményt nyújtson a közösség számára.



Közösségi szoba az imaterem alatt

Ezentúl a földszinten a régi szárny felé induló folyosón két konyha található, melyeket ünnepek szerint használnak a közösség tagjai, például az egyiket csak a pészach ünneplésekor. A folyosó végén az épület csatlakozik a régihez, így közvetlenül el lehet jutni a régen imahelynek használt teremhez, melyet ma főként kisebb családi ünnepek során, gyerekek oktatásakor használnak. Ezenkívül a szárnyban megannyi különféle funkció - irodák, vendégszobák, lakás, tanterem - helyezkedik el a felsőbb szinteken. A pincszinten pedig egy mikve lett kialakítva.



A régi szárny első emeleti folyosóján lévő kiállítás a zsinagóga történetéről

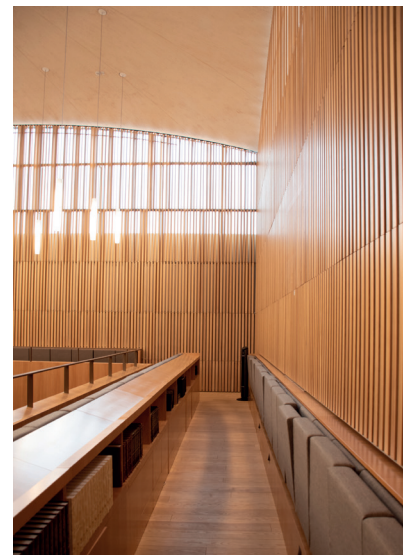


A régi szárny imaterme, a nőket elkülönítő függönynyel

Az épületegyüttes szellemi súlyát a zsinagóga belső, rejtett tere adja. A precíz, aprólékos belső kialakítás által - annak ellenére, hogy az imaház egy zárt tömbnek érzékelhető az utca felől - felfelé, azaz az isteni felé egyre inkább nyit. Így mindaz, ami a bazilikális templomok jellemző szándéka volt, a felfelé nyitás igénye, a tekintet felfelé irányítása, itt is megtörténik, kortárs építészeti megoldásokkal és technológiával.

Az egyik ilyen meghatározó eszköz az előregyártott fa födém szerkezet, mely alakjában és alátámasztottságában egy sátorra emlékeztet. A sátor a zsidóság pusztai vándorlás korszakát eleveníti fel, melynek esszenciája a folytonos változás, a provizórikusság és a mulandóság élménye. A sátor - mely az ember szimbólumaként is számontartott a zsidó hagyományban - fő jellegzetessége, hogy mindig feszített állapotban van. Ez az állapot a zsidó hagyományban a kegyelem és a törvény közötti állandó feszültség, ami mégis egyben tartja a sátrat.

Habár a sátor-motívum több történeti zsinagóga téralakításában is megjelenik, a regensburgi esetben ez a födém szerkezethez tudatosan társított szimbolika mutatja meg igazán a tervezők, különösen a vezető tervező, Volker Staab építészeti éthoszáét. A jelkép együttműködik a választott szerkezettel, így az épület kifejezőségében is őszinte tud maradni, a művi megoldásoktól mentes. Talán ez az, ami egy szakrális épület esetén a legnehezebb: elvárt tőle a kifejezőség, a hatásgyakorlás, és az őszinteség is egyaránt, mindez egy építészeti hagyományokkal, mintázatokkal átszőtt közegben. A zsinagógák ebből a szempontból különleges helyzetben vannak, hiszen esetükben nem alakult ki egy kifejezett építészeti nyelvrendszer.⁶¹ A nagy belmagasságú teret a födémről rászterben lelógó karcsú lámpák osztják, melyek a lehajlást meginkább kihangsúlyozni képesek. A teremben állva olyan érzést keltenek, mintha a tűzijátékok utáni pár másodperces mesterkélt csoda állandósulna, amikor a tűzijáték fénycsóvái lecsorognak a föld felé.

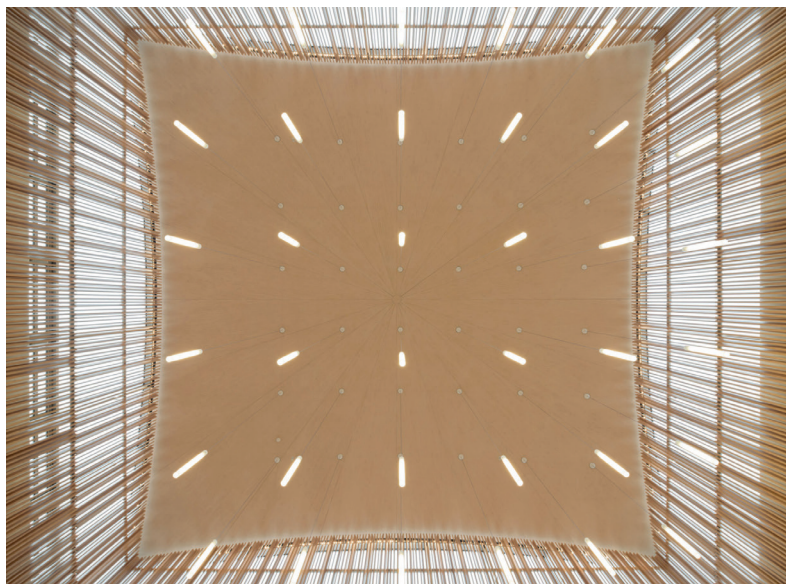


Női karzat



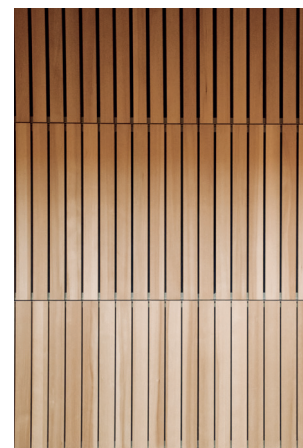
Belső tér a nyitott frigyszekrényvel

⁶¹ Klein, i.m., 112.



A sátormotívumos fa födém (15)

A másik domináns eszköz az összes belső falon megjelenő fa lamellás burkolat, mely a kortárs szakrális építészet kedvelt eszközévé vált. Ritmusa, és vertikálisan egyre ritkább elhelyezése ismét felfelé emeli a tekintetet. A fa lamellák használata kedvessé, bensőségesé teszi a helyet, otthon-érzést kelt. A terem akusztikáját is a burkolattal oldották meg: a lamellákat nem a falal egy síkban helyezték el, hanem egy-két centiméteres különbségekkel elhúzva attól, mely közletről sem feltétlenül észrevehető. A fa lécek egyre ritkulnak, s egy ponttól kezdve fény árad be közöttük. A tér ezáltal közelebb hozza a transzcendenst az imádkozókhoz, és a térélmény megélése is hozzásegít a Teremtőhöz való közeledéshez.



Fa burkolat ritkulása

A zsinagógaépítészet fontos sajátossága a tájolás, így a regensburgi esetben is a zsinagóga frigyszekrénye Jeruzsálem felé néz, ami nem teljesen esett egybe az utcafronti homlokzat irányával. Ezt úgy oldották meg, hogy a főhomlokzat fala és a terem fala közé helyezték a menekülő lépcsőt, így létrejött a lépcsőház belső oldali fala, melyet immár könnyedén tudtak a pontos délkeleti irányba tájolni.

Az épületkomplexum belső és külső homlokzata - ha anyagukban különböznek is -, részletgazdságuk tekintetében társulnak egymással, a téglakiosztási mintázata és ezzel párhuzamban a fa felfelé egyre szellősebb elhelyezése által a nagy homlokfelületek homogenitása megtörik. Valamint a fa anyaga a nyílászárókon és a bejáratoknál is visszaköszön, mely színével harmonizálni képes a homokszínű téglával.

Az imaház részleteiben is igényes építészeti gesztusokat, mozdulatokat tesz. A bíma a frigyszekrény előtt helyezkedik el, az ortodox zsinagógák klasszikus rendezése szerint. A frigyszekrény a falba épített kétszárnyú ajtóval nyitható, zárható, nyitott állapotban is egy függöny takarja azt. A bútorok és a női karzaton végigfutó burkolat is egységesen a belső homlokzatokon is megjelenő kanadai fából készült, így nincsen kontraszt a belső bútorok és a belső oldali homlokzatok között, a fókusz valóban vertikális irányban marad. Ehhez a jelenséghez a női karzat vetett árnyéka is hozzásegít, a lent sötétebbnek hat, a fent világosabbnak. A zsinagógában minden hívőnek saját helye van, a padok támlájába rejtett szekrényekben hagyhatják saját tórákönyvüket. A falba épített kézmosó is igényességgel lett kialakítva, egyszerű, de mégis látványos eleme a térnek.



A kézmosó

A regensburgi zsinagógához hasonló léptékű kortárs zsinagóga épült Drezdában is. A Kristályéjszaka tragédiája a drezdai szakrális épületet is elérte, ugyanis a Gottfried Semper által tervezett épületet 1938-ban itt is felgyújtották. A Szovjetunió összeomlása után Drezda városába a volt szovjet területről zsidók telepedtek le, létszámuk egyre növekedett, 2001-ben a felégetett helyére egy új imaház épült, melyet Wandel Hofer

Lorch + Hirsch építésziroda tervezett.⁶² A drezdai épület is hasonlóan a regensburgihoz, a szakrális téren túl közösségi funkciókkal is kiegészült. A drezdaihoz azonban e két funkció térben elkülönül egymástól; a telek két szélén két különálló épületben kapnak helyet, melyek párbeszédben vannak egymással, mégis, építészeti nyelvezetük differens, elütnek egymástól. Ez a funkcionális széthúzás nem feltétlenül tesz jót a téri használatnak, viszont a szakrális térnek egy tisztább képlete tud megvalósulni. A regensburgihoz hasonlóan az épületegyüttes szoborszerű megjelenést kapott, amely hangsúlyosabb tud lenni a kevésbé beépített folyóparti területen.

A zsinagóga épülete kubus-szerű; monolit szerkezetét homokkal kevert betonkövek adják, melyek sorolása az utcárontra merőlegesen kezdődik, majd felfelé folyamatosan fordulnak a keleti tájolás irányába. A tömbök sorolása és egymáson való enyhe csúsztatásuk által az épület markáns gesztust tesz. Mindezt a jeruzsálemi tájolás miatt teszi, indokoltan, így a szakrális igény és a szerkezet együttműködik egymással, a zsinagóga karaktert kap, miközben a helyhez illeszkedő marad. Az épület belsőépítészetét tekintve is különösebb eszközökkel él regensburgi párjánál: a beton rácsos födémről egy aransárga színű fém textilt lógattak le a szakrális tér köré, mely fátyolszerűen viselkedik, áttetszően. Mögötte felsejlik az imahely falazata és födém szerkezete, de az mégis elhatárolja attól, egy érintetlen, szent teret képezve. A textil használata ismét a sátor-motívumot kölcsönzi, az élet ideiglenességére utalva, viszont a bajor zsidó templommal szemben ezt nem a szerkezettel, hanem egy belső burok létrehozásával teszi meg. A szent tér így emelkedettebbé válik, viszont a szerkezettől való eltartása nem feltétlenül indokolt, de mindenképp újító gesztus a zsinagógaépítészetben. A regensburgihoz képest tehát több úttörő építészeti eszközt használ, haladó szellemiségű, monumentális teret létrehozva. A regensburgi párja ezzel szemben konzervatív, épületszerű marad; visszafogott nyelvezettel rendelkezik, mely finom részletképzéseivel, emberléptékű tereivel a város elegáns, mégis barátságos helye lehet. Felismerhető, karakteres, de nem kihívó, nem túlzó épület.

A zsidó közösségi ház és zsinagóga épületegyüttese ismét szorosan kapcsolatba került a helyszín történetével. Az imahely Rose Ausländer versén, az épület körül elhelyezett botlató köveken és a régi épületszárny folyosóján lévő kiállításon keresztül megemlékezik a zsidóságot ért tragédiákra, ugyanakkor maga az imaház létrejötte már képes túlmutatni ezen a traumán, hiszen a közösség a városiakkal egyetemben használhatja a centrumot közösségi tevékenységekre, melyeken keresztül a különböző kultúrák megérthetik egymást. Az épületegyüttes külső tömegében visszafogott nyelvezetet használ, illeszkedik a kör-

⁶² New Synagogue Dresden. *Archdaily*.
<https://www.archdaily.com/318277/flashback-new-synagogue-dresden-wandel-hoefer-lorch-hirsch>
(Utolsó elérés: 2023.10.30.)



A drezdai zsinagóga falazata (16)



A drezdai zsinagóga belsőtere (17)

nyező épületek sorába. Az imaház ugyanakkor belsőépítészeti-
leg erőteljes szimbolikát hordoz, amit viszont a szerkezettel össz-
hangban tesz, nem művi díszítésekkel, ezáltal önazonos marad.
Az épületegyüttes megvalósulásával pedig a katolikus Szent Pé-
ter székesegyház és a protestáns Neupfarrkirche mellett a zsidó
vallás is képviseli magát, ismét helyreállítva a város három nagy
vallási háromszögét.

Összegzés

A regensburgi zsidóság történetének, valamint épületek és az emlékhely helytörténeti vonatkozásainak bemutatásával célom volt azok egyediségére felhívni a figyelmet. Az alkotások a hellyel való abszolút kölcsönhatást mutatják. Mindhárom a helyszínen történt eseményekre való érzékeny reflexiók együtállásainak tekinthető, melyek összességében átfogóan beszélnek el a zsidóság olykor kiszolgáltatott helyzetét.

Ezentúl fontos elemzési szempont volt az alkotások direkt-indirekt közlésmódjának vizsgálata is. A választott projektek mindegyike felismerhető, karakteres, mégsem sorolnám őket az erőteljes nyelvezetű, nagy gesztusokkal élő párjaik közé. Nem céljuk a feltűnés-keltés, a landmark hatás, inkább a hellyel és annak adottságaival való szembenézés és együttműködés jellemző rájuk. És pont az építészeti értelemben vett szűkszavúság az, amely összhangba képes kerülni a hellyel, a meglévő építészeti környezettel, az üzenetet ilyen módon kontextualizálva.

Az emlékhely elemei, a pillér- és falcsonkok a térből finoman emelkednek ki, az utca forgalmas sodrásából falkontúrájával attól minimálisan elkülönülve. A kompozíció inkább részese akar lenni a térnek, egy pihenőzónaként, mintsem egy nyomasztó emlékmű. A pihenő funkció lehetővé tételével a mindennapoknak is helye lesz az emlékezés folyamatában vagy attól függetlenül, eközben emlékeztetni képes a középkori zsinagógára, sőt tágasabban: a helyi zsidóságot ért mindenkori sérelmekre, így a holokausztra is.

A múzeum meghúzódva a tér alatt, a város egy elérhető titka. Feltárulkozása annál nagyobb súlyú, annál nagyobb hatást képes előidézni. Kis léptéke és rejtettsége ellenére is a város fontos történeti rétegét adja, üzenetének és tematikájának lényege pedig a zsidóság történetének ismertetése az épített örökség megismerése által. Ezért a múzeum a Neupfarrplatz múltjának térbeli elbeszélőjévé, tanújává válik, mely kevés a kiállítási műfajban megjelenő kiegészítéssel képes a múltat elmesélni.

Az új zsinagóga pedig a külvilág felé csak szolidan mutatkozik, mégis, szoborszerű tömege súlyt ad az épületnek. A belső annál hangsúlyosabb; a szakrális tér emelkedett hangulatú és részletgazdag, mely kifejező eszközeivel és motívumaival is önzonos tud maradni.

Az elemzett emlékhely, a földalatti múzeum és a kortárs szakrális épületkomplexum ugyanakkor a holokauszt-emlékállítás tipikus jegyeit is mutatják. A köztéri elemek, bútorok alkalmazása számos holokauszt-emlékhely jellegzetessége, mely által azok bevonhatják a járókelőket az emlékezés zónájába a hétköznapijaikban is. A múzeumok didaktikus, ismeretközlő jel-

lege feltárhatja a múlt eseményeinek mélyebb összefüggéseit. A zsinagógák pedig a közösségi megemlékezésnek biztosíthatnak lehetőséget. Ezentúl az alkotások téri dramaturgiájukban, a terek feltárulkozásában is kapcsolódnak a emlékezés megszokott módozataihoz, a kint-bent, a fent-lent közötti átmenet érzékeny kialakításában. Megközelíthetőségük, rejtett vagy nyitott téri helyzetük is hatással lehet a befogadókra. Motívumhasználatuk olykor egyértelműen dekódolható vagy éppen absztrakt, intellektust igénylő. Anyaghasználatuk tükrözheti az elkülönülést vagy éppen a környezettel való együttműködést. Mindezek a szempontok fontos részét képezték a választott alkotások elemzésének, melyek körvonalazni igyekeztek a holokauszt sajátos, regensburgi összefüggéseit.

Mindhárom alkotás tehát kivételes, mégis általános: elemzésükön keresztül célom volt, hogy megértsem, milyen lehetőségei vannak a holokauszt vagy az ahhoz kapcsolódó történelmi folyamatok építészeti reprezentációjának. Sajátosságaik ellenére mindegyik alkotás szembenéz a holokausztra való emlékezés dilemmáival, az üzenet építészeti átiratának kérdéseivel. Az alkotások mindegyike érzékeny válasz az egyes téri szituációkra és a tragikus múlt helyi, regensburgi lenyomataira. Mindegyikük sajátos módon beszél el a holokauszt helyi, helyszíni vonatkozását, akár közvetlenül, akár közvetetten, melyhez városközponti adottságuk még inkább ráerősít. Építészeti nyelvezetük összhangban van a helytörténettel, ezáltal képesek kontextualizálni a regensburgiaknak múltjuk traumatikus eseményeit, valamint hozzásegíthetik őket azok feldolgozásához, ezáltal saját identitásuk tisztázásához is. Az alkotások egyben előmozdíthatják a zsidó és a nem zsidó helyiek között párbeszéd kezdeményezését, helyreállítva a két fél közötti bizalmat egy békés, közös jövő érdekében.

Irodalomjegyzék

Agamben, Giorgio: *Ami Auschwitzból maradt.* Budapest: Kijárat Kiadó, 2019.

Assmann, Aleida: A holokauszt – globális emlékezet? Egy új emlékezetközösség kiterjedtsége és korlátai. In: Szász Anna Lujza – Zombory Máté (szerk.): *Transznacionális politika és a holokauszt emlékeztörténete.* Budapest, Befejezetlen Múlt Alapítvány, 2014.

Bertrand, Alizée – Göttner, Monika (szerk.): *Jewish traces in Regensburg.* Regensburg: Stadt Regensburg, 2021.

Gyáni Gábor: *A történelem mint emlékmű.* Budapest: Kalligram Kiadó, 2016.

Heidegger, Martin: *A dolog és a nyelv.* Sárvár: Sylvester János Könyvtár, 2000.

Heller Ágnes: *Kertész Imre – Négy töredék.* Budapest: Múlt és Jövő Kiadó, 2009.

ifj. Janáky István: *A hely – Janáky István épületei, rajzai és írásai.* Budapest: Műszaki Könyvkiadó, 1999.

Kertész Imre: *A holocaust mint kultúra.* Budapest: Századvég Kiadó, 1993.

Klein Rudolf: *Zsinagógák Magyarországon 1782-1918.* Budapest: Terc Kiadó, 2011.

Pazár Béla: *Érdektelen építészet. Arc'4 – az Új Magyar Építőművészet negyedéves melléklete.* Gyors-jelentés Kiadó, Budapest, 2000.

Polgár György: *Maradnak a "zsidó disznók" a templomok falán.* Szombat, 2020.

<https://www.szombat.org/politika/bajorország-maradnak-a-zido-disznok-a-templomok-falan> (Utolsó elérés: 2023. 10. 19.)

Potok, Chaim: *A kiválasztott.* Budapest: Ulpius-ház Könyvkiadó, 2001.

Vojcsik M. Johanna: Tábor a szomszédban - A regensburgi Außenlager története és a város emlékezetpolitikája. In: Zima András (szerk.): Hurbán - *Együttélés, összeomlás, újrakezdés*. Holocaust Dokumentációs Központ és Emlékgyűjtemény Köz-alapítvány, 2023.

Young, James Edward: *The texture of memory*. Dexter: Yale University Press, 1993.

Zombor Gábor: *Elegendő építészet. Építőművészeti Doktori Iskola*, Budapest, 2014.

Internetes források

Callaghan, Mark: Invisible Past, Invisible Future - A German's alternative response to the Holocaust. *Art Times*, 2010.

https://www.arttimesjournal.com/speakout/Nov_Dec_10_Callaghan%20/Nov_Dec_10_Callaghan.html (Utolsó elérés: 2023. 10. 28.)

Deutsch, Gotthard - Mannheimer,S: Rindfleisch. *Jewish Encyclopedia*.

<https://www.jewishencyclopedia.com/articles/12765-rindfleisch> (Utolsó elérés: 2023. 09. 12.)

Gesichte der Juden in Deutschland. *Wikipedia*

https://de.wikipedia.org/wiki/Geschichte_der_Juden_in_Deutschland#Bayern (Utolsó elérés: 2023. 10. 23.)

Glas, Andreas: Regensburg bekommt ein neues jüdisches Zentrum. *Süddeutsche Zeitung*, 2016.

<https://www.sueddeutsche.de/bayern/judentum-regensburg-bekommt-ein-neues-juedisches-zentrum-1.3210585> (Utolsó elérés:2023.10.28.)

Hein, Helmut: Der Erinnerer wird 85. *Mittelbayerische*, 2015.

<https://www.mittelbayerische.de/archiv/1/dani-karavan-der-erinnerer-wird-85-11345717> (Utolsó elérés: 2023. 10. 28.)

Jewish Museum, Frankfurt am Main. *Staab Architekten*

<https://www.staab-architekten.com/en/projects/791-jewish-museum-frankfurt-am-main?a-98670ebee7e9b6111eb444da13ba=8245f98b-06268d520094120ada366f88> (Utolsó elérés: 2023.10.30.)

Komáromi Sándor: Bukovinai németzsidó hagyományok, cser-

novici költők. *Elektronikus Periodika Adatbázis*, 2000.
<https://epa.oszk.hu/00400/00462/00005/12.htm> (Utolsó elérés:
2023. 10. 19.)

Lehner, Lydia - Robold, Franz: Document Neupfarrplatz. *A2 Architekten*.
<https://a2lehner-robold.de/document-neupfarrplatz/> (Utolsó
elérés: 2023. 10. 22.)

Leipzig. *Jewish Guide Europe*.
<https://jguideeurope.org/en/region/germany/leipzig/> (Utolsó
elérés: 2023. 10. 14.)

Nationalsozialismus - Das dunkelste Kapitel. *Jüdische Gemeinde Regensburg*.
<https://jg-regensburg.de/das-dunkelste-kapitel/> (Utolsó elérés:
2023. 10. 23.)

Sperb, Marianne: Debatte um „Judensau“ geht weiter. *Mittelbayerische*, 2022.
<https://www.mittelbayerische.de/archiv/1/debatte-um-judensau-geht-weiter-11714087> (Utolsó elérés: 2023. 09. 19.)

The Beautiful Virgin of Regensburg. *National Gallery of Art*.
<https://www.nga.gov/collection/highlights/altdorfer-the-beautiful-virgin-of-regensburg.html> (Utolsó elérés: 2023.10. 15.)

The early years of the Jewish community of Regensburg. *Yad Vashem*.
<https://www.yadvashem.org/yv/en/exhibitions/valley/regensburg/before20century.asp> (Utolsó elérés: 2023. 10. 23.)

Regensburg before the Holocaust. *Yad Vashem*.
https://www.yadvashem.org/yv/en/exhibitions/valley/regensburg/before_holocaust.asp (Utolsó elérés: 2023. 10. 23.)

Képjegyzék

A számozással nem jelölt képek saját képek.

(1) (2) Rézkarcok, *National Art Gallery*

(3) (4) 20. századi képek Regensburgról
Bilddokumentation, *Stadt Regensburg*

(5) Misrach emlékhely madártávlatból

Fersl, Peter, Stadt Regensburg

(6) Lipcsei emlékhely

Lee, Herry, *Fotoeins*

(7) Heidelbergi emlékhely, *Act of traveling*

(8)(11)(12)(13) Document Neupfarrpltz belsőtéri képek

Lovász Zsófia, Lovász Dávid

(9)(14) Lydia Lehner és Franz Robold rajzai

(10) A múzeum bejárata

Alemannia Judeica

(15) A zsinagóga sátormotívumos tetőszerkezete

Licht kunst licht AG

(16) A drezdai zsinagóga részlete

Archdaily

(17) A drezdai zsinagóga belső tere

World Architects

