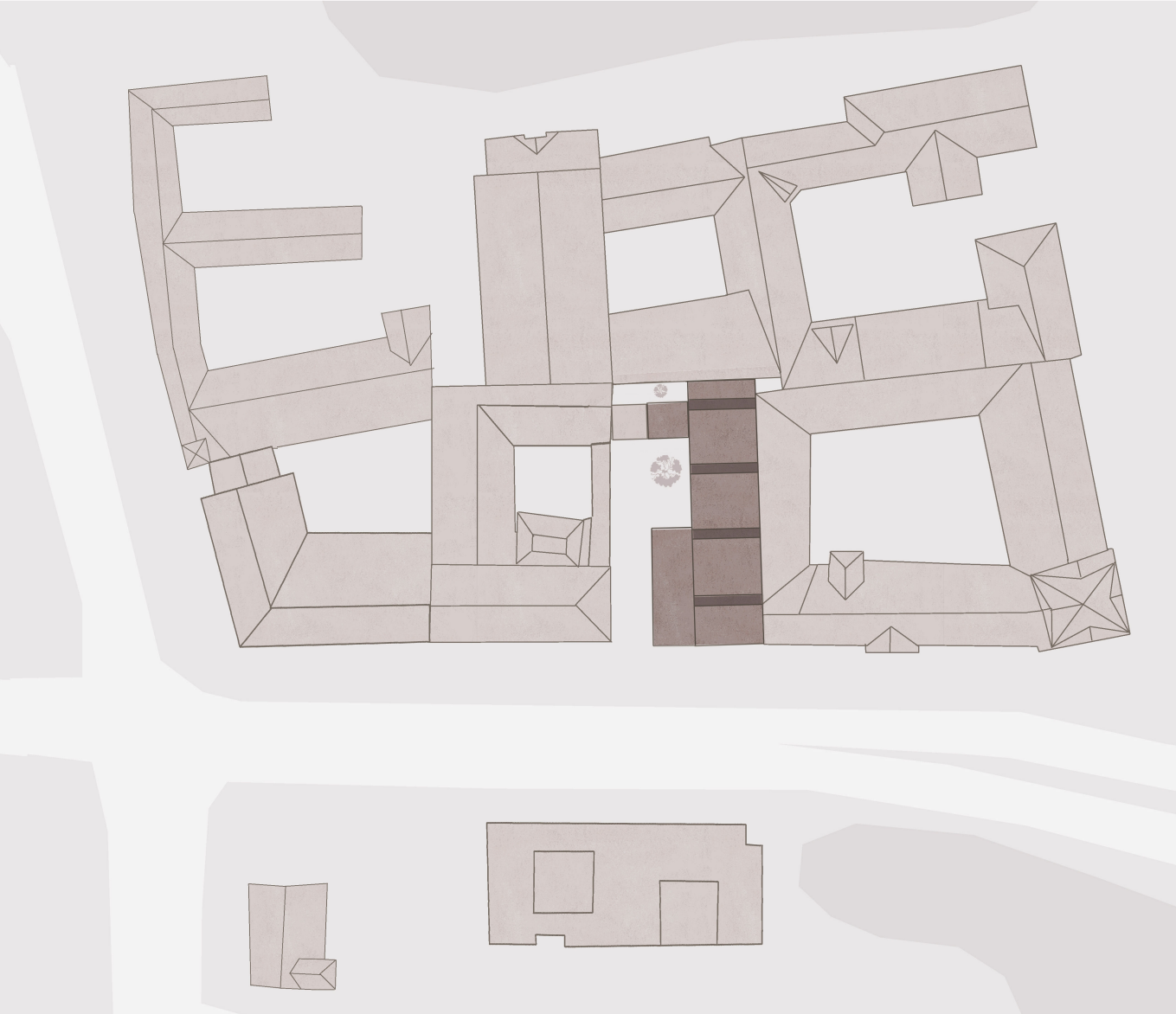


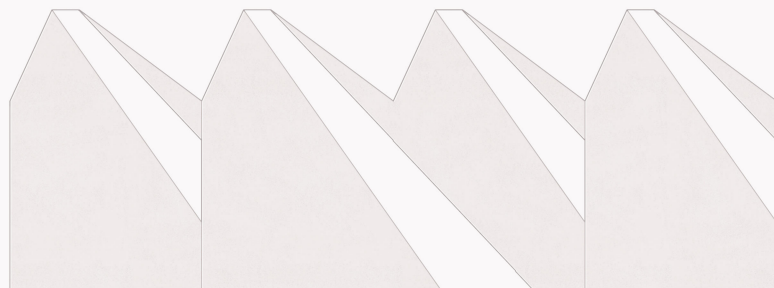
Kortárs művészeti galéria Gödöllő, Dózsa Görgy út 6

Kortárs művészeti galériámat foghíj telekre terveztem, mely nagyban meghatározta a külső és belső tömegformálását egyaránt. Egyik oldaláról a Gödöllői városi könyvtár, másiktól pedig egy szálloda fogja közre. Szerettem volna illeszkedni az utcaképhez, így az épületem eresz és tetőmagassága egybeesik a szomszédos épületekével. Ez a tömegformálás egy többszintes épületet eredményezett volna, amit azonban a tervezési programom helyigényei nem indokoltak. Így jutottam el ahhoz a leginkább egyszintes, nagy belmagasságú belső térrendszerhez, ami a galériámat leginkább meghatározza.

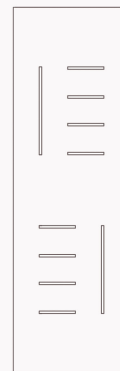
Az épületet két irányból tudja a gyalogos forgalom megközelíteni, az utca felől, illetve a szomszédos könyvtáron keresztül. Ezért a könyvtár irányába is szerettem volna megnyitni az épületet, így egy udvar, a kávézóhoz tartozó kiülős résszel kaptam itt helyet. Noha innen is bejuthatunk a galériába, a főbejáratnak mégis az utcafronttól nyíló bejárat minősül. Itt egy előcsarnokon keresztül érkezünk az információspult-jegypénztárhoz, illetve a kávézóhoz, és innen nyílnak a kiállítóterek is. A fő kiszolgáló funkciók, mint a mosdók, lépcső, lift, zárható szekrények az épületen belül egy központi sávba lettek besüllyesztve, így szépen formált terek jutottak a kiállítótereknek. Az épület hátsó részében irodák kaptak helyet, illetve egy nagy raktár, amely bizonyos alkalmakkal akár a látogatóknak is megnyitná kapuit a kiállítóterekkel összenyitva



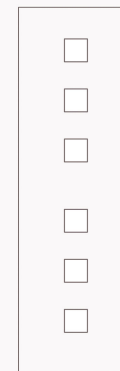
A nagy belmagasság olyan multifunkciós tereket eredményezett, amelyek egyaránt alkalmasak hagyományos kiállóterek berendezéséhez, ugyanakkor nagyobb szabású alkotások, installációk befogadására is. A nagy kiállítótérből lépcsőn jutunk a felső szintre, ahol „függőfolyosókon” keresztül csodálhatják meg a látogatók a kiállított tárgyakat közelebbről. Fontos volt a tér alakíthatósága, így nincs egy konkrét elrendezése a tereknek, gyakorlatilag bárhogy berendezhetőek. Padlódobozok segítik az installációk és kiállítási tárgyak esztétikus és biztonságos elhelyezését és megvilágítását, a mennyezetbe pedig rejtett sínek kerülnének, amik a belógatott tárgyak rögzítését oldanák meg.



külső megjelenésében egységes képet szerettem volna az épületnek, így végül a szerelt téglaburkolatra esett a választás. Azokon a helyeken, ahol a fény bejutása indokolt volt, vagyis az előcsarnok és a tárgyaló falaira, perforáltan helyeztem el a téglákat függönyfal elé. A kiállítóterek falainál viszont csak külső díszítőelemként jelennek meg kiugró téglák a homlokzaton.



festmények
kiállításához



szobrok
kiállításához



installáció
kiállításához

javasolt elrendezés

A kiállítóterek oldalról teljesen zártak, természetes fény csak a felső bevilágítókon keresztül jut be. Kialakításuknál fontos volt, hogy hozzáadjanak a térélményhez, felfelé szűkülő keresztmetszetükkel mégjobban megnyitják a teret. A fény-árnyék hatások is figyelembe vettem, különböző napszakokban különböző fény - és árnyékcsíkokat fest a bejutó napfény a kiállítóterek falaira.



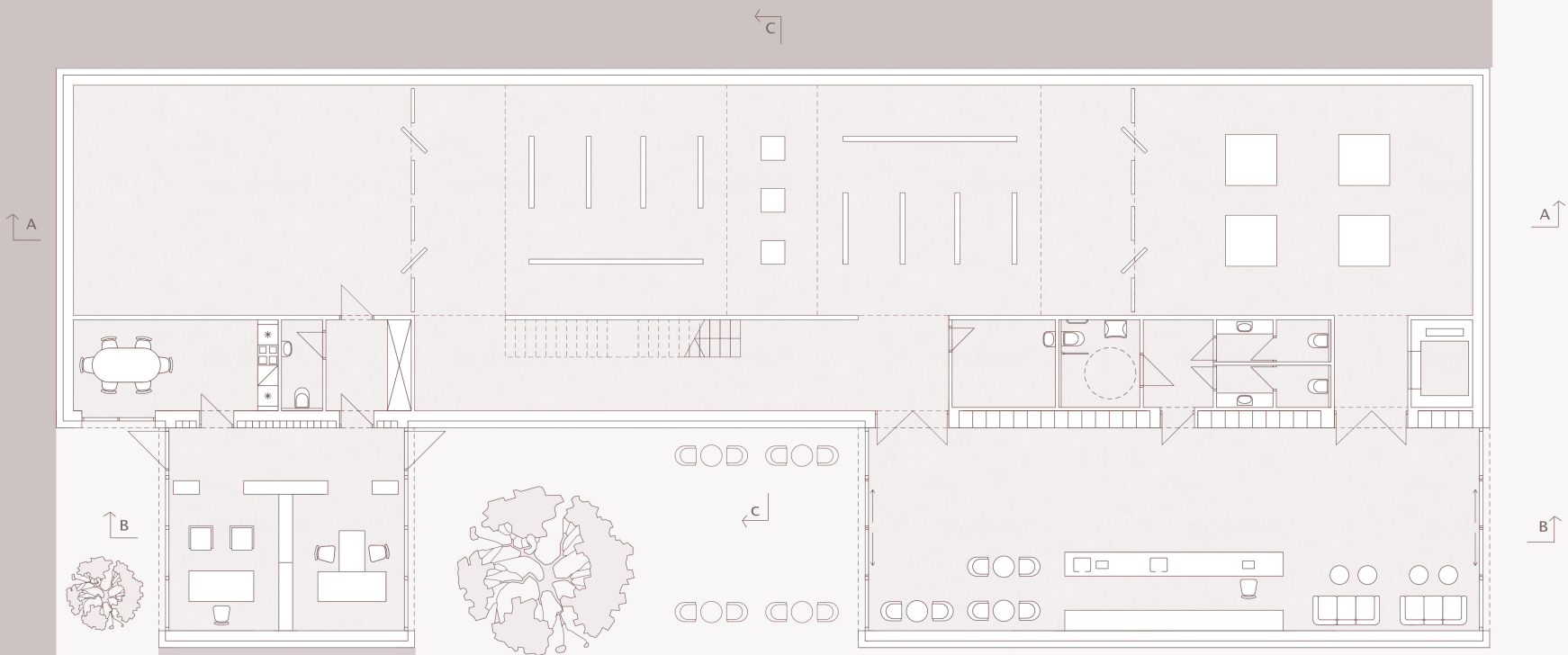
perforált

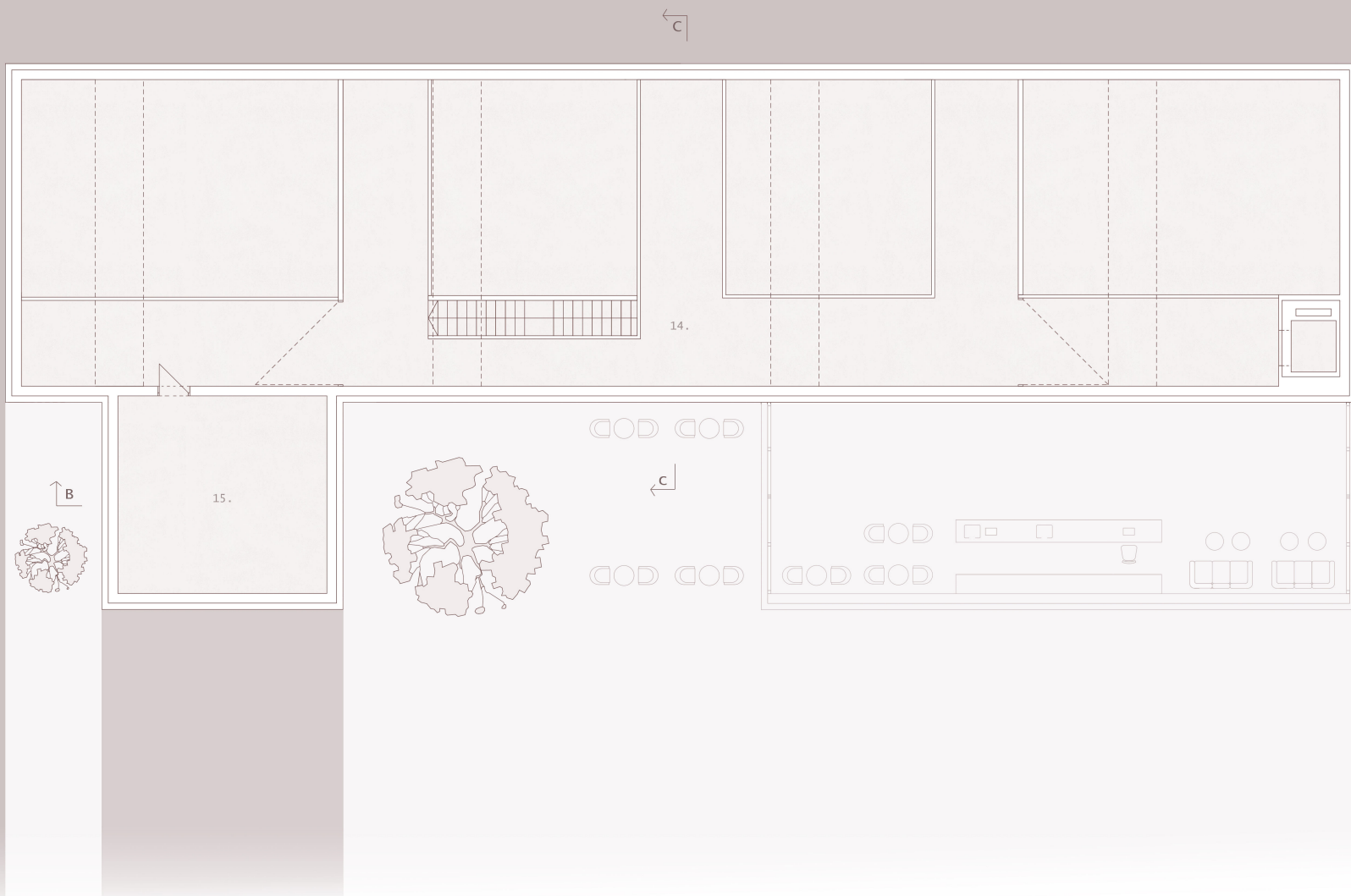


kiugró



általános



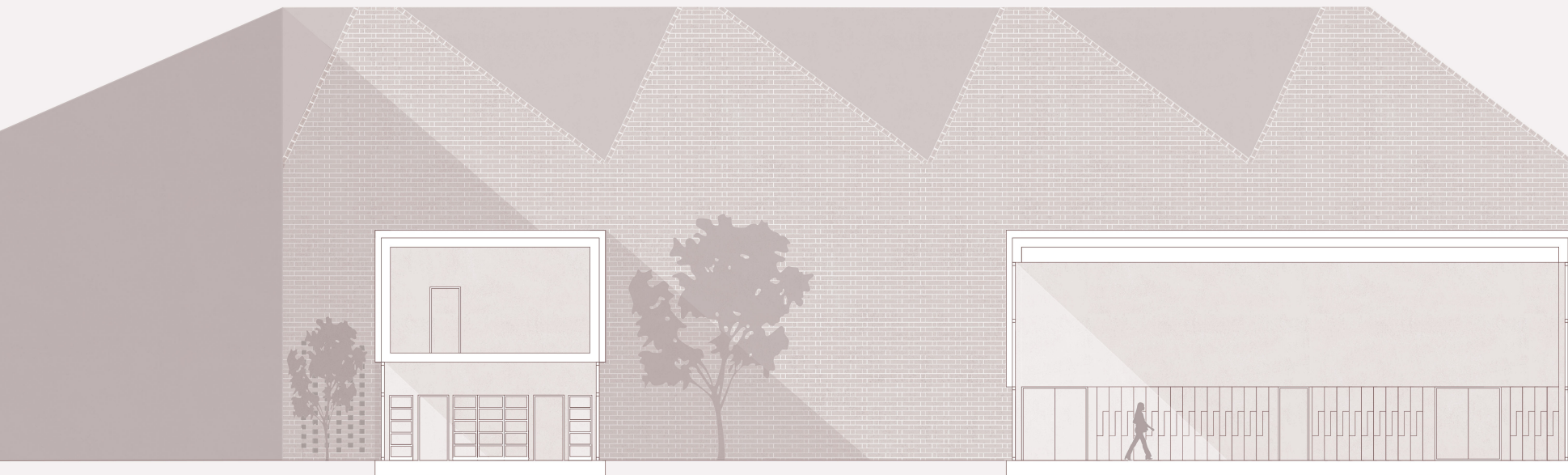


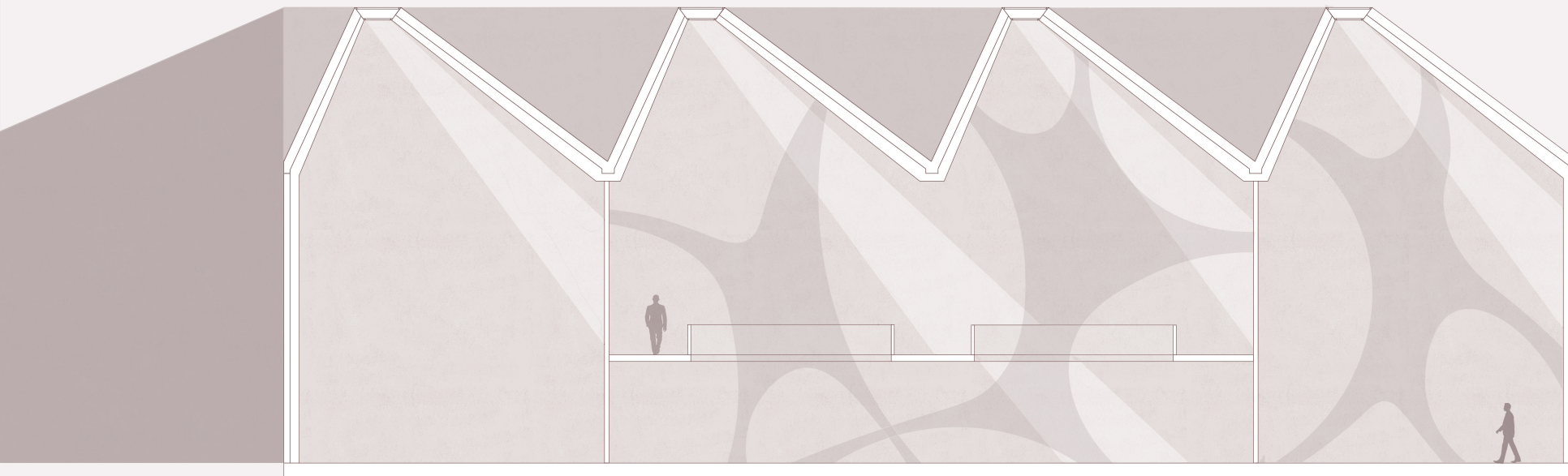
14. közlekedő
15. gépészet

150 m²
40 m²

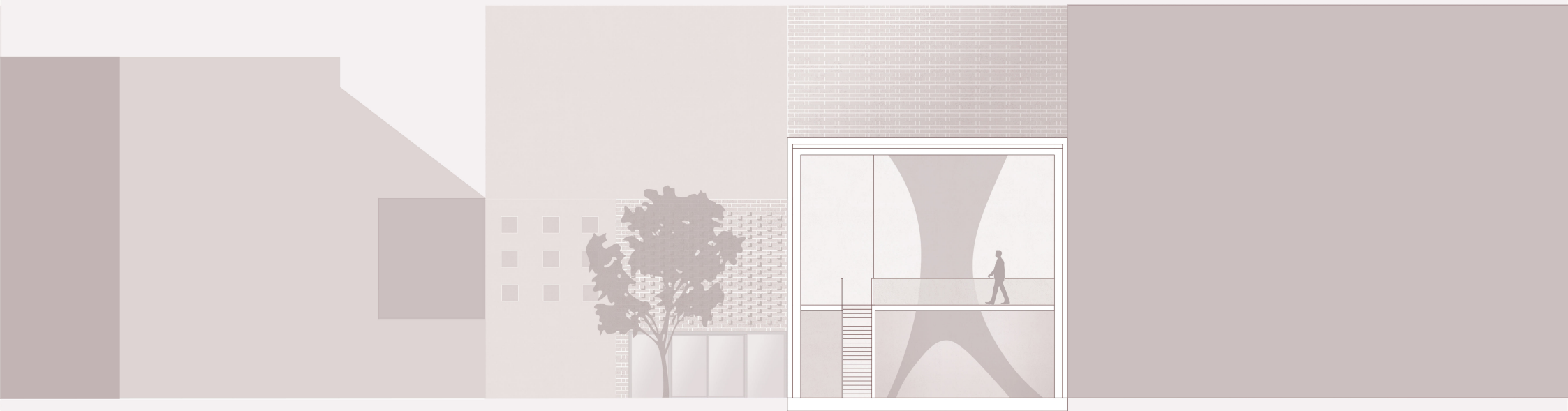


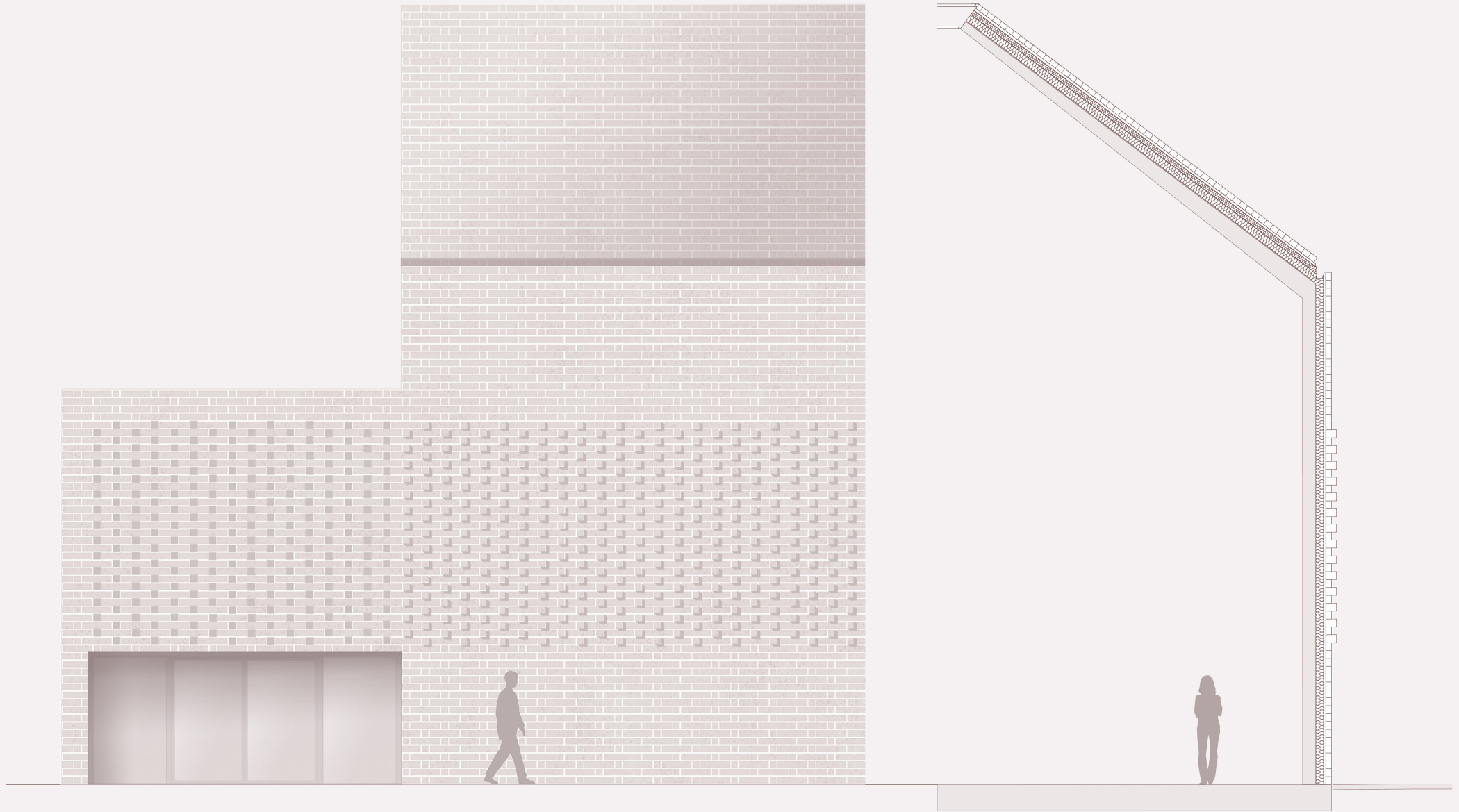


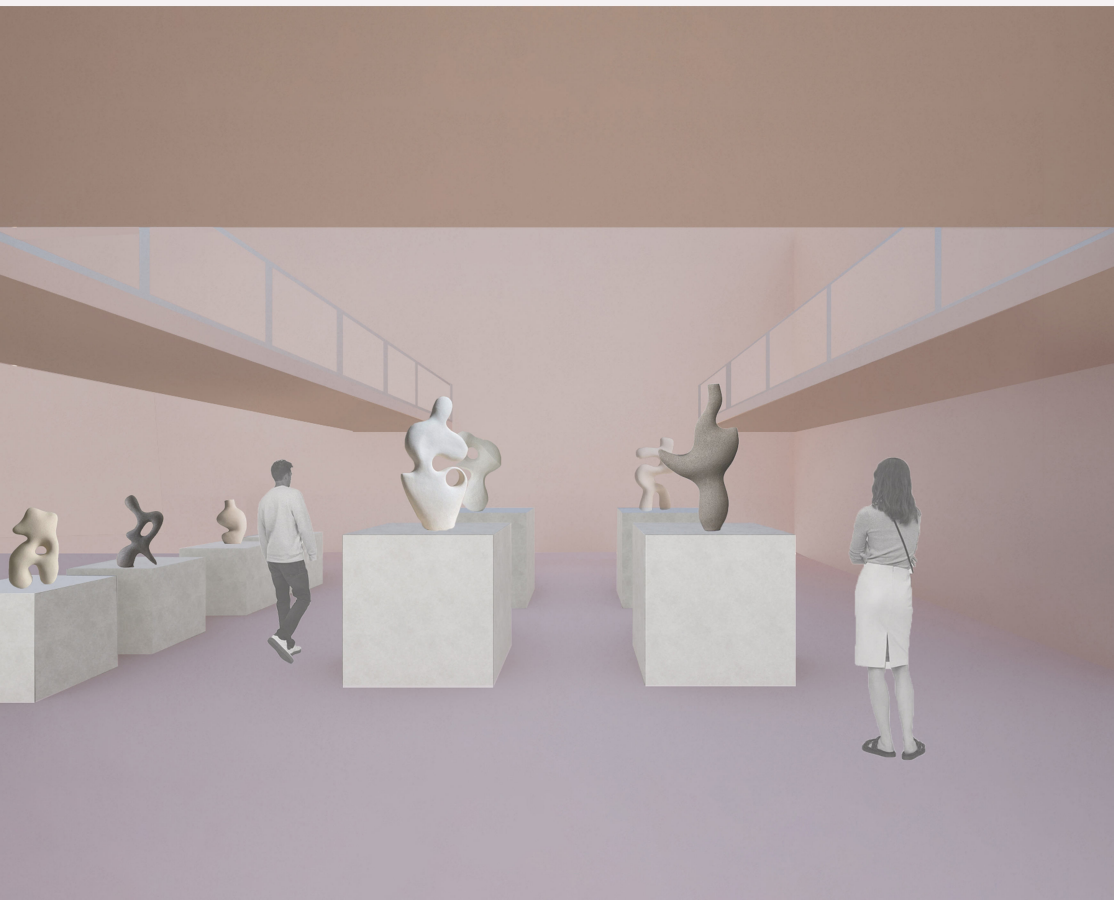


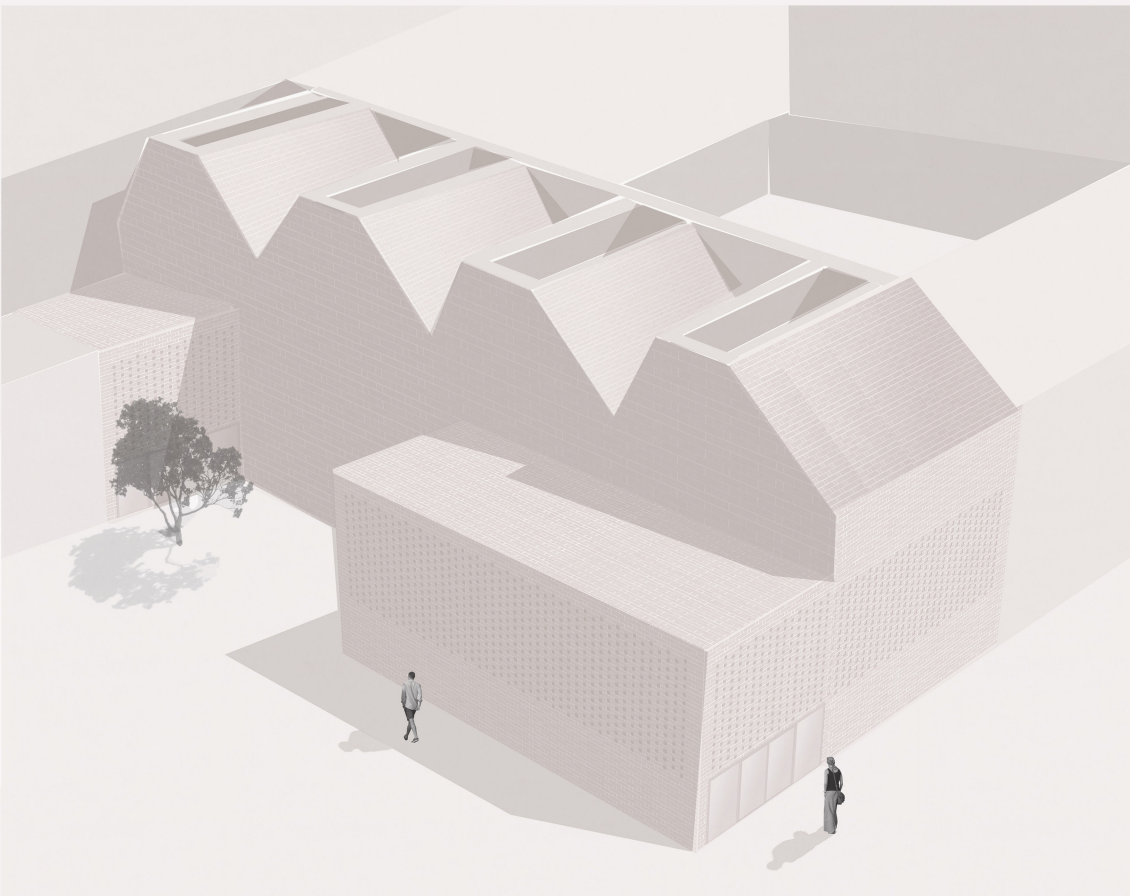






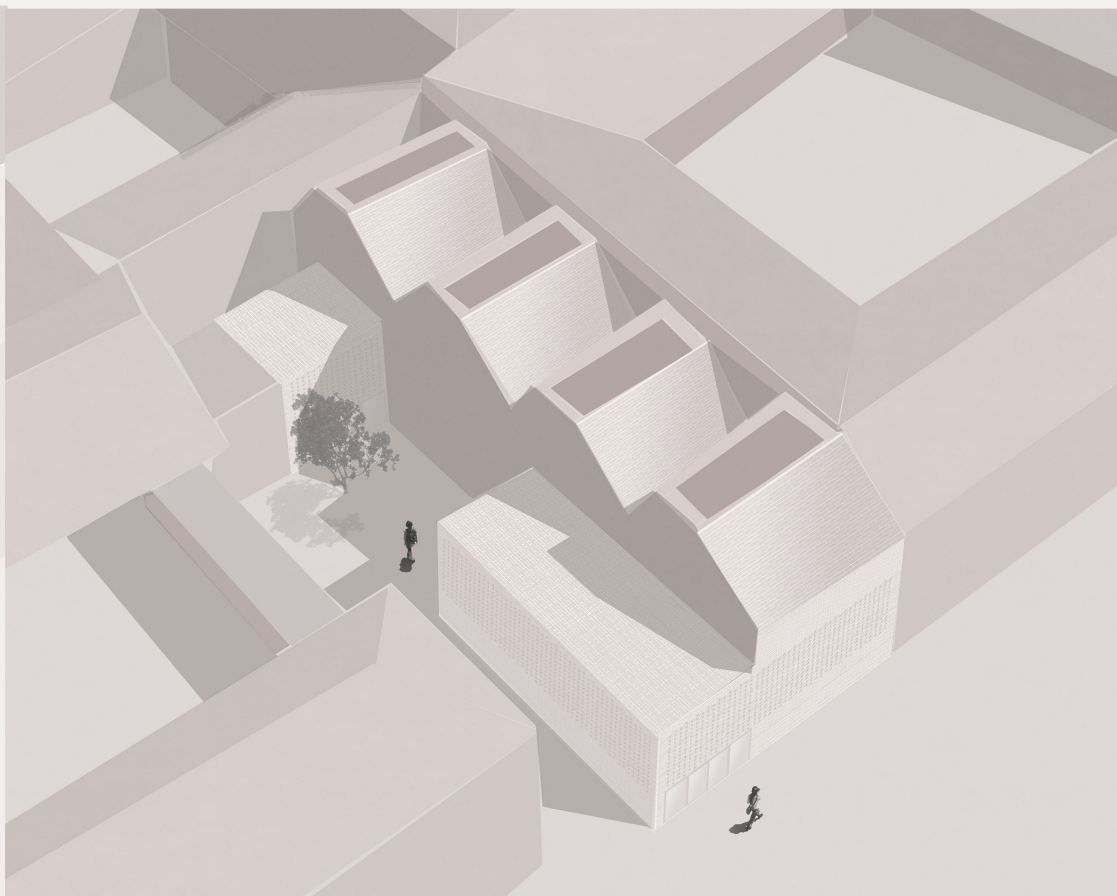






Nagyhegyesi Eszter

Konzulens: Hajdu Gábor Csaba



külső látványtervek

középülettervezés 2 2022/23





