

Összhangár

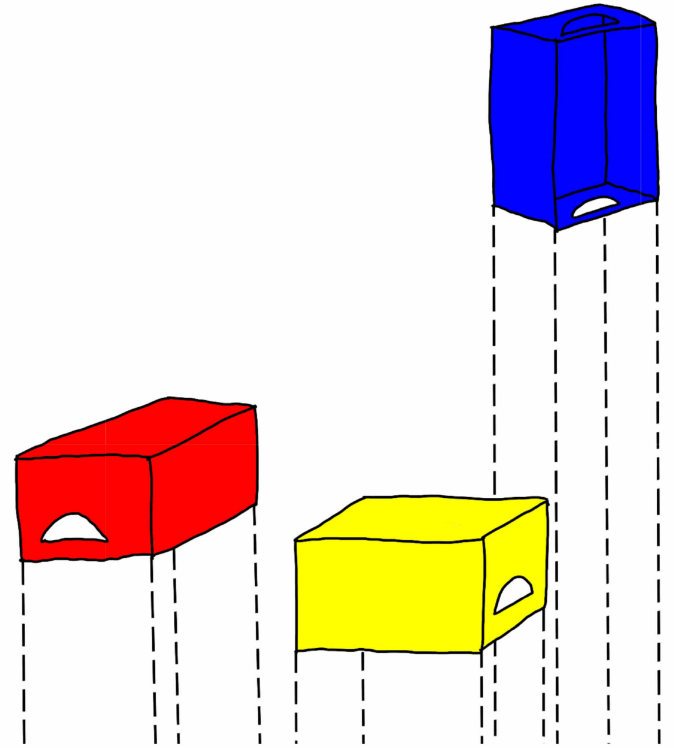
A hármashatárhegyi lakatlan alsó hangár újradefiniálása

Brjeska Laura

Hugauf Lotti

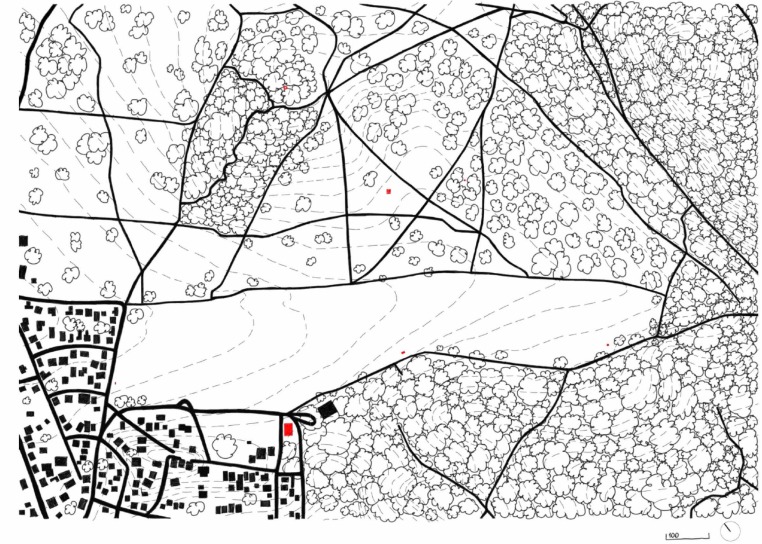
Próhle Borbála

konzulens: Surján Borbála

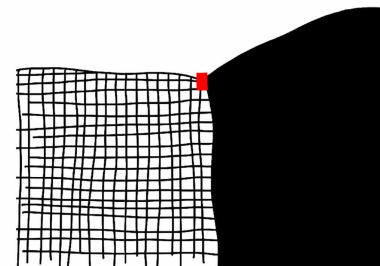


Budapest peremén, a Hármashatár-hegy tövében terül el a hatalmas rét, amelyet immár több, mint 100 éve vitorlázórepülő-térként használ a Műegyetemi Sportrepülő Egyesület. A terület az 1900-as évek elején még szántóföldként működött, majd a hatvanas években nagyszabású sporteseményeknek is helyszínt biztosított. Régen birkanyájak legeltek itt, és a jelentős ürgepopuláció is szabadon élhetett a mező egész területén. Ma már juhokat nem találunk, ürgéket is alig, helyettük a repülősök mellett helybéli közösségek és távolabbról érkező turisták vették birtokba a helyet. 2022-ben a helyi közösségek összefogásával a repteret védett területnek nyilvánították, ezzel megmentve azt a beépítéstől, és lehetőséget adva a Sportrepülő Egyesület további működésének.

A nagy rét peremén több épület is található, a vitorlázórepülő egyesülethez tartozik többek között a tervezési feladat tárgyát képező alsó hangár is, amely egy körülbelül 330 négyzetméteres téglalapú épület. Korábbi és eredeti funkciója a repülőök tárolása volt, azonban ma már igen leromlott állapotban van, ablakait befalazták, a tető fedése és szerkezete pedig omladozik, életveszélyessé téve ezzel a benttartózkodást. Tervünkben ezt az épületet és környezetében a teljes reptér működését, az ide látogató emberekkel való viszonyát térképezzük fel, elemezzük, és keressük a fenntartható, játékos hasznosítás lehetőségét.



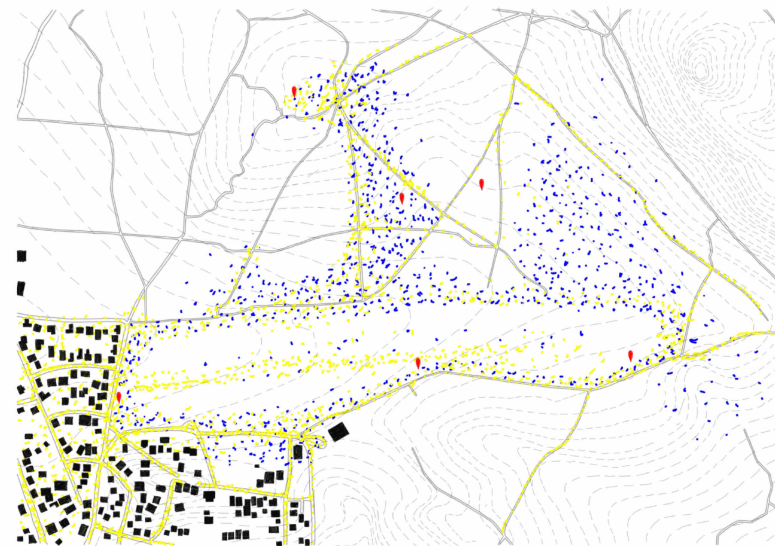
A Pilisi Parkerdőhöz tartozó, és Natura 2000-es minősítéssel<sup>1</sup> rendelkező reptér csupán félórányira fekszik a belvárostól. Egyik oldalról a Hármashatár-hegy dimbes-dombos vidéke, másik oldalról pedig Pesthidegkút házai határolják. Könnyen megközelíthető mindenhol, mégis, a rét nyugalmas, meghitt természetközeli élményt biztosít az embereknek, legyen az helybéli lakos vagy arra járó kiránduló. A reptéren található alsó hangár látványos, könnyen megközelíthető és központi helyen áll. Határként helyezkedik el a rét szélén: határpont az erdő sűrűsége, a város szabályossága és a rét szabadsága között.



A rét, annak ellenére, hogy funkciója reptér, minden hétköznapi ember számára nyitva áll. A mező hatalmas, az ember előtt kitágul a perspektíva, a szabad ég és a nagy zöld felület látványa lenyűgöző. Nem csoda, hogy sokakat vonz ez a hely, társadalmi hovatartozástól és életkortól függetlenül, hiszen különböző közösségek tagjai mind saját igényük, kedvük szerint használhatják, legyen szó bármilyen tevékenységről. Egyaránt megfordul itt kisgyerek, fiatalok csoportja, felnőtt vagy idős társaság, mind-mind különböző céllal. A kisgyerekek az óriási szabad teret kihasználva órákig tudnak itt futkározni, biciklizni, focizni, télen szánkózni, semmi sem gátolja őket a szabadságban. A nagyobbak piknikeznek, edznek, méháznak, kihasználják, hogy a városhoz közel, mégis onnan kiszakadva tölthetik el szabadidejüket. Vannak, akik kirándulnak, napoznak, mások már a saját gyerekeikkel jönnek ki a szabad levegőre. Az idősebbek is előszeretettel sétálnak ki a repülőtérré nézni a rohangáló gyerekeket, a gyakorló repülősokeket, vagy csak beszélgetni ismerősökkel - vagy akár ismeretlenekkel. Nem szabad megfeledkeznünk magunkról a repülősokekről sem, akik - bár sajnos meglehetősen kevesen vannak - hétvégenként lelkesen veszik birtokba a repteret és szállnak fel és le egész nap, szórakoztatva egyúttal az arra járókat is.

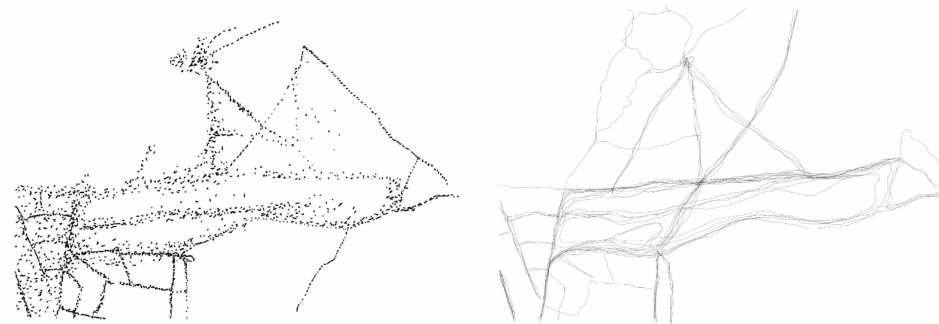


Az idelátogatók minden rétegének közös érdeke, hogy a reptér eredeti funkciója megmaradjon, ne építsék be a természeti kincsként számontartott hatalmas zöld felületet. A helybéli közösség továbbá kifejezetten kötődik a repüléshez is, hiszen sokan gyerekkoruk óta járnak ide, a repülés pedig már sok évtizede meghatározó tevékenység itt. A tervezés első fázisában készítettünk egy kérdőívet, amelyet közel kilencvenen töltöttek ki, így sikerült a helyel kapcsolatos benyomásokat és érzéseket széles körben felmérnünk. A kérdőív leginkább az idelátogatók szokásairól, élményeiről, véleményéről és jövőbeli elképzeléseiről gyűjtött információkat. A legtöbb válasz egy olyan közösségi tér utáni vágyra utalt, ahol az itt élők és idelátogatók értékes időt tölthetnek el együtt. Népszerű volt még a hangár jellegének, eredeti formájának megtartása, de a közösség nagyrészt ellenezte bármely egzakt funkció elhelyezését vagy szolgáltatóegység kialakítását a hangárban. Az egyetlen egyöntetűen megfogalmazott konkrét funkció iránti igény egy mosdó kialakítása volt, amelyet a tervezés során is figyelembe vettünk. A kérdőív mellett gondolkodásunk alapja az is, hogy próbálunk minimálisan beavatkozni, hogy bármikor visszalakítható legyen az épület eredeti funkciójára, hiszen a repülősök hosszútávú tervei között szerepel azt újra használatba venni.

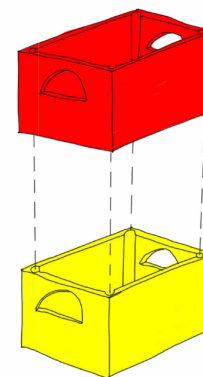


A helyszín és az emberek megfigyelése, a helyiek elmesélése és a saját tapasztalataink alapján megfogalmazható az a nagyon erős benyomás, hogy a repülősök, a helybéliek, a turisták és maga a hely természeti közege között egy végtelenül harmonikus és organikus szimbiózis alakult ki. A repüléshez kell a nagy hely - a Hármashatár-hegy tövében elterülő rét nem is lehetne ennél alkalmasabb erre. Az embereknek meg egyszerűen csak igényük van a természetre. Így mindenkinek jó, ha a mező vitorlázórepülőtérré funkcionál: a mezőt nem építik be vagy zárják el a nyilvánosság elől, és adnak neki meghatározott funkciót, hanem megmarad szabad területnek a hétköznapi emberek számára a különleges állat- és növényvilágával együtt. Egy ilyen szimbiotikus együttélésben mindenki nyer valamit, de kompromisszumokra is szükség van. Példaként vehetjük azt, hogy a mező közepe a repülősök területe. Az úcsórögni vágyóknak a reptér szélén kell letelepedniük.

Ez a fajta együttműködés gondolatindító és inspiráló kiindulóponttá vált számunkra a tervezés folyamán. Szándékunk ezt a működést minél jobban megérteni és továbbírni javaslatainkkal. Nem szeretnénk teljesen új dolgot hozni a reptér organikus egységébe, koncepciónk lényege a kiemelés megerősítés és kiegészítés. Felfogásunk szerint a rét egy természetes köztér, benne a hangár pedig a különböző közösségek olvasztótégelye. Nem volt szándékunk az sem, hogy egyetlen konkrét funkciót meghatározzunk, hiszen sokféle ember jön ide, sokféle igénnyel. Szerettünk volna egy olyan rendszert megalkotni, amiben fontos központi elem a szimbiózis, ahol az emberek valamilyen módon megélhetik az egymásra utaltságot. Ebben a rendszerben fontos számunkra az egyének szabadsága és együttműködése egyaránt. Noha ez egy kicsit naiv gondolatnak tűnhet, azonban bizonyítékként szolgál számunkra a sokszínű közösségek között fellelhető összetartás - legyen az akár szavak és közvetlen kapcsolat nélküli -, valamint fontosnak tartjuk megjegyezni azt is, hogy tervünk értelmezhető egyfajta társadalmi kísérletként is.



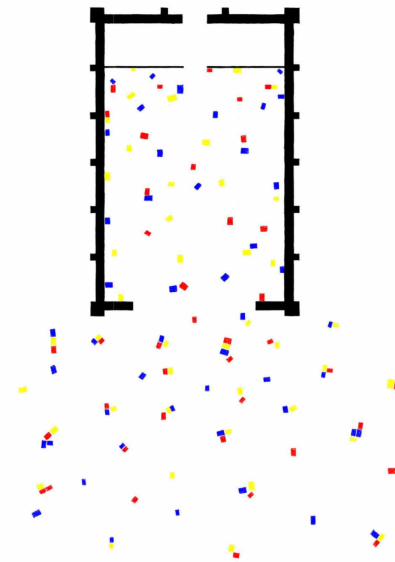
Egyszerre kielégíteni az igényeket és megtartani a szabadságot: erre a legalkalmasabb a modul mint építő és térformáló eszköz. A modul magában rejtli az alakíthatóság szabadságát, a sokszínűséget és egyúttal az egyszerűséget is. A tér modularitása által mindenki saját igénye szerint tudja formálni azt, megtartva ezzel a természet adta szabadságot. Fontos volt számunkra az is, hogy a hangár és az abban általunk kialakított tér legyen összhangban és kapcsolatban a környezetével és annak használóival is. A hangár biztosít egy viszonylag zárt teret, de a ki-be mozgás és a berendezés állandó változása lehetővé teszi a hely természetes pulzálását. Modulként a mindenki által jól ismert sörös rekeszeket választottuk, elég egyszerű okból: ideális léptékű (40x28x30 cm), könnyű, színes - tehát könnyen észrevehető -, egymáshoz illeszthető és már meglévő, egyszerűen pótolható és újrahasznosítható alapanyag - nem kell semmi újat létrehozni, hanem a sok helyen feleslegessé váló rekeszeket használjuk fel újra és találunk nekik egy teljesen új funkciót. Ezt a fenntarthatóságra való törekvést a minimális beavatkozás is szolgálja, mindennek próbáljuk megőrizni a természetes és nem végleges jellegét.



A modul

A kérdőívben a nagy többség ellenezte a hangár lebontását, érzésünk szerint a helyi közösségek erősen kötődnek az épülethez. Így felújítjuk meghagyva régi karakterét, és a belsejébe semmiféle olyan térhatároló elemet nem tervezünk, ami akadályozná a repülők visszaköltözését. Ez alapján a tervezési feladat kiindulópontjaként megadott alsó hangár épületére, mint egyfajta raktározó és gyűjtő pontra tekintünk a rendszeren belül. Az emberek ide érkeznak, felszedik a szükséges mennyiségű rekeszt majd szanaszét szóródnak a mezőn. Ezután újra visszajönnek a hangárhoz letenni a rekeszeket, esetleg ott maradnak, ha éppen valami érdekes esemény történik, és ez folytatódik nap mint nap, így megteremtve az épület és vele együtt az egész terület természetes lüktetését.

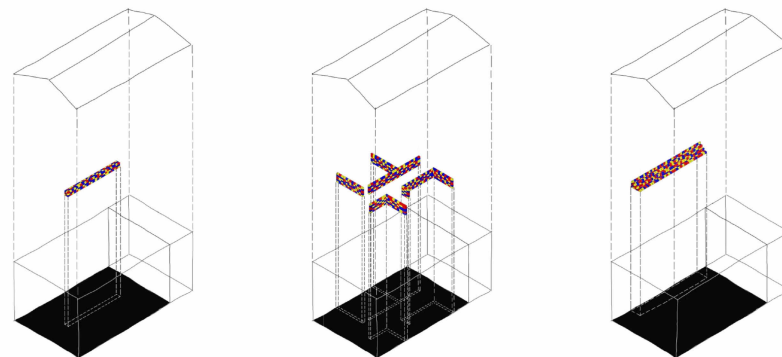
Így jön létre az általunk vágyott egymásra utaltság: a rendszer akkor működik jól, ha a rekeszeket visszaviszik a hangárba, hogy aztán azokat mások is tudják használni. A személyes érdek így egyúttal közös érdeké válik. Azáltal, hogy az emberek mindig máshová teszik le a visszahozott rekeszeket, napközben a hangár belseje mindig változik, és izgalmas játszótérre válik a gyerekek számára.





A modulok helyzetének változásával a gyerekeknek egy izgalmas, folyamatosan változó belső játszótér - emberléptékű építővár - mászókatér - bújócskatér alakulhat ki. Ha pedig konkrét programoknak, funkcióknak szeretnénk teret adni, arra is van lehetőség. Legyen szó egy színpadi előadásról, kerekasztal-beszélgetésről, nagy közös lakomáról vagy kiscsoportos foglalkozásokról, a modulokból a mindezekre a tevékenységekre alkalmas helyet is könnyen ki lehet alakítani.

A visszajelzésekben sokszor szerepelt a mellékhelyiség iránti vágy, de azért is fontos ennek kialakítása, hogy a hangár a nagyobb létszámú rendezvényeken is kényelmesen használható legyen. A hangár délnyugati végében egy vékony sávot választunk le a kiszolgálóhelyiségeknek: három WC-t és egy raktárat helyezünk el benne. Így az épület a két rövidebb oldalán meg van nyitva, ezáltal átjárhatóvá válik.



A hangárban

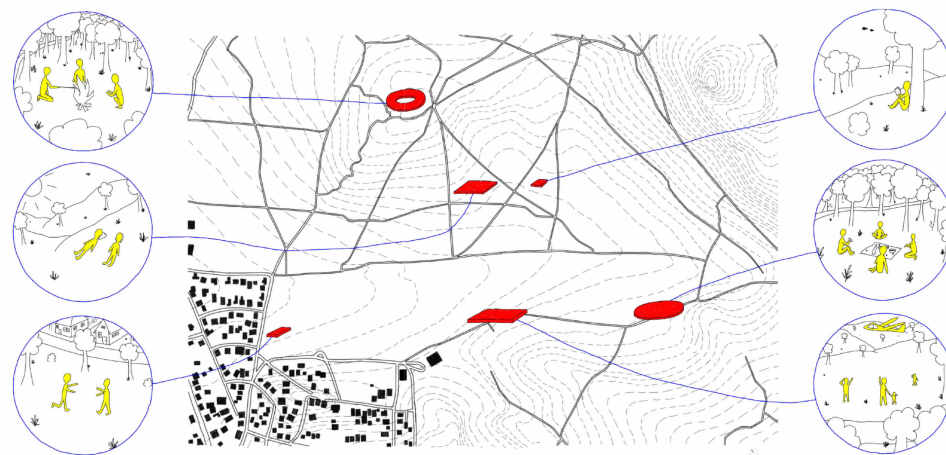
A korábban ismertetett hangárból ki és be pulzáló rendszer kiegészítéseként a kércőív és a megfigyeléseink alapján vizsgáltuk, hogy az emberek hol szeretnek a legtöbbet tartózkodni, a rét melyik része milyen tevékenységre a legalkalmasabb. Meghatároztunk hat pontot, hat általunk kitalált, és szerintünk leginkább ideillő funkcióval. A pontokat a funkció és az általa megformált és modulokból összerakott tér méretéhez igazítottuk: minden funkcióhoz kitaláltunk egy formapéldát, amelynek merőleges vetületével megegyező alakban betonfelületet alakítunk ki. Ezzel minimálisan irányítjuk az embereket az adott hely használatában, azonban természetesen megmarad a szabadságuk is, hogy a sima, betonnal kiöntött helyre milyen formában mit építenek meg maguknak. Ez a beton felület megegyezik a hangár új belső padlószerkezetének anyagával, visszafogott módon jelölve az építő modulok elhelyezésére alkalmas felületek rendszerét.

A hat pont a rét szélén körben helyezkedik el - már csak azért is, mert a rét közepén huzamosabb ideig tartózkodni nem lehet, hiszen a repülők ott szállnak fel és le.

A lakóterületi utcák a reptérbe a rét nyugati végénél torkollanak be, innen érkeznek a legtöbben a helyszínre, ezért itt egy találkozópontra jelöltünk ki: egy kisebb, téglalap alakú területet, ahova két rekeszt padként elhelyezve tökéletes hely adódik, hogy ott várjuk meg a társunkat, megpihelve egy rövid időre.

A repülés izgalmas folyamat: a repülőgépet csörlő húzza fel, kicsi ejtőernyővel eresztik le a kötelet, amely aztán rövid repülés után ügyesen újra földet ér. Arra, hogy mindezt a legjobb helyről nézhesse végig az ember, a rét délnyugati oldalán, középen találtuk a legmegfelelőbb helyet. Itt egy kicsivel nagyobb betonfelületet alakítunk ki, melyre egy kétsoros mini lelátó építhető fel. Erről a pontról belátni az egész mezőt jobbra és balra is, még a szemközti dombról elrugaszzkodó síklóernyősöket is figyelhetjük.

Egy étkezőhely kialakítására a rét déli vége felé találtunk alkalmas helyet. Itt már elkezdődik az erdő, itt-ott állnak fák, és mivel a repülők erre nem járnak, a fű is magas. Éppen elég bensőséges, mégis észrevehető hely ahhoz, hogy a kirándulók le tudjanak ott ülni megpihenni és elfogyasztani az ebédjüket.

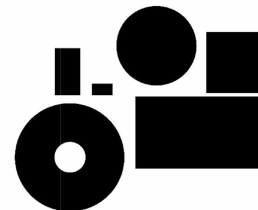


Sokan írták a kérdőívben, hogy gyakran egyedül járnak ki a reptérre élvezni a friss levegőt, sportolni, vagy csak kicsit a csendben, a természetben lenni. Számukra a rét északkeleti oldalán fekvő fásabb részen gondoltunk egy egyszemélyes, egy rekesznyi méretű helyet kialakítani. Itt, a hangárral szemközti domb mellett van egy kisebb völgy, ami egy kicsit eldugott, nehezebben felfedezhető, így tökéletes hely az elvonulásra.

Mi sem jobb, mint egy szép, tavaszi napon a napsütés melegét élvezni, kifeküdni a domboldalra és magunkba szívni a Napból érkező éltető erőt, energiát. Erre a legjobb hely a hangárral szemközti domboldal. Mivel ez a domboldal a rét északkeleti oldalán fekszik, folyamatosan idesüt a nap. Itt egy négyzetes alakú, a ferde domboldalba vízszintesen elhelyezett betonfelületre helyezhetőek rá a rekeszek, melyek egybefüggően egy nagy, többszemélyes napozóágygá alakulhatnak.

A hangárral szemben fekvő kisebb domb tetején van egy erdősebb rész. Amikor erre jártunk, láttuk egy régi tűzrakóhely nyomait. Nem is lehetne ennél alkalmasabb hely egy olyan körgyűrű alakú betonfelület elhelyezésére, aminek közepén éghet a tűz, körülötte pedig emberek foglalhatnak helyet.

Fontos eleme a rendszerünknek, hogy rekeszt huzamosabb ideig csak a megjelölt pozíciókban, tehát ezen a 6 ponton vagy a hangárban lehet hagyni. A hangárhoz hasonlóan így a kis különálló pontokon is egy mindig változó tér/bútor alakulhat ki. Ennek figyelemfelkeltő hatása is lehet: mivel a rekeszek színesek, az emberek könnyen észreveszik, és érdekli őket, hogy mi lehet ott. Kipróbálják, látják, hogy mások mire és milyen kialakításban használták az adott helyet, és ez felhívja a figyelmet a hangárban zajló eseményekre is. Mindezek által közvetett kapcsolat alakul ki a térhasználók között: kicsit jobban megismerhetik az emberek egymást és egymás szokásait.



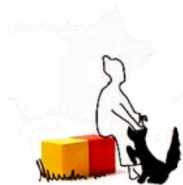
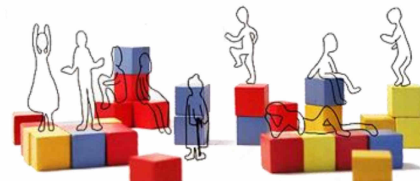
Felmerülhet a kérdés, hogy a valóságban mennyire valósítható meg, amit kitaláltunk, és az emberek mennyire használnák ki az általunk kitalált helyeket, rekeszeket. Erre válaszként kísérletet tettünk arra, hogy vajon működik-e az elképzelésünk: egy gyerekekből álló csoporttal próbáltuk ki a rekeszekkel való építkezést. A kisgyerekeknek adtunk valamennyi rekeszt, az ő feladatuk csupán az volt, hogy építkezzenek belőle. Várat, csatahajót, bunkit, fekvőhelyet, tornyot, lelátót és étkező helyet kellett kialakítaniuk a rekeszekből. Azután pedig jöhetett az adott építmény kipróbálása, "használata": a gyerekek csatáztak a várakban és hajókban, uzsonnáztak az asztalnál, előadtak egymásnak a lelátónál. Tapasztalataink között megemlíthető, hogy az emberek, de jelen esetben főként a gyerekek, százsorta kreatívabbak, mint azt elsőre hinnénk. Mivel két csoportra voltak osztva, és mindkét csapat egymástól függetlenül, de egyszerre építette ugyanazt, az egyes feladatokra többféle megoldás is született, érdekes volt ezeket a változatokat látni. Azt is izgalmas volt felfedezni, hogy amiket mi előre elképzeltünk mint összeépítési lehetőségeket, sok esetben a gyerekek mindenféle segítség, vagy külső ötletforrás nélkül megvalósították. Mindezek bizonyítják, hogy igen, az emberek kreatívak és nyitottak az újra, az elképzelésünk pedig, miszerint a rekeszeket számtalan módon fel lehet használni és alkalmasak a tervünk megvalósítására, bebizonyosodott.



Annak érdekében, hogy az ötletünknek legyen valamiféle összefogó rendszere, egy applikációt tervezünk létrehozni, amelyet az emberek egy, a betonfelületeken és a hangárban feltüntetett QR-kód segítségével tudnának elérni. Az applikációt használók találnának inspirációs ötleteket az egyes pontok felhasználási, összerakási módjára, valamint térképet a reptérről, jelölve rajta az általunk kijelölt legalkalmasabbnak vélt pontokat.



Annak ellenére, hogy dolgozatunkban konkrét példákat hozunk az egyes felhasználási módokra, szeretnénk, ha az emberek megkaphánák azt a teljesfokú szabadságot, amit a réten tapasztalnak, és kiélhetnék a kreativitásukat a rekeszekkel való építkezésben, amellett, hogy hiányzó funkciókat alkotnak meg. Célunk a repülőtéri szimbiózis organikusan létrejött szabadságának megőrzése és épített kiegészítése a jelenleg üresen álló hangár épületében.



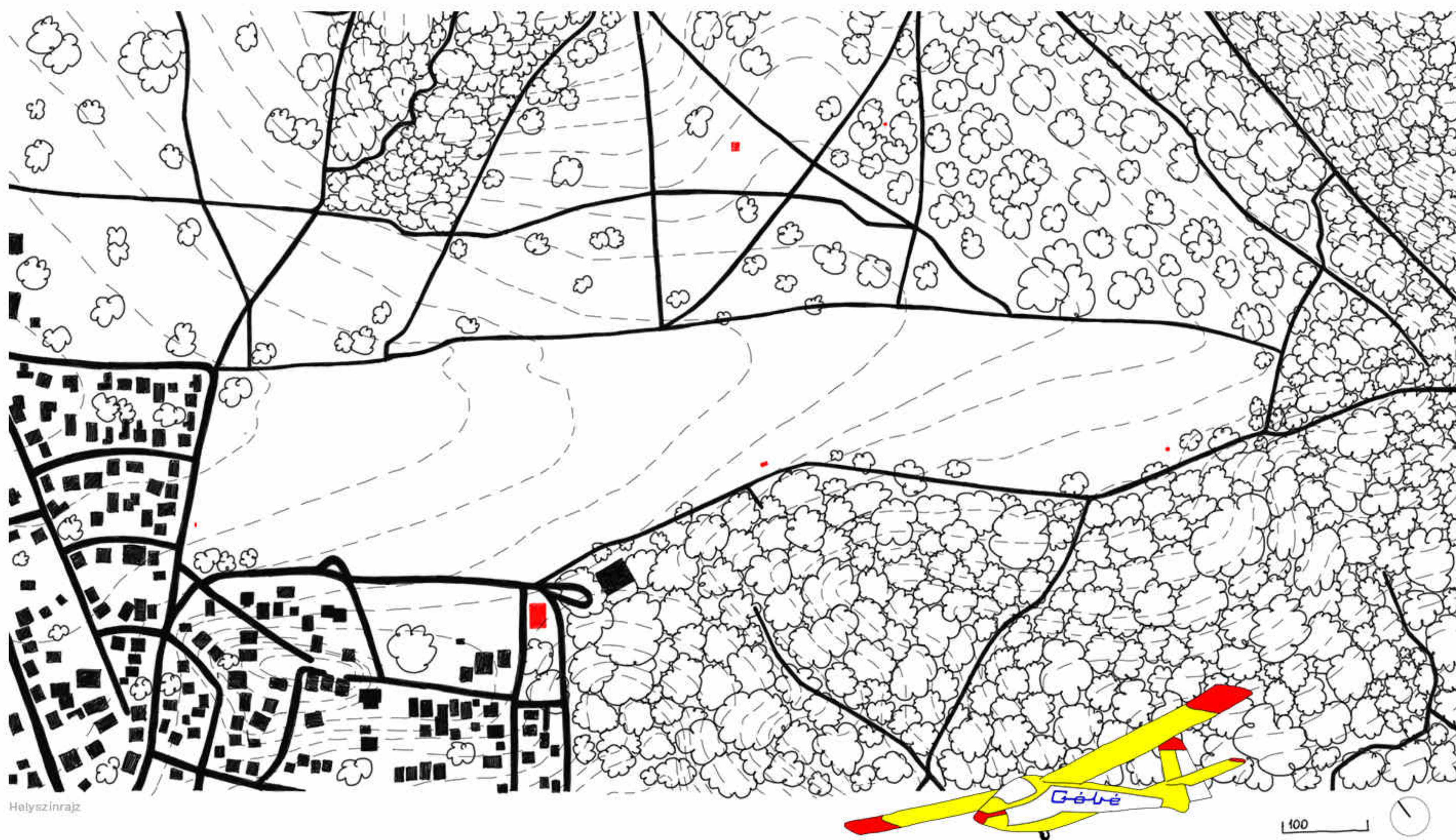


[http://www.budaipolgar.hu/helytortenet/repterees.html?fbclid=IwAR15CE\\_V1ZfN2Qw9lv4TVRLb d4U9l3vDyikbYbums7a88K3dzBbNFJpu80l](http://www.budaipolgar.hu/helytortenet/repterees.html?fbclid=IwAR15CE_V1ZfN2Qw9lv4TVRLb d4U9l3vDyikbYbums7a88K3dzBbNFJpu80l) (letöltve: 2022. november)

A szülők beleegyeztek a gyerekeikről készült képek felhasználásába.

képek: Fortepan

Források

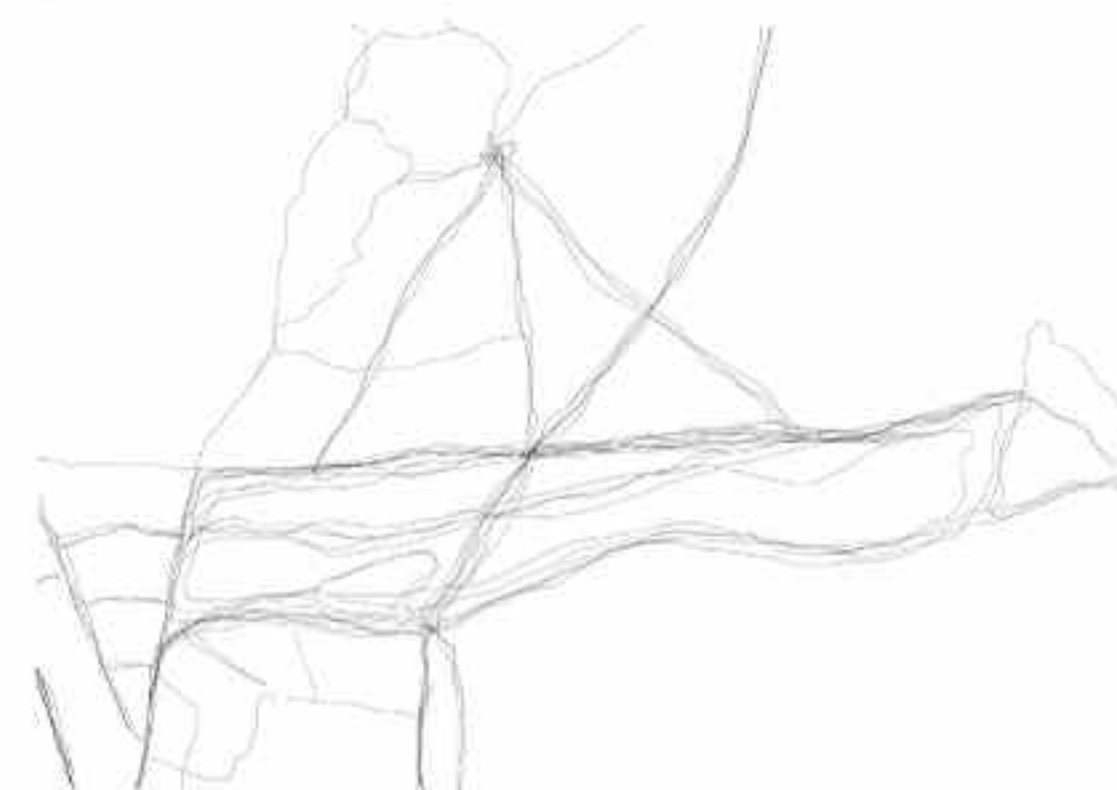


Helyszínrajz

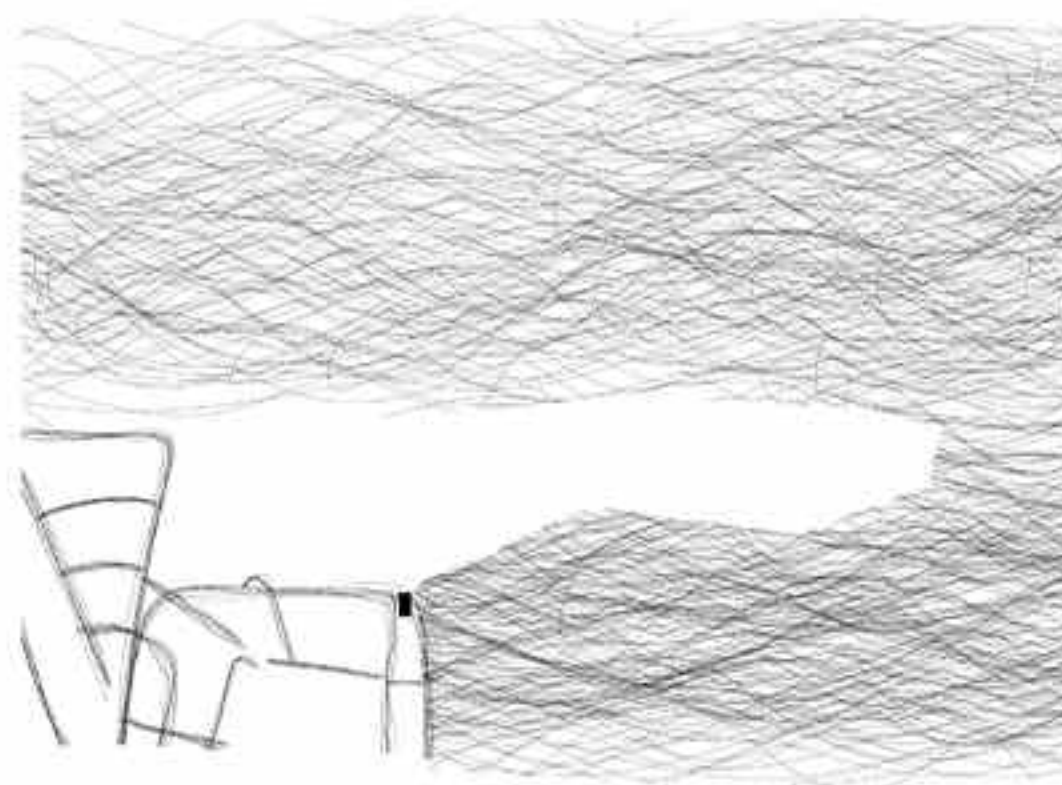
Budapest peremén, a belvárostól kerül el mindössze fél órányira a hármashatárhegyi vitorlázó repülőtér. A repteret Hidegkút házai, az erdő és a Hármashatár-hegy öleli körbe.

Ezen a területen működik immár több, mint 100 éve a Műegyetemi Sportrepülő Egyesület. Az egyesület épületei közül az alsó hangár elhagyatottan áll.

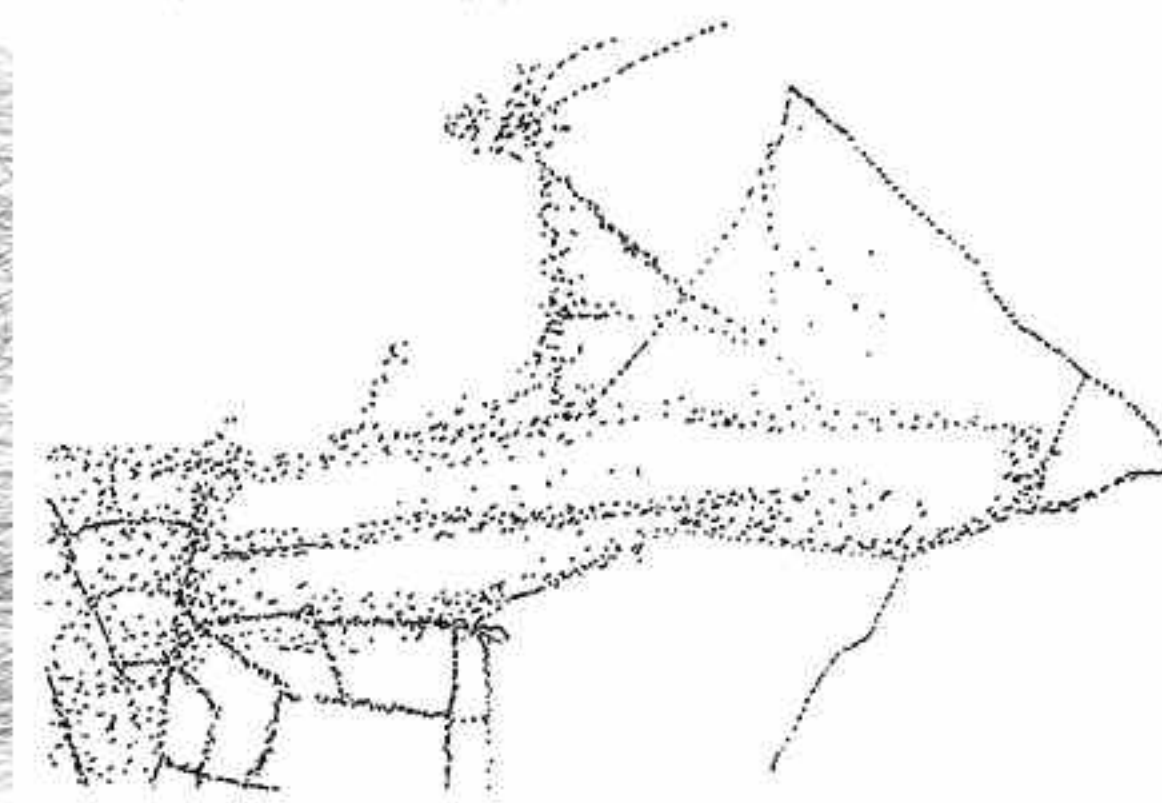
Az alsó hangár téglaeépülete látványos, könnyen megközelíthető és központi helyen áll. Határkőként magasodik a rét szélén: határpont az erdő sűrűsége, a város szabályossága és a rét szabadsága között.



A hangár a szemközti domboldalról, saját fénykép

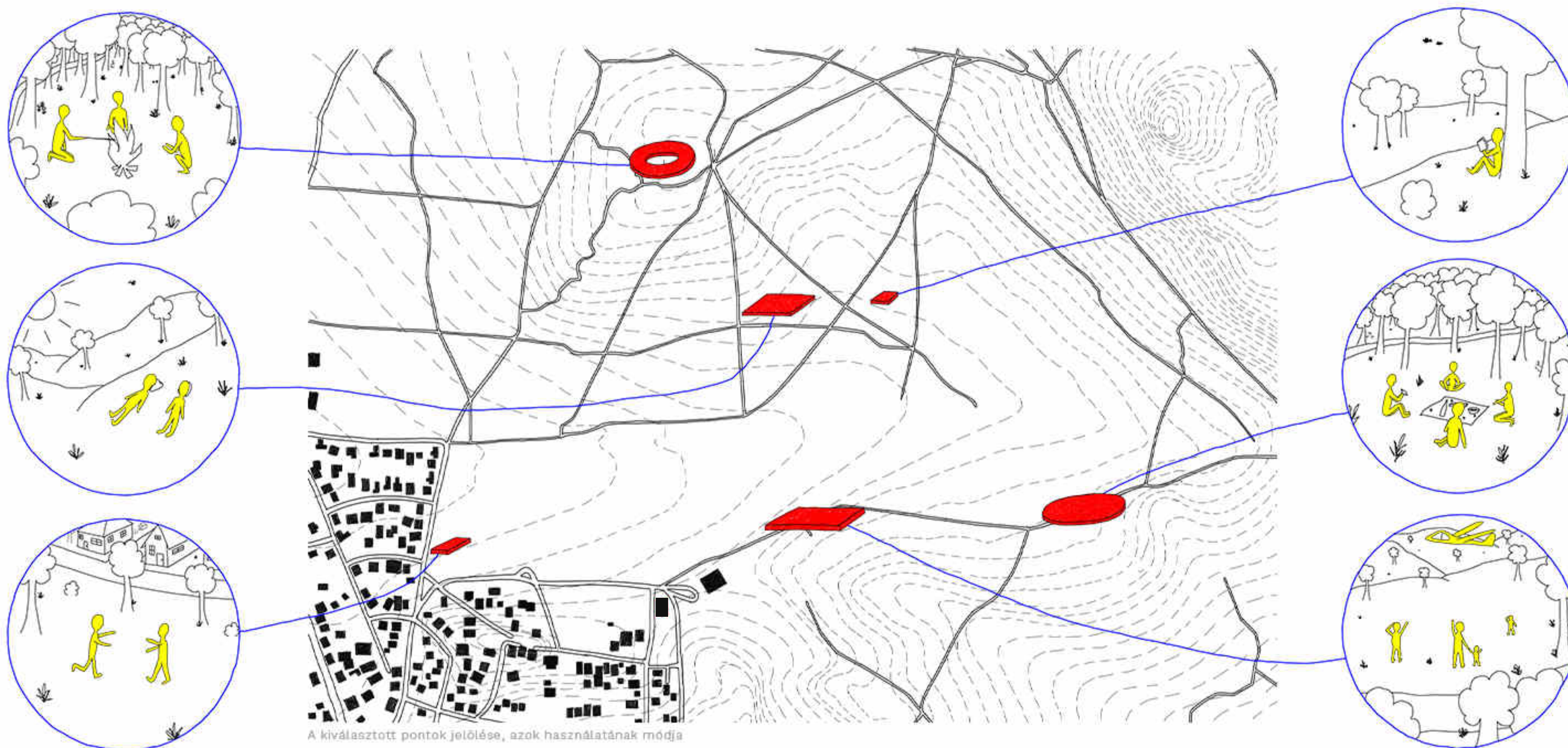


Határpont



A látogatók mozgása és az embersűrűség



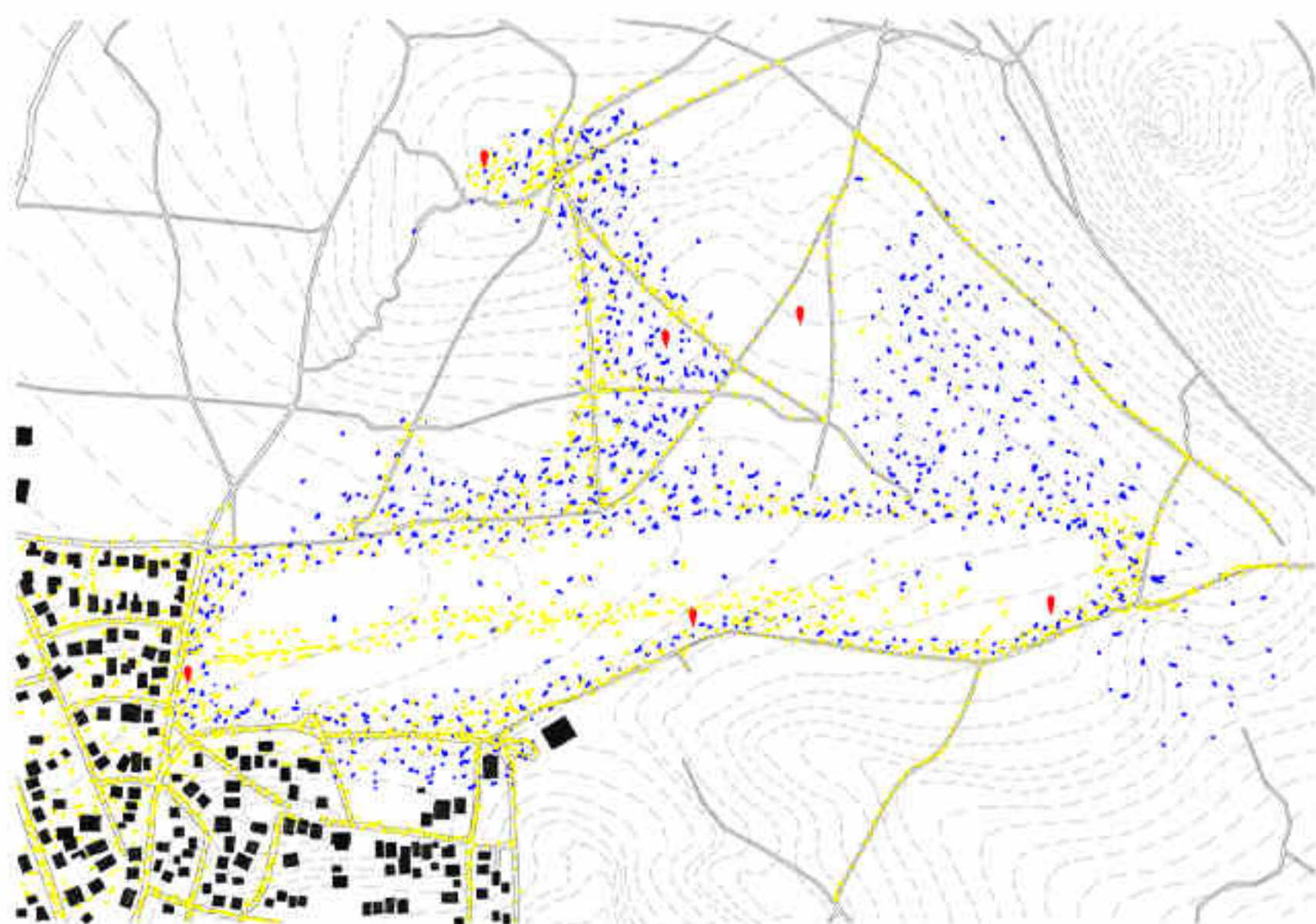


A kiválasztott pontok jelölése, azok használatának módja

“Szingliként, házasként, kisbabásként, kisgyerekesként élmények százait adja a reptér és környéke.”

“Egész gyerekkorom itt telt el, az első randik, családi kirándulások.”

“Régebben a gyerekeimmel, most már az unokáimmal járok ki.”



Helyszínelmzés. Az embertömeg (sárga), a látogatók letelepedési preferenciái (kék) és az általunk kiválasztott pontok (piros) összvetése.

A repteret mindenki szereti, mivel a közösség tagjai egyenként a saját igényeik, kedvük szerint használhatják, legyen szó bármilyen tevékenységről. Egyaránt megfordul itt kisgyerek, fiatalok csoportja, felnőtt, vagy idős társaság, mind-mind különböző céllal.

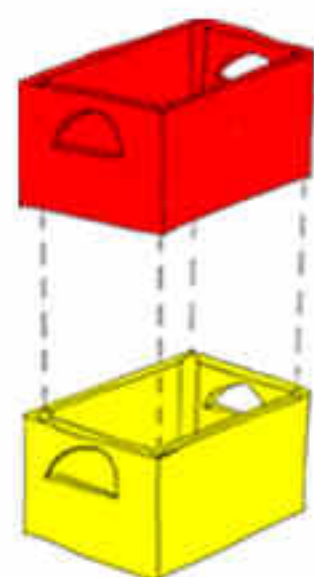
Az ember bármely életszakaszában élvezni tudja a nagy, szabad tér adta lehetőségeket, ami mindenkit mozgásra és a hétköznapi bezártságából való kiszakadásra ösztönöz.

Az emberek viselkedésének és szokásainak megfigyelése alapján a rét körül kijelöltünk hat pontot, hat általunk kitalált és szerintünk leginkább odaillo funkcióval.



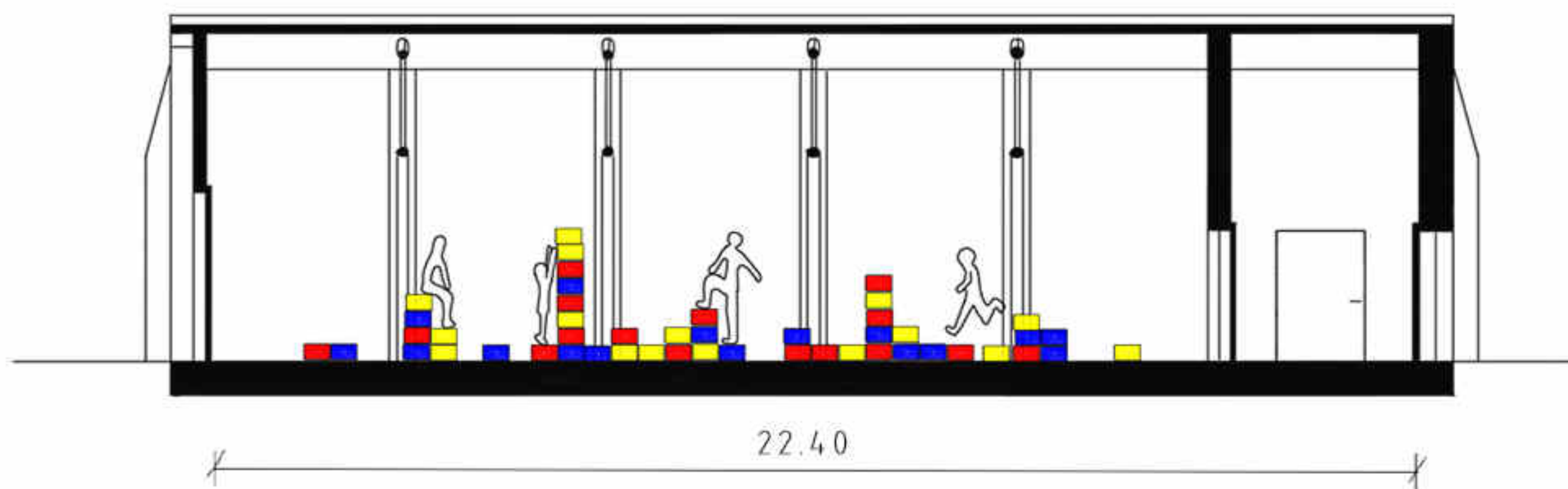
képek: Fortepan

A kiválasztott modulok a 40x30x28 centiméter nagyságú színes sörösrekeszek, amelyek az ábrán látható módon az alsó és felső síkuknál illeszthetők össze. A modulok ideális léptékűek, könnyen mozgathatóak, feltűnőek és újrahasznosításuk miatt egyszerűen pótolhatóak.

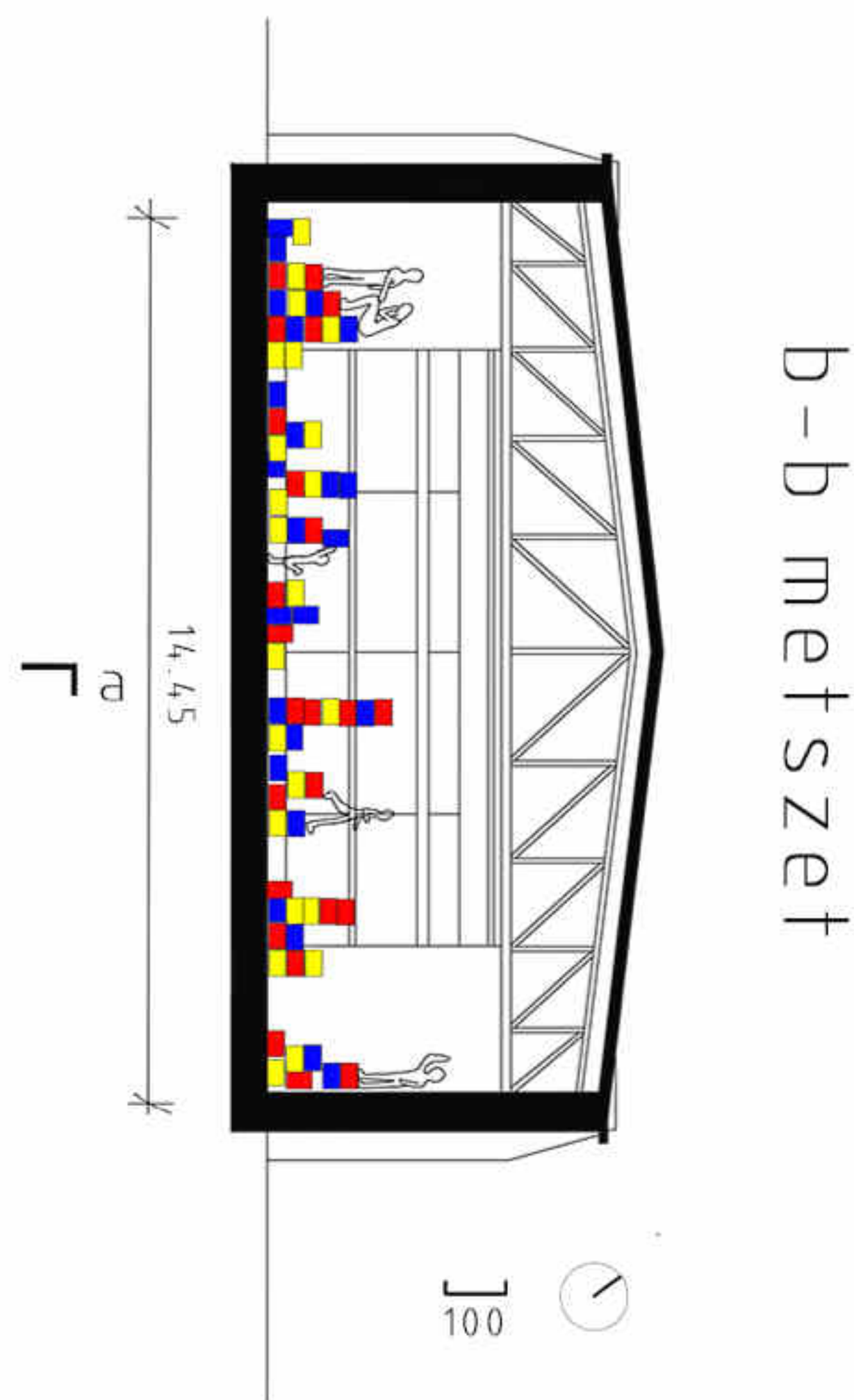
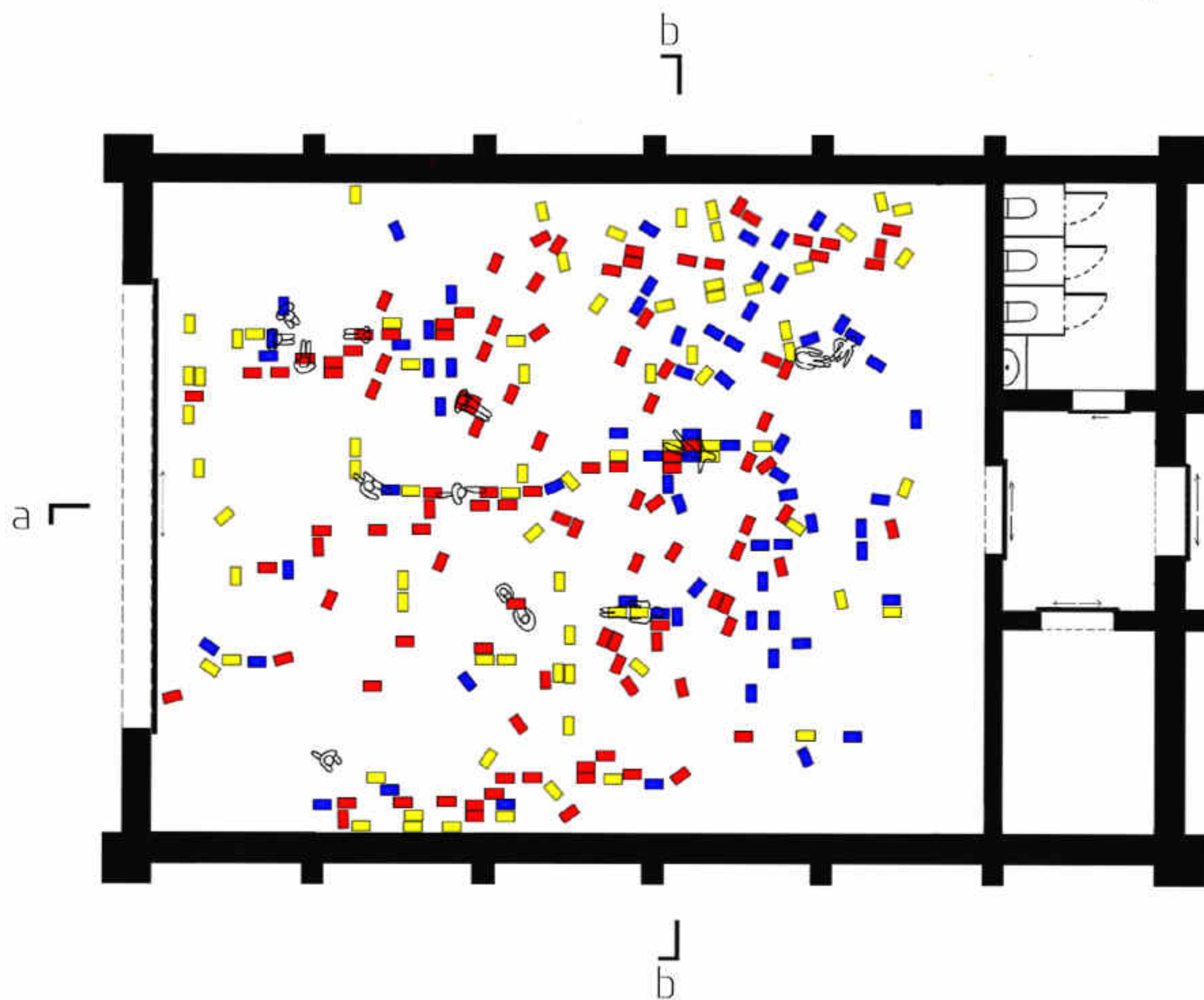


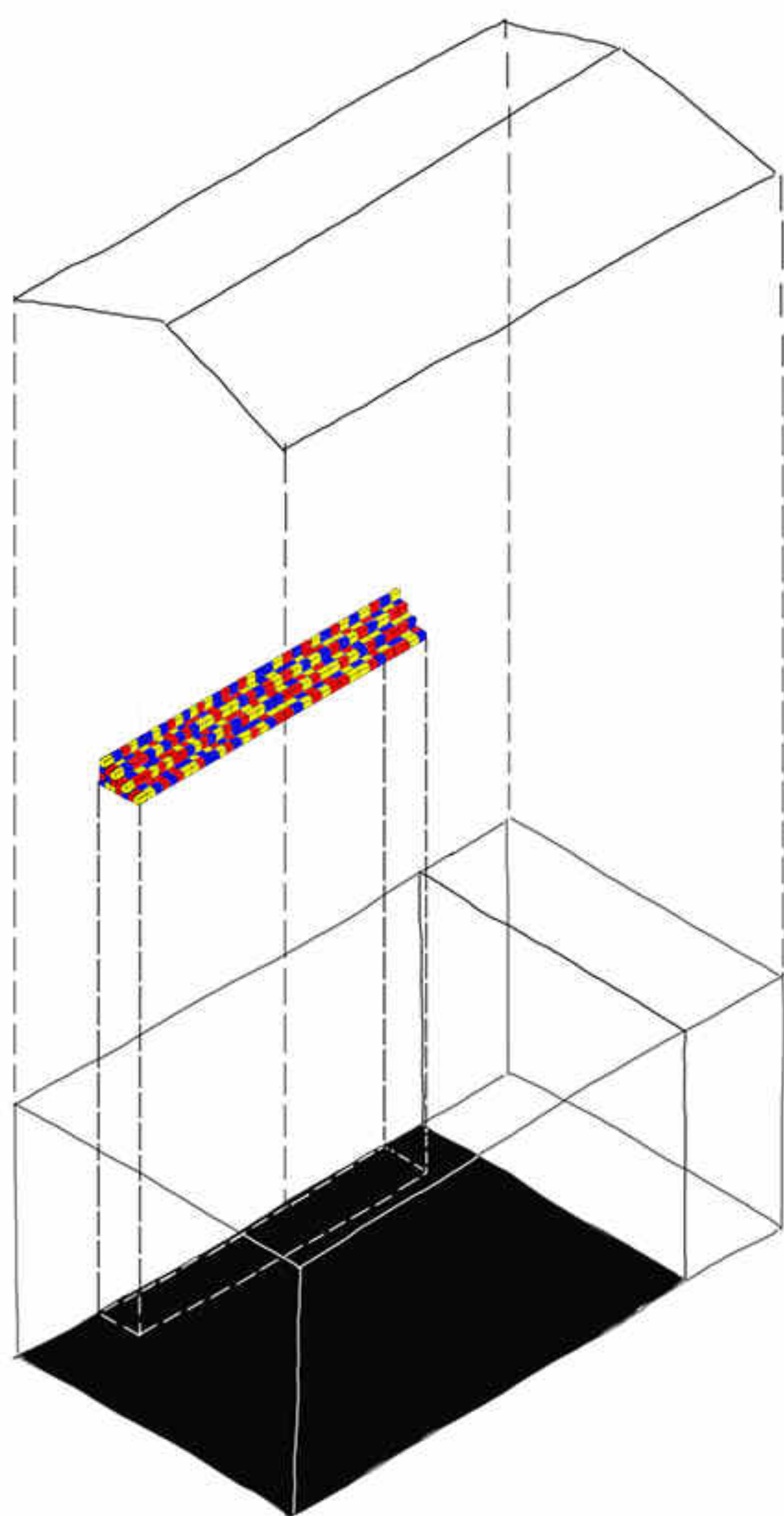
A rekesz használatának bemutatása. Saját tényleg.

## a-a metszet

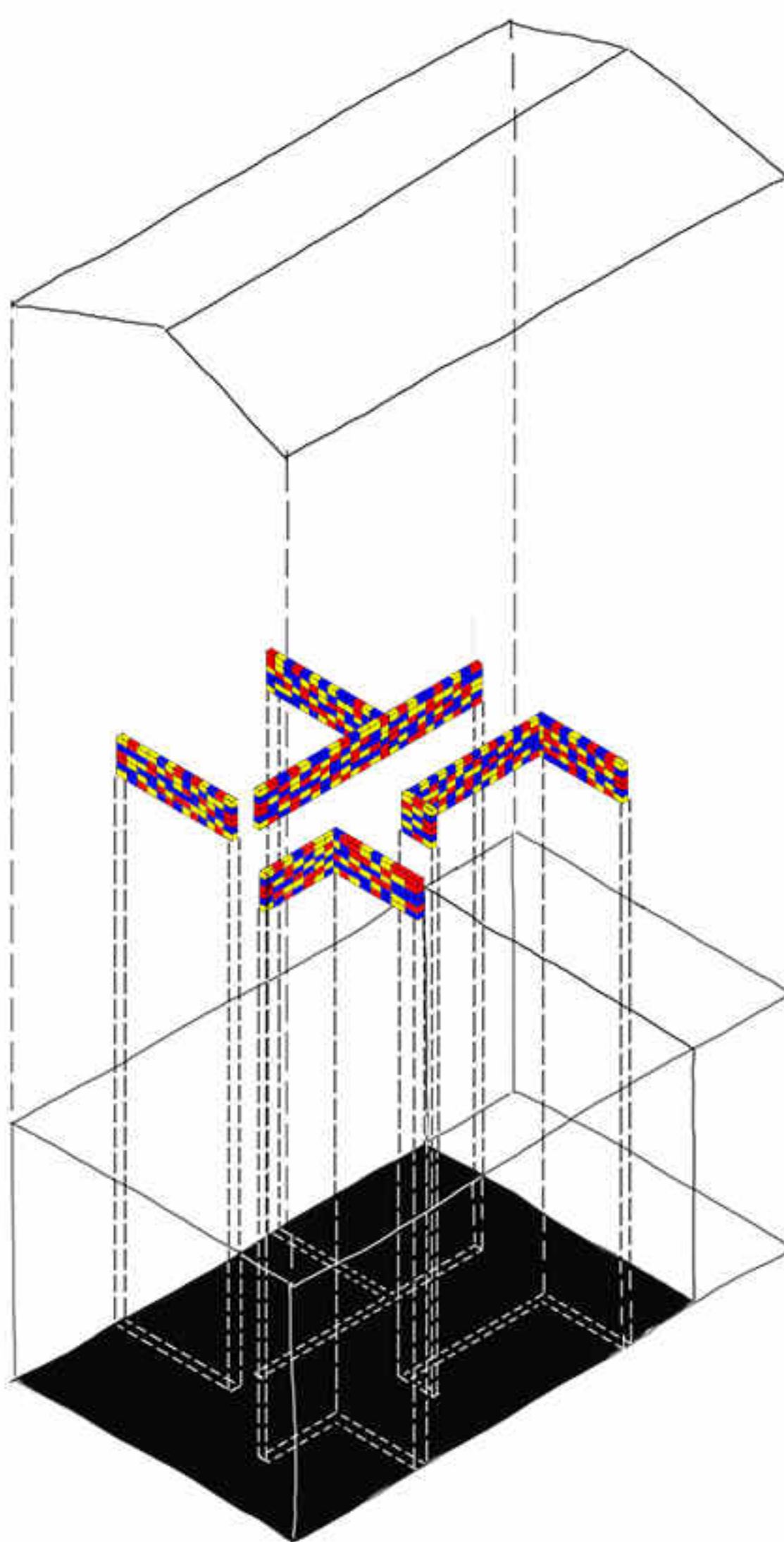


A hangár a reptér felé nyit, oldalról vastag téglafalak határolják. Az épület eredeti formáján nem változtatunk, csupán az évek során tönkrement fa tetőszerkezetet újítjuk fel, valamint a hangár déli végéből egy vékony sávot leválasztva mellék helyiségnek és raktárnak adunk helyet.

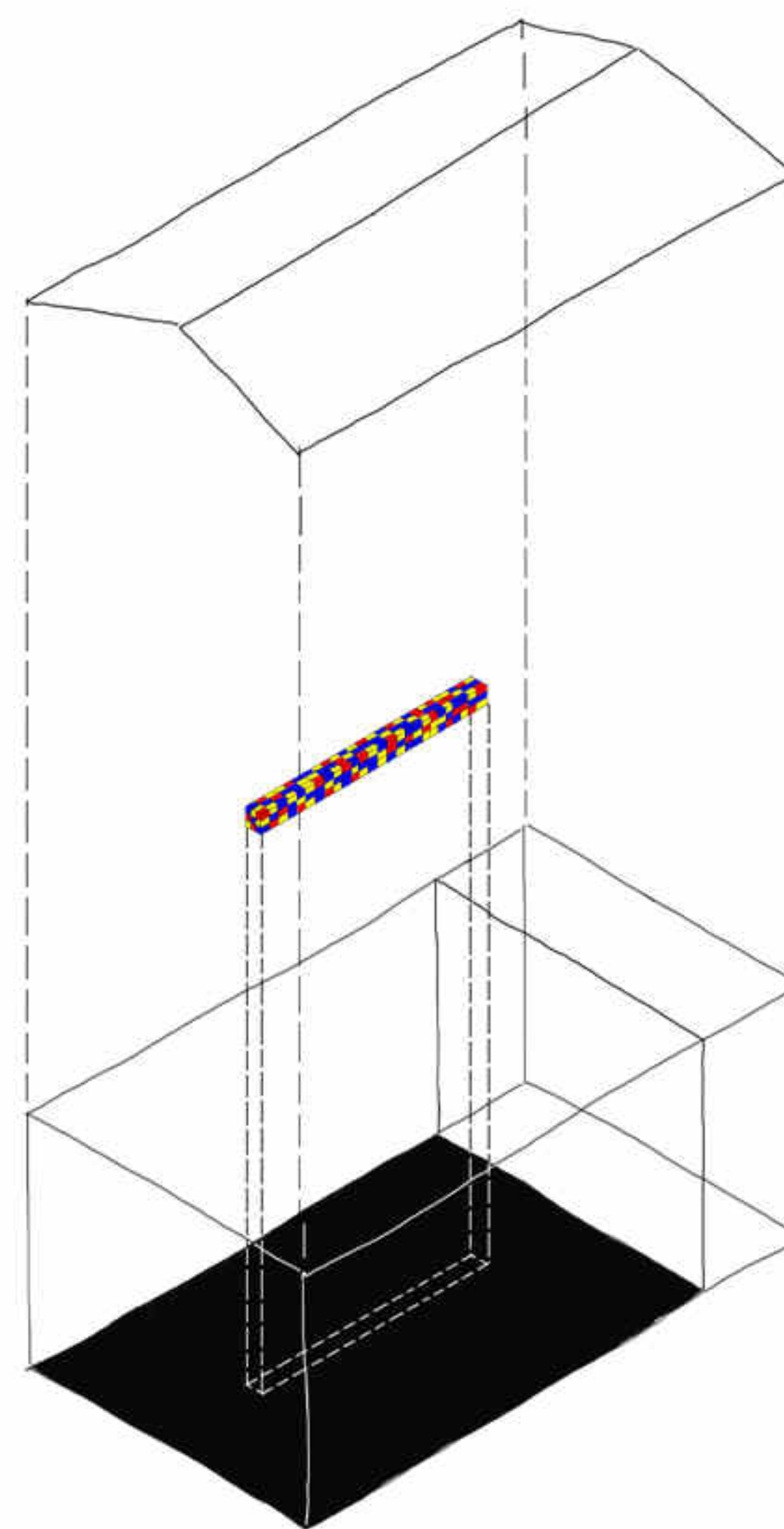




lelátó



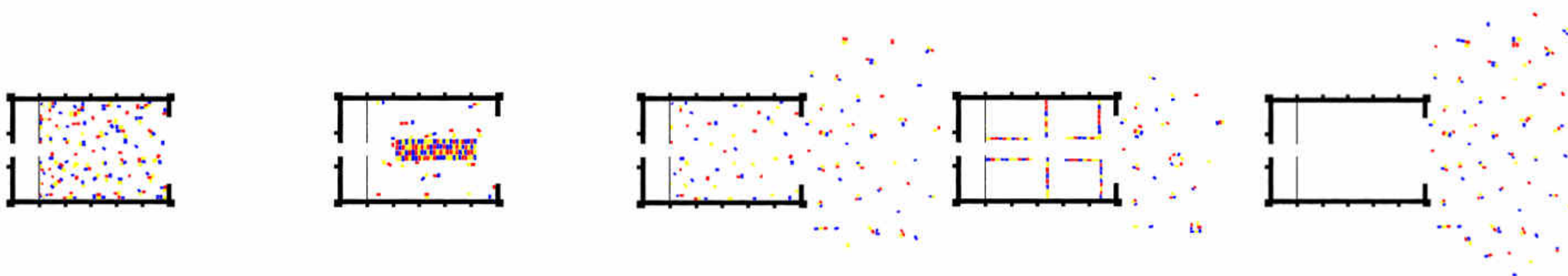
térelválasztó



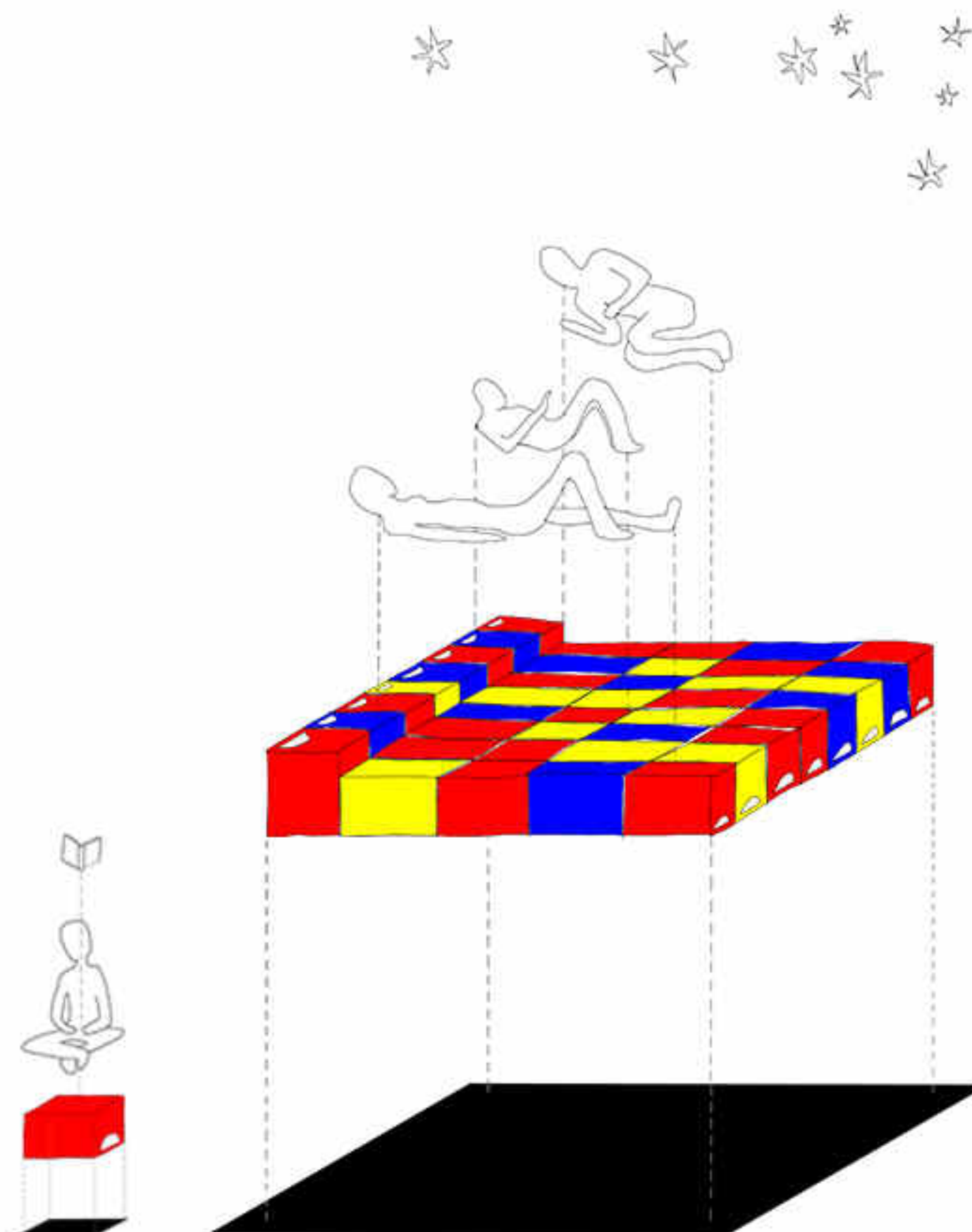
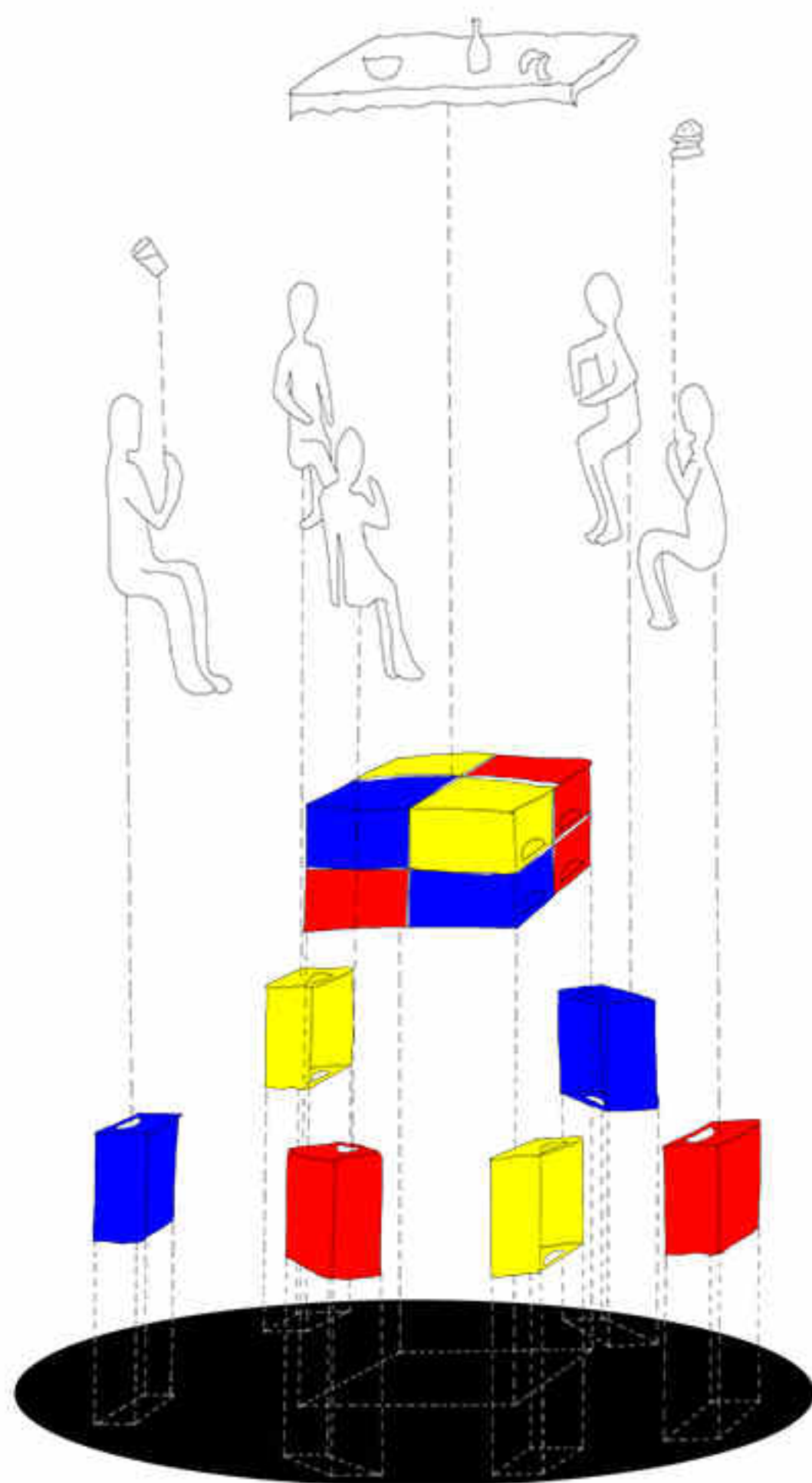
asztal

A hangárt a rekeszek modularitása és könnyű mozgathatósága, pakolhatósága miatt számtalan módon be lehet rendezni, így otthont adhat például kiscsoportos foglalkozásoknak, előadásoknak, rendezvényeknek, vagy akár lakomáknak is. A három axonometrikus rajzon ezek közül látható néhány példa.

A hangár biztosít egy viszonylag zárt teret, de a ki-be mozgás és a berendezés állandó változása lehetővé teszi a hely természetes pulzálását.



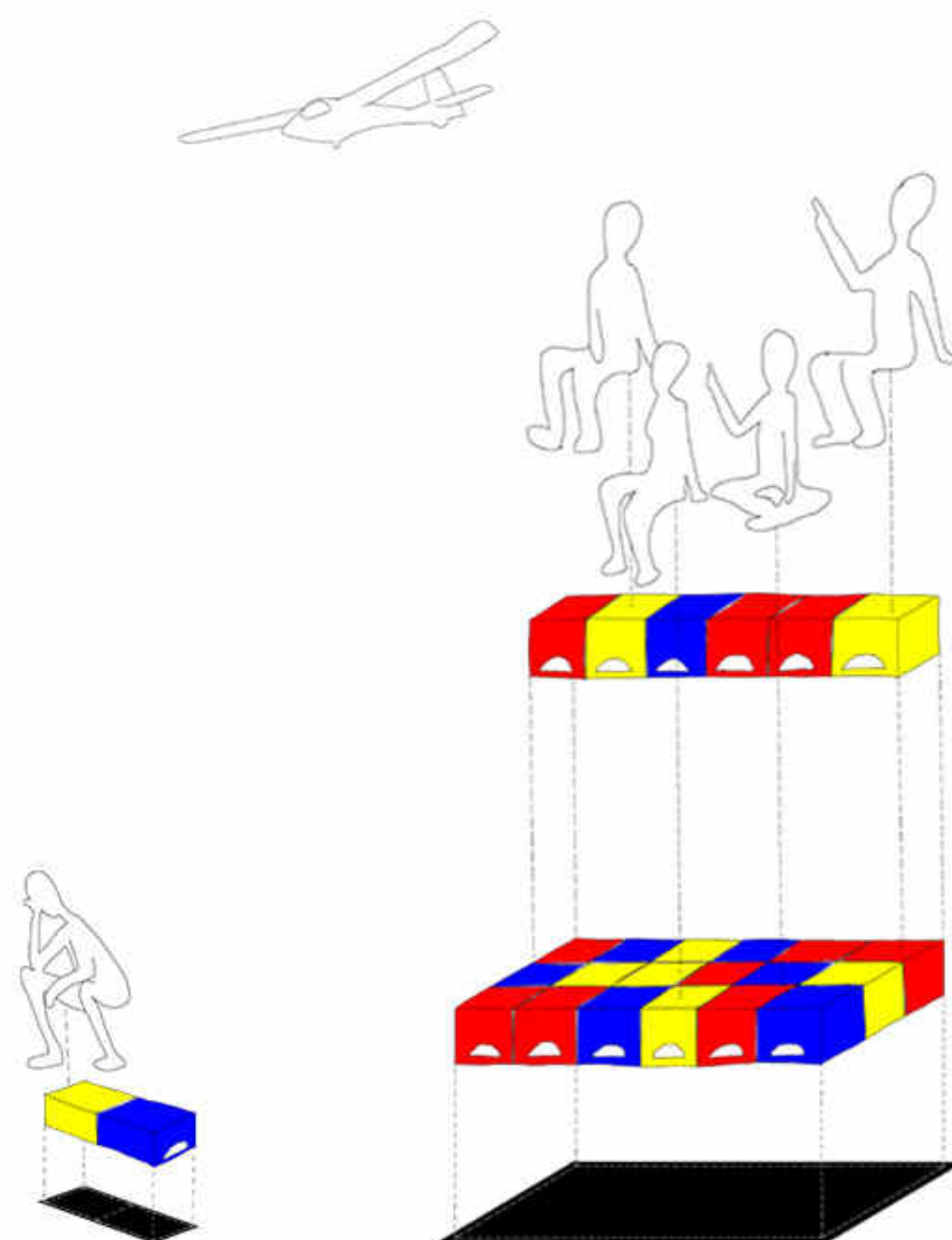
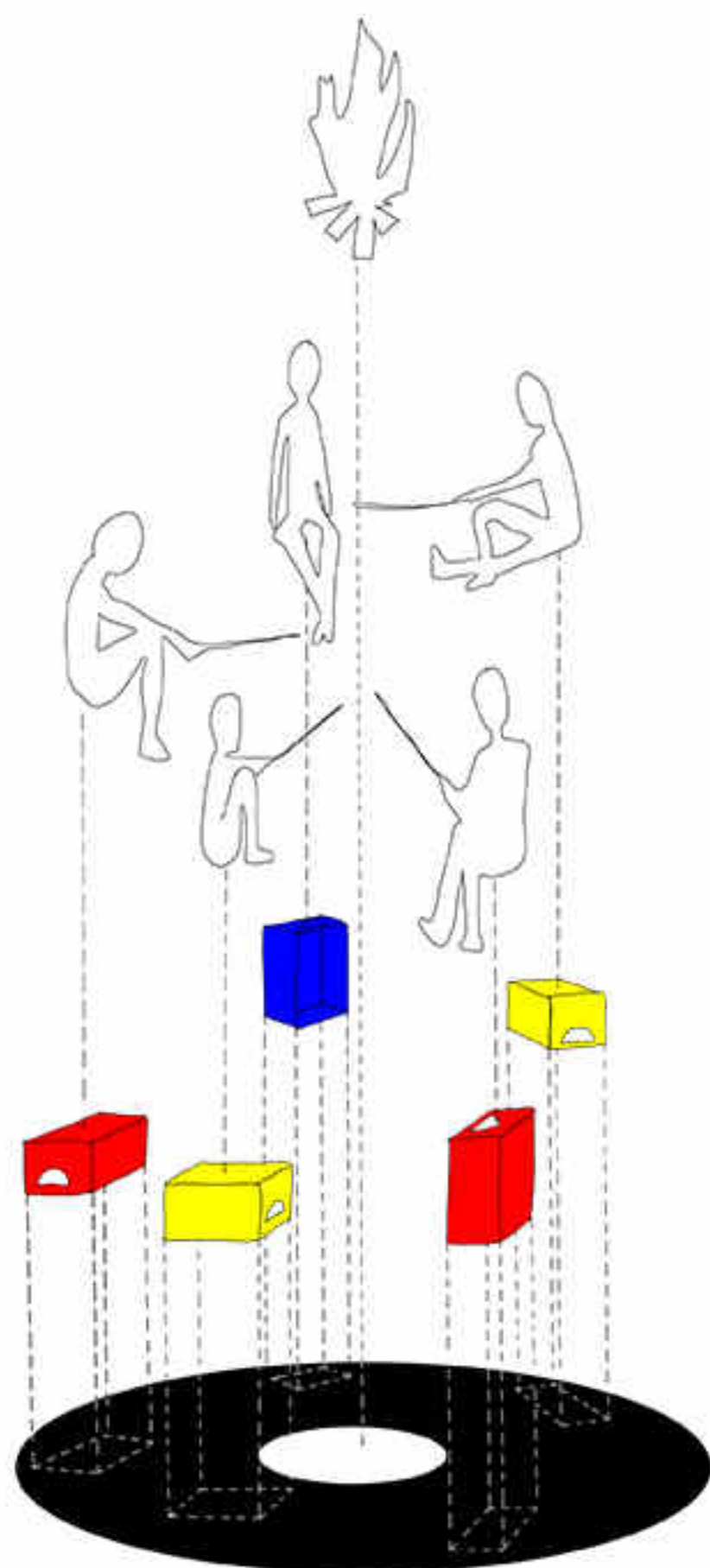
Pulzálás. A hangárból kiáramló rekeszek és azok használati módja.



Falatozó. A kör alakú felületen összerakható egy nagy asztal, - mely köré a rekeszeket ülőhelyként használva - kényelmesen odaférhet az egész társaság ebédelni.

Merengő. Az eldugott helyen az ember nyugalomban tölthet időt saját magával és a természettel. Nem kell hozzá semmi más, csak egy ülőhelyként szolgáló rekesz.

Napozó. A rekeszekből kialakítható egy nagy ágy, melyen egymás mellett fekvé számolhatjuk a felhőket, élvezhetjük a nap melegét, vagy keresgélhetjük a csillagképeket.

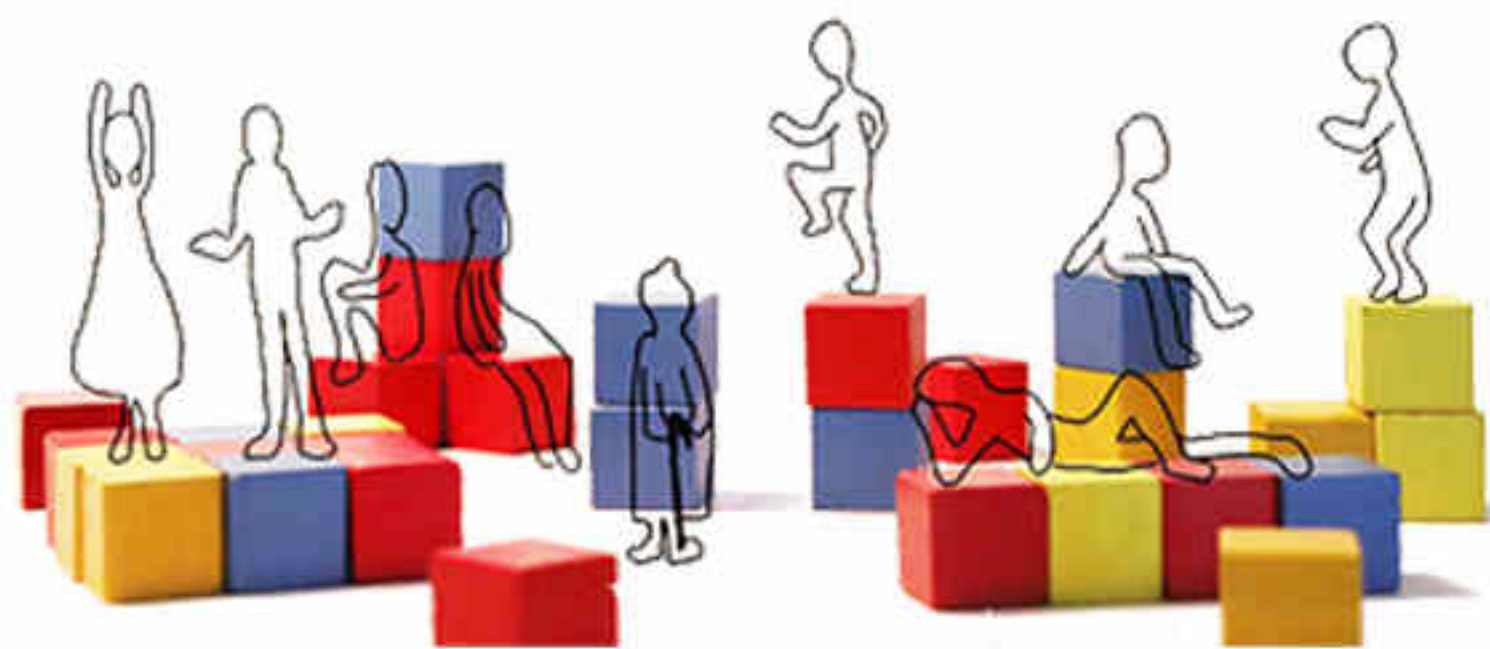
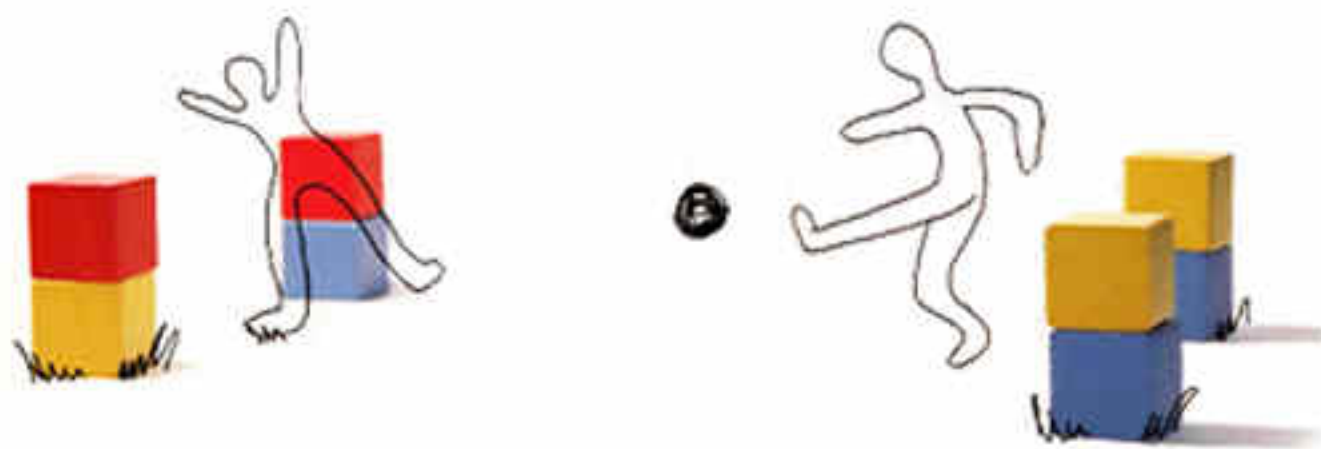


Sütőgető. Mi sem jobb, mint egy esti tábortűz, amely körül ülve lehet melegedni, énekelni, szalonnát sütni és hosszan beszélgetni. Ehhez csupán körberakott rekeszszékekre van szükség.

Várakozó. Két rekeszből kialakítható egy pad, ahova az emberek leülhetnek míg várják később érkező barátaikat.

Lelátó. Innen tökéletesen lehet látni a fel- és leszálló vitorlázó-repülőket. A rekeszekből összerakható egy lépcső alakú emelvény, amelyre felülve csodálhatjuk a pilóták manővereit.

Kivágott képek az animációs filmből, ami absztrakt módon mutatja be a rekeszek használatát a közösség által egy nap lefolyása alatt.



Kísérletet tettünk arra, hogy vajon működik-e az elképzelésünk: egy gyerekekből álló csoporttal próbáltuk ki a rekeszekkel való építkezést. A kisgyerekeknek adtunk néhány tucat rekeszt, az ő feladatuk csupán az volt, hogy építkezzenek belőle. Rekeszvárát, csatahajót, bunkit, fekvőhelyet, tornyot, lelátót és étkező helyet kellett kialakítaniuk a rekeszekből.