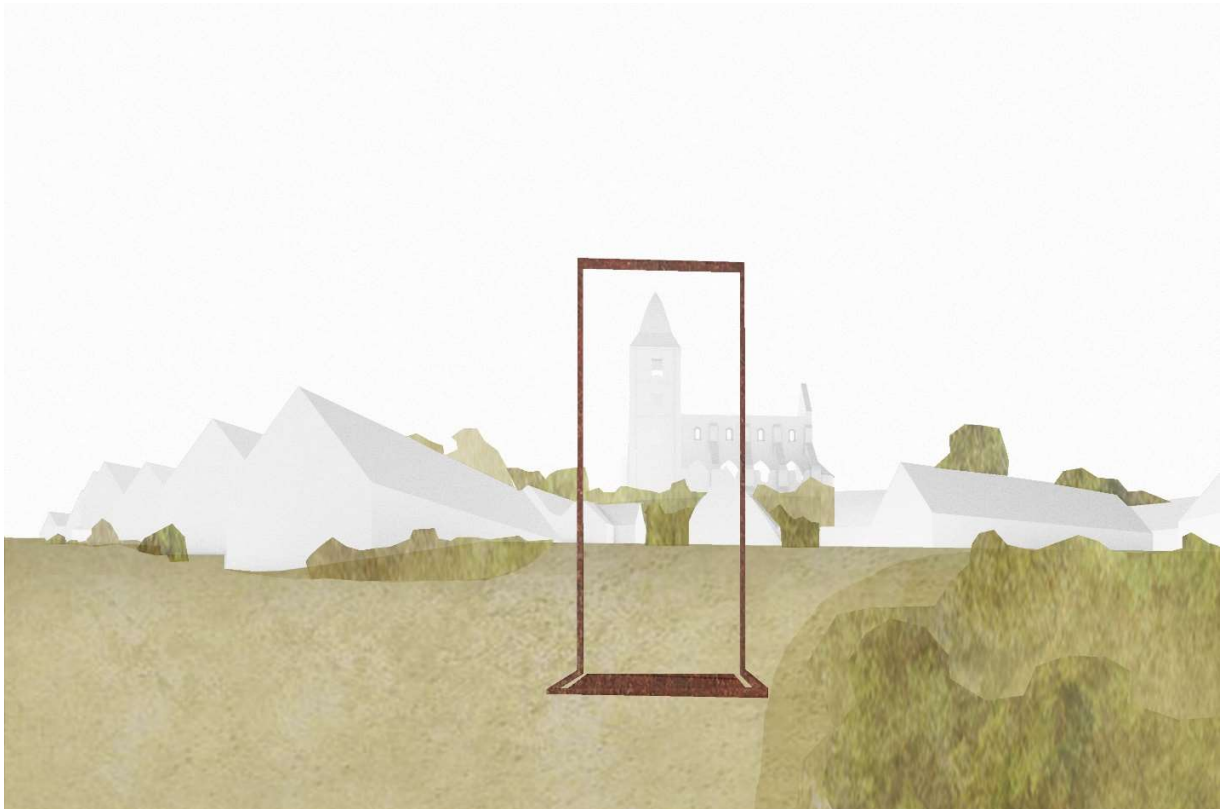


Térszemszögek

Surján Borka
Zöldi Sára

konzulens:
Dr. Halmos Balázs
Dr. Szabó Levente



Egy hely megismerése mindig egy folyamat, általában egy belső, láthatatlan folyamat. Ahogy közelítünk, majd bejárjuk a tereket, kialakul bennünk egy összetett és a szemlélőtől, azaz tőlünk személyesen nagyon is függő kép a helyről, ami alapján majd véleményt formálhatunk. A 800 éves zsámbéki Premontrei apátság romjaihoz tervezett beavatkozásunk ezt a megismerési folyamatot igyekszik kézzelfoghatóvá tenni és finom gesztusokkal irányítani. A településre érkezés pillanatától kezdve érezhető a templom kiemelkedő jelenléte, amellyel teljes valójában csak a dombtetőn találkozunk. A jelenlegi helyzetben rövid az az idő, amit a látogatók a templom környezetében eltöltenek, és megmaradnak az átélés felszínén, a hely rétegzett történeti múltja rejtve marad. Szükség lenne arra, hogy a látogatás - hangsúlyok nélküli nézelődés helyett - térben és időben kiszélesített élménnyé válhasson.

Zsámbék történeti településszerkezete jól megfogható és szervesen kapcsolódik a templomhoz, a domb beépítésének rajzolata egyértelműen formálta koncepciónk határait.



A domb derekát ölelő, kanyargós utcákat figyelő szemmel bejárva kutattunk olyan összefüggések és átlátások után, amelyek érdekesek arra, hogy kiemeljük őket, és ezáltal hozzájáruljanak egy séta útvonal dramaturgiai felépítéséhez. Az úton haladva a domboldalba ékelődő kis házak között fel-fel bukkan a templom hatalmas tömege, mindig más arcát mutatva a szemlélőnek.

Hol az apszis hiányzó félköríves falán átlátva pillantjuk meg a rózsablakot, hol pedig egy kis ház felett szinte lebegve láthatjuk a templom fölénk tornyosuló nyugati homlokzatát. Ezeket a

megtalált nézőpontokat megjelölve finoman kirajzolódik az útvonal, amely a romterület felvezetéseként a templom aurájába vonzza a látogatókat.

A zsámbéki török kutat övező tér, mögötte a zárda kerttel természetes módon adódott, mint kezdőpont, hiszen a templomot megközelítő autótút is itt halad el. Az úton elinduló szemlélőt 4 helyen a megjelölt képeknél egy vékony, corten acéllemezből hajlított elem ösztönzi megállásra, valamint figyelmét a keretezett látványra irányítja. A földre süllyesztett lemezen állva a fókusz a templomra irányul, az acél keret elvész a látótér határán.

A talpuk alatt olvasható rövid írás a kép keltette hatás kiegészítésére szolgál. Példának Jékely Zoltán Zsámbék romjai című verséből emelnénk ki két idézetet.

*“A főhajóra s a nyugati mellékhajóra
Ott hagytam szürke estben
az Egyedülvalót,
reá gyolcsot se tettem,
nem vontam takarót.
Most hordom homlokomban
a szent, csodás romot,
megóvó csont-tokomban
ez alabástromot;”*

*“A rozettára
Kőrözsa, szirmod sem maradt!
kitört a mérmű és az ólomfoglatat,
rajtad, mint izzó ágyucsó,
rézsút belő
a Nap.”*

1957 Október-November



Felérve a templom közelébe, az út során felébredt kíváncsisággal léphetünk a romterületre. A hangsúly már nem a tekintet irányításra, hanem a múlttól mesélő hely definiálására helyeződik. Az eddigi elemek pillanatnyi megállításra törekedtek, messzi távlatból vált láthatóvá az összkép, azonban a romfalak által határolt terek hosszabb elidőzésre hívnak és lehetőséget adnak a térélmény mélyebb átélésére.

A jelenlegi túl sok kérdést felvető struktúra nehezíti a tájékozódást, ezért olyan kapcsolatokat kerestünk, melyeket kiemelve érthetőbbé válnak a kolostor rom téri helyzetei. A látogatót a már megismert hajlított corten acéllemez beavatkozások kézen fogva vezetik végig a romterületen, feltárva annak rejtett térszemszögeit.



A megérkezést egyértelműsítő utolsó keret az egykori kolostorkert felé vezet, mely kiemelt szerepet kapott tervünkben. Olyan helyet hoztunk létre itt, mely megidézi a szemlélődés terét a körülzárt kert absztrakt megformálásával. Az áttört falat szimbolizáló, növényekkel befuttatott, kétrétegű rácsot a meghatározott irányokban keretezett nyílássá hajló corten lemez fogja össze. A térhatáron álló elem, egyszerre választja el és köti össze a szemlélőt a templomrommal. Helyzetéből adódóan a templom egy részét kitarolja, mely ezáltal új, szinte lebegő perspektívában tornyosul a szemlélő fölé. A kerengő folyosója által határolt kert az állandó zöldellés szellemében ültetett növények szegélyezik. Az így létrehozott tér, a merengés és emlékezés kiemelt helyévé válhat a konstans virágzás környezetében. A kert belső aurájában kialakult zárt tér ösztönösen fegyelmezi a benne tartózkodó embert, figyelmét befelé irányítja. Ez a tér alkalmas lehet a közösség egyéni ötleteinek, eseményeinek befogadására, hiszen a “kertben-lenni” élmény az egyéni elmélyülés mellett közösségi módon is megélhető.



A kerten át a templomtérbe érve, a karzatra vezető lépcső ajtónyílásának keretezése hívja a szemlélőt a felfedezésre. A tornyok közötti falban megbújó csigalépcsőn, felérkezve szintén megjelenik a corten lemez, mint a figyelmet irányító elem. A karzat peremén korláttá hajlik, így a főhajó, és a déli mellékhajó közötti impozáns fal fentről, testközelből válik láthatóvá.

A templom múltjáról természetüknél fogva a romok mesélnek a legtöbbet, ezt egészíti ki funkciójában a kőtár, mely a széthullott darabokat illeszti a nagy egész mellé. A jelenlegi kőtár-épületben a szelekció hiánya és a tömör, egybeolvadó látvány a kövek értelmezhetőségének rovására megy, a boltozott tér viszont alkalmas lehet egy interaktív kiállítás befogadására. Az általunk elképzelt fény- és hanginstalláció által megidézhetőek lennének a történeti múlt egyes mozzanatai, színesítve a templomrom és a kőtár adta lehetőségeket. A térben elhelyezett vetítő felületek segítségével a premontrei szerzetesek élete, a földrengés, vagy az ásatások egyes jelenetei elevenedhetnek meg a falakon. Az új funkcióval és étellel megtöltött épület bejárata corten acéllemez béléssel kap hangsúlyt, mely hív a kiállítás adta élmény átélésére.



A korábban itt helyet foglalt kőtári töredékek bemutatására olyan környezetet szerettünk volna teremteni, ahol a figyelem letisztult háttér előtt csak a kövekre irányulhat. A tervezett új épület szándékosan nem válik a romkert szerves részévé, inkább körüljárható pavilonként jelenik meg a domboldalon lejjebb húzva. A terepbe félig besüllyesztett földszint a legérdekesebb kövek szelekciójának tiszta és egyszerű bemutatásáról szól, melyet kiegészít a templom, üveghomlokzaton keresztül feltáruuló látványa, s ezáltal képes a szemlélő a követ az eredeti helyéhez kötni. A lépcsőn át lejuthatunk a teljes kőtárat bemutató helyiségbe, amely mellett a kiszolgáló funkciók (mosdók, raktár) is helyet kapnak. A romok szabad feltáruulása érdekében az épület tartószerkezete egyetlen vastag fal mely két irányban konzolos födémet hord.



A romtemplom, az új kőtár, az interaktív kiállítótér, valamint a kolostorkertbe tervezett installáció olyan elemei a helynek, amelyek konkrét módon járulnak hozzá a történeti rétegek megismeréséhez és bennük lehetőség adódik mély átélésre. Ezekhez simulnak a finom vonalvezetésű hajlított lemez keretezések, mindig idomulva az adott helyzethez, megállítva, irányítva, átvezetve a látogatót egyik helyről a másikra. A különböző nézőpontok és térszemszögek, melyeket megjelöltünk, arra hivatottak, hogy az átélt folyamatot teljessé tegyék.



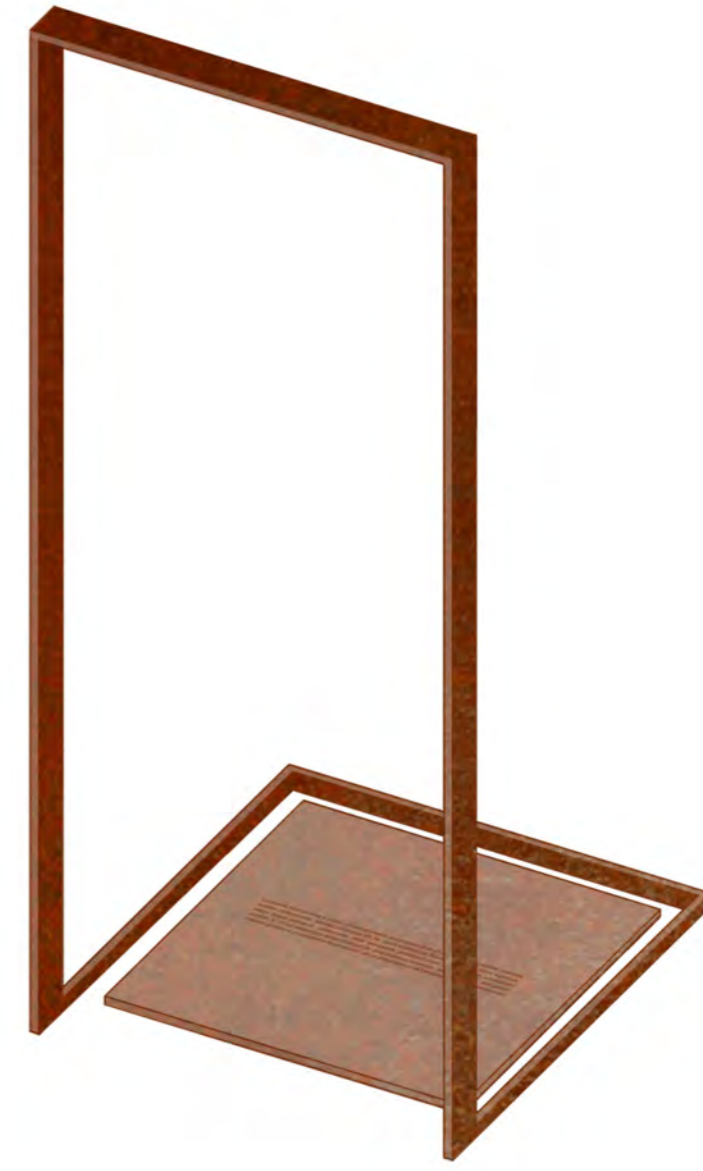
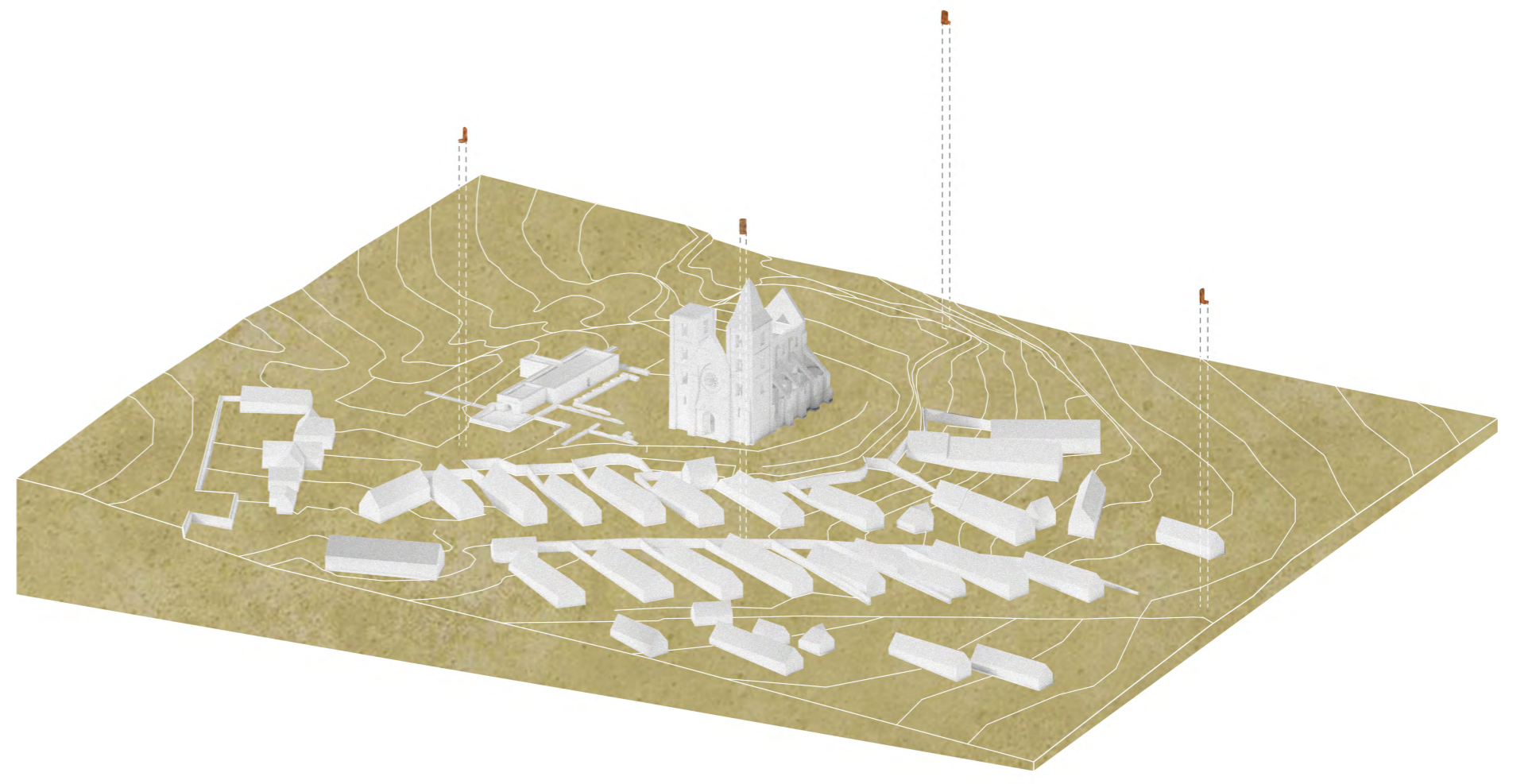
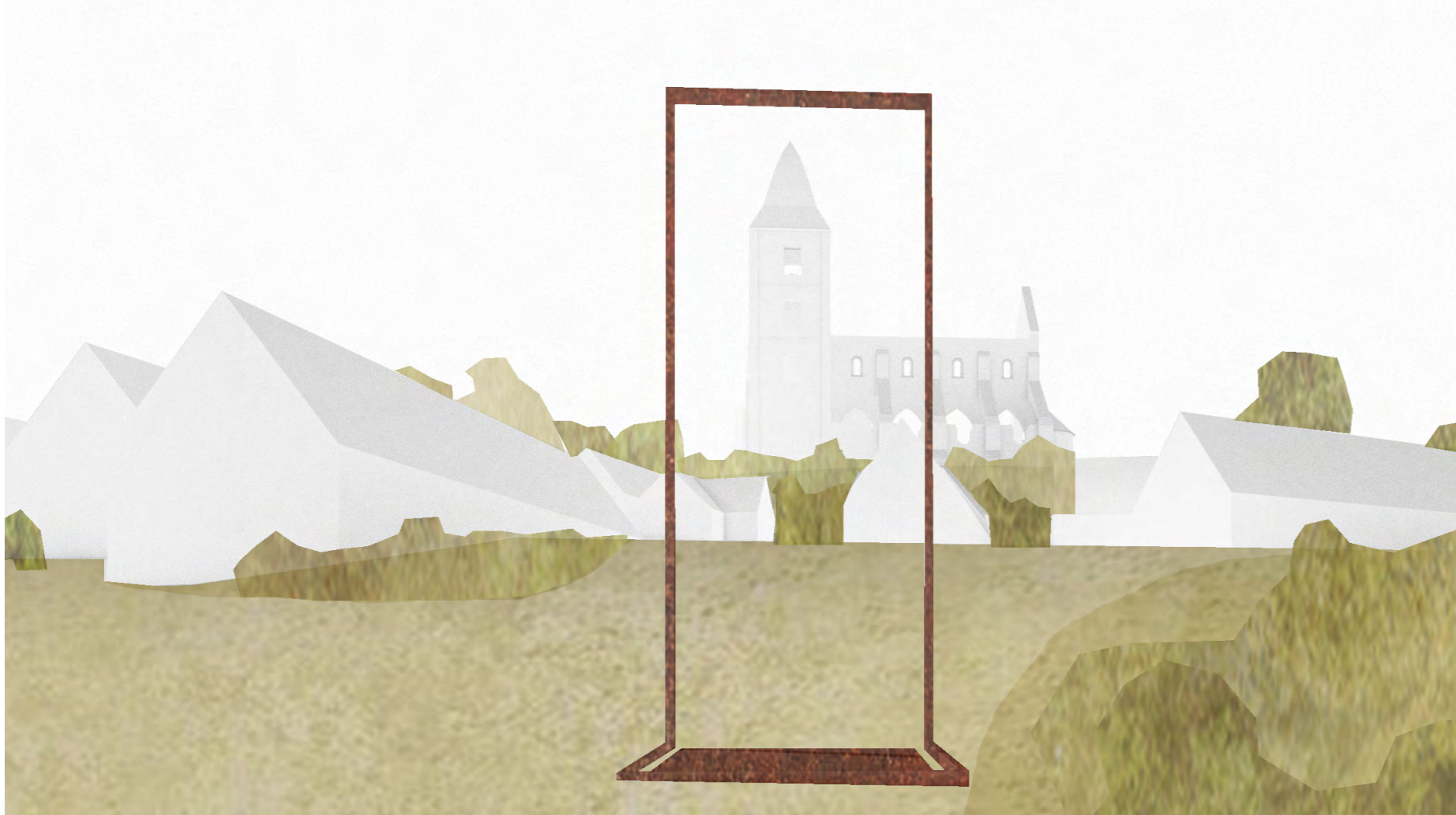


when we started this project and took a walk in Zsámbék, the dominance of the monastery become obvious for us. In our design, we tried to include the whole church hill, and our vision is that, getting to know the church ruins and its atmosphere should be part of a longer process, which begins at the hillfoot.

route up to the hill marked where it is worth stopping, four exciting views marked with corten steel frame



church mass popping out over the roof of the tiny buildings



folding steel sheets stopping and orienteering the viewer script on the ground telling about the space, and it adds further aspects to the contemplation

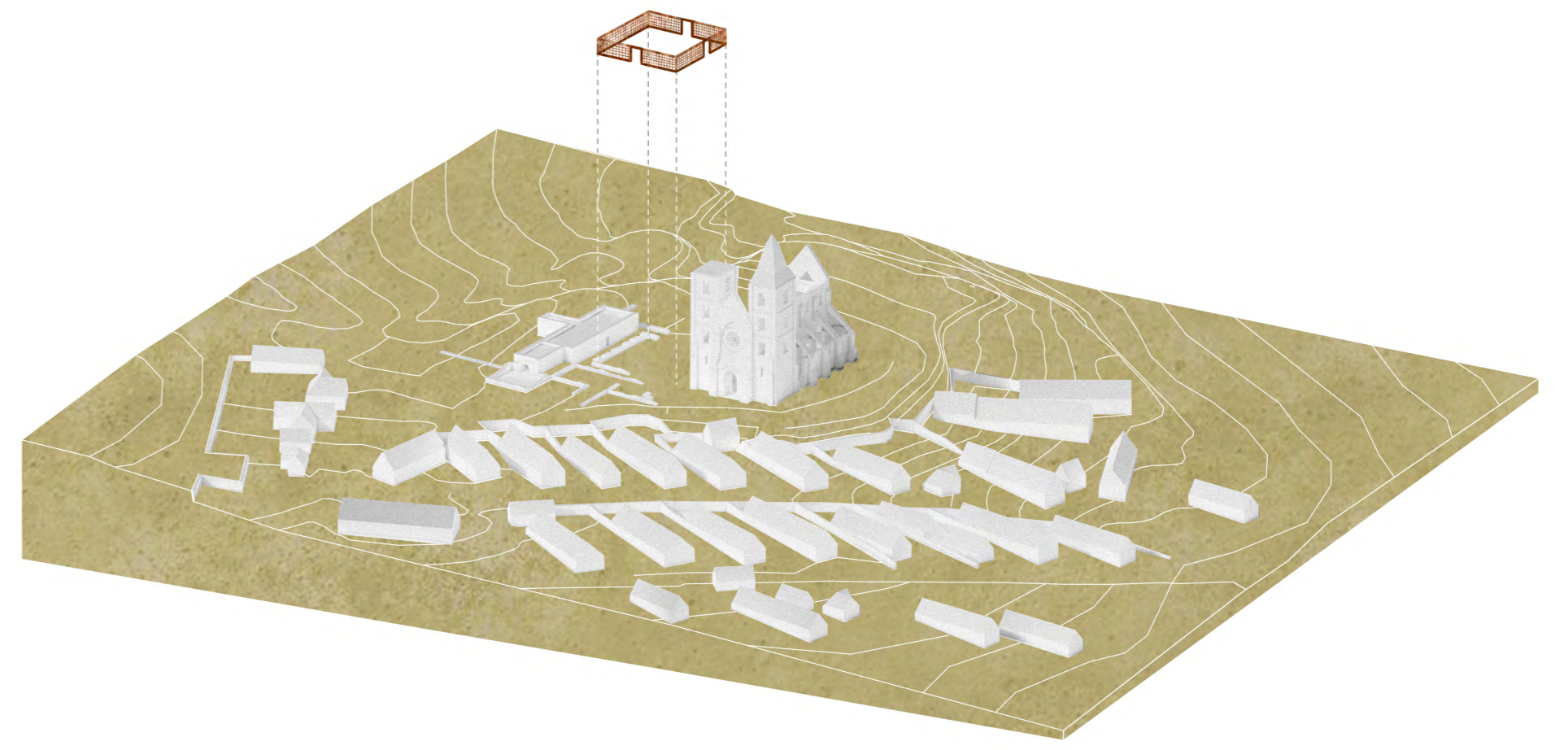


hidden aspects are shown from different positions

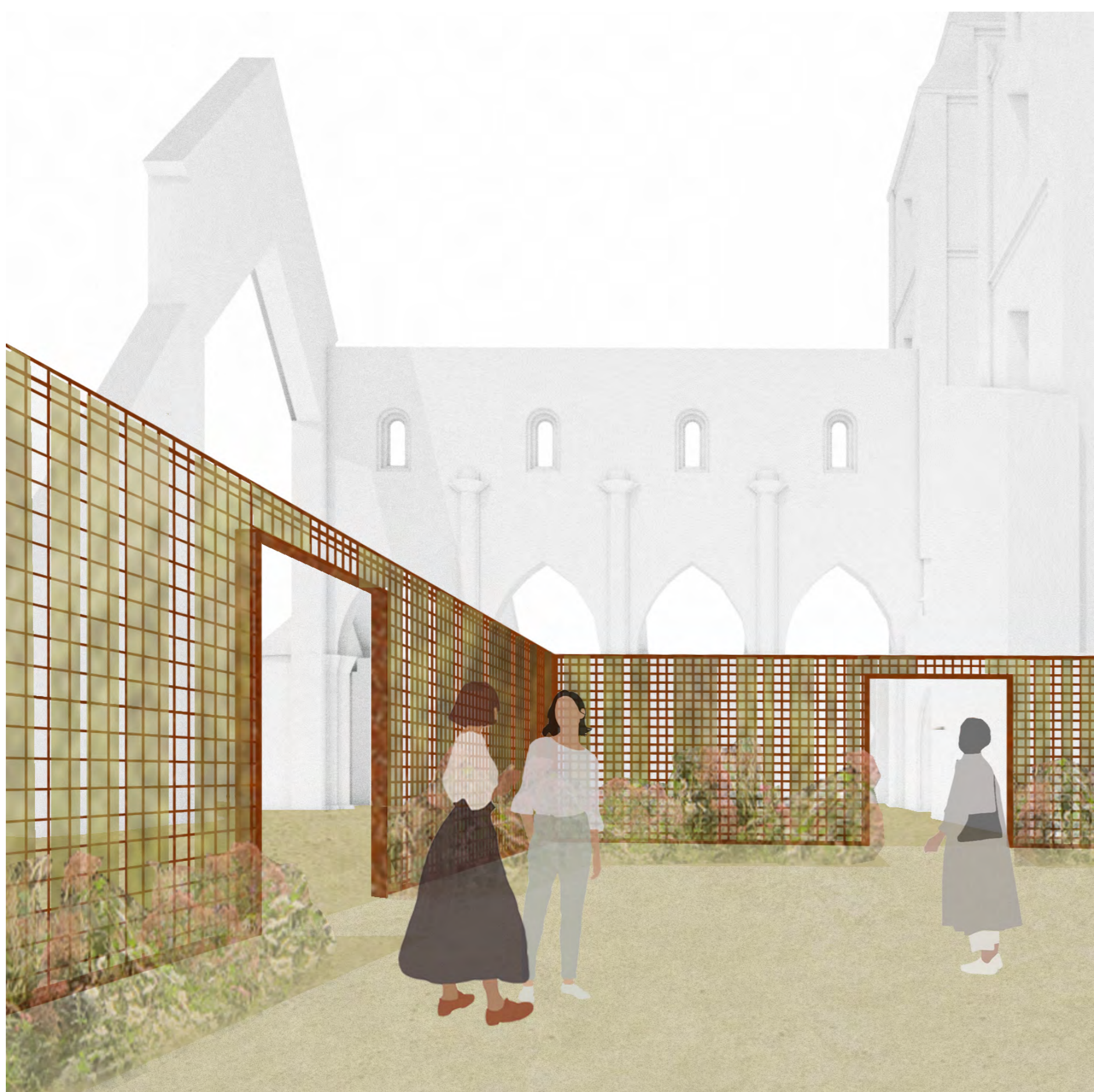
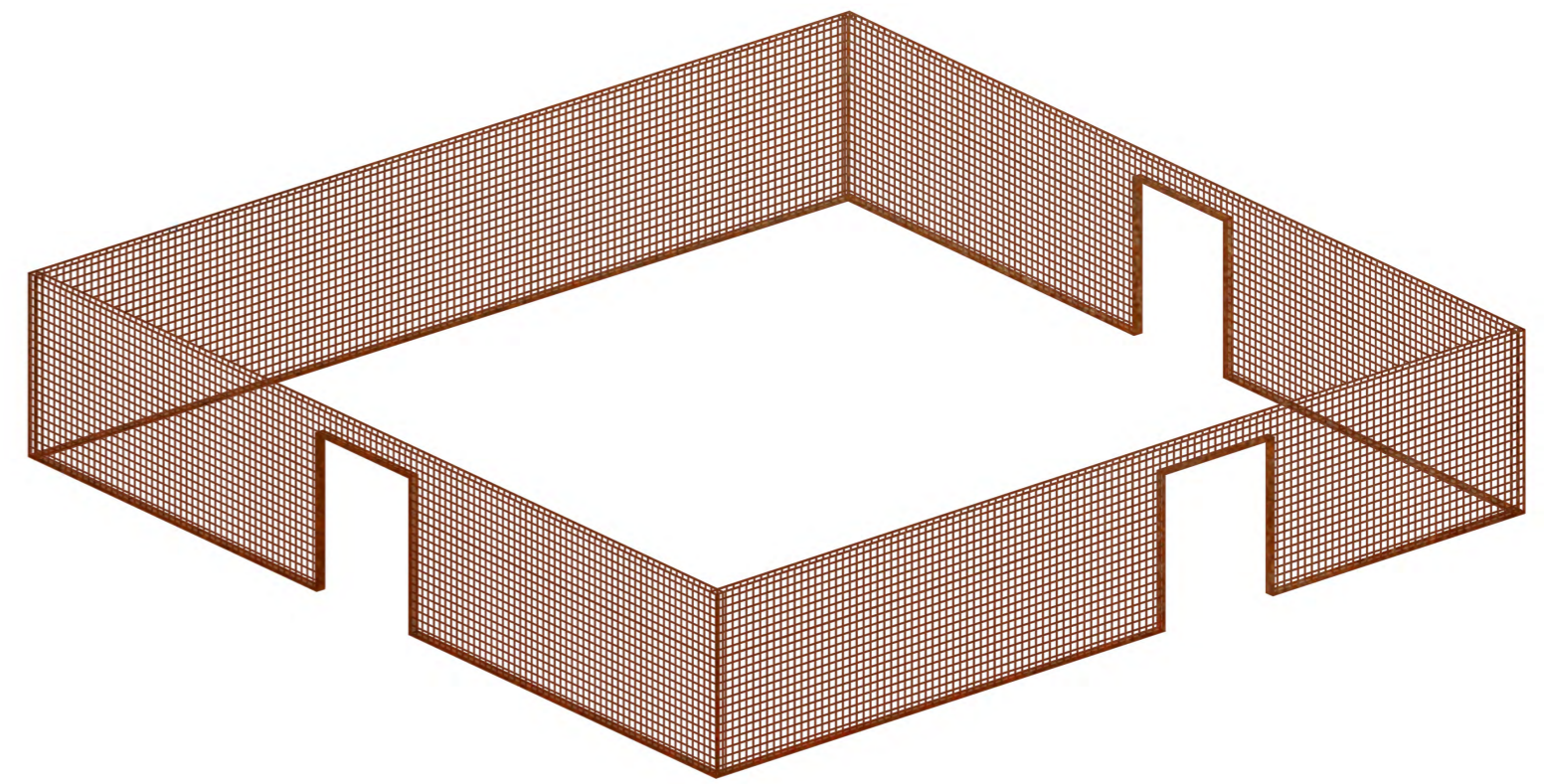




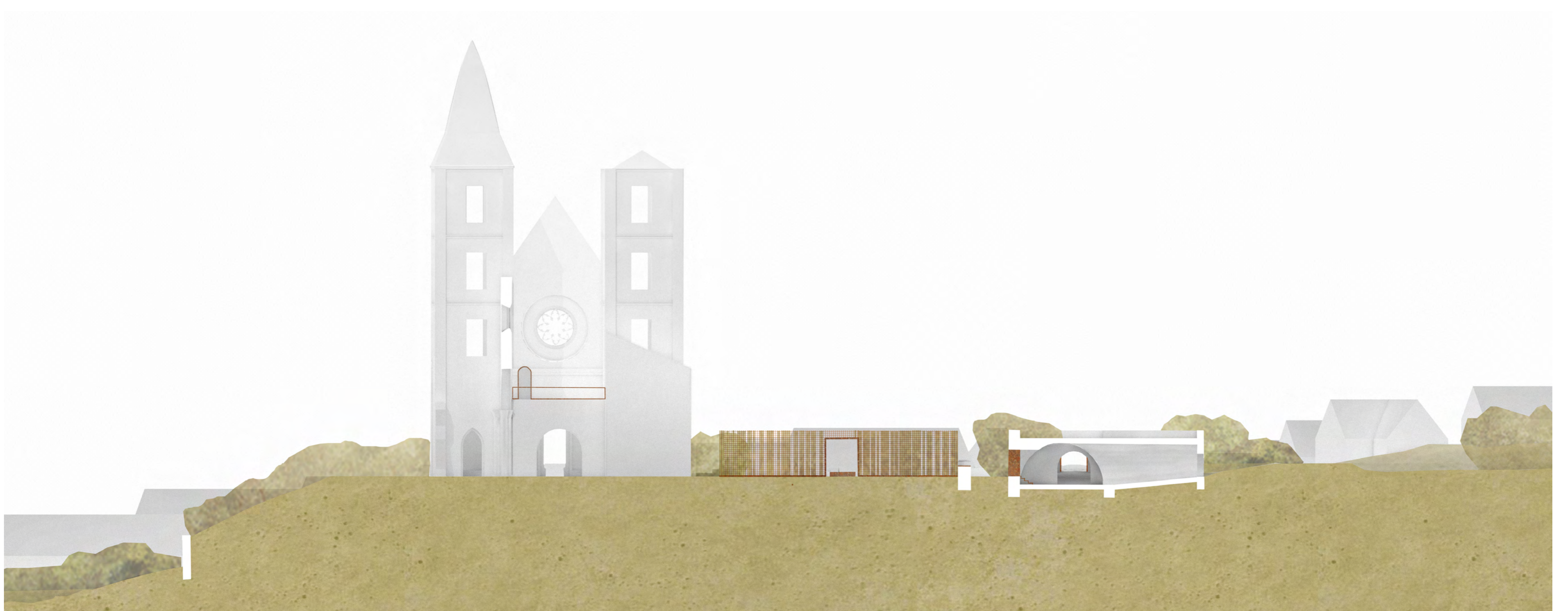
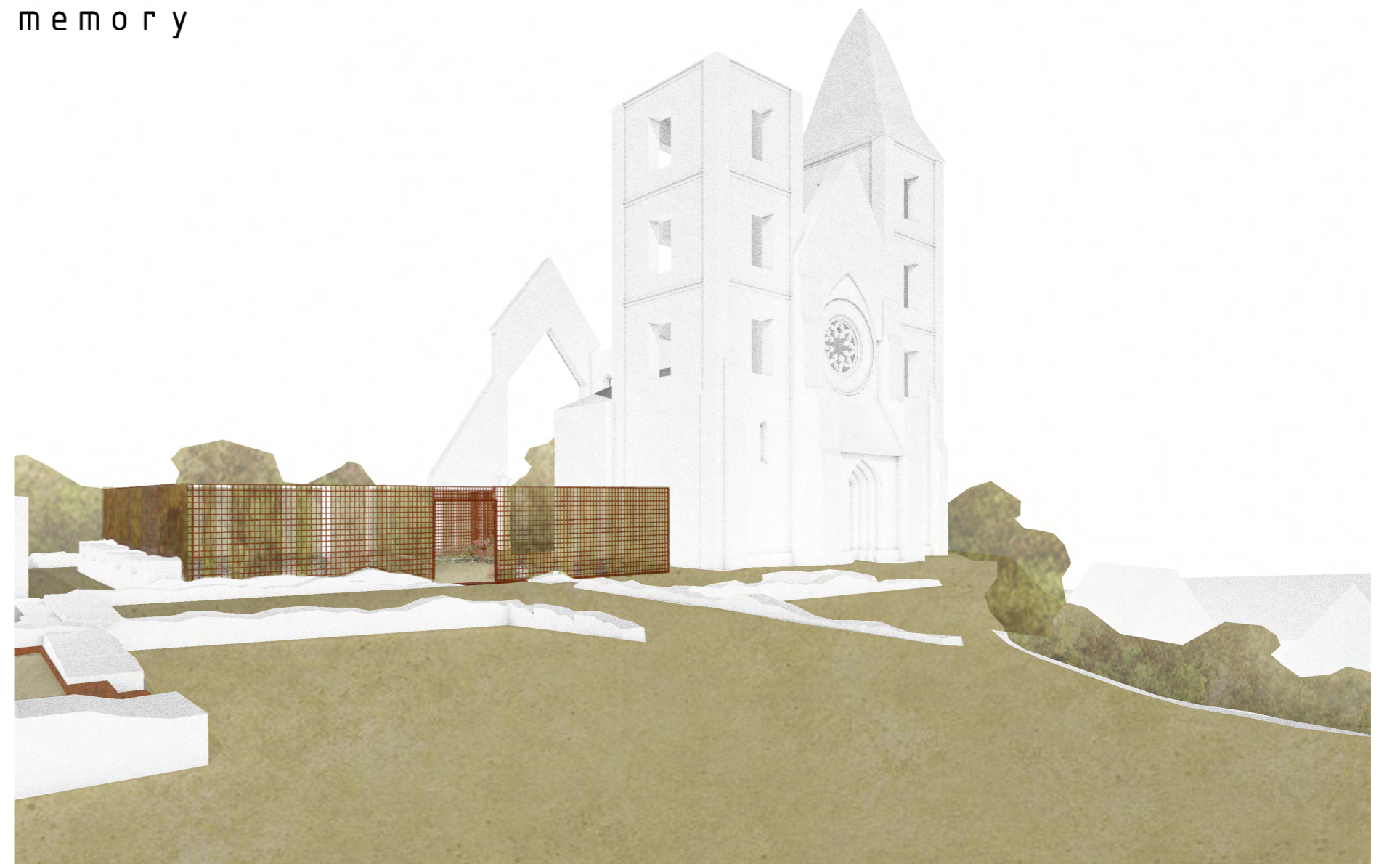
at the end of the path the focus shifts to the atmosphere of the ruins. we tried to find emphasizing moments in the current unorganized structure.

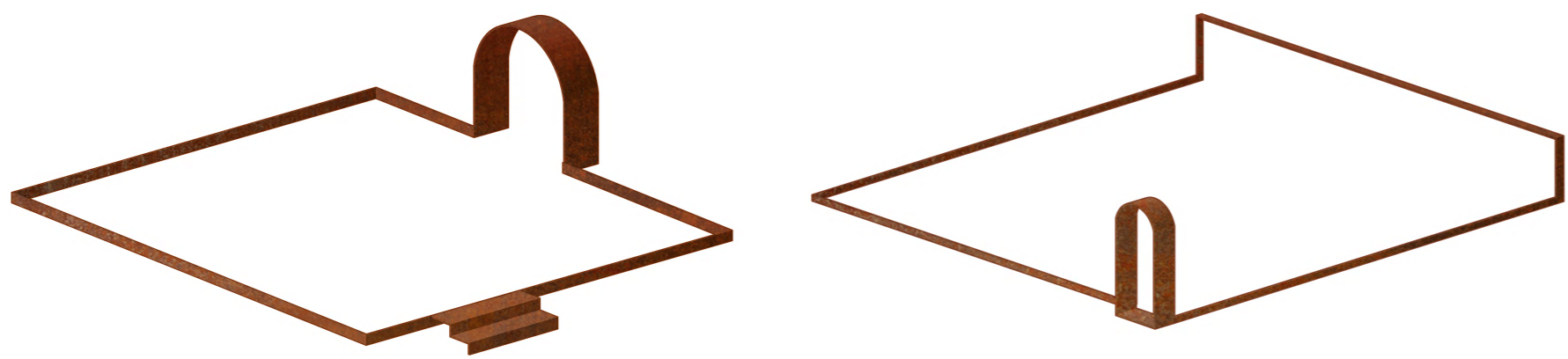
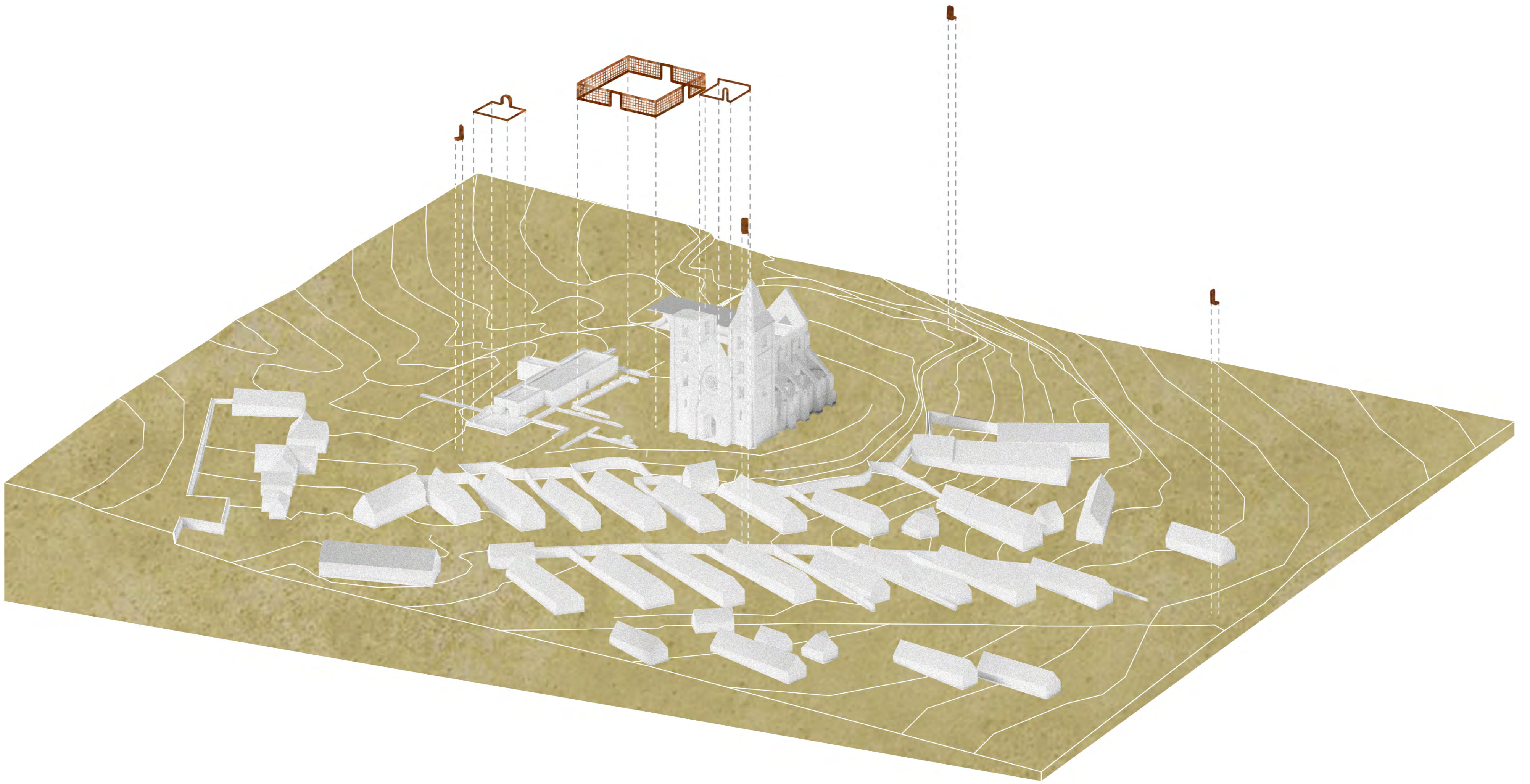


old cloister garden has a highlighted role initiating the space of contemplation with an abstract walled garden



newly designed corten steel grid covered by different type of plants
planting a perennial garden
cloister gardens symbolising the constant florescence
walled garden helps immersion into the cultural memory

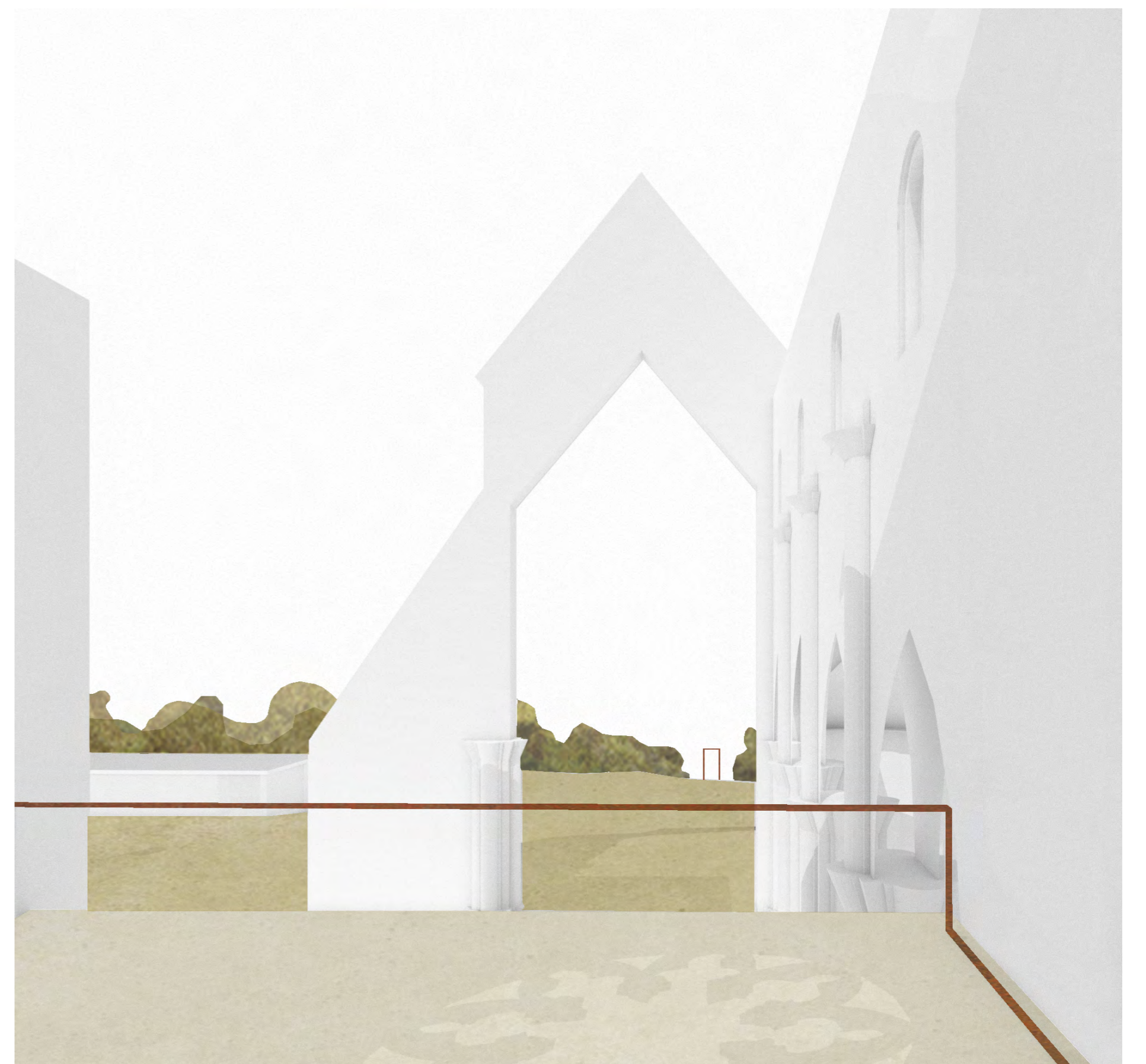




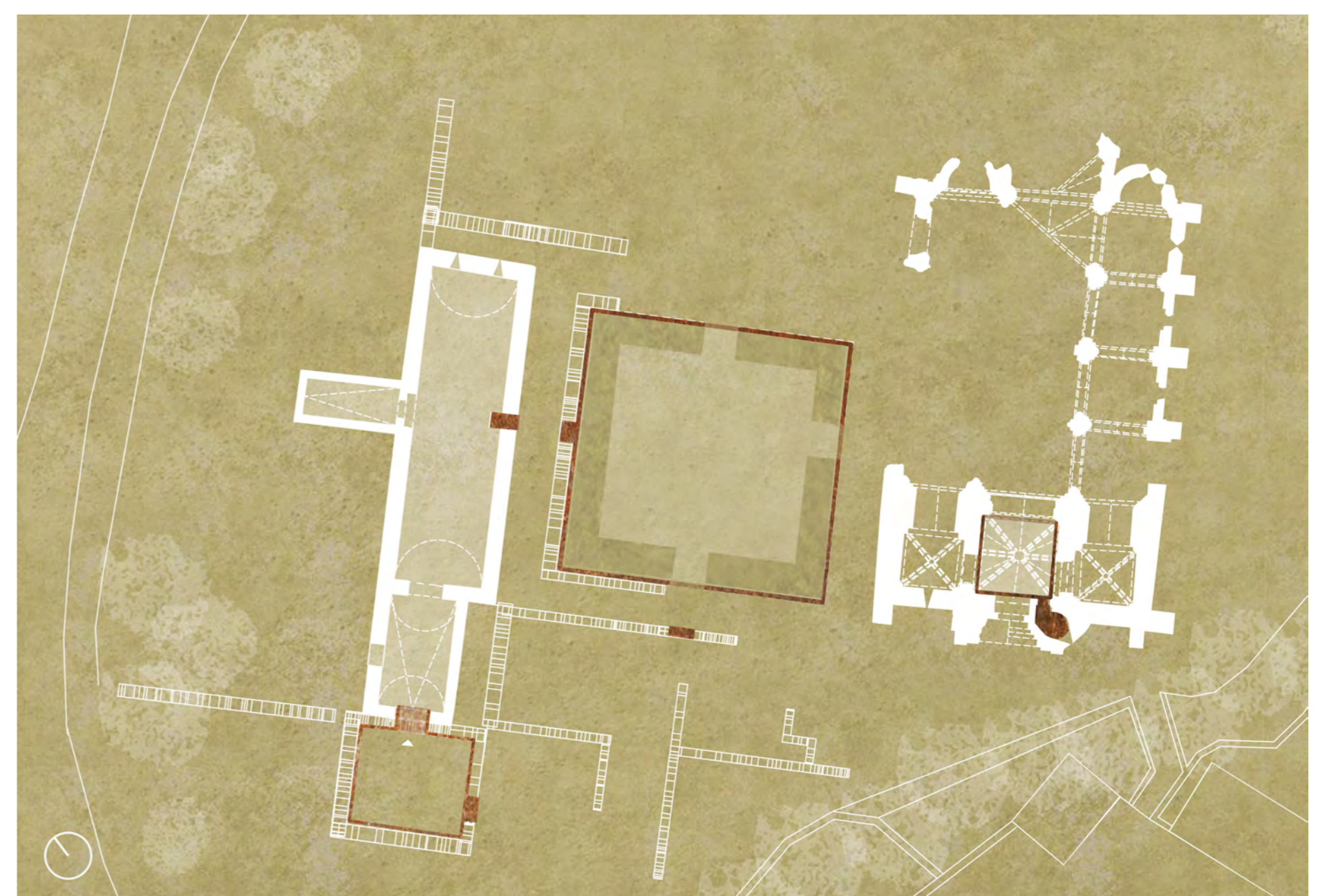
when the you viewer enter the space, starts to find connections. these marked spaces invite the viewer to take a moment and clearly pervade the spatial experience.

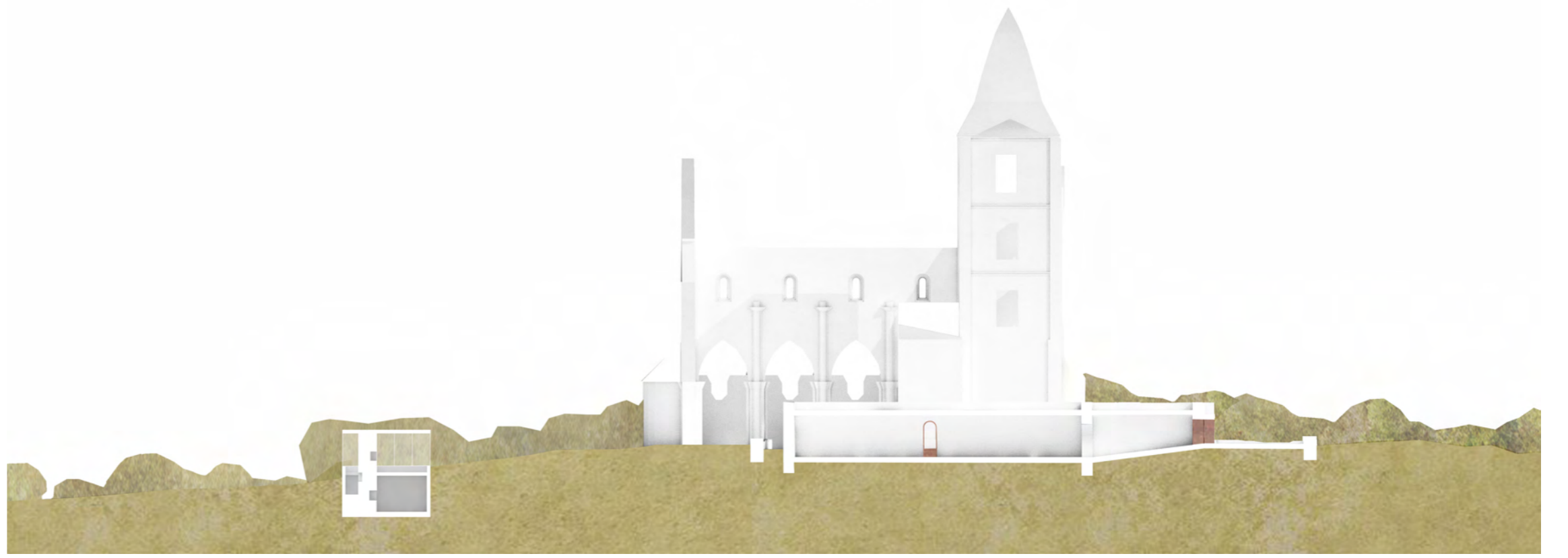
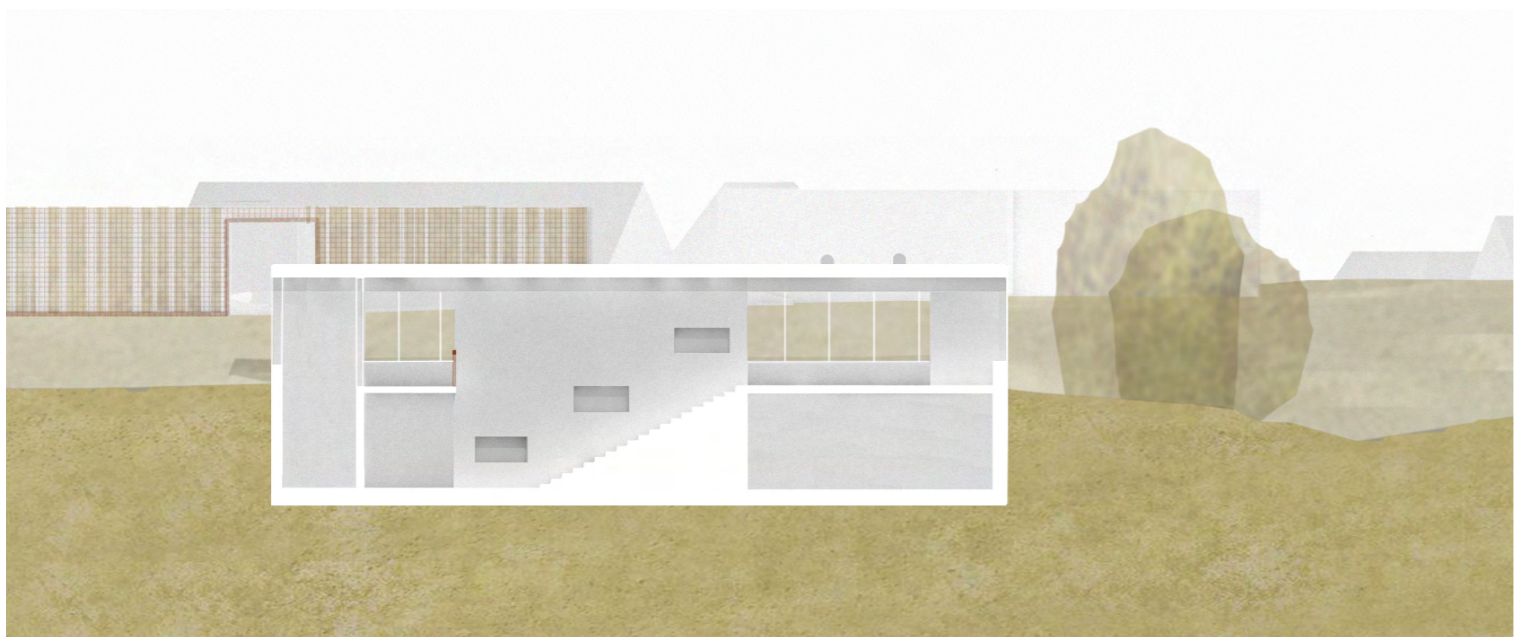
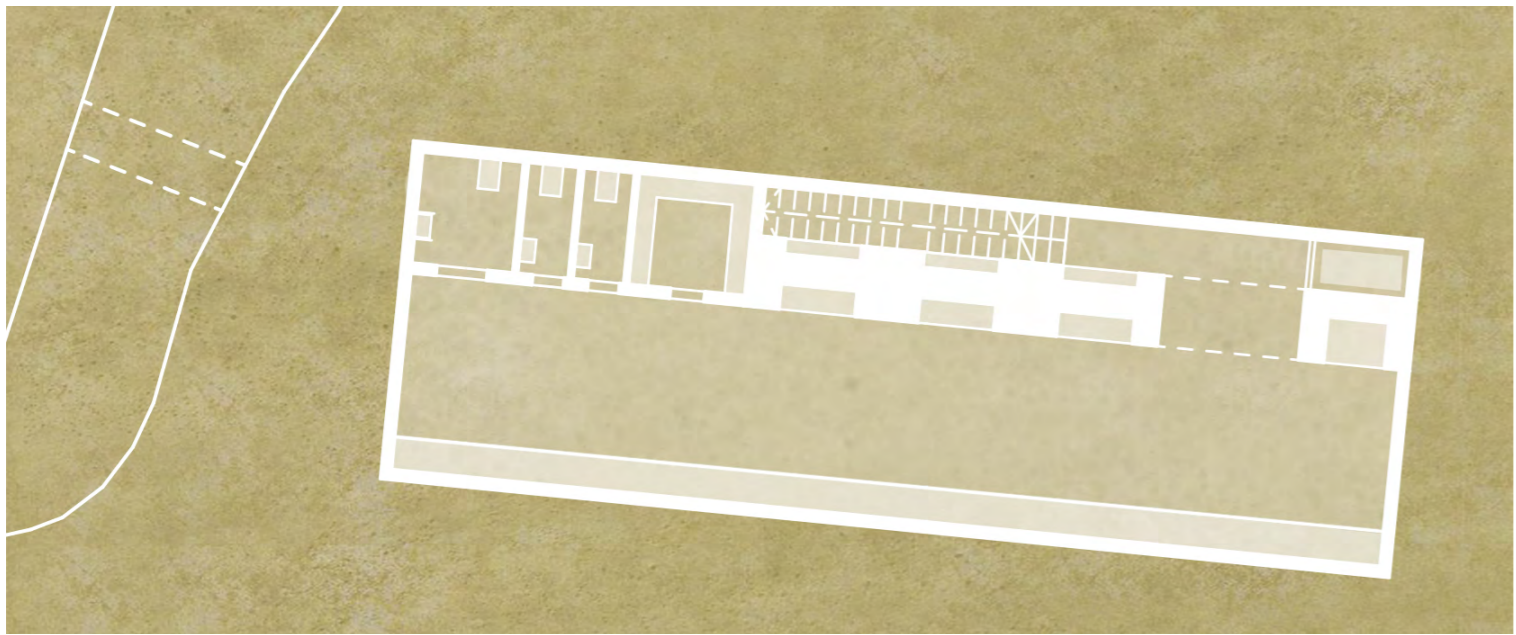
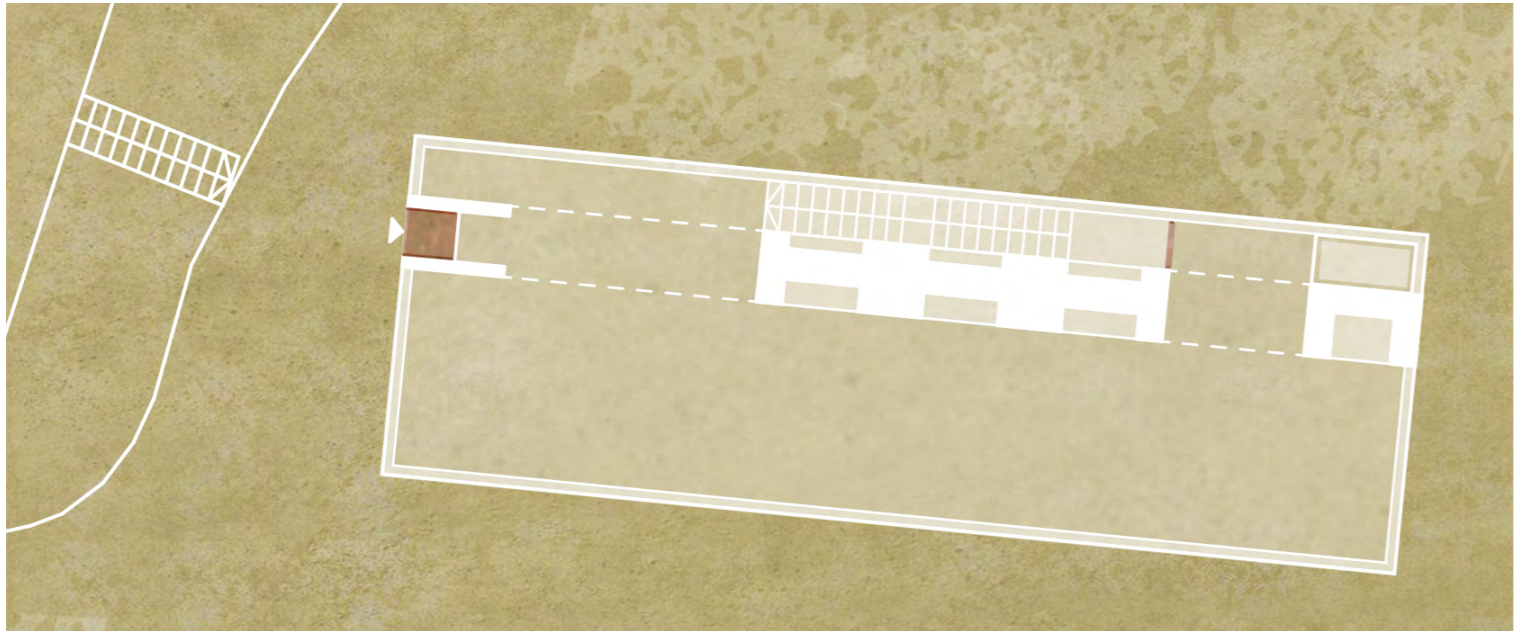


hard to understand the importance of the exhibited stones in the old lapidarium, they disappearing in the background. therefore we planned a visual and sound installation according tot he cultural memory of the place.

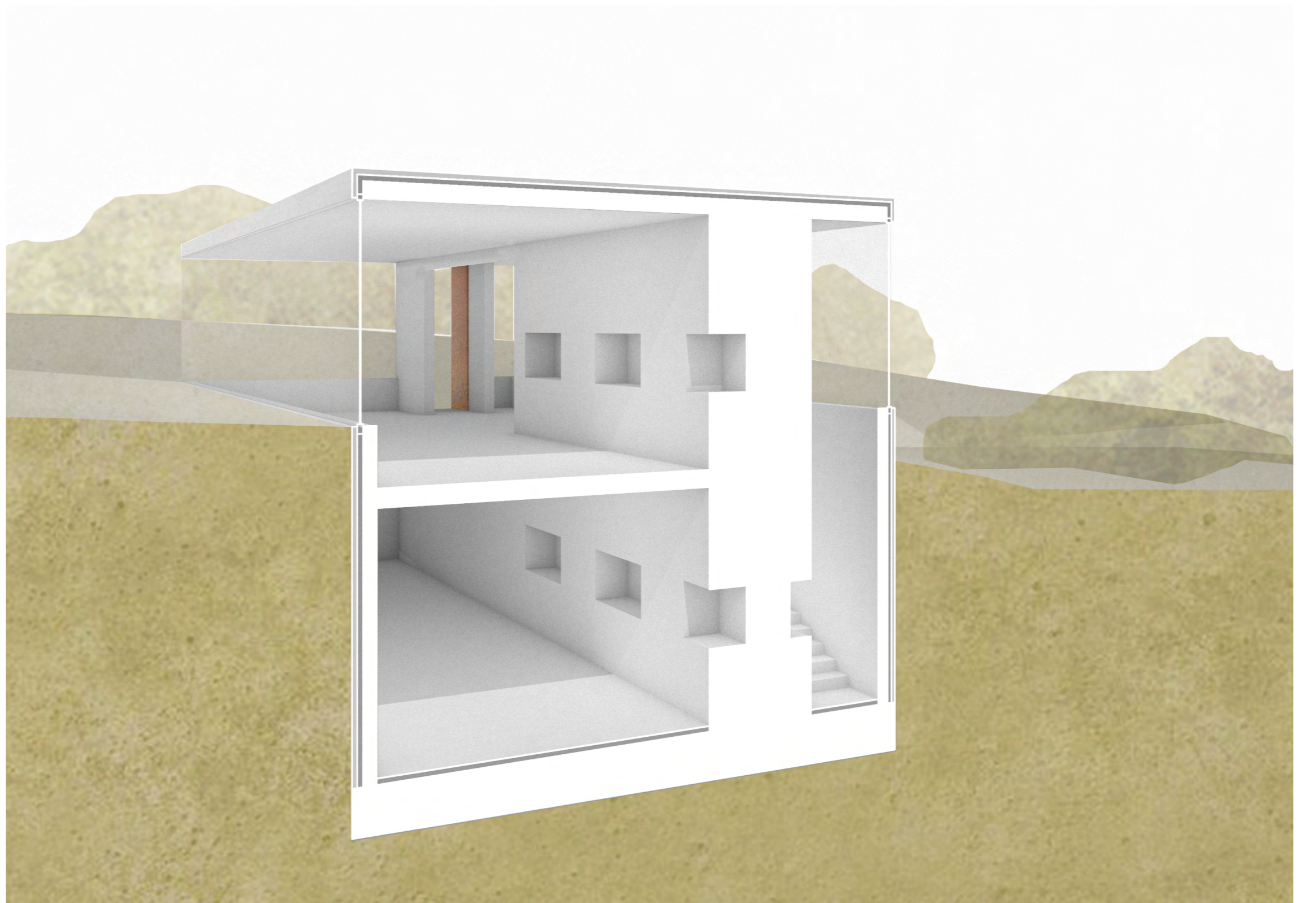


spatial aspect from the curch gallery, where you can encounter the former interior of the church.





selected old stones are presented before a pure and simple background. utilities and the rest of the stones are located at a lower level.



spatial aspect from the newly designed exhibiton pavilion

