

Ottlik irodalmi kávéház és könyvesbolt  
Budapest I., Logodi utca 15.

KOMPLEX TERVEZÉS 1 / 2022. 05.27.

Középülettervezési Tanszék  
Építészet és Emlékezet stúdió

Zombor Maja

Tervező konzulens: Szabó Levente DLA  
Tartószerkezeti konzulens: Dr. Armuth Miklós  
Épületszerkezettani konzulens: Schreiber Gábor  
Épületgépészet konzulens: Cser Ildikó  
Építésmenedzsment konzulens: Dr. Vidovszky István



A racionális nyelv nem alkalmas annak az anyagnak, a tartalomnak a közlésére, amit az ember versbe vagy prózába el akar mondani. Tehát ha megírtam értelmesen, közérthetően, azonnal ki kell rádroznom, mert pontatlan és ambivalens. Ezt az ambivalenciát használjuk közlésre. A kihagyás a nyelv hibáinak és alkalmatlanságának elkerülése. Én nem szeretek hamis Ottlikokat írni, és mindig eldobom."

*Zebegényi beszélgetés: Ottlik Géza, Mátyás Iván, Nemes Nagy Ágnes (riporter: Czigány György, 1981)*

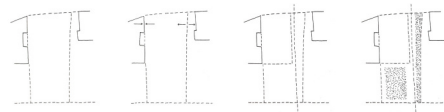
Tervezett épületem az Ottlik Kávéház és könyvesbolt, mely egy galériát is magába foglal. Habár Budapesten vannak hasonló kulturális szinterek, az I. kerület ezen részén nem nagyon találhatunk ilyet. A kávézó lehetőséget ad kulturális programok, irodalmi esték és kerekasztal beszélgetések lebonyolítására. A két emeleti szinten kortárs művészek alkotásainak időszakos kiállítása, illetve egy - a kávézó névadójához fűződő - állandó tárlat található, mely méltón mutatja be Ottlik Géza életművét és hagyatékát.

Az építészeti koncepció formálásánál céloom az volt, hogy az épület legyen képes az író személyét és a világról alkotott képét a terekben is megmutatni, érzékeltetni. A linearitás helyett a fragmentáltság, és a terek közti határok elmosása volt a cél. Az épület tábor utcai homlokzata úgy folytatja a zárt sorú beépítést, hogy tömegben nem illeszkedik a szomszédos házhoz. A Logodi utcai homlokzaton pedig - illeszkedve a szomszédos telkekhez - folytatódik az utcában végigfutó támfalrendszer. A bejárat a Tábor utcáról nyílik, de kávézó a Logodi utcából is megközelíthető.

A telken belül egy, a budai vár felé vezető lépcsőkhöz hasonló lépcsősor fut végig, mely összeköti a két utcát. A kávézó a pincészinon, a könyvesbolt a földszinten, a kiállítóterek pedig a magasabb, 4 szintes tömeg 1. és 2. szintjén helyezkedik el.



konceptió



funkciók

- \_irodalmi kávézó
- \_könyvesbolt
- \_galéria és tárlat

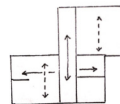


beépítés

- \_ (nem) illeszkedés a szomszédos épületekhez
- \_átközlekedés
- \_kertek kialakítás

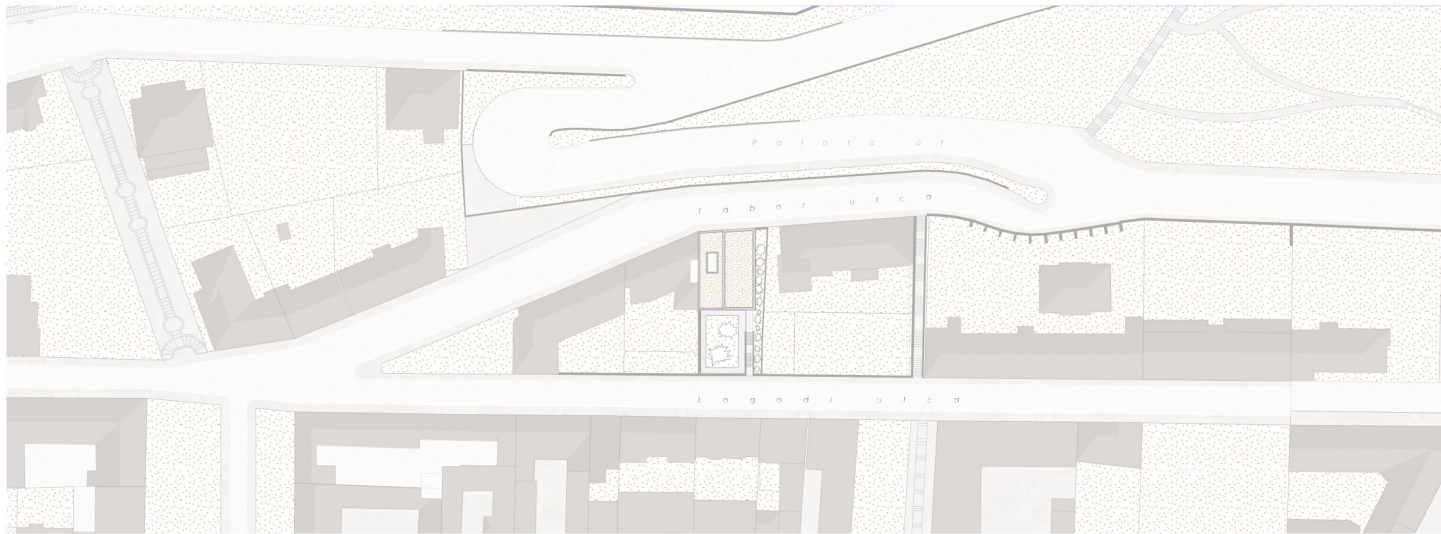
homlokzatformálás

- \_zárt-ság-nyitottság
- \_egyszerű, letisztult
- \_hangsúlyos ablakok

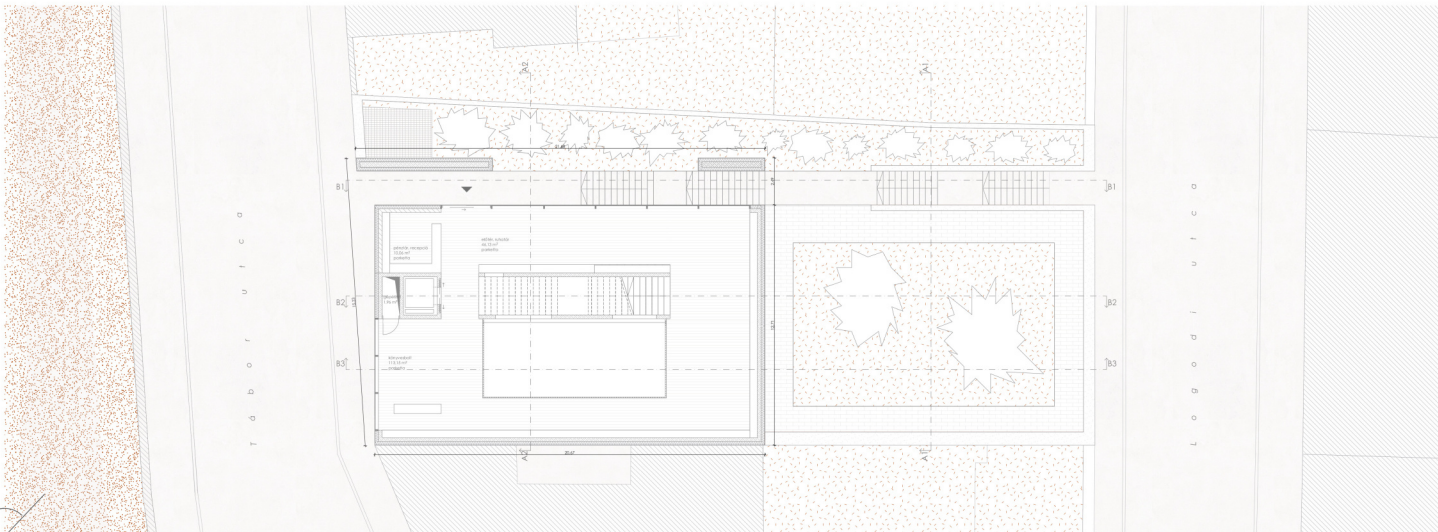


belső tér

- \_határok elmosása
- \_átközlekedés
- \_nagy terek



helyszínrajz

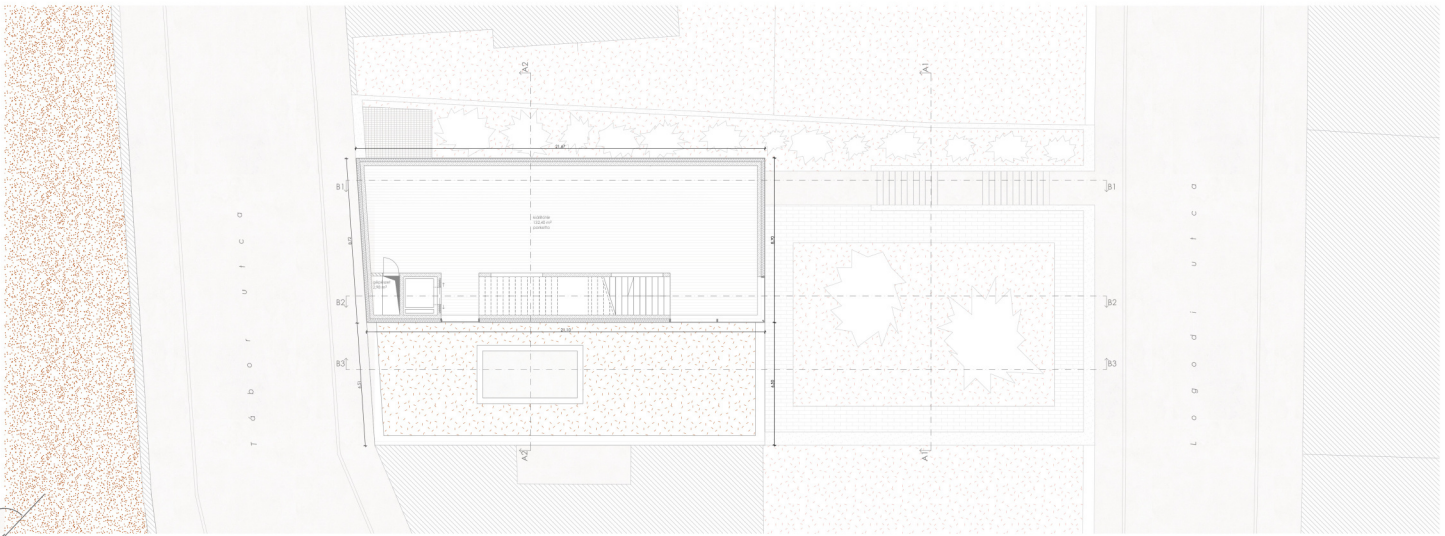


0. szint



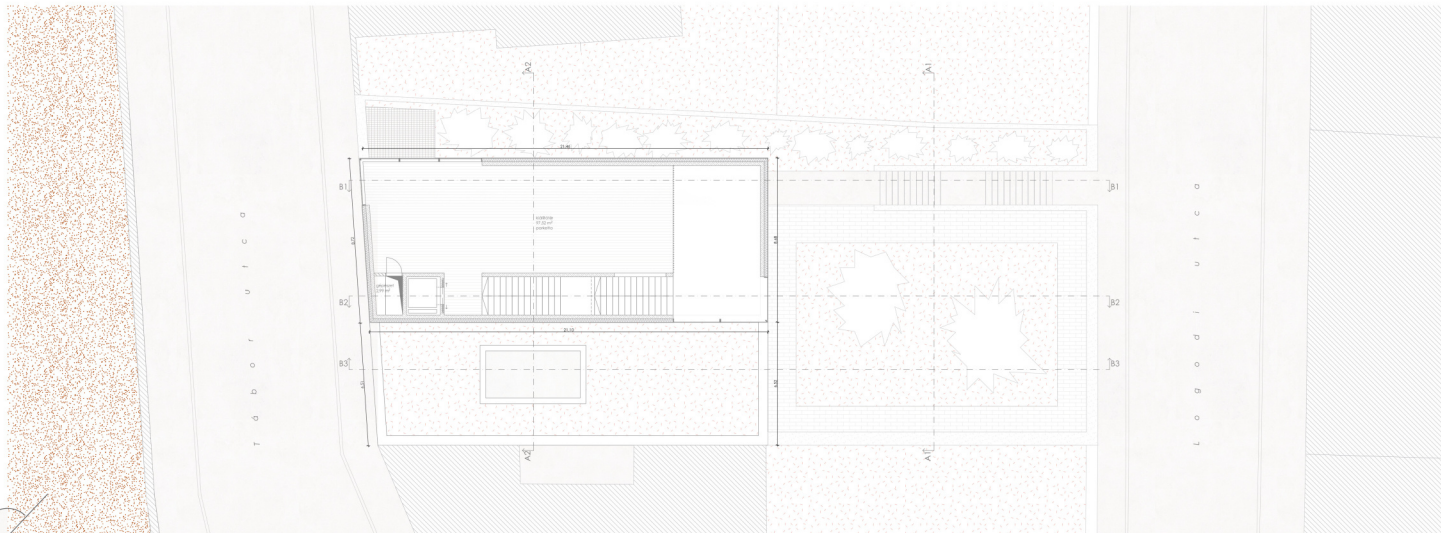






1. szint

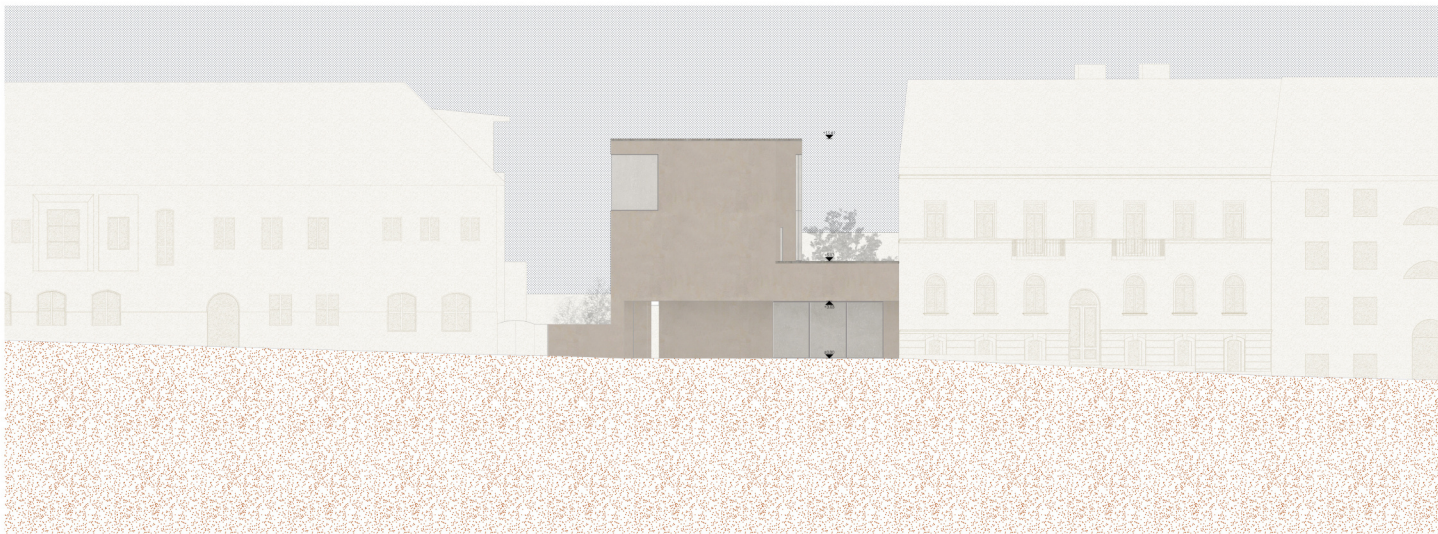




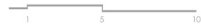
2. szint







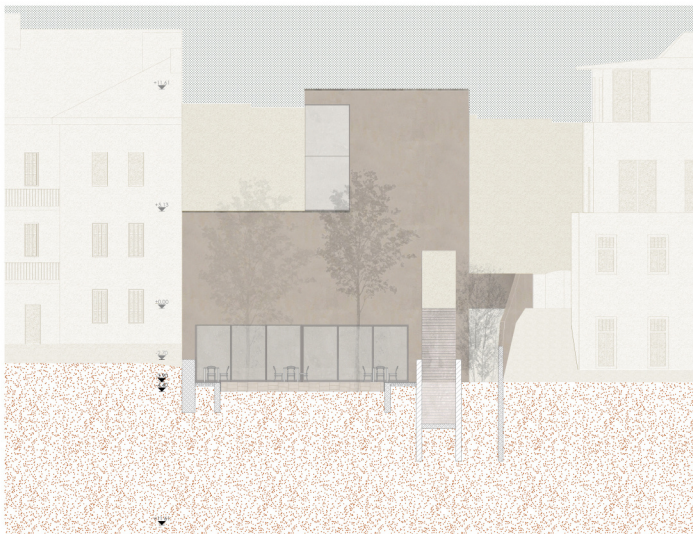
Tábor utcai homlokzat



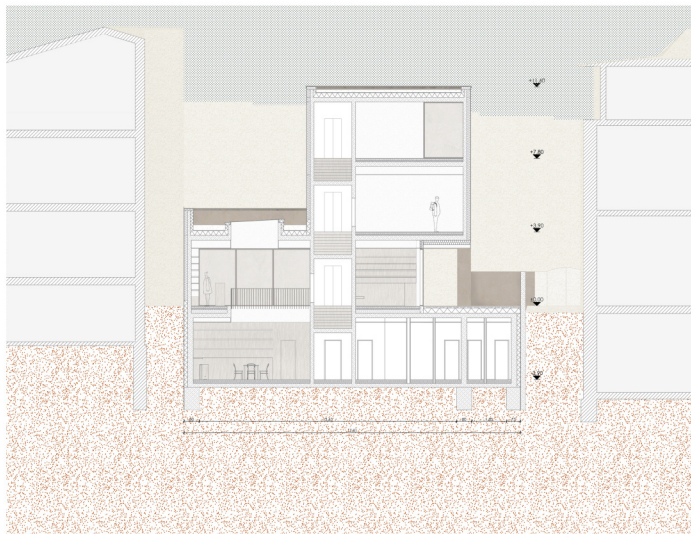


Logodi utcai homlokzat





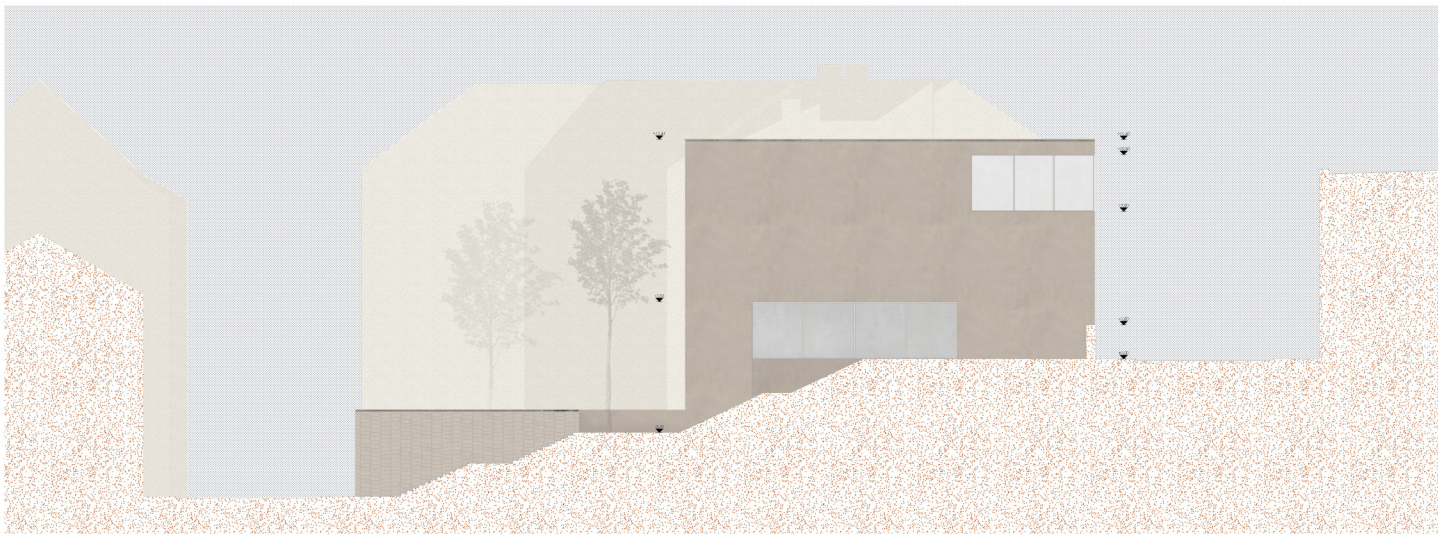
a1 metszet



a2 metszet

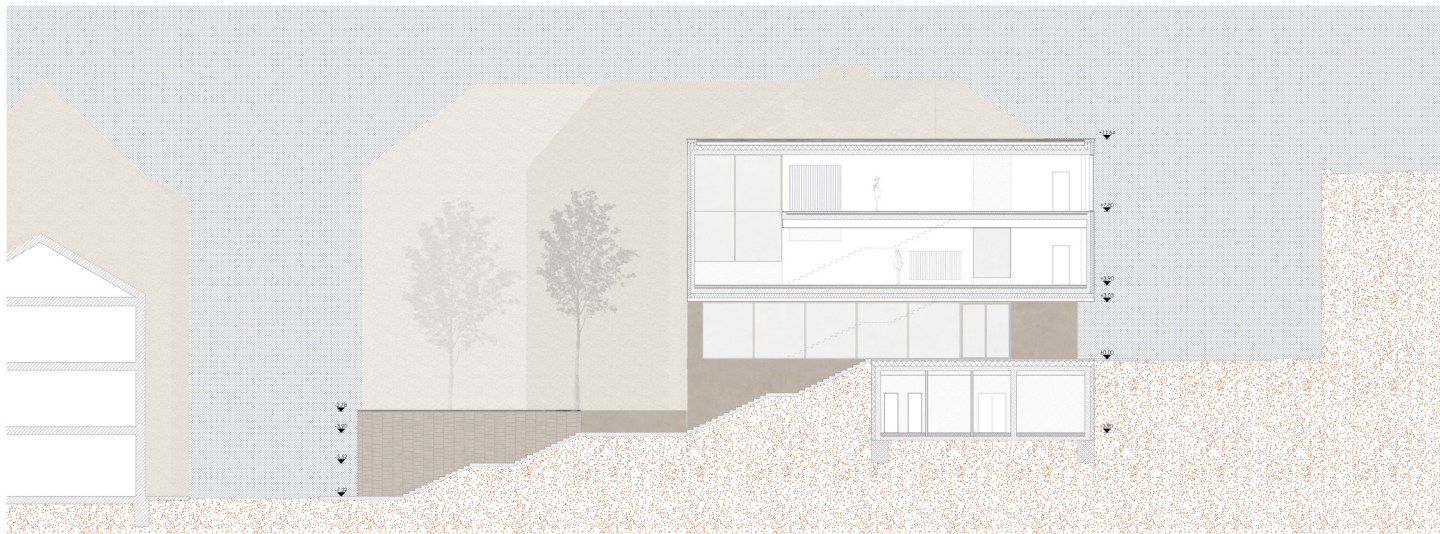






délkeleti homlokzat

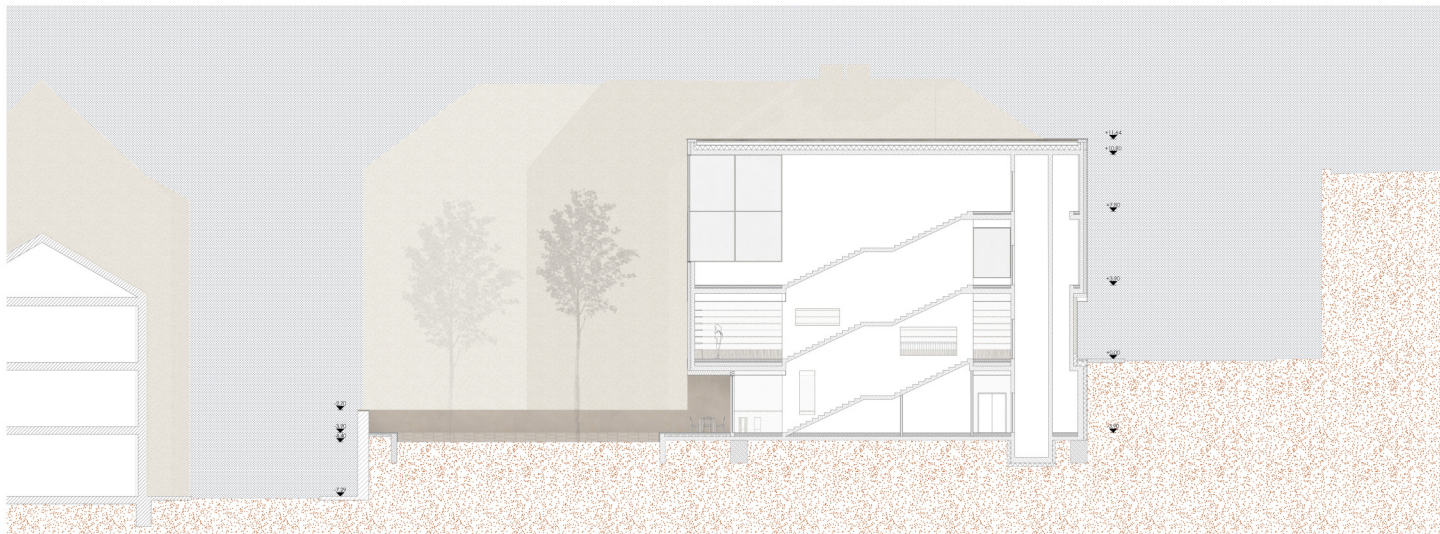




b1 metszet







b2 metszet





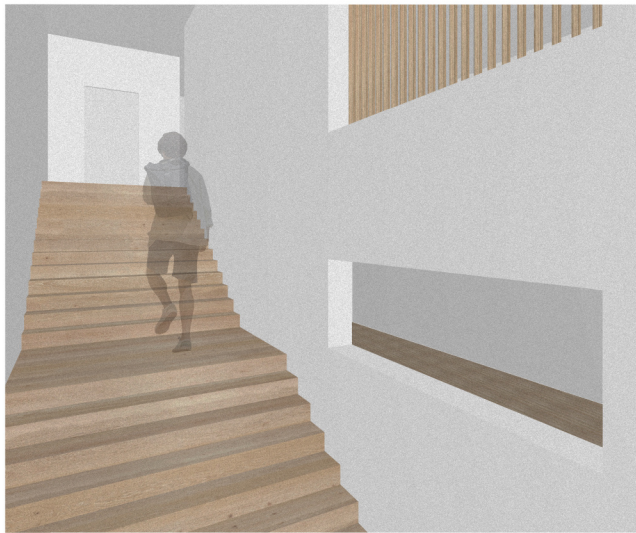
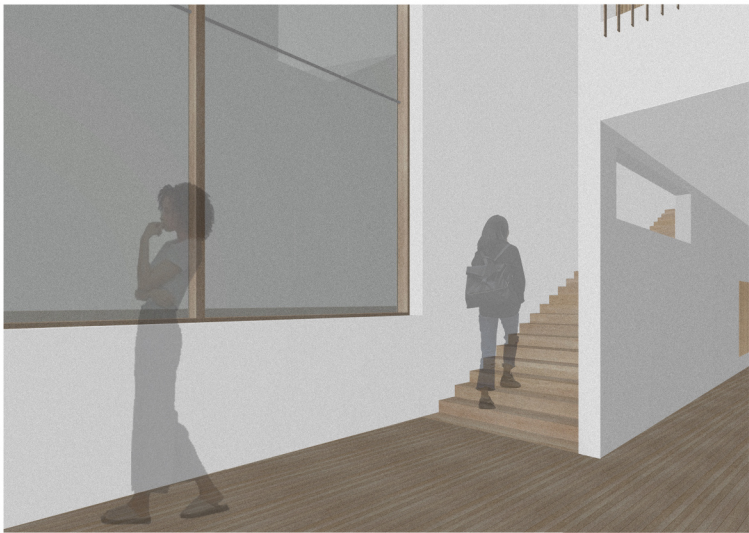
b3 metszet





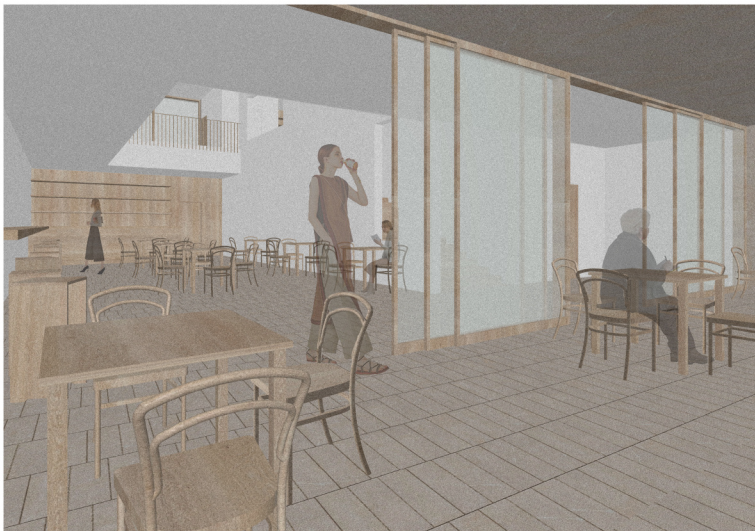
könyvesbolt





galéria





kávészó