



Kisberzsenyi-Nagy György

Az építészet láthatatlan struktúrái

DLA-tanulmány, 2017.
Témavezető: Balázs Mihály DLA
BME Építőművészeti Doktori Iskola

Kisberzsényi-Nagy György

Az építészet láthatatlan struktúrái

DLA-tanulmány

2017.

Témavezető: Balázs Mihály DLA

BME Építőművészeti Doktori Iskola

„Az a dolgunk, hogy felmutassuk azt, ami nem látható”

Reimholz Péter

TARTALOM

<i>Prológus</i>	4
<i>I. Építészeti fejtegetések egy pince kapcsán</i>	
I./1. A táj	6
Geológia, vízrajz, éghajlat	12
Történelmi adalékok	14
I./2. A rom	16
Jelölt helyek	20
Az atmoszféra problémája	22
Az idő nyoma	24
Díszítés, színezés	26
I./3. A bővítés	28
Persona (Házak személyisége)	32
Folyamatosság (Menyus-bácsi pincéje, Teraszos-pince)	32
I./4. A visszaépítés	36
Az első oszlop kivétele	22
I./5. A továbbépítés	66
A rajzolás öröme	33
A rajzolás szabadsága	44
Házban lakozó rajz, a rajzban lakozó ház	33
A munka öröme	44
A somlói hullám	33
I./6. Szociális közelítés	33
<i>II. Most (gondolatok a hegyen)</i>	
II./1. Közelítési módok egy lehetséges valóság megismerésére	11
II./2. Valóságpótló építészet	11
<i>III. Mestermunka</i>	
III./1. A hely	55
Geológia	66
Történelmi háttér	77
III./2. Építészeti és építési folyamatok	33
<i>Felhasznált irodalom</i>	44
<i>Mellékletek (Szakmai önéletrajz, Magyar nyelvű absztrakt, Nyilatkozat)</i>	12

Prológus

Az írás fősodorra válik. Ehhez képest az összes e körül gyűrűző mellék szálak jobban izgatnak. A visszhang tisztábban szól, mint a létrehívója. Ez talán az önkéntelen természetesség ajándéka. A fősodorra megszokásaim szerint rá kell hangolódnom, és ezt épp a keletkezett mellékágakkal teszem.

Ajkán születtem. Szobánk ablaka nyugatra nézett. Minden reggel, ébredés után első tekintetem a távolban lévő furcsa hegykontúrra irányult. A látvány minden alkalommal átvezette az alvás és az ébrenlét állapotát. A reggeli kép emlékezete mindig átsegített az éppen aktuális nehézségeken: „hátha nem ez a valóság, csak most fogok ébredni”. A kontúr képe összekötötte bennem az álmok közeget a realitással, a láthatatlant a láthatóval. Sorsom úgy hozta, hogy ma itt élek, de a helyzet ma sem múlik, sőt... A különbség annyi, hogy a körülöttem lévő világot a Somló-hegyről, abból a házból szemlélem, amit a család egy pince romjaként megörökölt, 1985-ben bővített, majd 2008-ban én földszintig lebontottam és továbbépítését elkezdtem. Dolgozatom struktúrája ezt a helyzetet veszi alapul, ezt követi, mint folyamatot. A ház életszakaszainak minőségeit szeretném megérteni, a hegyen lévő helyzetek általam megismert rétegeivel párhuzamba állítva, majd tágabb kontextusban kívánom értelmezni a megélt folyamatot. „Sohasem tudunk másról beszélni, mást megismerni, mint saját magunkat.”¹ A hegy maga sűrítés. Úgy tűnik, ha minél jobban megismerem a helyet és benne létezőket, úgy a jelen korról, és benne természetesen magamról kaphatok egy tisztább képet. Nem tisztát, csak tisztábbat. Az írás így egyszerre eszköz szakmai és lelki higiéniám fenntartására, és a közben jelentkező összefüggések megértésére. Írás közben mondattól mondatig, gondolattól gondolatig haladva próbálom tesztelni a felvázolt konstrukció működését. Az értekezés maga a megismerés folyamata. Bízom az azonos mélységű gondolatok egymást vonzó és előhívó erejében, és a bennem az építésetet ürügyén összegyűlt tapasztalások hitelében.

¹ Egon Friedell: Az újkori kultúra története – Az európai lélek válsága a fekete pestistől az I. Világháborúig, Holnap Kiadó, Budapest 1998

kép: Somló északkeletről



I. Építészeti fejtegetések egy pince kapcsán

I./1. A TÁJ

I. Tézis

Kertben, vagy tájban élni különbség. A kert intim és személyesen alakítható, magánügy. A táj közösséget kíván és közügy. A „hely” ugyanaz, de a benne élők felelőssége más. Aki a tájban él, az azért felel, aki a kertben az azért. A tájban élni azt jelenti, hogy az ember tartozik a helyhez, és nem a hely az emberhez. A hegy ilyen értelemben táj.

„Egy táj mindig némán közli, amit akar, egyszerűen és közvetlenül a dolgok ontológiájára hivatkozik. És inkább csak eltűri a történetét, a történelmet.”²

Az Ajkán született fiú Budapestről minden adódó alkalommal Somlóra, a tájba utazik. Egy ideig azt hitte, hogy ha idejön, majd jó messze kerül a „világ zajától”, kimegy belőle. Erre pont a közepén találta magát. A helyzet viszont megajándékozta a felismeréssel, hogy itt az ajtó...

Fontosnak tartom, hogy a táj nem a természet. A tájat az ember alakítja, a természet önmagát. A táj valósága csak hordozza a mögötte lévő természet még olvasható tartalmát. A tájban lévő formák egymásra hatása, a színek, arányok, légköri viszonyok kisugárzása a mindenkori jelent meghatározó rend üzenetei. Az emberi jelenlétben keletkezik a táj, ezért valamilyen esztétikai minőséget is hordoz.

Nagy-somló-hegy a Kisalföld nagytáj, Marcal-medence középtáj, Pápa- Devecseri-sík kistáj délkeleti részén helyezkedik el. A Marcal-völgy és Kemenesalja kistájjal szomszédos. Pápa Devecseri sík Veszprém megyei területén fekszik.³ A Bakony nyugati kijáratát alakító Torna patak völgye itt található a Marcal-medencével, a Kemenesháttal. A lankás Pannon tájra magasan kiemelkedő hegyek őrködnek. A tanúhegyek szigetszerű önállóknak látszó tagja a somlói bazalt tömeg. A hegy déli, balatoni társaihoz, a Badacsonyhoz, Szent- György-hegyhez, Csobánchoz, Gulácshoz, Zalahalápi-hegyhez látszik hasonulni. De közelítve a helyhez van egy szorosabb és meghittebb hegy-barátság. Ez a Somló, Kis-Somló, Ság-hegy hármasa, a Kemenes-háti „bormuda-háromszög”. A terület a hajdani Karakó vármegye, külön közigazgatással, gazdasággal és önálló szociális szerveződéssel. Kis országgént működött a három határbástya védelmében. Az itt lakók a természet táji adottságaival

² Mészöly Miklós: A pille magánya. Jelenkor Kiadó, Pécs 2006. p. 561

kép: Somló felülről
forrás: <http://www.turistamagazin.hu/somlo-a-legkisebb-orias.html>

³ Marosi Sándor – Somogyi Sándor (szerk): Magyarország földrajzi kistájbeosztása. MTA Földrajztudományi Kutató Intézet, Budapest 1990. <http://www.novenyzetiterkep.hu/node/407>



alakítottak belső kapcsolatot, életmódjukkal, viselkedési mintáikkal és a munkájukkal. A táj formálta az emberek életét, és az ember alakította a tájat, addig a pontig, mígnem úgy döntött, hogy a táj környezet, amin már kívül áll. A kapcsolat megszakadt, de a legjobb esetben is felszínessé vált. A táj és az ott létező élővilág, kiváltképp a növények üzenetére nincs már látás, se hallás. Az ember süketen és vakon létezik a tájban. A tájban élni azt jelenti, hogy az ember tartozik a helyhez és nem a hely az emberhez. A felismerésnek ontológiai jelentőséget tulajdonítok. Kertben és tájban élni különbség. A kert személyesen alakítható magánügy. A táj közösséget kíván és közügy. A hegy ilyen értelemben táj. A hegyről általában mindenki lenéz, körbenéz, azaz kifelé néz. A helyzet könnyebb rálátást enged a külvilágra. Földrajzi adottság okán kirajzolódik a környezet struktúrája. A felszíni formák és a formaalkotó erők aktuális együttlátása adhatja a táj megértését. Kedvenc napi munkáim közé tartozik a reggeli napfelkelte és az esti naplemente szemlélése. Az évente 365-ször ismétlődő aktus a természet egyik legszebb üzenete. Emlékeztet a fényre és sötétségre, ritmusra, születésre és halálra..., de legfőképp arra, hogy minden ismétlődik csak egy picit másképp. A változás érzékelését épp a jelenlétekből fakadó megértés adja. Mindezeket túl, csak úgy ráadásaként alkalomról alkalomra világosabban kirajzolódik a táj valószínűbb, eddig észrevétlen struktúrája.

Egy Ság-hegyi pályázat kapcsán ezt a mondatot írtam: „A ház a hegyre visszanéz”. A mondat jelentése egyre mélyebb értelmet kap. „Isten itt állt a hátam mögött és én megkerültem érte a világot”⁴ Ez a visszanézés érdekel. Csak mostanában figyeltem fel a pincék mögötti szűk kis hátsó kertekre, és kijáratokra a hegy felé. Egy-egy összetakolt pad, kis méhes, ottfelajtott tünő szék, vagy asztal jelzi rejtőzködő használójának nyomait. Innen csak a hegy látszik. Hegyről nézni a hegyet, hogy minél pontosabban lássam a hegy körülieket. Innen csak felfelé-befelé van ki- és belátás, másképpen látás. A szimbolikusan tünő, ámde nagyon is reális ügyek mellett a téri helyzet árulkodó. Az épített pince és a táji erő között ott az ember. Nem kifelé néz és kifelé él, hanem benne van valamiben. Belül van. Bentről lát. Ennek a látásmódnak van jelentősége. „Az vagyok, amit látok”⁵ A hegyről néző ember a külső tájban van, és kívül helyezi magát a szemlélés helyétől. A hegyről a hegyre néző ember, a belső személyes tájban, a kertben van. Ezt a kettős látást, a jelenlét egy pontosabb formájának gondolom. A megfigyelő és a megfigyelt, a látó és a látott egybeolvad. A látó és a hegy, a hegy és a táj, a táj és a természet különböző minőségeik átfedésében egy tengely mentén rendeződnek. A táj karakteréből olvasható a felelősségteljes viselkedés módja. „Felelősségteljes tevékenység csakis, olyan törekvésből fakadhat, amely a világnak nemcsak

⁴ József Attila: Az Isten itt áll a hátam mögött. In: József Attila minden verse és versfordítása. Szépirodalmi Könyvkiadó, Budapest 1937.

kép: Somló délnyugatról

⁵ Hollán Sándor: A látás élménye – 3 kiállítás Hollán Sándor (Párizs) műveiből. Francia Intézet, Budapest 2003.



egyetlen tapasztalati rétegét veszi figyelembe”.⁶

Létezik a hegyen egy „Belehasa” nevű völgy. Ezt a völgyet egy zsákutca tárja fel, ehhez kapcsolódnak a telkek magánútjai. A paradox viszony lényegi helyzeteket szül. A terület sajátos mikrovilággal, és mikroklímával rendelkezik. Elfúj felette a szél. Az egész völgyet homok fedi méteres vastagságban. A környezeti adottság szüli a kikerülhetetlen szomszédságot. Minden pince egymást nézi a völgy felé. A hegyre jellemző kifele nézés helyett tehát, csak a völgy és egymás felé lehet kitekinteni. Itt tapasztalható a legélénkebb „hegyi” élet. Itt járva egyáltalán nem átélhető a táj külső karaktere, azaz, hogy hegyen vagyunk, de az említett, befelé néző rejtett látásmód nagyon is nyilvánvalóan érezhető.

Sziget ez a hegyen. Az ember tartozik a helyhez, a természet egy alakított darabjához. A táj karakterével való értő együttéléskor a helyen való létezésről beszélhetünk. A helyen létező ember, a „helyén lévő ember”. Így a táj karakterét megértő és azzal együtt élő, magát a tájba helyező ember állapota, a helyén lévő ember állapota. A helyén lévő ember állapotból eredeztethető a helyén lévő ház állapota is.

A Somló ilyen értelemben véve sziget. A táj szigetszerűségének hozadéka a megfigyelés és a másképpen látás állapota. A szigeten egyrészt benne vagyunk a sziget körülben, másrészt külön is vagyunk tőle. „*Kívül maradni, de szenvedélyesen a körön belül*”⁷ A helyzet rálátást kínál a történésekre.

Somló sziget az időben is. Keletről érkeve valahol a Bakony vonalában az órák másodpercmutatói lassabban köröznek a számlapon. Az egyszerre létező időminőségek közül ide valahogy a lassabbak kerültek, feltételezve a helyen való létezés állapotát. Ignasi de Solà-Morales Folyékony építészet⁸ című írásában „*gyenge építészet*” szókapcsolatot használja és az egyetlen egységes idő helyett időkről beszél, ahol az időbeliség nem rendszerként, hanem a véletlentől függő pillanatként, esemény formájában jelenik meg. Állítását egy kiegészítéssel elfogadom. Az esemény formája mellett létezőnek gondolom az állapot formáját is, ahol az állapothoz rendelt, azzal adekvát időminőség létezik. Az írásomban említett, helyén lévő ember állapotához a „sziget-időt” rendelem. A „sziget-idő” legfőbb jellegzetessége, hogy alaphelyzetként a jelen időt ismer, és abból határozza meg a múltat, és a jövőt. Az állandó jelen időben való lét, a jelenlét, az időt adja ajándékba.

A Somló sziget az itt élőknek is. A hegy szigetként őrzí a túlélő növényeket, állatokat és embereket. A hegy körül elfogytak az erdők. Az itt élő állatok, mint egy egyszervolt hajótörés áldozatai a hegyen rekedtek. Körös-körül csak a terméketlen „sivatagi” termőföldek. A hegy magasabb régióiban élő, igen ritka növények, egy hajdan összefüggő élővilág maradék túlélői. Társaikkal

⁶ Bockemühl, Lebenszusammenhänge erkennen, erleben, gestalten, Naturwissenschaftliche Sektion der Freien Hochschule für Geisteswissenschaft am Goetheanum, Dornach/Schweiz 1980. ,6.

⁷ Mészöly Miklós: A pille magánya. Jelenkor Kiadó, Pécs 2006. p. 568

kép: a hegy

⁸ Ignasi de Solà-Morales: Folyékony építészet In: Utóirat 2001/1 p.35



Dalmácia tengerparti hegyein találkozhatnak.

A hegy nem más, mint környezetének sűrítése. A tőle keletre lévő Bakony, az északi Kisalföld, nyugati Kemenes hát, Alpok-alja, a déli Balaton és a tenger lényegisége mutatkozik meg benne. Földrajzi értelemben vett központisége ellenére, egyben határhelyzetet is jelöl. „Somlótól délre a táj északnak háttal áll arccal a tenger és Róma felé.”⁹ A hegy csúcsán, a hopakán, északról délre haladva a bükkös hegyvidéki tájból átjutunk a dalmát napfényes déli fennsíkra. A hegy Janus – arcúsága rímel a házak két irányba való nézésével. A napfényes déli rész előre néz, az északi árnyékos visszanez. Ez az árnyékos visszanezés a tájra egyre jobban érdekel.

Csak egy megfigyelés:

Kezembe akadt két légi fotó a hegyről. Az egyik 1951-ből, a másik 2001-ből. A legélesebb különbség a hegy körüli földek elrendezésében és léptékében mutatkozik. Az 1951-es képen még családok által megművelhető léptékről tanúskodik, míg a másik már szinte csak gazdasági vállalkozások jelenlétéről árulkodik. A földdel való viszony változásának természetes velejárója a tájhoz való viszony alakulása.

GEOLÓGIA

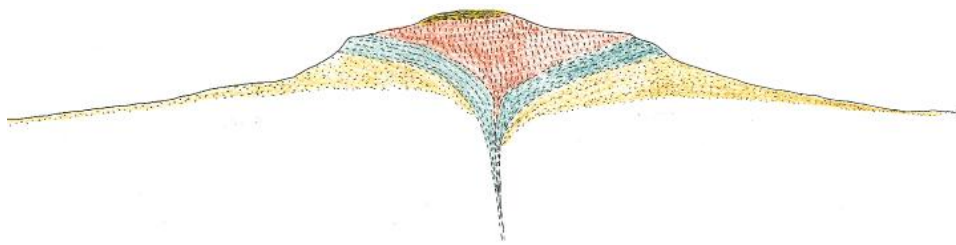
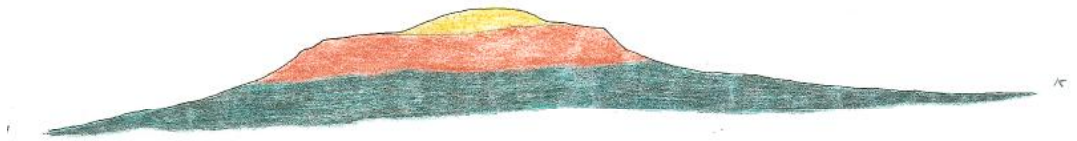
A geológiai alakulások a láthatatlan erők merevített struktúrái.-

Antoine de Saint Exupéry: A Kis Herceg művének elhíresült rajzocskája, egy kalapnak tűnő rajz többféle értelmezhetősége, a gyerekkoromtól figyelmeztet a tanult valóságyszerűségek megkérdőjelezésére. Nagy örömmel rajzolom a különböző hegyek metszeteit változó nagyításban. Valami összefüggés-féle rálátást remélek a rajzolás idejéből alakulni.

A hegy három megkülönböztethető területét három vulkáni működés eredményezte. A legelső kitörés a szőlőművelésre használt hegy szoknyáját, a munka területét alakította, 180-300m tengerszemmagasság feletti Pannon-tó üledékét alkotó homokos agyagból. A területéről az adott kor aktuális jellemzői olvashatóak a történelmi latolgatásokban. A jelenkor képét a borászat újra divatba jövő helyzete, és támogatottsága adja. Új betonutak, támfalak, pincék épültek, és megjelentek a turisták. A második kitörés eredménye a 300-400m magasságban lévő pados elválású bazalt terület, a természet régiója. A szőlőműveléssel itt már felhagytak, és az egykori présházak romjai megkezdték a tájjá alakulásukat. A harmadik kitörés alkotta meg a hely esszenciáját, a „hopokát”. Itt már kellő távolságra kerültünk a szőlőtől, hogy a borhoz közelebb kerüljünk. A 35m vastag kiemelkedést hólyagos lávás bazalt, kötélávas és fonatos láva alkotja, jelezve az egykori turáni fennsík magasságát. Innen már látni a tengert.

⁹ Hamvas Béla: A magyar Hüperion II. , Medio Kiadó , Szentendre

rajzok: A hegy három rétege



TÖRTÉNELMI ADALÉKOK

A kronológiai fejtegetés, a hitelesebb történet megalkotásához vélt egyezések képében ráadászerű többletet adhat. Itt kevésbé a felfedezés, mint inkább az igazolás vezet egy gondolati struktúra alátámasztására. A történelem sok-nézőpontúsága megadja erre a lehetőséget.

A hegyet -helyzetéből adódóan- a történelmi korok különböző kultúrái mindig felfedezték. A kőkorban a hegy felső platóján már bizonyítottan egy faluközösség élt földvárral körbe véve. A római korban Savariából Caesarianaba haladó út egyik csomópontjában épült föl a mai Tüskevár határában Mogentiana nevű colonia település. I. Szent István király a Torna patak mellé bencés apácamonostort alapított, amelynek a hegy vásárhelyi és dobai oldalán szőlőterületeket adományozott nekik. A somlói bor különlegességére és minőségére enged utalni, hogy egy 1511-ben kelt urbárium szerint szőlőt a város engedélye nélkül csak közvetlen családtagnak szabadott eladni. Vagyis a város és a földesurak törekedtek arra, hogy a szőlőbirtokok ne aprózódjanak el és helyi ellenőrzés alatt maradjanak. 1888. szeptemberében beütött a Somlón is a filoxéra-vész. Sok kisbirtokos tönkrement és a Somló birtokszerkezete teljesen átalakult. A második világháború során a főnemesi, és az egyházi birtokokból először földet osztottak, majd 1946-ban államosítottak szinte minden birtokot. Az ezt követő évtizedekben a minőségi bortermelés teljesen háttérbe szorul. A 60-as évektől a régió intenzív iparosodásának következtében a hegy környékbeli munkások hétvégi kertjévé vált. A 2-3 ezer új szőlőbirtokos, minden tapasztalat és háttér nélkül, ösztönösen művelte a néhány száz négyzetméteres szőlőjét.¹⁰ A kilencvenes évek privatizációja hozta az újabb változást. Új idők, új folyamatok. A gyorsan ébredők olcsón, hamar össze tudtak vásárolni nagyobb egybefüggő földeket és azon elkezdhatték már a minőségi és mennyiségi bortermelést. Ezek a birtoktestek tovább hívva alakítják ma a művelt somlói területek nagy részét. Két nagyobb szőlészetborászat jelenti a gerincét ezeknek a gazdaságoknak, megpróbálva a mai borvilághoz legjobban alkalmazkodó képet alkotni magukról. Területben ezeket követi két másik nagyobb pincészet, majd az öt-tíz személyes vállalkozások és végén a családi pincék. Ezeket a teljesen különböző gazdasági érdekeltségű és érdeklődésű köröket, ez ideig képtelen volt együttműködésre bírni bármely szerveződés a hegyen. Szomorú hagyatékként lengi be a közöny a közösségi célkitűzéseket.

kép: Az Első Katonai felmérés (1763-1787)- Somló-hegy
forrás: <http://mapire.eu/hu/map/firstsurvey/>, 2017.09.10

kép: A Második Katonai felmérés (1806-1869)- Somló-hegy
forrás: <http://mapire.eu/hu/map/secondsurvey/>, 2017.09.10

¹⁰ Szucsányi Anna: Somló-hegyi öltettár természetvédelmi szemléletű neveléshez, TVM Msc szak, Keszthely 2015 p. 13



I./II. A ROM

II. Tézis

Jelölt helyek a helyhez köthető személyes emlékekből és a hely immanens tulajdonságaiból keletkeznek. Ezek együttese képezi az átélt helyből fakadó érzések térben formálódó minőségét, az atmoszférát. Párhuzamos világunkban e jelölt helyek jelentik a tájékozódási pontokat.

1985 tavasza. Faluról az ipari várossá, falvakból tapasztott Ajkára költözött család megveszi a somlói telket, miután eladták a Ság-hegyi szőlőt. A föld művelése genetikai adottság, csak valaki leszoktatja magát róla. A vásárolt területen mindenütt embermagasságú fű hullámszik. Három biztos pontra emlékszik a nyolcéves fiúgyerek erről a füves képről. Egy köves út, egy kővel rakott pince megmaradt romja, és egy beomlott ciszterna cseresznyefával. Ezekből ma csak a pince létezik talált formájában, egy új összefüggés részét alkotva, egy hajdan volt somlói ház megmaradt hírnökeként. Gyerekkorban az ilyen helyek megelevenítik a mesék majdnem minden szereplőjét. Emlékek kavarnak a pince falába vert két vasdarabról, ami fogasként szolgálhatott, és két nagy szövetkabátról a földön, ami talán alkalmi ágy lehetett számukra. Emlékképek, fények, illatok, hangok, és a tapintások minőségei kavarnak az 1985-ös tavasz lenyomataként.

A pince és a körülötte lévő terület legkorábbi ismert tulajdonosai a vásárhelyi apácák voltak. Valószínűleg ők építették az egykor jóval nagyobb présházat a pincével együtt, amiből az állami gazdaság tulajdonlása után csak egy rom maradt. A rompince előterét és tetejét már birtokba vette a környező növényvilág. Inkább hasonlított barlangra, vagy valamilyen különleges természeti képződményre, mint egy épített műre. A pince eredeti helye, formája nem változott, leszámítva azt a rombolást és bővítést, amit végigélt. Így, megmaradt romként az időt raktározta el magában, és azóta is folyamatosan gyűjti a benne, és körülötte lévő eseményeket. Ilyen értelemben minden rom spontán emlékműként, pontosabban emlékhelyként létezik. A maradék tér tükrözteti vissza a benne lévő, és róla elmélkedő ember gondolatait, személyes emlékeit. Letűnt szőlőkultúra maradványaiként a pincéhez hasonló romokkal találkozhatunk még a hegyen. Ezeket, vagy sikerül újra egy terület összefüggéseként tulajdonságainak megfelelő térként használni, vagy tájjá és természetévé változnak.

képek: rommá válás útjai



A rom, az abszolút eltávolodás alakzatának partján egy új élet lakhelyévé válik. Az elhagyott épületek pár év után átalakulásukat kezdik meg abba a valóságba, amelyből születtek. Idővel kilépnek az építészet térképéről és egy tágasabb terület részévé válnak. Már nem meghatározott céllal léteznek, hanem csak vannak, mint egy domb. A funkciójuk csökkenésével jelentéstartalmuk egyre nő és összetettebbé válik. A múlt század elején felhagyott szőlőterületekből csak a kőházak romjai maradtak. Az eltelet 120 évben a tetőszerkezet fa anyaga és a cserép régen humusszá vált a talajban. Eredeti struktúráját már csak nyomokban őrzi. Természeti képződménnyé lett, kilépve az intellektuális behatárolhatóság területéről a láthatatlan struktúrák valóságába. A ház rommá, a rom táji alakulattá válik az idő párhuzamaként. Építés és vissza...

kép: talált pince, 1991

„Bármilyen egyhangú és visszataszító volt is eredetileg egy építmény, romként egyszerre megnövekszik a komplexitása. A romot ugyanis nem valamiféle célkitűzés teremti meg: a rom keletkezik - vagy fokozatos összeomlással vagy hirtelen rombolás révén. Még ha szándékkal rombolták is le, a rombolás volt szándékolt, nem pedig hátramaradó formája. Mivel a rom szándékolatlanul és előreláthatatlanul jön létre, olyan formai komplexitást hordoz, amilyen semminemű szándék és kompozíció megvalósítása során sem jöhet létre... Noha a posztmodern építészet kollázsaiban gyakran alkalmaz oromzatként és idézetként romokat, ez nem változtat azon a tényen, hogy romokat nem lehet építeni;”¹¹

¹¹ Böhringer, Hannes: Romok a történelmi időben, Stílus és tárgyszerűség, BAE-Balassi, Budapest, 1995

A Somlón a jelenség az elmúlt 30 évben, hogy a nagygazdaságok által megvett földekhez tartozó pincékre már nincs szükség. Magukra hagyják őket és most épp a rommá válás folyamatának különböző periódusait szemlélhetjük rajtuk. Az épített műből, keletkezett, spontán alakulat, táji elem válik. A két végpont közötti szakasz a rommá válás útja. A történet így kezdődhet: a nem használt ház cserépét egy erősebb szél egy helyen megbontja és beázik. Természetes könnyörtelenséggel kezdődik a bomlás folyamata. Ez még ház, bár beesik az eső. Létezik egy új perspektívát adó inflexió pont a folyamatban. A ház idővel olyan állapotba kerül, hogy egyszerre jelenheti az építészet egy még érvényes darabját és a táj erővonalaiába alakult formát. A helyén lévő épületet ez a pont bizonyítja, azzal hogy rommá majd homogén táji alakulattá képes válni. Ezek a még félig ház, félig táji képződmények a megépíthetetlenségükkel és elmúlásukkal hoznak fel valamit az építészet mélyebb bugyaiból és mutatkozik meg rajtuk valóságuk értéktöbblete. Az építészet a romokkal kezdődik.

kép: elhagyott pince átalakulása



JELÖLT HELYEK

A fiúnak két (három, de ez nagyon a sajátja) ház jelenti a Somló építészeti minőségének sűrített tartalékát. Diákként a hegy észak-nyugati oldalán járva az erdőrészből kilépve egy ismeretlen-ismerős illat csapja meg orrát, belengve az egész környéket. A napon folyóssá váló bitumen soha nem felelthető minerális illata. A hegy ásványi világának éteri minősége. Az illathoz épület is tartozik, a pincéhez kert, a kerthez táj és a tájhoz ember, aki ott, akkor ő volt. Ennyire egyben nem érezte addig a világot és nem érezte addig soha ennyire valóságosnak az építészetet, mint ott. A ház földszintes, kis pince lejtőre merőlegesen állva úgy, hogy az ajtaja és homlokfala épp kinőtt a földből. A tető ácsszerkezetén széles fémlemez fedés, leöntve az illatforrás bitumennel. Mindez utánozhatatlanul természetes módon. A ház előtt óriás diófa, alatta nyers-beton körasztal egy farönk paddal. A pince körül gondosan művelt akáckarós gyalogtőkés szőlők, akik csodálkozva bámulják a fiú meglepett ámulatát a táj-kultúra és az emberi tett önkéntelen együttállásán. Emlékeiben egy jelölt hely: a pincét megvette egy másodvonalbeli gazdaság, aminek első dolga az épület lerombolása és a szőlő kivágása. Most fém tám rendszeres kordonos szőlő van a helyén.

Léteznek helyek, amelyek emlékei végigkísérik az ember életét. Az emlékekhez fűződő érzetek összessége alapjaiban határozza meg az ismeretlen dolgokhoz való közelítést. Viszonyítási pontot jelentenek az összekuszálódott világban. Az a bizonyos 1985-ben megvett rom-pince is ilyené vált emlékeim között. Az említett hely, nem fizikai valójában jelenti a jelöltséget, hanem az idővel köré fűződő atmoszféra tette azzá. Egyfajta animált, átlelkedített kép él bennem. Magában sűríti a konkrét, látott pincén túl az ott érzékelt összes érzelmi és érzeti hatást. A viszony persze túlzottan személyesnek tűnhet, de csak egy határon túl az. A pince szó a hegyen mindenkiben nagyjából egyező képeket hív elő. Személyessé egy konkrét pince és a személy közötti viszonytól válik. Jelöltté a viszony alakítja.

Ilyen értelemben jelölt hely lehet a táj. Jelölhet földrajzi tájékozdási pontot, de jelölhet a személyes viszonyból fakadó olyan érzetet, mint az otthonosság.

Tágítva a kört, jelöltté válhat minden létező, amellyel valamilyen személyes kapcsolat alakult ki.

kép: bitumenes ház



AZ ATMOSZFÉRA PROBLÉMÁJA

„A szem építészete elkülönít és ellenőriz, míg az atmoszférikus építészet leköt és egyesít.”¹² Az atmoszféra szó eredeti jelentése egy latin szóalkotás, amely a görög atmosz (pára, gőz) és a szphaira (gömb, réteg) elemekből tevődik össze. A ma használt jelentéstartalommal a szó 17. században telítődött. Világosan érzékelteti, hogy amit megnevezni kíván, túl van az egyszeri, tárgyias rögzíthetőség határain: valami levegős burok a dolog körül, amit a dolog hoz létre, vagy vonz magához. Az atmoszféra nem lokalizálható, nem behatárolható, mégis egyértelműen tere van. Az aurához hasonlóan térbeli kiterjedésként képzeljük el. A dolog körül létező szféra előidézi egy atmoszférát, amely azonban a testileg jelen lévő érzékelő ember révén tud hatni. Ezek szerint, ha ismerjük a dolog természetét, tudjuk tervezni az azt körülölelő világot is és fordítva. Az önkéntelen megismerés jelentkezik benne, a kölcsönözhető tudás helyett. *„Organikus szintézis, ellentétben mindenfajta elemzés tárgyias szintézisével. Az élő és működő részek varázslata. Az atmoszféra az egyetlen fogalmazási lehetőség kisugárzása.”*¹³ A készen látott minták intellektuális pakolgatása helyett, inkább tűnik hitelesnek, ha minden szerzett előképet és előképzettséget mellőzve hagyjuk magunkba áramolni a természet, és annak befogadója között keletkezett atmoszférát, ami biztosíthatja a kevésbé direkt és gyorsan avuló megoldásokat. A jelenlét az atmoszféra megteremtésének és érzékelésének feltétele. Szemlélődő figyelemmel lenni a helyen.

„S hogy mindez így van: hogy az atmoszféra ilyen jelentőségre tett szert, korántsem divat. Csupán élesebben hívódott elő valami, ami mindig is igaz volt. Hogy miért éppen ma és most? Talán érthető. Lassú fejlődésünk során úgy döntöttünk, hogy a világ környezet, amivel szemben állunk, és nem öl, amiben benne vagyunk. Naiv azonosság helyett ésszerű ráfogások rendszerét dolgoztuk ki. Ismeretanyagunk mérhetetlenül megnőtt, de a felismerés is, hogy amit tudunk nem feltétlenül értjük is. A megértés így lett egyre inkább az ismeret (információ) atmoszféra többlete. Valami, ami nem tudható csak közérzetünkkel birtokolható. A megértés az azonosság közérzetének ajándéka, az ismeret (információ) a kívül és szembenállásunké.”

„Egészen mást jelent ma, mint az előző századokban. A funkciója is más. Nem ráadászerű többlete az ábrázolásnak, hanem a lényeg jelentkezik benne. Ami ma lényeg számunkra, egyre kevésbé írható le vagy mondható ki. S egyre bonyolultabban érezzük, hogy a legtöbb, amire vállalkozhatunk: világosan megírni a homályt...”¹⁴

¹² Juhani Pallasmaa: Space, Place, and Atmosphere: Peripheral Perception in Existential Experience. In: Christian Borch (Ed.): Architectural Atmospheres. On the Experience and Politics of Architecture. Basel, Birkhäuser, 2014. p.34.

¹³ Mészöly Miklós: A pille magnya. Jelenkor Kiadó, Pécs 2006. p. 148

képek: Somló-táj

¹⁴ Mészöly Miklós: A pille magnya. Jelenkor Kiadó, Pécs 2006. p. 148-149



Peter Zumthor hasonló című megkerülhetetlen művében¹⁵, olyan építészetről ír, ahol az atmoszféra a jelenlétre építő minőségé válik. Ebben az első benyomás jelentőségét emeli ki, ami szerinte, tulajdonképpen az atmoszférát teremti meg. Az önmegfigyelés módszerét tekinti tervező tevékenysége kiindulópontjának, ahol a valóság varázsa csak az emberekkel kölcsönhatásban létezhet. A tapintható anyagok és a belőlük keletkező atmoszféra képezi az építészet testét. „Az atmoszféra a stílusom” idézi írásában Turner Ruskinhoz írt levelét.

Az atmoszféra nem pontosan körülírható és nem objektíven megfogható, ezért homályos és bizonytalan terület. E tulajdonságából adódóan nagyon könnyen ráhúzható bármilyen minőségre vágyakozó műre. A szemfényvesztésre éppen a mű saját, keletkező atmoszférája hívja fel a figyelmet.

Az atmoszféra a bőrön keresztül hat. *“Minden érzéki tapasztalat a tapintáshoz kapcsolódik, így a bőrön át való érzékelés a többi érzékszerv kiterjesztése. Az érzékek a bőr speciális átalakulásai.”*¹⁶

AZ IDŐ NYOMA

A folyamatos alkotás kezdete a bomlás. A rozsdás, a kopás, a rothadás, mind a halál, mint az élet folyamatosságának eleven vitapartnerei. Az anyagok keletkezésükkel változásra vannak ítélve. A rommá válás egyik folyamata az öregedés, az anyagok kémiai, fizikai biológiai átalakulása. A szegecselt kovácsoltvas pinceajtó mohás kőzetté finomodik, a masszív vályogfal agyagos terepformává simul, a dolomitos mészvakolat bőrré változik, a bárdolt ácsszerkezet porhanyós humusszá perreg. Az idő fizikailag és szellemileg is kikezdi az anyagot. Az idő állandóan “dolgozik”, ezzel a folyamatos idővel érdemes összevetni a pillanatot, amely a bennelevés okán áll. A zenében ez talán a két hang közötti csend állapota. A változás minőségét az anyag belső tartalékai adják. A természetes anyagok, mint a fa, kő, tégl, cserép, fém egészen más habitussal viszonyulnak az időhöz, mint a mesterséges anyagok. Különbözőségük oka talán a keletkezésük módjában keresendő. Az előbbiek az idővel és az időben természetes módon alakultak az utóbbiak pedig mesterségesen egy pillanatban keletkeztek. Alakulásuk ideje egyenes arányt mutat keletkezésük idejével, és belső tartalékaik minőségével. Az előbbiek az idővel együtt dolgoznak az utóbbiak az idő ellenében. A természetes anyagok ismerik az öregedést. Ezek az idő előrehaladtával egyre erősebben gravitálnak a természetesség felé, és a különbözőségük azonosulásba hajlik. A mesterséges anyagok, eleve kudarcra ítélve, az időnek próbálnak ellenállni. Ezek a túlfeszített húrhoz hasonlóan hirtelen mennek tönkre. Ilyenkor nem beszélhetünk öregedésről. „Az, hogy

¹⁵ Peter Zumthor: Atmospheres: Architectural Environments. Surrounding Objects. Birkhäuser, Basel – Boston – Berlin 2006.

¹⁶ Juhani Pallasmaa: Space, Place, and Atmosphere: Peripheral Perception in Existential Experience. In: Christian Borch (Ed.): Architectural Atmospheres. On the Experience and Politics of Architecture. Basel, Birkhäuser, 2014, p.35.

képek: anyagok az időben



világunkból oly sok dolog tűnik el nagy gyorsasággal, különös szükségleteket támaszt bennünk a maradandóság, olyan anyagok iránt, amelyek mindig újnak néznek ki... És ha végtére az anyagok már elhasználtak sem lehetnek, akkor csak az az alternatíva marad, hogy kioldódnak kötelékeikből, és szétmennek. Ekkor már nem az elmúlás gyorsaságának csökkentéséről, hanem az idő, mint olyan kikapcsolásáról van szó. Egészen pontosan: a világunkat uraló tárgyakkal immár nem tulajdonítunk, annyi értéket, hogy megőregedhessenek.”¹⁷ Hiteles építészet, persze mesterséges anyagokból is készül. Őszintén használni az anyagot, és tervezetten vállalni a külső és belső tulajdonságaik alakulását. „A műanyagot még műanyagabbá tenni, hogy az már síkítson”¹⁸ Pilinszky János. Az idővel együtt tervezni az anyagok helyét és alakulásuk minőségét. A színes hullámlemez fedés zártszelvényekre szerelve tárolóként és teraszként így kap legitimitást a hegy pincéi közt. Önkéntelen természetességgel használni az idővel és a pillanattal keletkezett mesterséges anyagot. Az öregedéssel nem összetévesztendő jelenség az avulás. A hegyen egyre nagyobb számban megtelepedő új házak, mímelik présház-szerűségeiket a formai jegyeik mutogatásával. Az uniformizált építési technikák leggyakrabban modern mesterséges anyagokkal dolgoznak. Egy hőszigetelő rendszer vékonyvakolattal vázkerámia falat takarva a kezdeti rövid öregedés után az avulás stádiumába lép. A formát alakító külső máz sérülésével elveszti felszínes kontextusát a közeggel és kívülállóvá teszi önmagát. Ha az anyagból születő forma jelenti valaminek egyedüli belső tartalmát, akkor törvényszerűnek tűnik, hogy az anyag avulásával együtt veszti el szellemi kötődéseit, magányosságra ítélve egy hegyen.

¹⁷ Friedrich Achleitner: Ez a ház a 8. századból származik és 1898-ban épült meg. In: Kerékgyártó Béla (szerk.): *A hely és jelentés* Terc Kiadó, Budapest 2002, p.45.

¹⁸ Pilinszky János, rádió beszélgetés, 1979. október

DÍSZÍTÉS, SZÍNEZÉS

A hegyen a részletek kidolgozottsága, a színek használata fékezett őszinteséggel rajzolja a házakat. A díszek mindig valami fordulatot jeleznek az épületen. Egy ajtó felfüggesztése, az oromfal lezárása, a kémény befejezése, a zár ajtóba illesztése, a lábazat kiugratása mind ezeknek a történeteknek a nyomai. Itt a dísz nem díszlet, és a díszítés nem divat kérdése, hanem az építés logikájának esztétikai kísérője. A megjelenő színek, valamilyen anyagnak a színei. A falakon megjelenő, permetezésre használt rézgálic zöldeskékje, a mész fehérje, a kadmium sárgája, vasoxid vöröse, vagy a hamu szürkéje az idővel született anyagok keletkező patináját közvetítik. Hasonlóan viselkedő anyagokból épült ház az öregedéssel összeérik, az anyagok elvesztik önálló tulajdonságaikat és egyetlen új anyaggá, épületté alakulnak. Az ilyen házak anyanyelve az atmoszféra.

képek: Somlói díszítések



I./3. A BŐVÍTÉS

III. Tézis

Az építészet legközvetlenebb módon az építésben mutatkozik meg. A folyamat közben sugárzik a realitás egyetlen megfogalmazhatóságának aktuális képessége. A javító építészeti beavatkozás, a továbbépítés, visszaépítés feltételezi az eredeti épület megértését. Hitelesen folytatja azt.

1985-2008. A család, de leginkább persze az édesapa, munkatársakkal a műszak után feltörik a földet, beültetik szőlővel, és mindemellett a vásárhelyi apácák által építtetett megörökölt rompince bővítéséhez hozzáfognak, az ajkai építész technikus által készített terv, önkényesen kissé módosított változata apján. A technikus nem mérlegel, rajzol. Valószínű, hogy a terv egy a tizenkettő közül. Kő van bőven, a cement is olcsó, a kavicsbánya ott a szomszéd faluban, homokot meg találnak az egyik leomlott kőfal mögött, amit még a pannon tenger hozott ide. Egyértelmű a ház építőanyaga. Deszkából zsalut gyárt a család, a kő-betonfal nő. E gerenda, horcsik födém, salakfeltöltés, műpala. Koranyagok. A terven nem szereplő szerszámtároló sajátgyártású betongerendáit az édesapa fusiban, nap-nap után építi a lakásuk garázsa előtt és egyenként viszi a Wartburggal a hegyre. Egyedül megépíti a kóceráját, amit maguk között, a szintén otthon készített ajtaja színe miatt, csak zöldháznak hívnak. Eltelt 23 év, a ház még mindig nincs kész. Az ilyen házak soha nincsenek kész. Nem lehetnek kész.

A talált romként álló pince, mint az idő önkéntelen építészeti alkotása, és a körülötte lévő terület ambivalens viszonyt alakított az elé épült présházzal. Az okok egyikét a beépítés jelentheti. Az 1951-es légi felvételen látszik, hogy a ház eredetileg szintvonalakra párhuzamosan épült, de a terv, a helyi építési szabályzatnak megfelelően, erre merőlegest jelöl. Az eredeti állás a mögötte lévő teraszok lépcsőzését követi felvéve a terepalakulat morfológiáját, a tervezett viszont épp erre merőlegesen kilóg belőle. Megerőszkolt a helyzet természetessége. Az akaratlagos építészetet az önkéntelen építés légköre kompenzálta. *”Úgy alakult, hogy a stílus és az akaratlagos, vagyis az akaratlagos stílus a hatalom birtokába került, a viselkedés és az önkéntelenség, vagyis az önkéntelen viselkedés pedig a köznépnek jutott.”*¹⁹ A család szomszédokkal és rokonokkal

képek: Somlói pince 1995 és 1996

¹⁹ Janáky István: Akaratlagos és önkéntelen építészet. *A hely* Műszaki Könyvkiadó, Budapest, 1999. p.128



együtt keveri a betont, és az épp leghozzáértőbb rakja a falat. Itt a ház másodlagos. Az építés és annak légköre, ami meghatározta a kort, átmentve az építés örömét a jövőbe, azaz a mai jelenbe.

A bővítés előhozta a népi építészet még élő hagyatékát, az építést. Ez az épület persze nem egyedüli a Somlóm sem. Maga a korszak termelte magából ezt a viselkedésmódot. Akkor ez volt a korszerű. Az ötvenes évek államosítása után a környező települések lakói számára az egybefüggő földeket szétparcellázták hobbykert nagyságú telkekre. Az iparosítás és a vidéki gazdaságok szétverésének következtében munkahelyet csak gyárakban lehetett találni. A nem sokkal korábban még a földdel gazdálkodó paraszt kénytelen volt gyári munkát vállalni. Természetes igénye, kényszere maradt azonban a föld művelése és a saját épített mikrovilágának megteremtése is az odavesztett egzisztencia és életmód pótlakaként. Szükségből vállalt, csinált-városi életben ezeknek az embereknek magát a túlélést jelentette a hegyi telek. Villámgyorsan kezdtek hát épülni a kis pincék TŰZÉP-en kapható és szerzett anyagokból. Az emberi találékonyság kifogyhatatlan kelléktárává váltak az idő folyamán ezek az építő folyamatok. A legváratlanabb, de nagyon is ésszerű helyzetekben találkozhatunk egy-egy bányavasút sínnel, stancolásból megmaradt fémlemezzel, vagy valahonnan átmentett bontott anyaggal. Ezek az épületek megkérdőjelezhetetlen módon állnak egy vidéki folyamat természetes következményeként a hegyen, amik sok esetben őszintébbek, mint a ma épülő társaik. Az építők teljesen korszerűen és ösztönösen dolgoztak a látott minták és az őrzött emlékek alapján. Viselkedésük a kor valóságában gyökerezik. Építési engedélyt elég könnyű volt szerezni. Volt egy technikus a tanácsháza építési hivatalával jó kapcsolatban, aki ontotta magából a terveket. Építeni akkoriban meg mindenki tudott. Épületek is a házak, természetesen, az engedélyes tervtől eltérően.

A Somlón ia a kilencvenes évek hozott új szempontokat az építés látásmódjában: egyfelől tulajdonosváltás történt. Az egykori építők kiöregedtek a hegyből- az utódok vagy eladták ezeket a kis birtokokat, vagy elkezdték átalakítani, természetes módon az akkori világkép lenyomatai azok az építések. Egy új, a városban szocializálódott generáció volt már felnővőben, akinek már a városi lét természetes. Csak másodlagos fontossággal használták, jellemzően hétvégenként az öröklött, vagy szerzett kertet és szerették volna oda is magukkal vinni a megszokott városi lét kölcsönözhető formáit, amik aztán attribútumként meg is jelentek a telkeken. Ezzel a jelenséggel párhuzamosan bukkantak fel a hegyen „messziről jött” képzett borászok, magukkal hozva egy határozott koncepciót a szőlő-és bortermeléssel kapcsolatban, és egy világosabb képet a pincészetek építészeti megjelenésével összefüggésben is. Jellemzően importált,

kép: Persona



az általában vett jól azonosítható pince megfogalmazását keresték ezek az első borászok, helyi kötődést még nem mutatnak, viszont újra felfedezték az építészeti minőség és a borminőség láthatatlan összefüggéseit. Ezek az új úttörők előkészítettek a terepet a későbbi „nagy” építészeti és borászati változásokhoz.

Ebben az új helyzetben érdemes megfigyelni a meglévő pincék felújítását, vagy továbbépítését. Nem szükséges új irányvonal rögzítése. Szemlélve a hegyen átalakított házakat, a pontosabb megismerés folyamán, különösen egy elhibázott művön azonosítható be az a pont, ahonnan az épület identitása elbizonytalanodik, ahol elvesztette önnön építészeti vonalát. Az egyes házak szemlélése során válik érthetővé, hogy meddig kell visszabontani, és honnan kell továbbépíteni a célzott építészeti minőség megteremtéséhez. A javító felújítás feltételezi az eredeti épület megértését.

PERSONA:Házak személyisége

A házaknak is lehet több személyisége (háziassága), ami valódi karakterükkel nem mindig van összhangban. Egy hozzányúlás a ház eredeti karakterét előhozhatja, vagy éppen háttérbe szoríthatja. Az épület lényegisége rejtett módon marad meg, de megmarad. A felületi változások a korszerű viselkedés mintáit követik, és felújításról felújításra alakítják az épület környezethez közvetlenül kapcsolódó részeit. A magára hagyott házról az idő bontja le a rárakott rétegeket a personát, és teszi álarc nélkülivé a karaktert. Az eleve persona nélküliséggel épülő házak ritkák. Többnyire az önkéntelenség szüli őket. A hátsókeretek szerszámtárolói, eldugott sufnijai tudják leginkább ezt az álarctalanságot: -minta nélkül megszületni és annak maradni, amire teremtettek.

Egy értetlenül, prekonceptióval töltött építészeti magatartással felújított meglévő pince, skizofrén helyzetet eredményez. Az adott építészeti helyzet kénytelen együtt élni az új, importált magatartásformával és jobb híján megszokni azt. Idővel persze lehet, hogy a keresetlen együttlétet egy akaratlan esztétika minőségé alakítja, és valamilyen irányzat erőterébe helyezi, de addig ez értetlen felújítás.

kép: Menyus-bácsi pincéje, 2013

FOLYAMATOSSÁG

1. Menyus-bácsi pincéje

Az időtlenben gyökerező belső struktúrákat hagyományozó örökletes folyamatosság egy helyen fedezhető fel még az aktívan működő pincék régiójában. Ez Menyus-bácsi pincéje. A szőlő igazi vegyes telepítésű. Bianca és olaszrizling dominancia számtalan egyéb pótlással. Bakhátas, gyalogtőkés művelés a „srétes” talajhoz alkalmazkodó szerszámokkal. A kéthelyiséges bazalt pince



lépték és arányhelyes közelítéssel. A ház és a kert folyamatosan alakul. Egyik évben a pince kő burkolata cserélődik, aztán az új kőtámfal készül el, majd a járda. A tető foghíjas cserepei állandóan pótlódnak tarkabarka fedéssé alakulva. A folytonos felületi változás mellett a folyamatosságból származó állandóság sugárzik. Nem érezhető a másutt jelenlévő töredezettség hatása. Az egész telek együtt érvényes házzal, kerttel, gazdával és a hegygel. A jelenlegi gondnok (Menyus-bácsi veje) az utolsók egyike, aki még részese a hagyománynak, és a tájban önkéntelenül arányosan viselkedik. A szőlő ma eladó.

2. Teraszos-pince

Létezik ezzel párhuzamosan egy másik vonulat: korszerű folyamatosság. Az öröklött pince és új gazdája valami házon és emberen egyszerre átható minőséggel tud összekapcsolódni. A külsődleges szempontok helyett a ház belső alapértékeivel megtörténik a találkozás, akkor szerencsés összhangban lévő belső viselkedési minták felszínre kerülésének lehetünk tanúi. Önmagában sem a bővítés, sem az alap épület nem hordoz különösebb építészetet, de együtt minőségük a legitimitás talajára kerül. Itt a meglévő vakolt, festett blokktéglá épület egy zártszelvényekből összehegesztett műanyag hullámlamezzel és kezeletlen osb lappal burkolt bővítést kapott. A tetejére párkánnyal túllógó monolit vasbeton tető készült rozsdamentes acél korláttal. Ma a tető, teraszként működik leanderek társaságában. A két épületrészt egy szögben elforduló híd köti össze. Tervezőt a környék nem látott, mégis (vagy pont ezért) a két tömeg kimért arányossággal alakít egy hiteles együttest a szőlők között. Az építő egy télen keresztül alakította a bővítést. A terület topográfiai adottsága, a tulajdonos szakmai tudása, anyagi háttere, hozott mintái, beszerezhető anyagok fajtái és a józan paraszti ész alkotta kereteit a minőség kialakulásának. A dolgok alaptulajdonságait tiszteletben tartó önkéntelen építési magatartási mód, az adott helyzetre értőn reflektálva a „gyenge építészet”. (Sokáig nem láttam az épületet csak hallottam a zajt, amivel elkészítése járt. Képeket rajzoltam magamban ismervé az építőt, hogy mi fog alakulni a folyamatból. Nagyon mellé nem lőttem, de a valóság sokkal hitelesebb lett.)

kép: Teraszos-pince, 2016



I./4. A VISSZA-ÉPÍTÉS

IV. Tézis

A bontás és a rombolás, az építés azonos célú, de ellenkező irányú megnyilvánulási formája. A bontás a megértés folyamatából származó döntés. A rombolás pedig egy érzelmi alapon született ítélet.

2008. május. A fiúgyermek valahogy érzi, hogy ezzel a bővítéssel, nincs minden rendben. Egy kor múltfélben és, amit a ház sugároz már nem az ő kora. Az érvényessége hiányzik. Egy mesterségesen alakított kor mesterséges következményének látja a házat. Egy szerencsétlen történelmi kisiklásnak. Fogalmazzunk, úgy, hogy sínre szeretné tenni a pincét, és persze a kort is. (tényleg azt képzelte képes rá) Emlékezett még a talált pince körüli eredendő térre. Megszerette az anyag tapintását. Felfedezte légi fotókon az eredeti épület-hegy együtt-állását. Elkezdte ismerni a helyet, és ezzel párhuzamosan alakult a kép a hegyről, a múltjával, jelenével és jövőjével együtt. Homályosan, de látni vélte a kisiklás okát. Építésznek tanult és, mint a fiatal diplomadíjasok általában, úgy érezte már majdnem mindent tud. Fejébe vette hát az átépítést. Nyár. Előjöttek a gének, a gyerek is elkezd egyedül építeni, bontani, rombolni. A bontás és építés legalább annyira érdekli, mint a tervezés. Az építés a bontással kezdődik. Örömmel szedi szét két haverjával a palatetőt és az ácsszerkezetet. Kéjesen veri szét a felső szint blokktéglafalait, és a 30x30-as agyonvasalt betonkoszorút. (Azóta a betontól kissé ódzkodik, mert hát, egyszer, valakinek le kell majd azt is bontani.) A ház visszaépült a földszinti kő-beton födéméig.

képek: Francia-pince, 2014 és 2017

A visszaépítésnek két formáját látom: a bontást és a rombolást. Az előbbi a megértés folyamatából származó döntés. Az utóbbi pedig egy érzelmi alapon született ítélet. Mindkét folyamat romképző. „...a rom keletkezik – vagy fokozatos összeomlással, vagy hirtelen rombolás révén.” A rombolás nem mérlegel. Egyneművé alakítja az amúgy többretegű helyzetet. Bontás közben van idő a rétegzettségek pontos érzékelésére és ez módot ad a kontextus nagyobb perspektívájú egybelátására. Bontás az építéssel ellenkező

¹¹ Böhringer, Hannes: Romok a történelmi időben, Stílus és tárgyszerűség, BAE-Balassi, Budapest, 1995



irányú, de azonos célú folyamat. Mindkettő a hitelesség keresésére tesz kísérletet és keresi a helyzetben lévő tartalékokat. Az építés egy gondolati konstrukció következményeként alakul, ez maga a terv. A bontás egy tapasztalati okozatként, ami egy hiba belátása. A rombolásnak, ilyen formán nincs köze az építéshez. A rombolás az időben arányosan gyorsan végbemenő folyamat. Egy fal rombolása néhány percbe telik egy tájé viszont lehet, hogy évek alatt játszódik le. A rombolás gyorsasága nem hagy időt a megszokásra és a cselekvés közbeni megértésre. Az eltűnt tárgy foltját még egy ideig a helyszínen látni véljük. Láthatatlan erővonalak rajzolják meg a tárgy lényegi kontúrjait emlékeink konstrukciója alapján. Önkéntelenül vetjük szemeinket a hely felé, de idővel csak egy emlékkép marad belőle és a hiány. „A valóban örökéletű épületek valószínűleg azok, amelyek elpusztultak. Csak a már nem létező épület juthat tőkélyre, minthogy immár nem létezése adja jelentőségét, hanem az hogy egykor létezett.”

A bontással, rombolással rokonítható az átalakulás. Arányosan a legtöbb idő ez utóbbi folyamatához szükséges, az átalakulással érintettek belső tulajdonságainak megfelelően. Az anyagok öregedését, vagy tönkre menetelét emberi léptékkal tudjuk mérni és ezek szerint megítélni. „Mi, a relikviák kultúrájának képviselői, az időt a tárgyak anyagi létéhez kapcsoljuk, és csak az eszméknek hagyunk meg bizonyos időtlenséget. A formát tehát anyagi hordozójához kötjük és szenvedünk ennek esendőségétől.” A természetes anyagok alakulását elgépiesedett korunk nagy szimpátiával szemléli. Az anyagok patinás öregedésével a természetesség érzetét köti össze. A korszellem persze éppúgy átalakul, mint a benne alakuló anyag. Ha a korhoz formákat kötünk, akkor az épp úgy változásra van ítélve, mint hordozója. Az előbbiektől, viszont a formához kötött anyag is változni kénytelen. Olyan kor kerülheti ki ezt az ok-okozati folyamatot, ahol „a forma más fennmaradási törvények alá esik, ... az anyag értéke nem keveredik az ábrázolttal”

A Somló, szigetszerűsége, pontos lehatárolhatósága, bejárhatósága, vízszintesen tagozódó szerkezete okán tekinthető egy kertnek is, ahol a nagykert egyes részeit egy ideig mindig mások gondozzák. A bor jelentősége megnőtt, és a nagyobb gazdaságok érdeke az, hogy minél kisebb területről minél több hasznot hozó szőlőt tudjanak szüretelni. A mennyiségi nézőpont megpecsételte a haszontalannak tűnő virágágyások, rózsalugasok, parasztbarackok, sorsát. Rohamosan ütemben kezdenek eltűnni a szőlős kertek, a nagyobb gazdaságok összevont telkein feleslegessé vált pincékkel együtt. Helyüket a szőlősorok egyhangú monotonitása foglalja el. Ez a rombolás egyik megszokható, de hosszú időn keresztül felszívódó, káros fajtája. A madarak énekével együtt a növények

¹⁷ Friedrich Achleitner: Ez a ház a 8. századból származik és 1898-ban épült meg. In: Kerékgyártó Béla (szerk.): *A hely és jelentés* Terc Kiadó, Budapest 2002, p.45-46.

¹⁷ Friedrich Achleitner: Ez a ház a 8. századból származik és 1898-ban épült meg. In: Kerékgyártó Béla (szerk.): *A hely és jelentés* Terc Kiadó, Budapest 2002, p.43.

képek: kert eltűnése



és állatok diverzivitása tűnik el. Szépen lassan, de észlelhetően az emberek is követik példájukat.

A hegyen évszázadok alatt a táj morfológiai adottságát követve alakultak az utak. Érendszereszerűen hálózják be a tájat a különböző nyomtávú föld és horhos kőutak. Ezek az alakulatok nem szerették, de nem is igényelték a sebességet. Egy-egy traktor kényelmesen eldöcögött rajtuk, sétálni való utak ezek, lassú tempót diktálnak. A tájban való figyelem és jelenlét séta közben születik. A szőlőművesek leginkább gyalog, kerékpárral, vagy szekérral jártak a tájban. Séta közben benne vagyunk a tájban-gyaloglás a táj ideje. A kerékpározásnál a sebesség arányában csökken a befogadás mélysége, de a lényegi dolgok, a fontos alakulatok még lekövethetőek. Az autózás gyors sebességének következményeként az autózó kiírja magát a tájban-létből. Technikai figyelemmé válik a befogadó figyelme. A lassan járható utak tűntek el, átadva helyüket a sokkal korszerűbb betonutaknak és a sebességnek. A szemlélődő sétát mára felváltja a minél gyorsabban való célba érés vágya. Ezzel a folyamattal homályosodik a tájról alkotható belső képünk élessége, és változik át a táj objektív külső képe. A folyamat az építés bőrébe bújt rombolás.

A mai rombolás egyik oka a hagyomány elvesztése. A generációról generációra hagyományozott kollektív tudás áramába mesterséges gát került. A hagyomány, mint az „élet elevevényének” megtestesítője a korban partvonalon kívülre került, így a kor a folyamatosságot megszakítva új alapokat választott új értékrendű céljai elérésére.

AZ ELSŐ OSZLOP KIVÉTELE...

2007. A fiú egy napi kemény munkával kiásta a földből, ha úgy tetszik lerombolta azt a vb. szőlő támoszlopot - mivel régóta zavarta valami miatt -, amit apja 16 évvel korábban, legalább akkora munkával elásott. Este büszkén mesélte neki az aznapi tettet. Az apa egy évre megharagudott fiára. Ma már érti a gyerek, hogy az elveszett hagyomány keresésének egyik bástyája volt ez az oszlop, egy másik generáció módszereként.

I./5. TOVÁBBÉPÍTÉS

V. Tézis

A „somló” helyén való épületek, a hegy táji karakterében megjelenő láthatatlan struktúrák megnyilvánulásai. A táj és ház viszonya nem formai hasonlóság szerint alakul, hanem a ház és a hegy sajátosságai szerint, a közös valóságuk alapzatán. A hegy hegyeszerűen, a ház ház-szerűen viselkedik. Ahogy a táji alakulatok, úgy a házak is a hegy részei. Az épületek a hegy házszerű továbbépítései.

U.Nagy Gábor Táj-Régió-Identitás Gondolatok és jegyzetek a 2013 március 9-én, az „Identitás és építészet” témában rendezett X.MÉSZ Nemzetközi Építészkongresszuson elhangzott előadás kapcsán.

képek: utak



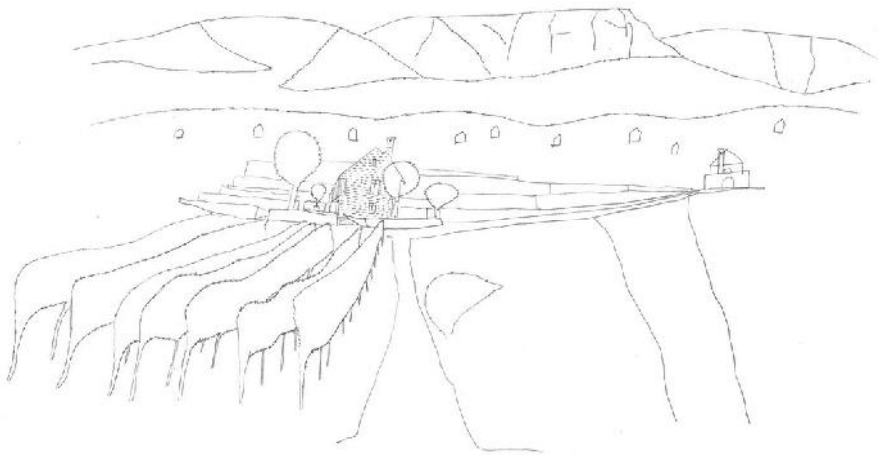
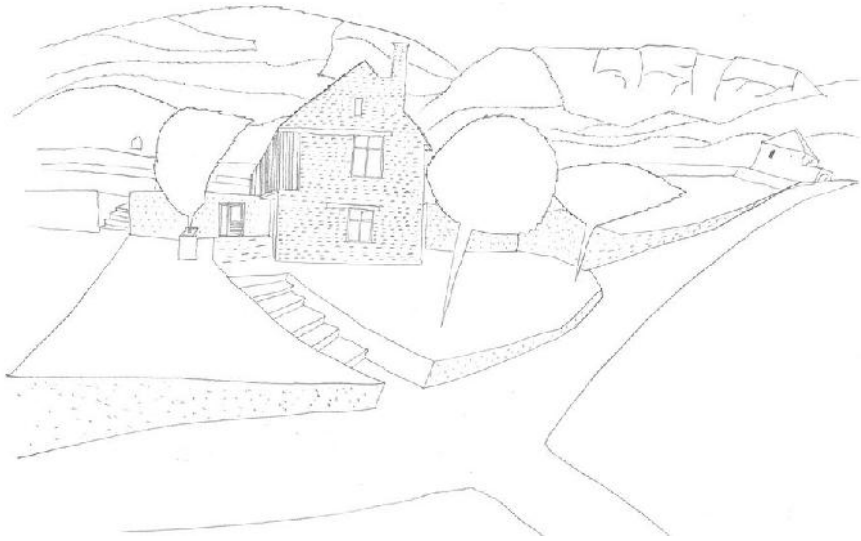
2008. július. A ház visszaépítése befejeződött. Ami megvalósult, abban, benne van még apja munkája, a megörökölt pince és benne van a hatályos HÉSZ. Engedélyes terv kell. Mivel ő éppenséggel építésznek végzett, hát megcsinálja, de csak felújítás-átalakítást engednek a hivatalban. Hát az lesz, pedig nagy tervek vannak: egy igazi somlói pincét építeni, olyat, mint az apácáké. De maradt az alaphelyzet, és a feladat: a technikus terv alapjaira egy hitelesebbnek tűnőt gondolni. Rutinosan jönnek az eddig összegyűjtött képek, és a tanult minták. Szerzett tudása rabjának érzi magát. A maga köré épített burkot képtelen áttörni, hát hagyja magát rajzolni és bízik annak gravitációs erőterében, hátha magához vonz valamit a valóság rétegeiből. Szerencsére nagyon szeret rajzolni.

A RAJZOLÁS ÖRÖME

A rajzolás és az építés közeli rokonai egymásnak. A kapcsolatot a kéz munkája adja. Az elvégzett munkában nyert létöröm az, ami áttelekíti a munkát magát, és annak tárgyát. Számomra a rajzolás a felvetett gondolat minél teljesebb megértésére és kidolgozására alkalmas folyamat. Az egymás után készült rajzok rétegről rétegre bontják ki a helyzet aktuális valóságát. Minden rajz tartalmazza ennek a realitásnak nyomát, hiszen a gondolati alap adott. Az ötletből született rajzok rétegei teljesen különbözőek is lehetnek, mert az ötlet kitalálás, ami egyszerre érthető, és érthetősége utáni hiány generálja az új ötlet igényét, ahol a hangsúly az újon van. A gondolat viszont teljes mélységéig soha nem felfejthető, épp ezért nem kívánja az újszerűséget. Jogos a felvetődő kérdés: mi szüli a gondolatot, és az ötletet. A gondolat a megértett ismeretek területéből születik az inspiráció, vagy intuíció megtermékenyítő minőségével. A gondolat animált megértés. Az ötlet a kitalálás művelete, egy konceptuális forma, mivel az értelem szülte, ezért racionálisan egészében átlátható. Az ötlet tanulható és másolható. A másolt gondolat már ötletté alakul. Az ötlet időhöz köthető. A gondolat időtlen.

A rajzolás során a látás munkája, és a kéz munkája egymás társai. A gondolat szülte első vonalak, a kéz mozgása folyamán rajzzá tükröződnek, a szem látásával áttelekesülnek. A szem látása, az értelmező aggyal, a látottakat a gondolattal állítja párhuzamba és a kéz újabb mozgásával közelíti a rajzot a gondolat valóságához. A közelítés foka egyenes arányban van a párbeszéd minőségi hosszával. A gondolat természetéből fakad, hogy a rajz csak közelíteni tud, azonossá válni nem. A rajzolás minőségét alakítja a rajzolás közbeni kontempláció mélysége.

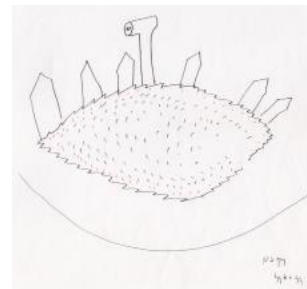
rajzok: Saját ház tanulmányrajzai
2007.



A RAJZOLÁS SZABADSÁGA

7 éves koromban az első rajz órák egyikén az iskolaudvarról összegyűjtött leveleket kellett rajzolni. Szeptemberi gyönyörű színek voltak. Ezekben a színekben összeolvadt a levél formája az udvaréval, iskoláéval, diákokéval, de még a tanító néni is benne volt, velem együtt. Hát én ilyen rajzoltam! Csupa színt a papírra. Örömmel mutatom a tanítónak, aki nem látta meg a feladat célját, a levelet. Neki a levél, a levél formáját jelenti. Nekem hét évesen sokkal többet jelentett. Finoman kioktatott és megmutatta, hogy kell levelet rajzolni, mit kell látni benne. Én elhittem neki, és 14 éven keresztül nem is mertem máshogy látni és rajzolni. Természetesen nagyon rossz jegyeim lettek rajzból és elkönnyeltem magamban, hogy nem tudok rajzolni, mígnem jött az egyetemen egy zh a Közép tanszéken. Széna-téri feladat volt a kiírás, egynapos gyors tervezés ilyenkor a feladat. Feszített az ellenállás. A feszültség repedései mentén előbukkant a 14 éve rejtett, de azért kicsit idomított rajzi kifejeződés. Egy nagy bokor készült a nap végére. -Azóta keresem az elmulasztott valóságaimat, és kitartóan növesztem antennáim a saját jól megépített burkomon túlra.

Rajzok képi mélysége, és minősége a mű és a kor lenyomataként is olvasható. Valóságos házak rajzainak valóságábrázoló törekvése tapintható. Modern korban ezek ellentétes irányúak, azaz épp az absztrakció irányába mozdulnak, szélsőséges esetben áthelyezik magukat egy narratív szférába, ahol a terv már csak önmagát magyarázza. A képszerű (értsd: képek felszínes transzformálásával operáló) építészet tervekpein egyszerre érhető tetten mindkét jelenség. Közhelyszerű, de korszakos következményeket generál a számítógéppel segített rajzolás. Itt már nem az ember az, aki közvetlenül a munkát, a rajzolást végzi, hanem az eszköz lép az alkotó helyébe. A kéz tevékenységével végzett munkáról az ember önként lemondott és átadta a gépnek. Ez viszont képtelen örömmel átlényegíteni a rajzot, így azt hiába is keressük benne. „A mesterember számára a munka hivatás, a hivatás elvégzése öröm, és ez az öröm adja a munkának azt a minőségét, amit a gép sosem lesz képes előállítani”. Emellett a kép hitelessé alakulásához szükséges időt a megismerés folyamatát rövidre zárja. Sunyin az idő megtakarításával kecsget, de közben mind ellopja. „Pedig az volna gyönyörű, ha írás közben szótól szóig, mondattól mondatig-mint zseblámpafény- világíthatnánk magunknak, és így érhetnénk tetten, ami éppen a mi tettenérésünktől lesz azzá, ami. Okosságunk, elfogultságaink, rögeszméink, hiteink, túlbuzgó képzeletünk azonban reflektorral világítják előre az utat.” A vonaltól-vonalig tartó megértő felfedezés helyett magabiztosan kell tudni generálni a szilícium áramköröket, és szemlélni egy alkotói mód



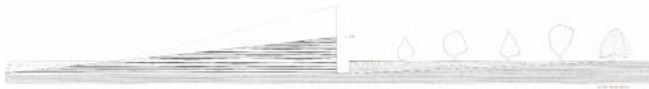
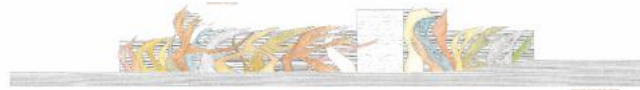
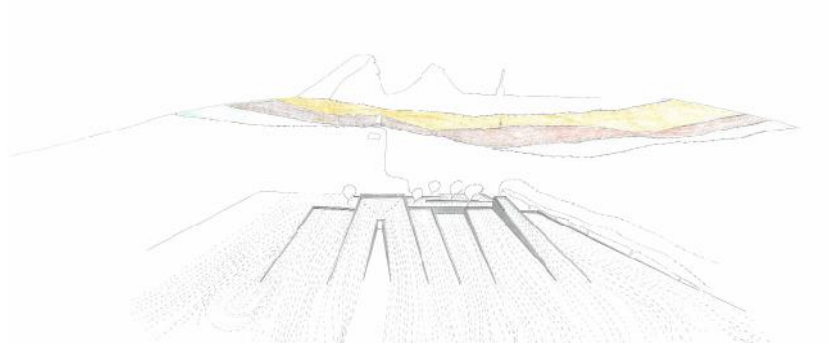
rajz: Széna-téri feladat

rajzok: Ság-hegy, vulkán-
múzeum

¹⁷ Varga Ferenc: Szoborfaragásról a technokultúra és a tömegmédiá korában. Szerzői kiadás, Budapest 2006, p.27.

¹⁴ Mészöly Miklós: A pille magnya. Jelenkor Kiadó, Pécs 2006. p. 146.

rajzok: Ság-hegy metszet



varázstalanítását. Az építészeti rajzok háttérét feszítő gondolati rezonancia háló hívja elő a rajzolás szándékát, rekonstruálva skiccpauszról-skiccpauszra az idő struktúráját, kéjes gyötrelemmel gazdagítva a felfedező folyamatot. A gondolati összefüggés jobban hasonlít a megértés folyamatára, mint a kitalálás aktusára. A nem látható struktúra megismert szálaiból gondolati fonál majd textúra szőhető, ami a munka által egy inflexió pont mentén az anyag körül materializálódva hozza létre fizikai önmagát. Idővel leválik hordozójáról, pusztán Van-ságában létezik, egy újabb gondolati molekulát csíráztatva a nem láthatóban. A folyamat kezdődik előlről. Hullámszál megint!

HÁZBAN LAKOZÓ RAJZ, A RAJZBAN LAKOZÓ HÁZ

„A kezek látni kívánnak, és a szemek simogatni.”²¹ A rajzoló építész munkájának nyomát a házak őrzik. A rajz az építészet megvalósulási folyamatának egy eleme. A gondolat rajzzá formált képe hívja életre az anyagból épülő házat. A gondolat rajzzá válik, a rajz házzá, a ház jelenlétté. A folyamat oda-vissza bejárható. Egy megvalósult épület rajzon keresztüli megismerése elvezethet a ház alapjait jelentő gondolathoz. A legszorosabb egység akkor tud létrejönni, ha a rajzoló és az építő azonosak, vagy ha a mű gondolati alapjait közel azonosan ismeri és érti a kettő. Villard de Honnecourt által rajzolt épületeknél a korszellem adta azt az egységes gondolati alapot, ami egyértelművé tette az épület és építés minőségét. Ma a tervekbe belerajzolt örömet képzelem annak a teremtő közegnek, ami átsegíti a megvalósulás partjára a rajzot előhívó gondolatot. Hogy az építés a házban észlelje a rajzot, látni kell tudnia. A látás kint kezdődik, a külvilágban. Felismerni a látókörben lévő elemek viszonyát. A látás egyesít. „Az vagyok, amit látok” A tudatos látás tanulható és fejleszhető a látott kép értelmezésével és annak előadásával. Hollán Sándor példa erre, aki rajzolva látja a fát, de hogyan: „A rajzolni vágyás megeszi a látást. Mert bármilyen vonás előtt (ha a vonalban akarunk lenni) valami teljesen különbözőre, szinte érzékelhetetlenre kell figyelemmel lenni –és ami mégis az érzékelés egy élesebb formájához tartozik: egy pontos és rövid összefüggés a külső világ és valami között, ami belül annak megfelelője. A látás egy impresszióval kezdődik. Ebben a stádiumban a látás a rajzolás ellentéte és az egész munka a láthatóvá tételből áll azáltal, hogy nyilvánvalóvá teszi azt a légies érzést, amely áthatol a már láthatón, hogy teljes önállóságot adjon a motívumnak”. A házban lakó rajz tulajdonképpen a szemmel láthatatlan gondolatot őrzi. Mindig izgalommal nézem egy megvalósult épület tervrajzait kutatva a valóság házhoz kötődő szálait. A rajzon ábrázolt épület formailag természetesen egyezik a megépülttel, de ezek a tulajdonságok a látás szempontjából indifferensek. Ami igazán érdekel az a rajz, és

kép: Somló, pince

²¹ Johann Wolfgang von Goethe Idézi: Juhani Pallasmaa, The eyes of the skin. John Wiley & Sons Ltd. U.K. 2012.

rajz: Somló pince rajza

Pierre-Alain Tache: Látni a láthatatlant. Részlet a „l'atelier contemporain”-ben megjelent szövegből. in. Hollán Sándor: A látás élménye – 3 kiállítás Hollán Sándor (Párizs) műveiből. Francia Intézet, Budapest 2003. p.65.

rajz: Somló pince nézetrajza



a ház formán túli, belső összefüggése, mennyire képes közelíteni a mű valóságához

És mégis születtek és születnek házak rajz nélkül. Az építőmesterek a hagyomány átmentő erejével ismerték a hely tapasztalható tulajdonságait. Tudtak az arányról, a terek hierarchiájáról, a használati mód mesterségbeli jellemzőiről, tömegek ritmusáról, a formák lélegzéséről, a nap járásáról, az állandó szélről, az esővíz szükségességéről, az anyagok építési módjáról, a ház tereppel alakított viszonyáról, a formák tektonikai következményéről, azaz a mesterségről. Volt tudásuk és kultúrájuk az építéshez. Az ismert erővonalak önkéntelen őszinteséggel rajzolták ki az építendő ház fizikai struktúráit, természetességgel ajándékozva a házat. „*A ház a forma, melynek csoda értelmében alak vagy kiterjedés nélkül is jelen kell lennie. Egy ház ezeknek a tereknek a feltételekhez igazodó megjelenése.*”

A MUNKA ÖRÖME

A terv elkészült és engedélyt kapott. Kezdődhet az építés. Minden kézzel megy. Oda a hegyre néhány vakmerő „ifáson” kívül senki nem merészkedik. Lett bontott téglá, mész és a család régi csattogó betonkeverője. Ez már 5 házat felhúzott, az előző pincét is. Már jól ismeri a helyet. A földmunka hetekig tart, de jönnek a barátok, barát nők. Építeni mindenki szeret. Szociális élet egyik legközvetlenebb formája az építkezés. Ősi erőket mozgat meg, és az építészettel van a legközelebbi rokonságban, ráadásul közben még egymást is megismerjük. A falazás pont egy hónapba telik. A végére már meg is tanulja rendszeresen a gyerek. Napi egy sorról a végére már három sikerül. Szeptemberre megjön a faanyag. Örömmunka az ácsmunka. Két hét alatt tető fedte a házat. A következő nyár már vakolást, hajópadlózást, padlóburkolást, a befejező-befejezhetetlen munkákat hozza. Úgy tűnik, ez a ház sem a befejezés szándékával épül. Kell a munka!

„*A munka a láthatóvá tett szeretet*”

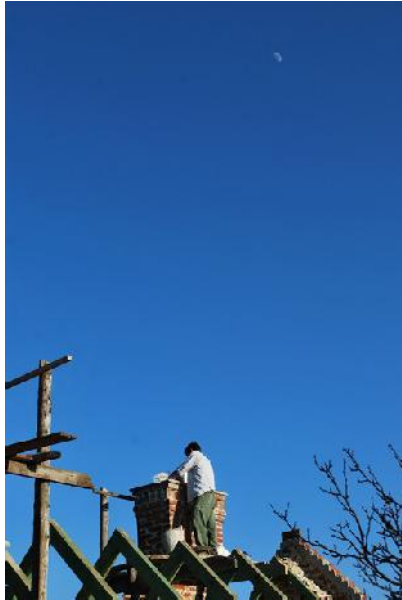
A kézi munka sugárzik az elkészült alkotásról. Mintha az emberi munka végeztével számtalan láthatatlan lény folytatná az elkezdett csinálást, frissen tartva a művet. Az elvégzett munka és a munkával töltött idő párhuzamos minőségűek. Nem a munka eredménye látszik lényegesnek, hanem maga a munka. Munka és munka között ilyen értelemben nincs különbség. Különbség, ha van, akkor az a munka végzésének módjában van. A munka minősége és módja az eredményen érezhető. Az örömmel vakolt fal elkészülte után vissza adja a térbe a belevakolt simogatást. Az örömmel készített rajz a pusztán mérhetőn túl sokkal mélyebb rétegekből közvetít az

Louis I. Kahn, Forma és terv. A mérhető és a mérhetetlen Építészeti írások a huszadik századból Typotex kiadó 2000. Szerk.: Kerékgyártó Béla

kép: Somló, pince építése

Kahlil Gibram, A Próféta, Édesvíz kiadó, Bp. 2003. p40.

kép: Somló, pince építése



arra fogékonyaknak. A hegyen kell a munka. Helyénvaló munka nélkül értelmét veszti az eltöltött idő. Nem tud az idő, munka nélkül az emberen keresztül a helybe ágyazódni, így az ember sem tud saját tér-idő tengelyében, jelenében lenni. A házzal (pincével), kerttel való munkálkodás alakítja és mélyíti a viszonyt az ember és a hely között. A szeretetteljes munkálkodásban való jelenlét adja a munka tárgyához való kapcsolat lehetőségét, és annak lényegibb megértését, azaz a láthatatlan struktúrák felfejtését. Az építés maga az építészet egyik megjelenési formája saját műszaki keretei közé szorítva. Régi anekdota: egy svájci zenész házát, olyan építő emberekkel csináltatta, akik csak komolyzenét hallgattak építés közben. Az épület elkészülte után a vájt-fülű zenész leült foteljába és elégedetten hallgatta a falakból áradó muzsikát. - Az ilyen ügyektől mindig kedvem támad építeni.– Az ötvenes években még valós közösségi létformákban élő ünnepi hagyományok kísérték a házépítést. Az épületek hiteles és meggyőző formáit az élet valóságának őszinte leképződése kölcsönözte. A tett nem divat, vagy filozófia álláspont kérdése, hanem az élet eleveenségének része és evidencia. A munkában megélt öröm visszatükröződik a házon. A helyénvaló épület építése a hely természetének ismeretéből fakad, azaz a ház a táj értő továbbalakítása, a házépítés technikai, és ünnepi keretei között.

A Somló dél-nyugati részén egy ház valódi kert nélkül elég magányosan bámulja a hegyoldalról a Badacsonyt. Épített magányában is a monumentalitást sugározza. A somlói idő koptatta bazaltkő-tégla vegyes falazat, az érett fa tetőszerkezet és a kerámia hornyolt cserép egyneművé válása követhető a megépülésétől fogva. Itt az épület köré gyűrűző jellemző fogalmiság: a viselkedés intellektussal áthatott őszinte formája. Ikonszerű archetípusokra visszavezethető, a szerkezeti tektonika lenyomatát magán hordozó somlói védjeggyé vált oromfala mindig hitelesíti önmagát az aktuális jelen építészeti térképén. Tajszerű ház, de nem a szó formai értelemben. Egyszerre önmaga és a közege.

A SOMLÓI HULLÁM

Nem hullámozás csak hullám. Pincék építése mindig valahogy ünnepibb és lazább közzel járt együtt, ami személyes spontán bájt kölcsönzött a házaknak. Ezek az ügyek megkímélték a stílusba pakolgatás lehetőségétől a gyakorlatiságuk pedig mindig a valóság talajába horgonyozta. A mindenkori műépítészet az épületek egyes részeire hatott csak, de ott is többszöri áttétellel. Nem tudta teljességében átírni az örökített fogásokat és minőségeket. Az építészeti irányzatok hullámozása csak felszínesen és közvetve érintették a hegy épületeit. A hullám a kétezres évek elejétől rajzolódik. A szőlészet és borászat támogatottsága hirtelen teremtett

kép: A táj továbbépítés, Keresztes-pince



új helyzetet a hegyen. A bor divatba jött. A pincegazdaságok felismerték az épületek üzenet közvetítő erejét és megpróbálták felismerhető, könnyen azonosítható védjeggyé alakítható házakat terveztetni. A szándék magában hordozta a megfelelés kényszerét a külső szempontok dominanciájának. A valóság mintha itt is a virtuálisba hajlana.

Kert

Ezt a házat sem lehet szerencsére soha befejezni! Ha oda élet költözik, akkor az építés fogalmisága többértelművé válik. A kővel, fával, téglával, homokkal, mésszel való bíbelődés lassanként a közeg alakításába folytatódik. Ahogy építéskor a fal nő, úgy gazdagodik a föld növényekkel: kifagyhatatlan Füge, Rozmaring, Lonc, Levendula, Varjúhaj, Liliom, Nefelejcs, Len. Jöttek a környék leoltott gyümölcsfái, a rózsák,... A táj egy kis része kertesedik.

A kert a személyessé tett táj.

A kert jelenlétre és gondosságra vágyik. Ahogy nőnek a fák és szaporodnak a virágok, úgy alakul a ház kertté válva, tájba írt hegyrészletté. Mindezekhez a szőlő adja a rendet adó ritmust. Évente kihajt és gondosságra vágyik kérlelhetetlenül felmutatva a természet törvényszerűségeit, észrevétlenül maga köré rendezve az idő történéseit.

A látszólag különböző habitusú ügyeket a valóság abroncsként fogja össze és az építésben mutatja meg. A „csinálással” töltött idővel arányosan egyre mélyebb és közvetlenebb kapcsolat alakult a ház, és a kert, különböző részeivel.

Az építő beleíródik a hely történetébe, cserébe most a hely írja bele magát az életébe és kölcsönöz neki struktúrát. Rendezi az éveket, hónapokat, heteket, napokat, és mellékesen megajándékozza a felismeréssel, hogy ez az egész építés csak a megismerés egyik legközvetlenebb formája. Az anyagon és csináláson keresztül beépítette magát egy matérián túli világba, ahonnan a ragaszkodás legcsekélyebb nyoma nélkül tudná elengedni az egészet, de addig is szereti a bort és a kenyeret.

kép: A kert részletei

I./6. SZOCIÁLIS KÖZELÍTÉS

VI. Tézis

A táj és az emberi közösségek egymásból alakuló minőségek. Közösséget a helyét megtaláló ember tud tartani.

A fiú esze ágában nem volt, hogy itt éljen. Amolyan sorsszerűségnek tűnik, hogy mégis itt az otthona. Talán a



gyerekkori reggeli kép az ablakon túl, talán az öröklött gének, talán az apától látott minták, talán az...élet. A ház lakható, hát élünk benne. Harmincon innen a hegylakásban még egy kis vagabundság és romantika is benne van. A feleséggé, és anyává vált leánynak is tetszik a helyzet. De idővel kérlelhetetlenül előjön a valóság. Nincsenek szomszédok, a víz a forrásnál, télen gyalog járnak, a barátok lenn a faluban. A gyerek nő, iskola meg sehol. Hát akkor...Ezt végig kell gondolni.

Egy táj képző ereje formálja a T tájat alkotó elemeket. A tájhoz, az ott élők és az azt művelők eredendően hozzátartoznak, így megjelenési formájuk a tájból értelmezhető.

Az ötvenes évek felkavart társadalmi közege és szétvert gazdasági állapota alakította a hegyet a környező városok lakosainak nyaralóhelyévé, és a pincéket üdülőkké. A gazdálkodás helyett előtérbe került a hobby-kertek használata az ezzel járó szomszédosági kapcsolatok kialakulásával. A kilencvenes évektől újra rajzolódik a hegy telkeinek osztottsága a nagy pincegazdaságok megjelenésével. A nyaralókat a telkek egyesítése után általában lebontották és a tájkép homogénebbé vált. A hegyen újra a borászatok lettek a hangsúlyos épületek és a kis kertek újra szőlőgazdaságokká váltak. A még megmaradt szomszédosági viszonyok felszíniessé váltak, vagy teljesen eltűntek.

A falvak kialakulása a hegyből és a környék természeti adottságaiból eredeztethető. A hatvan-hetven éve még létező viszonyból mára csak az adottság maradt. A falu, mint közösségi szerveződési forma szétbomlóban, vagy jobb esetben átalakulóban. Optimistán hiszek Francis Fukuyamának, aki a kulturális és társadalmi szétesést, a közösségi tudat foszlását egy „Nagy Újjászerveződés”-ben látja átalakulni. A klasszikus értékek felbomlása mellett eddig nem ismert új világok nőttek ki mellettünk. Ezek most káoszt látszanak formálni, de a sokféleség megértéséből fakadó együttlátás alakíthatja az „újjászerveződés” irányát.

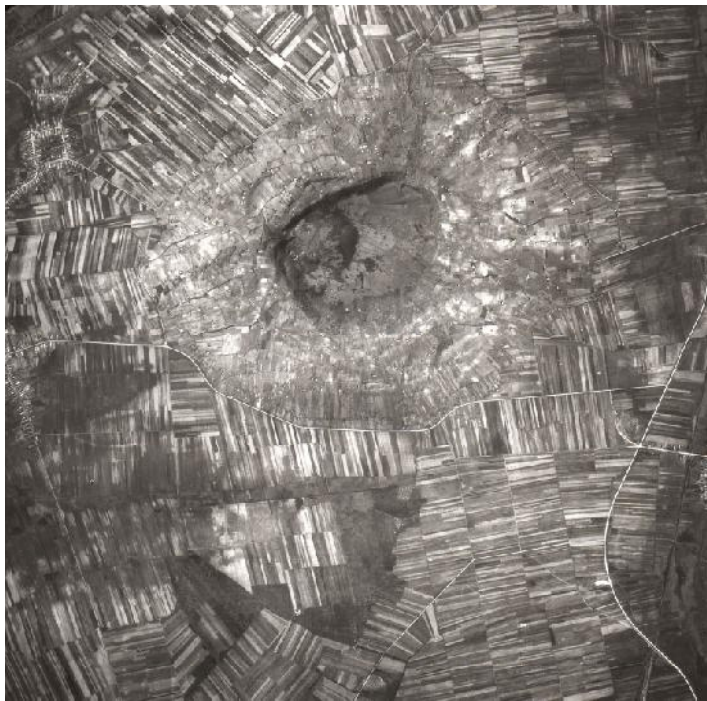
Közösségről nem beszélhetünk, csak közösség megteremtésének a vágyáról. Ennek a vágnak a manifesztációja „felmenni a hegyre”. Ennek ereje vonzza az embereket, és népesíti be ma is a hegyet.

Francis Fukuyama: A nagy szétbomlás. Európa Könyvkiadó, Bp. 2000

kép: Somló, Légi felvétel 1951.
forrás: MH fényképtár

II. Most (gondolatok a hegyen)

A fiú, a továbbépített pincében él családjával. Építészként munkálkodik és úgy is próbál viselkedni. A kor melyben él, meghatározó kérdésekkel szembesíti. Ezekkel való foglalkozás szakmai és lelki higiénia kérdése számára. Az építészetről alkotott képével a virtuális valóság képáradata szembehelyezkedni látszik. A megbízó- megbízott közvetlen kapcsolatát a piac kereslet-kínálat



gazdasági modellje helyettesíti. A géppel generált látványtervek, a kézzel munkált rajz értelmét megkérdőjelezzik. A „jó” kortól független minőségét felváltja az újszerűség keresése. (Ami új az jó is.) A helyi értékek feloldódni látszanak az uniformizált minőségében. Az idő spirálisan ismétlődő tulajdonságát a linearitás váltja fel. A dolgok valóságos természetét elfedik és pótolják a róluk alkotott képek. A sor persze messze nem teljes, végtelenségig folytatható, de ő inkább a hegyre megy, ahonnan talán egy picit messzebb, a maga köré épített burkon túlra látni.

kép: Hollán Sándor: Szőlőskertek madara. 2001, szén, 500x650mm. forrás: Hollán Sándor: A Fa útja. Szépművészeti Múzeum, Budapest, Katalógus

II./1. KÖZELÍTÉSI MÓDOZATOK EGY LEHETSÉGES VALÓSÁG MEGISMERÉSÉRE

„Látni, amit látok. Amikor a motívum előtt vagyok, megállok és a nyugtalan mozgás, ami a szememet mozgatta megáll. Megnyugszik. Egyszerűen, nyugodtan, érzékenyen nézni jó. Nem mintha egyszerű volna, mert ilyenkor két valóságot látok. Az egyik a külső motívum (ami számomra elég közömbös) a másik képzeletvilágom és a motívum kapcsolatából születik. Ez a második valóság, mely eleinte nagyon hajlamos a változásra, pontossá tud válni, ha megnyugszunk, és ha a külső formáitól szabad marad. (mert abba beleolvadni, az nem az, amit én látásnak nevezek)”

⁵ Hollán Sándor: A látás élménye – 3 kiállítás Hollán Sándor (Párizs) műveiből. Francia Intézet, Budapest 2003. p.52.

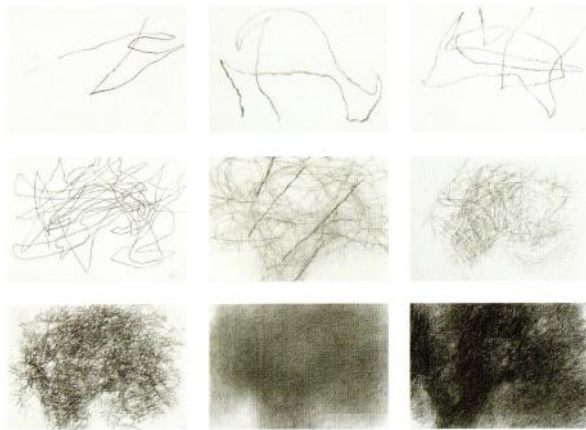
A dolgok megismerésén túl, annak módja foglalkoztat. Hollán látásmódjában, és rajzolásában vélem felfedezni a párhuzamot saját belső látásom készítésével. Művei a látvány mögötti rétegekben lévő láthatatlan struktúrák felszínre hozott saját belső képével átfedésben lévő ábrázolása. A fa a valóságra nyíló ajtót jelenti neki. A fa számára nem alakzat, hanem a világban való létezéséről készített feljegyzés. Hollán rajzain keresztül bebocsáttatást nyer a jelenlétebe. A magából kidolgozott eszmei tartalmat, a képzeletét az érzékszervi észlelés adta tartalommal egyetlen egységgé összekapcsolva áll előtte a valóság. A folyamat felismerésen megismerésen és megértésen alapszik. A mindenkori hitelesség egyik lehetséges inspirációs és iránymutató szemléletmódját ebben látom. Kiváltképp akkor, ha a kor és kulturális erőtere nem képes stílusokban megfogalmazható sorvezetőket adni.

kép: Hollán Sándor: Tér, forma, mozgás. 2004, akril, gouache, 650x1000mm. forrás: Hollán Sándor: A Fa útja. Szépművészeti Múzeum, Budapest, Katalógus

A művek valóságos képe a periférikus látásból (nem a perspektíva térlátásából) és a képzelt vízióból, a látás élménye által keletkeznek. A megértő megismerés perspektívája végtelen tágassá tehető, ami elvezethet, a paradoxnak tűnő, realitás valósággá alakításához. „Csak a dolgok valósága és a képzelet között pattan ki a műalkotás szikrája”

kép: Hollán Sándor: Formálódó erők. 2007-2009, gouache, 1110x1150mm. forrás: Hollán Sándor: A Fa útja. Szépművészeti Múzeum, Budapest, Katalógus

Peter Zumthor, A szépség kemény magva, Architektur denken, Baden, Lars Müller, 1998, 30-34. o.



II./2. VALÓSÁGPÓTLÓ ÉPÍTÉSZEZET

Egy mű kapcsán egyre inkább a megmutathatósága kerül előtérbe. Ízlésünk, építészeti tájékozódásának forrásai egyre inkább a virtuális oldalakon közvetített képek, és a mellékük rendelt alkotói módszerek. Az építészet sajátos tulajdonságait helyettesíteni látszanak a róla közvetített képek. Érdekességük, könnyen értelmezhetőségük, legalizált teret hozott létre számukra korunkban. Környezetünkről alkotott emlékezetünket egyre inkább a képek erőterei töltik meg. A világban való létünket képekről, kívülről szemléljük. A valóságot feladva virtuális teret építünk, egy virtuális világ számára.

A képgyártás fő hajtóereje a médiumok általi közvetíthetőségének egyszerűsége. A médium szó eredetileg a latin "medius" -on keresztül a görög μέσος (mésos) szóból származik, és egy közbülső entitást jelöl. A képek szerepe felértékelt helyzetük óta változik. A kép, mára magába olvasztotta a médium szerepét is, és közvetítetből közvetítő lett. Maga is médiummá vált. Az, ami és az, amit közvetít, az maga a kép. A valóság helyét elfoglalta. Az őszinte építészeti realitás, vagy leválik erről a képi minőségről és megteremti saját ábrázolási lehetőségeit, vagy feloldódik abban.

A másolás jelensége mindig jelen volt az építészettörténet folyamán, de tanulómódszereket leszámítva, jobb esetben másodlagos megoldó módon. A formák voltak kölcsönözhetőek az eredeti gondolati struktúrák megmutatására. A kölcsönzött képek építészeti közegbe kerülve hitelesítést igényelnek. Felerősödni látszik a jelenség, hogy a csábító formák mellé keresünk kölcsönözhető gondolatokat, vagy jó esetben legyártjuk mellékük azokat, generálva ezzel egy önálló narratíva termelést. Ezek a fogások mind jobban elemelik a művet a valóság talajáról.

A fent megfogalmazott „kép” nem tévesztendő össze az inspirációs, vagy intuitív forrásként létező és ilyen céllal is készülő képekkel. Ezek képisége nem formákat és könnyen tanulható koncepciókat ábrázol, hanem, az atmoszférával körülírható realitást.

kép: Rajz, Irányok

Kölcsönzött ráadás.

„A szeretetben, ami kapcsolatkeresés előszobája, egyben szülőszoba is. Ott és csak ott születik a megismerés. Intellektuális megismerés ugyanis nem létezik. Abban benne van az ítélet, a tetszik – nem tetszik. A szeretet az egyetlen hatékony megismerő erő... Mikor őszintén érdekel, amit, akit látsz, akkor vagy képes a megismerésre. Azaz ha szereted. Ez nem hit, hanem ténykérdés.”

Makovecz Imre műhelye,
szerkesztette: Gerle János, Mundus kiadó, Budapest, 1996.



III. MESTERMUNKA

VESZPRÉM VÖLGYIKÚT HÁZ

2004-2007

PROLÓGUS

1933. júliusában nyitották meg a város egyetlen strand-uszodáját, a Völgyikuti fürdőt, amit a város csak Csomay-strandként nevez építőmestere id.Csomay Kálmán után. A földrajzi adottságok önkéntelen módon segítettek a strand kialakulását. A Völgyikút hat forrása, három medencét táplált vízzel. A legfelső a melegítő medence, ahonnan a víz rejtett csöveken folyt át a versenyszerű úszásra is alkalmas úszómedencébe és a nagyobb fürdő medencébe. Igazi városi élet zajlott itt. Az úszómedencébe egy kis szigetet építettek árnyékoló gombával, ahol zenekar játszott. (Kezdetben állítólag cukrászda volt a szigeten) Volt fából épített kabin sor, fodrászat, büfé, manikűrös. Az egész együttes a tájba, a tájjal együtt épült az építőmester munkája szerint. A hatvanas évek léghőmérsékletével hozta a strand-fürdő és a balatoni vasútvonal bezárását. Egy várost nem hagyhattak sajátos értékei mentén élni, és minták szerint kezdődött valami új. A strand szeméttelép lett. 2004-ben kiírt a város és a jelenlegi tulajdonos egy pályázatot. Az iroda, ahol akkor dolgoztam megnyerte ezt a munkát. Személyes kötődés persze itt is van. Csomay Zsófiával, a fürdőépítő unokájával együtt készítettük a terveket.

A HELY

A város alaphelyzete láthatatlansága. A várdombra épült vár templomaival, kápolnáival, tengeralattjáró periszkópjához hasonló módon sejtetik a látósík alatt rejtőzködő várost. A város karakterjegye a terephez való józan viszonyulás. Veszprém gerincét a Bakonytól leereszkedő dolomithát és a Balaton felett elterülő veszprémi fennsík közé, a Séd patak által bevájt vízgyűjtő törésvonal és ennek mellékágai alkotják. A séd völgy és a déli völgyek mentén alakultak a városszerkezet alapvonalai. A helyzet természetes védelmet jelent a fennsíkon állandóan fújó szél ellen. A Völgyi-kút a táji rendszer részeként, déli irányba ereszkedik a Sédhez.

GEOLÓGIA

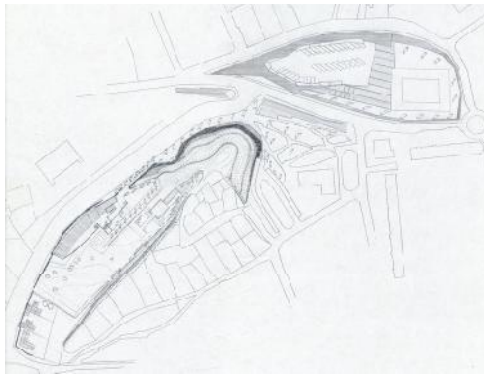
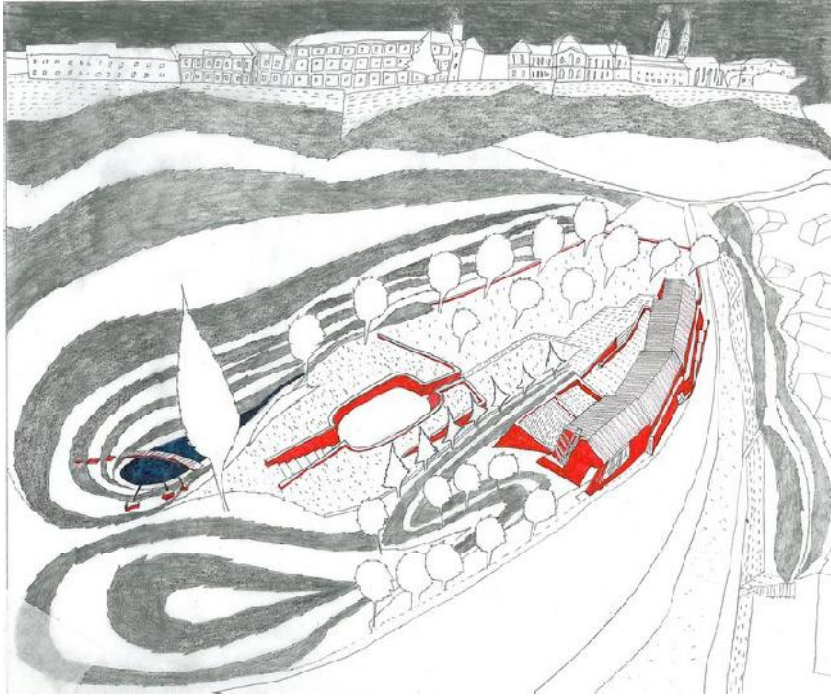
A táj alakulását a geológiai alapadottságok jelentik. A felszín alatti dolomitrétegek iránya alakította a völgy két oldalán különböző módon kialakult lejtőket. Az északi, lankás oldal réteglejtőreken alakult, a déli meredek réteglejtőreken. A kettő közé vájta be magát a patak és alakította a város öntőformáit jelentő völgyeket.

kép: Rajz, Völgyikút levegőből

kép: Helyszínrajz

Cholnoky Jenő: A Séd-völgye Veszprémben. szerk.: Gécz János CISA Kft. 2000. p.6.

kép: Terepmetszet



TÖRTÉNELMI HÁTTÉR

Az ötvenes évek végére az Ideológiai töltettel megerősített elvek lettek a vezérfonalai a tervezői szemléletnek, ami átírta a 2100 éves természetes alakulatot. Városrészeket romboltak le a modern szellemében. Így járt Cserhát is Völgyi-kúttal együtt. A zezugos utcák terepre épülő kőlabazatú házai és teraszos kertjei, a sávházak nem beépített részein véletlenségből épen megmaradt telkeken még felfedezhetőek.

ÉPÍTÉSZETI ÉS ÉPÍTÉSI FOLYAMATOK

Megörökölte a hely a Csomay-strand romjait. A medencék néhol betemetve, de megvannak még. A források közül már csak kettőből folyik a víz. Az öltöző és napozó fülkék a támfalban még őrzik a fürdő emlékét. A fából épült öltözői és egyéb kiegészítői már sehol. A naivnak tűnő gondolatra, a fürdő újraépítésére, a megbízói szándék hiányzik. Egyszerűen nem éri meg. Valószínű 1933-ban sem érte meg, de az eltelt 100 év alakította a szemléletmódokon.

Az épen megtalált pince, majdnem eredeti formájában megmaradt az új épület részeként. A pince köré felépült a ház. A strandot építő építőmester fogásait véltük felfedezni a tervezés során. A program, a táji helyzet és az emlékek együtt alakítják a tervet.

Az épület a völgyben marad felvéve a megmaradt Cserhát léptékét, és a házak ritmusát. Az út mentén jelöli ki a terület határát és teremti meg a belső kert intimitását. A ház az út felé zár, a kert és a vár felé nyit. Az erős lejtésű terepadottság adta a három szint kialakításának lehetőségét és a három különböző bejárat helyét a tervezett használatnak megfelelően. A közfunkciók, úgy, mint az étterem és a szabadidő központ az útról közvetlenül is nyílnak. Az intimebb borozó és bowling pálya a kertből közelíthető meg. Egy közlekedő mag, ezeket a házon belül egybekapcsolja.

A helybe és terepbe írás egyik lehetőségének tűnt a homogén anyagkezelés. A veszprémi sárgás dolomit terméskő falazott labazat, a rózsaszínes burkolati homokkő, a bézs téglák és a natúrszínű cserép léptéktől független monumentalitás adott a háznak. Eltelt 10 év. A tervezett képeket az idő legitimálhatja. Kiderült, hogy a vágyott kép, frissen, hozta a tőle remélt minőséget, de az idő megmutatta, hogy az anyagokhoz adekvát építési módok is tartoznak, és nem lehet egy eltűnt építési kultúra eredményeit egy egészen más szemléletű kivitelezéssel elérni. A szerelt bézs színű, Indiából importált homokkő acél felfüggesztése fokozatosan adja meg magát. Előbukkannak a felszín alatti rétegek. A monolit tömbre hasonlító utcai kísérő tömeg nem az, aminek látszik. A dolomit terméskövet, ahol burkolati minőségben falazták, kikezdte a fagy. Jelentkeznek az idő, és rejtetten a rommá-válás nyomai.

képek: Fotó, Hajdú József

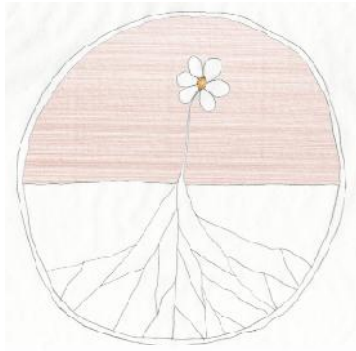


A megmaradt medencéket visszatöltöttük földdel, hátha egy másik szem meglátja benne a városi lehetőséget. A felső medence helyére egy tó épült, amit a rendbe hozott források táplálnak. A telek felső része megmaradt sűrű, fás erdőrésznek sétáló utakkal behálózva, alig öt percre a városközponttól. A strand eredeti kacskaringós bevezető útja megújult, és a telek egyik bejárata lett a központi buszmegállótól, és piactól pár száz méterre. A fantasztikus városi helyzet még mindig észrevétlen. Nem tölti be sem a Cserhátban, sem a városban a helyzetéből adódó szerepét.

Ma a házat a megbízó veszprémi család sikeresen üzemelteti. A ház melletti park a város részeként bejárható. Az hogy a város életében közel sem tölt be akkora jelentőségű szerepet, mint korai elődje a strand, az részben az épület és park használati módjában, részben a megváltozott korszemlemben keresendő.

kép: Fotó, Hajdú József





Felhasznált irodalom

Böhringer, Hannes: Romok a történelmi időben, Stílus és tárgyszerűség, BAE-Balassi, Budapest, 1995

Cholnoky Jenő: A Séd-völgye Veszprémben. szerk.: Géczy János CISA Kft. 2000. p.6.

Friedell, Egon : Az újkori kultúra története I. – VI.-Holnap Kiadó, Budapest, 1998

Fukuyama Francis: A nagy szétbomlás. Európa Könyvkiadó, Bp. 2000

Gibran, Kahlil, A próféta, Édesvíz kiadó, 2003

Hamvas Béla: A magyar Hüperion II. , Medio Kiadó , Szentendre

Hollán Sándor: A látás élménye – 3 kiállítás Hollán Sándor (Párizs) műveiből. Francia Intézet, Budapest 2003.

Frampton, Kenneth: Kritikai regionalizmus – Terc kiadó, 2009

Kerékgyártó Béla (szerk.): Hely és jelentés- Tanulmányok az építészetről és a városról, Terc Kiadó, Budapest, 2002

Kerékgyártó Béla (szerk.): A mérhető és a mérhetetlen, Typotex Kiadó, Budapest, 2004

Janáky István: A hely Műszaki Könyvkiadó, Budapest, 1999

Bockemühl, Joechen: Lebenszusammenhänge erkennen, erleben, gestalten, Életösszefüggések megismerése, átélése, alakítása, Naturwissenschaftliche Sektion der Freien Hochschule für Geisteswissenschaft am Goetheanum, Dornach/Schweiz 1980

Makovecz Imre: Makovecz Imre műhelye, Mundus Magyar Egyetemi Kiadó, Budapest, 1996

Mészöly Miklós: A pille magánya. Jelenkor Kiadó, Pécs 2006

Pilinszky János, rádió beszélgetés 1979 október

Szucsányi Anna: Somló–hegyi ötlettár természetvédelmi szemléletű neveléshez, Pannon Egyetem Georgikon kar, Természetvédelmi mérnöki szak, Keszthely, 2015

Varga Ferenc: Szoborfaragásról a technokultúra és a tömegmédia korában, Budapest, 2006.

Zumthor, Peter: Atmospheres, Birkhauser, 2006

A tanulmányban szereplő fotók a szerző saját művei. (kivéve a jelölt képeket)

Mellékletek

SZAKMAI ÖNÉLETRAJZ, RÉSZLETES MŰJEGYZÉK, PUBLIKÁCIÓK

1977	Ajkán megszületett
1995-2001	Budapesti Műszaki és Gazdaságtudományi Egyetem, Építészmérnöki kar
1999-2000	Strasbourg Ecole d'Architecture, Erasmus ösztöndíj
2001-2004	BMGE, Középülettervezési tanszék mesterképzős hallgató, nappali tagozat
2004-2007	BMGE Építésztervező szakmérnöki képzés hallgatója, nappali tagozat
2002-2013	oktatói asszisztens, ill. meghívott oktató a BMGE Középülettervezési Tanszéken
2001	KÖZTI Marosi iroda, 6 hónap építész munkatársként
2001-2012	CET Budapest Kft. Építész Tervező
2012-	Magántervező
2014-2015	meghívott oktató a Debreceni Egyetem Építészmérnöki Karán
2014-	meghívott oktató a Soproni Alkalmazott Művészeti Intézet Építész szakán

DÍJAK, ÖSZTÖNDÍJAK

1999-2000	Erasmus ösztöndíj, Strasbourg
2001	Diplomadíj, ÉTE-MÉSZ közös díja
2001-2004	hallgatói ösztöndíj a BMGE Mesterképző kurzusán, Középülettervezési tanszék
2009	Pro Architectura díj (Csomay Zsófiával megosztva)

PÁLYÁZATOK

2002	Pilisborosjenő jövőbeni arculata, Benárd Aurél, Péterffy Miklós és Jassó Sándor alkotótársakkal /megvétel/
2002	II. Rákóczi Ferenc Gimnázium bővítés / II. díj / Csomay Zsófiával
2003	Veszprém Autóbusz pályaudvar rendezés / I. díj /Csomay Zsófiával
2003	40 fős gyermekotthon tervezési pályázat / III. díj / Marosi Bálinttal, Szabó Leventével
2004	Wienerberger Porotherm „Téglaházak” építészeti ötletpályázat / I. díj /Terbe Ritával, Marosi Bálinttal, Szabó Leventével
2004	Veszprém Csomay strand beépítési terve / I.díj / Csomay Zsófiával
2005	Veszprém Megyeháztér ötletpályázat / I.díj / Csomay Zsófiával
2006	Reitter Ferenc utca Műteremház / I. díj / Csomay Zsófiával
2007	Pettermann bíró utca, lakóház átalakítás / II. díj /Csomay Zsófiával
2009	Várpalota városközpont közterületeinek rendezése /kiemelt megvétel/ Csomay Zsófiával
2009	Ság-hegy Vulkánpark / III.díj/
2009	Székesfehérvár Nemzeti Emlékhely Fejlesztése ötletpályázat / I.díj /Csomay Zsófiával
2012	Budapest Iparművészeti Múzeum / megvétel /Csomay Zsófiával
2013	Táj/Pont ötletpályázat /I.díj/ Szucsányi Annával
2014	Margit körút 85-87. szám ingatlan hasznosítás –Széllkapu-/megvétel/ Szucsányi Annával

KIÁLLÍTÁSOK

2001	Diplomadíj Kiállítás, BMGE Központi Épület, Aula
2002	„Új Konstruktivisták” kiállítás a Szerencsi Művésztelep alkotásaiból

- 2010 Pro Architectura díj Kiállítás, M.É.SZ. székházában
 2010 Velencei Biennálé, „Borderline Architecture” kurátor: Wesselényi-Garai Andor
 2014 I. Építészeti Nemzeti Szalon -100% Építészet, Műcsarnok, 2014.06.04-
 2014.09.07. kurátor: Szegő György

FONTOSABB MUNKÁK

- 2001-2003 Bp., I. ker. Fő utca Irodaház (Pala ház) Csomay Zsófia munkatársaként
 2004-2007 Völgyikút Szabadidőközpont, Csomay Zsófiával
 2008 Miskolc Bodó-tető társasház, Csomay Zsófiával
 2003- Somló, pince átalakítása otthonná
 2003-2004 Budapest, XIV. ker., St Columba Skót Református Misszió épületének belső átalakítása
 2004 Budapest, I. ker., Vár, Táncsics utca tetőtér beépítés
 2004 Börzsöny, Kismaros, nyaraló
 2004 Erdély, Kászon-medence, Füredező, medence épület kalálkában
 2005 Erdély, Csíkszentkirály, Füredező, medence épület kalálkában
 2005 Budapest, I. ker., Vár, Uri utca lakás átalakítás
 2006 Erdély, Csíksomlyó, Füredező, medence épület kalálkában
 2007 Erdély, Csíkszenttamás, Füredező, medence épület kalálkában
 2008 Szada, családi ház
 2011 Ajka-Berénd családi ház
 2012 Budapest, Pesthidegkút családi ház
 2013 Magyarpolány, Műemléki ház felújítása-átalakítása -építés alatt-
 2014 Ajka-Csinger, családi ház –tervezés alatt-
 2014 Zsámbék, nyaraló
 2014 Veszprém, Püspöki palota felújítása
 2015 Zsámbék, családi ház1
 2015 Zsámbék, családi ház2
 2016 Pécsely, Pince-pihenő ház
 2017 Magyarpolány, családi ház
 2017 Tihany, nyaraló bővítés-építés alatt-

PUBLIKÁCIÓK

- Áttűnések,Régi-Új Magyar Építőművészet, 2003/2.
 „Apropó Hodász” egyetemi előadás, 2003.
 Emlékeztető,Országépítő, 2004/5.
 Középületek című könyv egy fejezetrésze -Speciális középület-típusok, pavilonok;
 Zombor Gáborral- Terc 2004 Budapest Szerk.: Cságyoly F.
 „Gyere Velem Egy Másik Helyre Pihenni” Kisfakos Ferences Ifjúsági Tanya, Kápolna.
 Magyar Építőművészet, 2007/4
 Borderline Architecture, 12. Velencei Nemzetközi Építészeti Kiállítás Katalógusa,
 Szerkesztő: Wesselényi-Garai Andor, 2010
 Valóság-Gondolat-Rajz, Dobó-Molnár-Peity-Répás, Terc Kiadó, Építészeti grafika,2004
 I. Építészeti Nemzeti Szalon -100% Építészet, Katalógus, Műcsarnok Kiadványa
 Más perspektíva –Két kilátó Veszprém-ben- Séd Veszprémi kritikai lap 2016. ősz

ABSZTRAKT

Doktori dolgozatom írásának módszere a mondatról mondatig haladó megismerés. Szerkezeti felépítését egy Somlói pince általam ismert története és környezete adja. Ez alapján az írás 6 fő részre tagolódik, úgy, mint Táj, Rom, Bővítés, Visszaépítés, Továbbépítés, Szociális közelítés.

Táj

A tájat az ember alakítja, a természet önmagát. A Somló-hegy, mint megművelt része a természetnek maga is táj a Kisalföld, Bakony, Balaton felvidék, Kemenes hát ölelésében. Földrajzi helyzete okán szigetszerű helyzete a jellemző karaktere. A hegy összeköti egymással a körülötte lévő táj részeket. A hegy környezetének sűrítése.

Rom

A jelölt hely atmoszférája az emlékek által, a hozzá köthető érzések térben kiterjedő minősége. A jelölt állapot az atmoszféra problémája. Korunkban az építészet meghatározó rétegeiről átfogóan pontos képet az építészet testét képző atmoszférából kaphatunk.

Az idő nyoma. Az anyagok keletkezésükkel változásra vannak ítélve. A rommá válás folyamatának egyik állomása az öregedés. A természetes anyagok, mivel az idővel együtt keletkeztek, ezért az idővel együtt alakulnak át, öregednek. A mesterséges anyagok hirtelen keletkeztek, és hirtelen mennek tönkre. A változás minőségét az anyag belső tartalékai adják.

Bővítés

A korra jellemző a bővítés folyamata. Az emberek még hozzák magukkal az építés megöröklött készletét. A rendelkezésre álló anyagok a megszerezhető anyagokra korlátozódtak. A környék gyárainak melléktermékei, emléktárgyakként őrződtek meg a megépült házak falaiban. A hangsúly a hagyományból megmaradt építésen van. A figyelem már nem terjed ki a tájra.

Vissza-építés

A visszaépítés két formában, a rombolásban, és a bontásban mutatkozik meg. A bontás az építéssel azonos célú, de ellenkező irányú folyamat. A bontás, egy hibás helyzet megértését követő döntés után kezdődik és időbeni folyamatot ír le. A rombolás egy érzelmi állapot szülte ítélet következtében hirtelen végbemenő folyamat. Gyorsasága nem hagy időt a cselekvés közbeni megértésre.

Továbbépítés

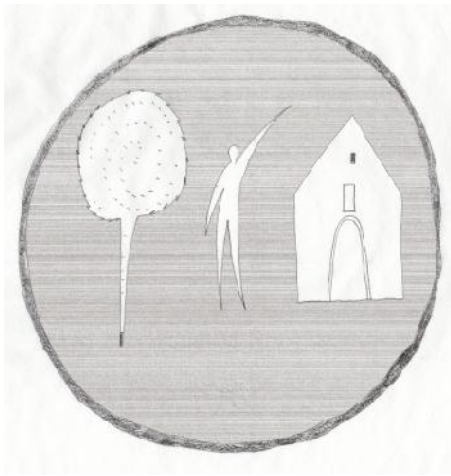
A továbbépítés egy érvényesnek vélt pontig visszaépített ház folytatása. A hiteles továbbépítés feltételezi, az eredeti épület és környezetének értését. A hely és a ház immanens értékei mentén való továbbépítés eredményezheti a helyénvaló épületet. A ház építése átfolyik a kertépítésbe, a kertépítés pedig tájépítésbe.

Szociális közelítés

Egy táj képző ereje formálja a tájat alkotó elemeket. A tájhoz, az ott élők és az azt művelők eredendően hozzátartoznak, így megjelenési formájuk a tájból értelmezhető. A táj és az emberi csoportosulások egymásból alakuló minőségek.

-Gondolatok a hegyen

Az információáradat özönében a valósághoz való közelítés módszereit kellene gyakorolni. Belső képzelőerőnk és a dolgok mélységének észleléséből fakadó átfedés mentén betekinthetünk a valóság mélyebb rétegeibe.



Nyilatkozat önálló munkáról, hivatkozások átvételéről és a nyilvánosságra hozatalról

Alulírott Kisberzsényi-Nagy György kijelentem, hogy ezt a mester értekezést magam készítettem és abban csak a megadott forrásokat használtam fel. Minden olyan részt, amelyet szószerint, vagy azonos tartalomban, de átfogalmazva más forrásból átvettem, egyértelműen, a forrás megadásával megjelöltem.

Hozzájárulok a doktori értekezésem interneten történő nyilvánosságra hozatalához korlátozás nélkül, de eseti hozzájárulásommal.

Somló-hegy, 2017. szeptember

Kisberzsényi-Nagy György