



# Építészet és emlékezet STÚDIÓ

A tér emlékezete / Az emlékezés terei /  
Tervezés és emlékezet / Kollektív és kulturális emlékezet

## SZANDÁLBAN, LÁBUJJHEGYEN

Bakonybéli Szent Mauríciusz Monostor – Szent Gellért tér  
és pajtaréti sziget

KOMPLEX KIÍRÁS  
2024 tavasz





## Tartalomjegyzék

5	Program
6	Szandálban, lábujjhegyen
9	Figyeljünk és hallgassunk!
10	„az embernek saját sorsát kell megélni”
12	Helyszínek
14	01 – Szent Gellért tér
18	02 – Pajtaréti sziget
22	Olvasó



## Program

Miként lehet emlékekkel telített az építészet, hogyan segítenek emlékezni a terek, épületek? Milyen inspiráló közeget jelenthet számunkra Bakonybél monasztikus hagyományának ezeréves története? Milyen továbbírható történeteket találunk a Gerence patak völgyében megbúvó, rejtőzködő karakterű Szent Maurícius Monostor kertjének határán? A Középülettervezési Tanszék három tervezési stúdiója közül az Építészet és emlékezet Stúdió ezúttal a csend, a mértéktartás és a visszavonulás útjait keresi. Tarts velünk Bakonybél különleges, bezárt világának felfedezésében Szent Gellért püspök hét évig tartó bakonybéli remeteségének ezredik évfordulóján!

Az 1018-as alapítás óta a bencések háromszor kényszerültek elhagyni Bakonybél (a török hódoltság idején, II. József korában, majd a második világháború után), de rendre visszatértek, legutóbb 1998-ban. A monostor egyszerre erős kisugárzású és vonzerejű, meghatározó központ, és magába forduló zárvány, jelenléte a település szívében ma sem mentes minden ellentmondástól. A hétvégéken megjelenő turisták, motorosok, zarándokcsoportok, látogatók komoly terhelést is jelentenek a településnek, miközben azt is érezni lehet, hogy ez a kissé felszínes érdeklődés gyakran csak a kötelező látnivalókra szorítkozik.

Tervezési helyszíneink kiválasztásával igyekszünk úgy biztosítani elmélyültebb időtöltést az ide látogatóknak, hogy az időben és térben is pontszerű terhelést megpróbáljuk elosztani, lelassítani. Az első helyszín, a Szent Gellért tér és Petőfi Sándor utca közt elhúzódó szilvamag alakú tömb a község központja, mégis a lakóházak közé beékelődő, zarándokokat szolgáló intézmények rendkívül heterogén beépítést mutatnak. Az izgalmas topográfiájú, a köztérhez intenzíven kapcsolódó területben rejlő lehetőségeket csak átfogó, a tömböt finom eszközökkel rendező beépítés tárhatja fel. A második tervezési terület a Gerence patak két ága által közrefogott pajtaréti sziget, amely egykor a monostorhoz tartozott. A monostori füveskerthez és arborétumhoz kapcsolható terület ma méltatlanul felszabdalt, az egykori halastó lenyomata, a patakparton álló régi malomépületek romjai mellett a focipálya prózai öltözőépülete és az egykori TSZ épületei állnak itt. Mégis úgy tűnik, hogy a régi gyalogoshidak rendszerének felelevenítésével, új útvonalak megnyitásával visszakapcsolható lenne a monostor, a község vérkeringésébe. A tervezési helyszínt év elején két napos, közös kirándulás során fedezzük fel.

A tervezési program mindkét helyszínen a képzőművészet tereihez kapcsolódik (szabadtéri kiállítás, műterem, rezidencia-program, kiállítótér, közösségi terek és kávézó) – jól érzékelhető, hogy a monostor az utóbbi években nem pusztán a zene, hanem a kortárs képzőművészet felé is nyit, kiállítások megrendezésére alkalmas terük azonban nem igen akad. Ebben a folyamatban fontos előkép lehet a pannonhalmi aptság Arcus Temporum művészeti fesztiválja csakúgy, mint a Düsseldorf melletti Museum Insel Hombroich, vagy a Yorkshire Sculpture Park. A pontos tervezési programot a félév elején csoportos munka során részletezzük, hogy aztán a koncepció függvényében tovább szűkíthető, vagy éppen új terekkel, programelemekkel tovább bővíthető legyen.

### Oktatók:

Kronavetter Péter DLA  
Szabó Levente DLA  
Vannay Miklós DLA

egyetemi adjunktus  
egyetemi tanár, tanszékvezető  
egyetemi adjunktus

### Meghívott építész:

Marián Balázs DLA

Ybl Miklós-díjas építész, egyetemi docens (MOME)  
Gereben Marián Építészek

← Alkér Katalin + Kronavetter Zsófia: Szent Gellért edénye



Építészet és emlékezet STÚDIÓ

## Szandálban, lábujjhegyen

Dom Hans van der Laan (1904-1991) bencés szerzetes és építész a szandál analógiáját használva így ír építészet és természet kapcsolatáról:

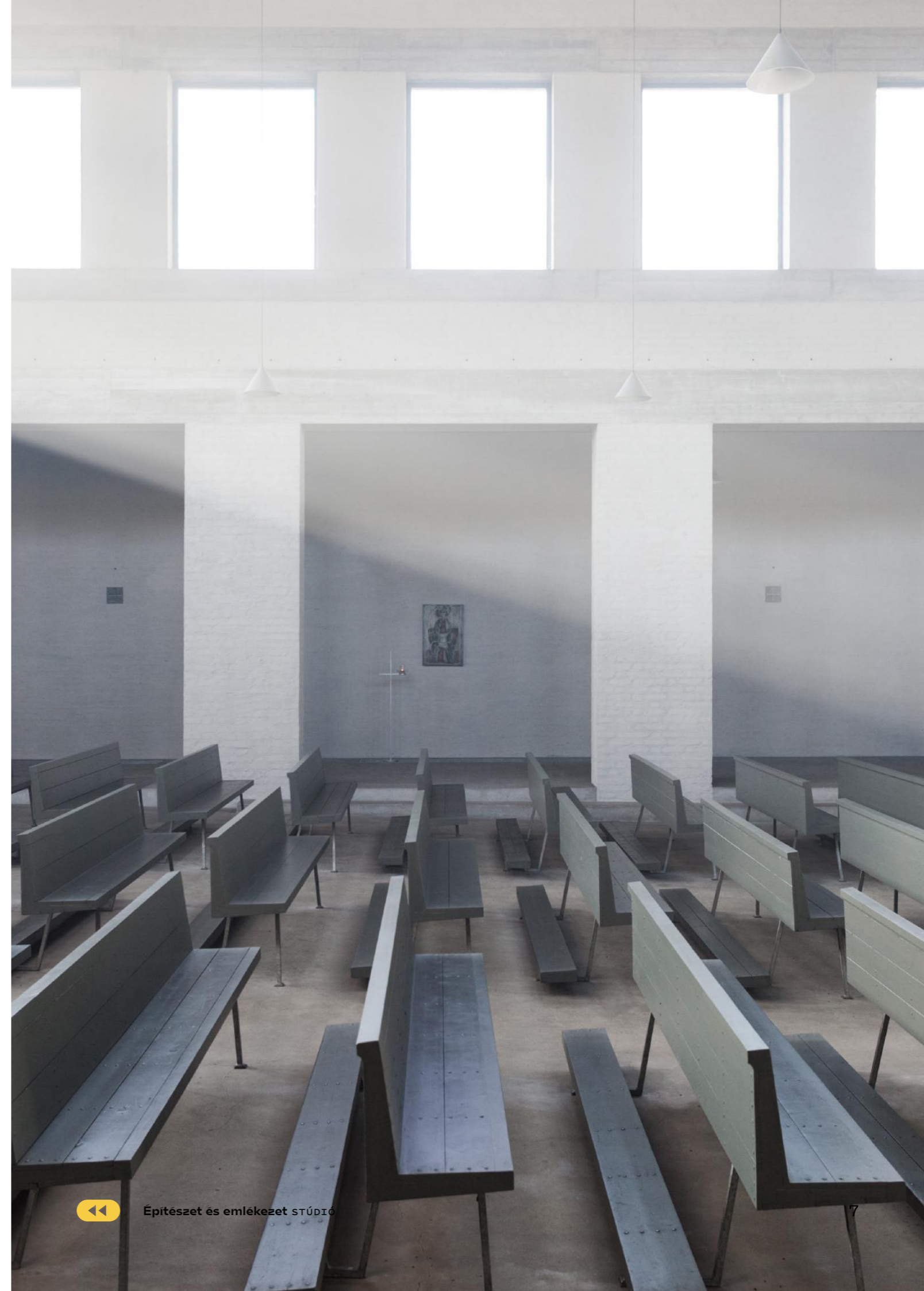
*„Az építészeti teret a természetes tér kiegészítésének kell tekintenünk, amellyel legyőzzük a természetes tér és tapasztalati terünk konfliktusát, ahogyan a szandál segítségével legyőzzük a durva talaj és érzékeny talpunk konfliktusát. Szandál és ruha nagy általánosságban kiegészítik az emberi testet; a ház kiegészíti a természetes teret.”*

Tanulmányában az ember sérülékenységből kiindulva vezeti le a jó szandál triviálisnak tűnő tulajdonságait: kicsit keményebb, mint az érzékeny talpunk, és kicsit puhább, mint a durva föld. A szandál, írja, éppúgy viselkedik, mint a ház, ami össze tudja békíteni az embert és a természetet.

A szépség rendjét kutató szerzetes munkássága – csakúgy, mint a monasztikus építészet gyönyörű történeti hagyománya – egyébként is megkerülhetetlen referenciapont, mikor Bakonybélbe érkezünk. A szükséges és elégséges építés útjait firtató gondolatai azonban egyúttal figyelmeztetésként is hatnak. A bakonybéli monostor és kertjének környezete valamint a pajtaréti sziget olyan törékeny univerzum, amit az építészet játszi könnyedséggel tudhat tönkretenni, ha nem kellően tapintatos, megfontolt és mértéktartó.

A józan mérték Szent Benedek Regulájának is kulcsfogalma. A regula, vagyis a korlátok és mérték hiányát épített környezetünkben azonban napi szinten érezzük a bőrünkön. Úgy tűnik, Bakonybélbe tervezve mégis csak azt az építészeti kereshetjük, ami ami tiszta és őszinte. Ami helyesen méri fel saját szerepét. Ami a normalitás útjait keresi. Ami a természetet nem legyőzi, hanem szelidíti. Ami suttog és lábujjhegyen jár. Ami egyszerű, mint a szandál.

Kronavetter Péter DLA  
egyetemi adjunktus



# REGVLA DEL

Mostro Sanctissimo Padre Benede

cto con le declaratione facte da Padri  
della congregatione casinense

per conseruatione del ob  
seruãtia regulare di

decta congre

gatiõe.



*152 s. A. Procu. v. L. romana*

## Figyeljünk és hallgassunk!

A bencés szerzetesrend alapítójának, Szent Benedeknek a [Regulája](#) egyik megszívlelendő tanácsában a koncentrált figyelmet és a csendet ajánlja figyelmünkbe, mint a befelé figyelés és egymáshoz fordulás kulcsát.

[Nagyon nehéz csendben lenni](#) – volt a címe 2015-ben a nagy magyar író, Esterházy Péter egyik katartikus előadásának, amelynek során még tágasabb kontextusba helyezte a csend jelentőségét.

De miért lehet fontos mindez Bakonybélben?

A szerzetesrend jó háromszáz éve nem a hegyen, magaslaton, hanem elsősorban szokatlan módon, tudatosan a [korábbi középkori romokra](#), a völgybe építette templomát. A megszentelt helyben való bizalom, az ahhoz való ragaszkodás, az arra vonatkozó figyelem erősebb volt, mint a praktikus megfontolások. Figyelemreméltó az is, hogy míg a legtöbb templom bejáratához pár lépcsőfok vezet fel, az általában kiemelkedik környezetéből, itt a templomi küszöb egy szintben van a külső járószinttel: mintha ezzel is a szakrális tér és természeti környezetének szoros egysége válna egymással összeforrott, téri valósággá.

Érdeemes elgondolkodni azon, hogy Benedek címadó regulája, a bakonybéli monostor és templomának különös helyzete nem ugyanarról üzen-e ma is számunkra? Mindenesetre vonzó stratégiának tűnik úgy tekinteni e különleges helyre, hogy annak szükségleteit, továbbépítésének lehetőségeit alárendeljük a figyelem és a hallgatás tervezési elvekre, módszertanokra, stratégiákra lefordítható szempontjainak.

Benedek korában, ha valaki feleslegesen beszélt, mondanivaló híján, megbüntették. Mi épp ellenkezőleg, a tervezési folyamatától ennek fordítottját várjuk: e koncentrált figyelem kísérletéből fakadó izgalmas és helyénvaló újabb rétegeit egy sokszázéves, gyönyörű történetnek.

Szabó Levente DLA  
egyetemi tanár



# „az embernek saját sorsát kell megélni” (Goethe)

Katsushika Hokusai, 36 kép a Fuji hegyről sorozat 1832 →

Bakonybél. Mi ez a hely? Tele legendákkal. Mint Sobri Jóska az Odvas-kő-barlangi betyár, vagy mint Szent Gellért, ki egy szarvasborjúval majd egy farkassal él hármában, békességben remeteéletet, itt? Mi ez az erő, amit ez a hely sugároz?

Erő, mely eltéríti Szent Gellértet, aki otthonról elindul, hogy apja zarándoklatát beteljesítve elérje a szentföldet, hogy ott letelepedjen. Elindul az útra, de oda ő sem érkezik meg. Más okok miatt, mint édesapja. Azért, hogy kalandos úton Imre herceg nevelője legyen. Majd mikor a herceg betölti a 16. életévét Bakonybélre mehessen, remetének állni, megpihenni. Mielőtt beteljesítené a sorsát.

1018 óta volt itt remete közösség. Ez a hely a béke és kiengesztelődés helye. A környezet és a hely olyan erős, hogy sokkal később, már a XX. században a nyugdíjas szerzetesek ismét ide térnek vissza megpihenni. A kolostorba, az angolkertbe. Az angol kertbe, mely a környék eredeti növényeit, fáit idézi és építi fel saját, sűrű atmoszféráját. Ez a park a környék valódi megjelenését másolja, tökéletesíti. Az angolkert hasonlóan a japán kerthez a természet tökéletességét kergeti. A japán fametszetek, tájfestészet a japán táj idealizált bemutatására törekedett. A festészet a tájat fordította le, felnagyítva megmutatva annak szépségeit. A japán tájépítészet pedig a tájfestészet szépsége által inspirálva hozza létre saját magát. A japán tájépítészet keresi a természet tökéletességét. A festészet idealizált szépségét tökéletesítve próbálnak természetes szépséggel versengő helyet létrehozni. Létrehozni a niva-t, a kertet, mely jelent „szellemek kertjét”, vagy „imádság kertjét” is.

Ez, az események folyamata, másolata, sodrása ami izgalmas. Másolás mely alakít, tökéletesít és erős marad. Nem pedig ismét, utánoz és koptat.

Vannay Miklós DLA  
egyetemi adjunktus

Jeff Wall\_ A Sudden Gust of Wind 1993 →





## Helyszínek

01 – Szent Gellért tér

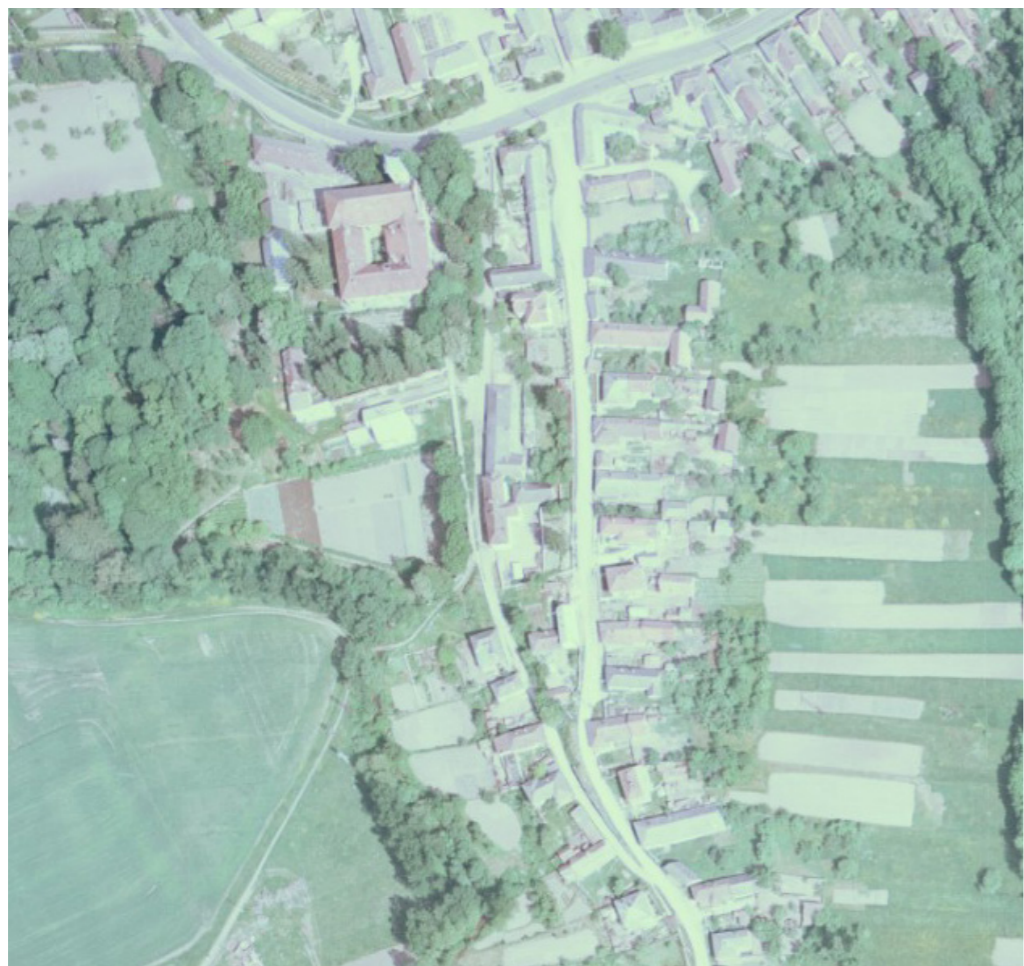
02 – Pajtaréti sziget

# 01 Szent Gellért tér



47°15'03.7"N  
17°43'42.7"E

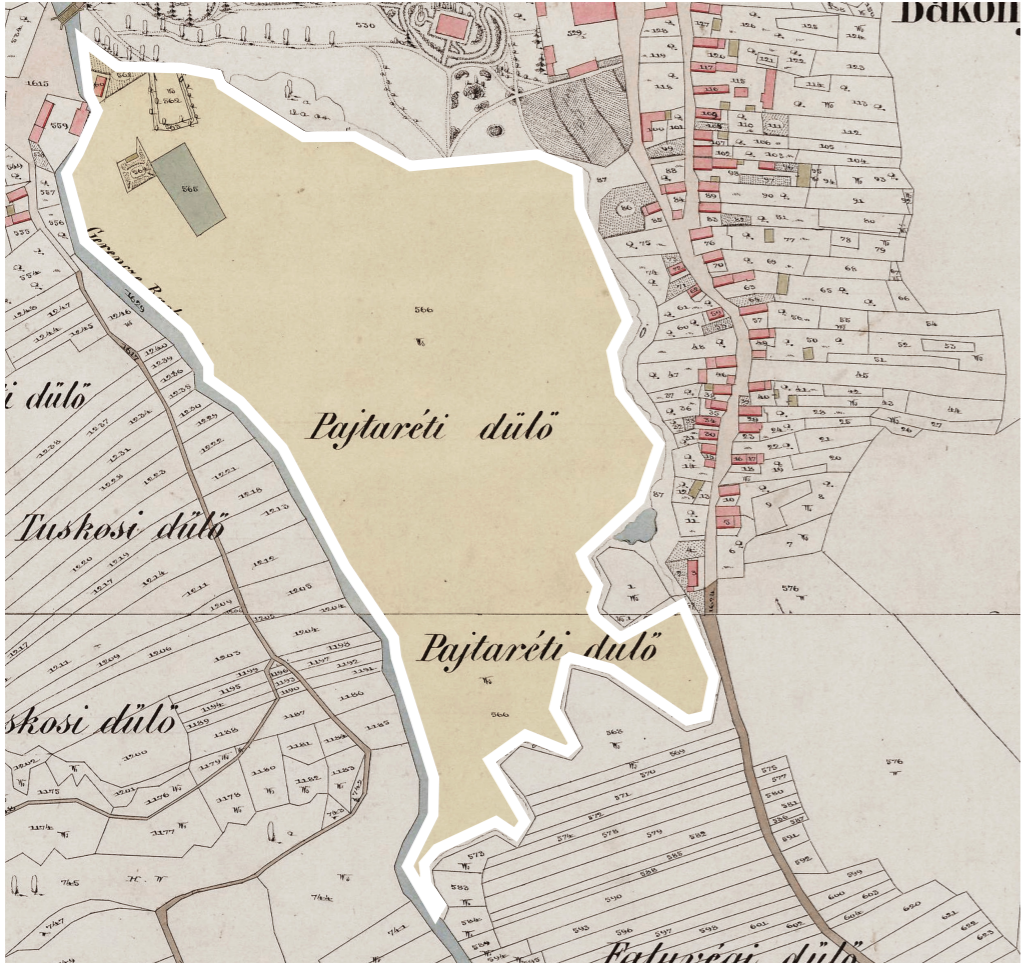




↑ Bakonybél, Petőfu u. és Szent Gellért tér közötti terület - légifotó



# 02 Pajtaréti sziget



47°15' 01.5"N  
17°43' 26.3"E



↑ Bakonybél, Gerece patak által közrezárt terület - légifotó



## irodalom

[Dom Hans Van der Laan - elméleti és építészeti munkák összegyűjtve](#)

[Árva József DLA: A rend szépsége, a szépség rendje - DLA értekezés 2019](#)

Paradisum Plantavit - Bencés monostorok a középkori Magyarországon / Benedictine Monasteries in Medieval Hungary

Takács Imre: Paradisum Plantavit - Bencés monostorok a középkori Magyarországon. (Pannonhalma, 2001)

Alberto Verlenga, Paola Verde: Dom Hans van der Laan. (Electa 2001)

[A plasztikus szám](#)

[Szent Benedek Regulája](#)

[Rainer Pál: Régészeti kutatások Bakonybélben, a bencés monostor területén. \(A Veszprém Megyei Múzeumok Közleményei 27. 2012\)](#)

## videók:

[Rosenberg Apátság - Abdijs Rosenberg \(Holland nyelven\)](#)

[Esterházy Péter: "Nagyon nehéz csendben lenni" - Margó Irodalmi Fesztivál 2015](#)

## referenciák:

[Erwin Heerich: Museum Insel Hombroich](#)

[Bernard Quirot Architecte: Maison de santé, Vézelay \(Fr\)](#)

[Feilden Fowles: The Weston - Yorkshire Sculpture Park \(GB\)](#)



**“In our contact with nature we constantly need in-between forms as houses and vessels, clothes and footwear. The ground is too hard and rough for our bare feet and we make ourselves sandals. They are of a softer material than the ground, but firmer than our feet. Through the intervention of such soles the resemblance, the harmony between our foot and the ground is achieved.**

**With the house, it is not about the foot and the ground but about the whole human body and the whole natural environment. The means through which the harmony between them arises, is the artificially separated space. This mere physical function of the house extends from the fitting of a stone in the wall to the fitting of the whole house around the human being that dwells in it.**

**It is a continuous chain of relations of which the human being forms the end.”**

Dom Hans van der Laan: Architectonic Space (AS)

