

Egykori Vogt kúria jövője, mint vertikális tanoda  
Táborfalva

DIPLOMATERVEZÉS  
BME Középülettervezési Tanszék  
Macsek Kata  
2022 /23/2

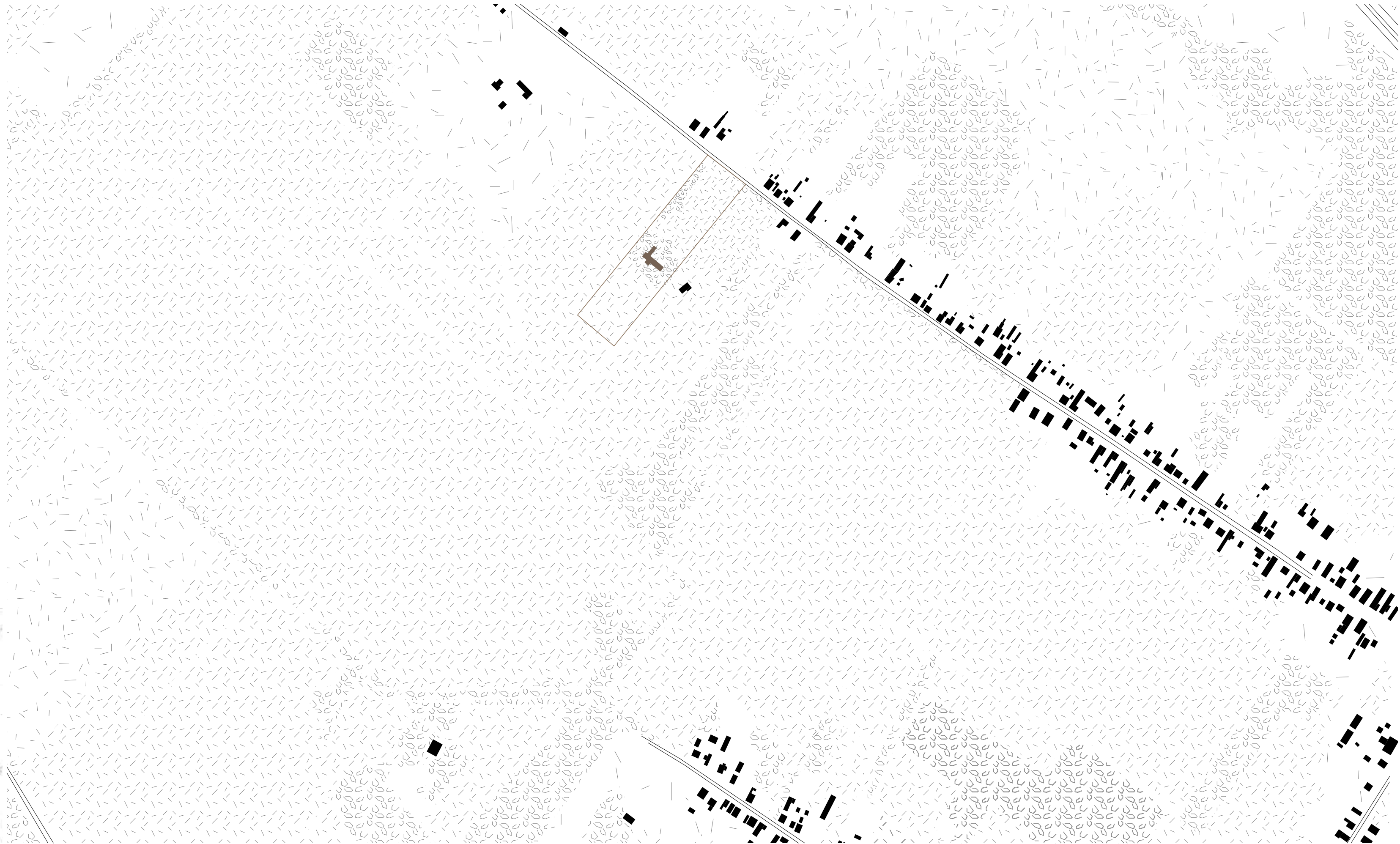
## HELYSZÍN- mint talált érték

A tervezési terület a Duna-Tisza közén fekszik a Duna-Tisza közti homokhátság és az Ós-Duna egykori medrében visszamaradt vidék egyik településének szélén, Táborfalván. Az alföldi tanyavilágban felnőve számos élményt és tapasztalatot gyűjthettem abból a világból, ahol az ember a tájnak szerves része, ahol mi ugyanúgy függünk a természettől, mint ő tőlünk. Ahol az állattartás, a mezőgazdaság, a kétkézi munka még jelen van.

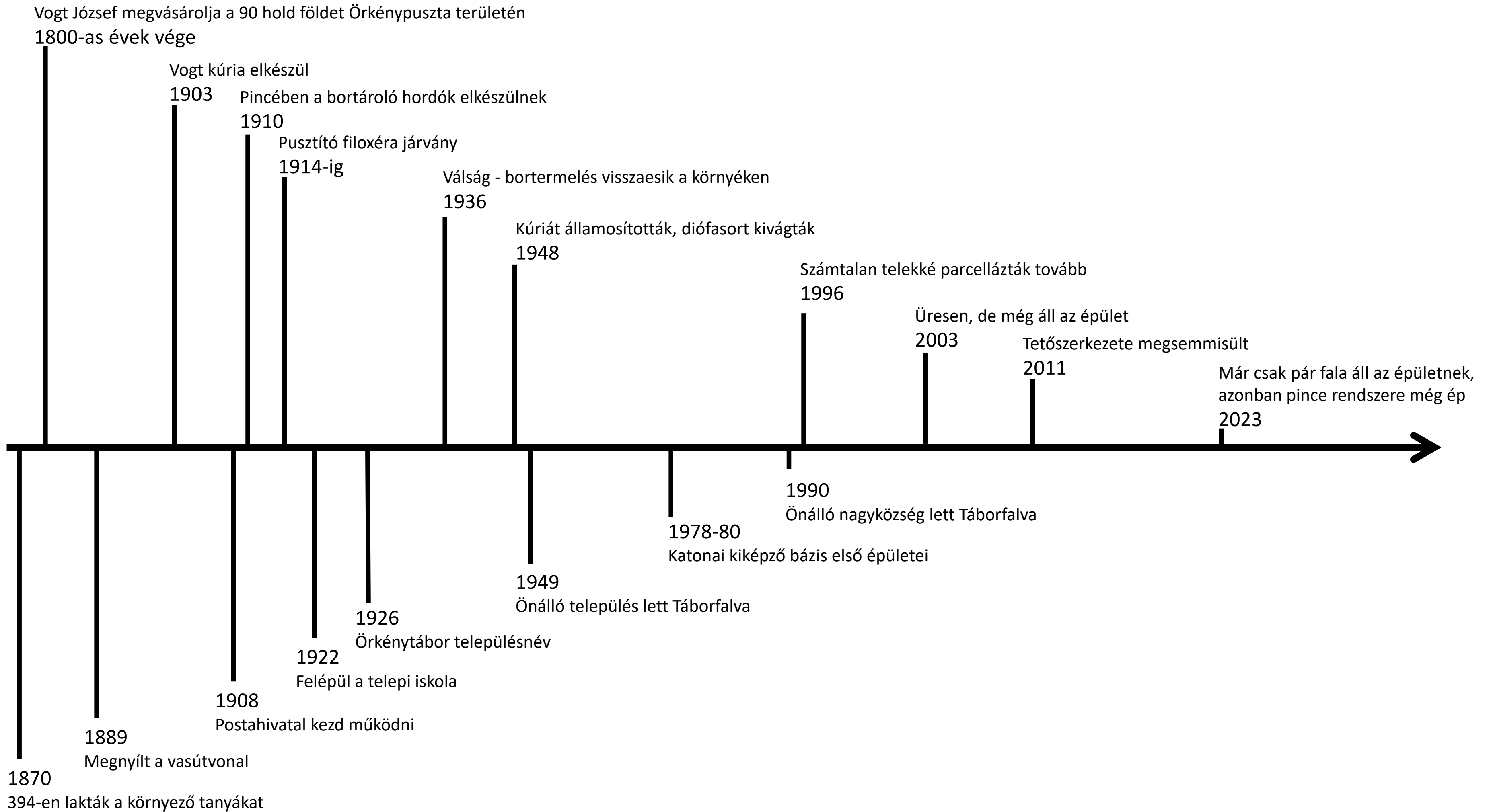
Diplomám helyszínéül a település szélén álló egykori Vogt kúriát választottam. Fontosnak tartottam a választáskor, hogy elsőként a meglévő épített környezetet vizsgáljam meg, és olyan határhelyzetet kerestem, ahol még a múlt tovább írható. Jelenleg a kúriának csak pár fala mutatja egykori helyét, azonban a pince rendszere teljesen ép még ma is, így ennek az újragondolását tűztem ki célul.

Az egykori Vogt Kúria fontos gazdasági és kulturális központ volt a térség életében, szimbiózisban működött a körülvevő tájjal és társadalommal. Azonban a második világháború utáni változások következtében a korábban birtokközpontként funkcionáló reprezentatív épület mára szinte teljesen elvesztette egykori fényét. Tervezés során a Vogt Kúria anyagi és szellemi hagyatékát vizsgáltam, majd megkíséreltem a jelen számára újraértelmezni az örökségben lévő lehetőségeket. A vertikális tanoda programja reagál a környék szociális és gazdasági problémáira, továbbírva ezzel a kúria szellemi örökségét, ugyanakkor az új épület helyzete és tájhoz való viszonya pedig az egykori épület fizikai kereteire igyekszik kortárs módon reagálni.

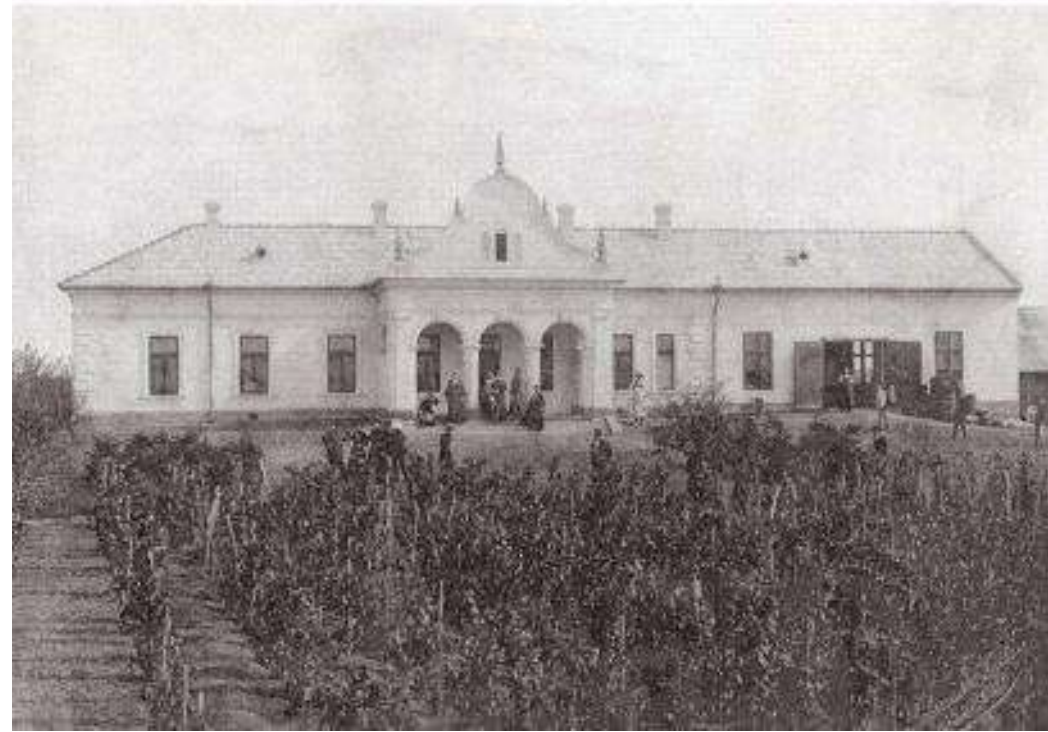
# HELYSZÍN- mint talált érték



# HELYSZÍN- mint talált érték



# HELYSZÍN- mint talált érték



1910-es évek



2011



2018



2023

# HELYSZÍN- mint továbbírandó



Pince egykori lejáróján álló évszámok



Pince jelenlegi állapota



Pince kicsempézett hordóin álló évszámok



## FUNKCIÓ- mint továbbírás

A dabasi statisztikai kistérségben élő népesség képzettségi színvonala tradicionálisan alacsonyabb a Pest megyei átlagnál, a kistérségek között pedig az utolsók között található. A népesség iskolázottsága a térségben olyan alacsony, hogy országos viszonylatban is a középmezőny aljára kerül, sőt az utolsó harmadban található. Legjobban érintett települések: Tatárszentgyörgy, Örkény, Táborfalva, Pusztavacs.

Így jutottam arra, hogy a térség megsegítése céljából egy vertikális tanodaként kapna új életet a helyszín.

Működési séma:

Délelőttönként főként felnőtteknek: felnőttképzésként elméleti oktatás + gyakorlati tudás tanműhelyekben, emellett jogi tanácsadás, adósságkezelési, munkavállalási tanácsadás, védőnői és egészségügyi konzultáció. Munkahely teremtés pedig a közösségi gazdaság üzemeltetésével és az asztalos műhellyel jönne létre.

Délutánonként pedig főként gyerekeknek: felzárkóztatás közoktatásban, háztartástan jellegű oktatás (főzés, varrás, barkácsolás) a foglalkoztatóban, ökológiai érzékenyítés, tankert használat

A funkció illesztés után több szervezet működését megismerve ez a program a Máltai Szeretetszolgálat által már kialakított sémát követi leginkább, amelynek lényege, hogy a gyerekek is rendszeres látogatói legyenek annak a helyszínnek, ahol felnőttek, szüleik dolgoznak fejlődnek, ezáltal egy természetes jövőkép és pályaorientációt is kapnak. A tanoda programja mindenki számára nyitott, a foglalkozások épp olyan fontos kiegészítései a közoktatásnak egy hátrányos helyzetű számára, mint a kedvezőbb háttérrel rendelkező társainak.

Fontos elem volt továbbá, hogy az elmélet foglalkoztató- a gyakorlás [műhely)- és a tapasztalat (udvar) hármas egységéből fakadó tudáshoz idomuljanak a tervezett tereim, hiszen a magabiztos tudáshoz mind a három folyamat szükséges. Ezeket egészíti ki egy konzultációs szoba, ahol privát segítségnyújtásra és tanácsadásra van lehetőség nyugodt környezetben és egy közösségi tér/ konyha, ahol könnyedebb közös időtöltés történik.

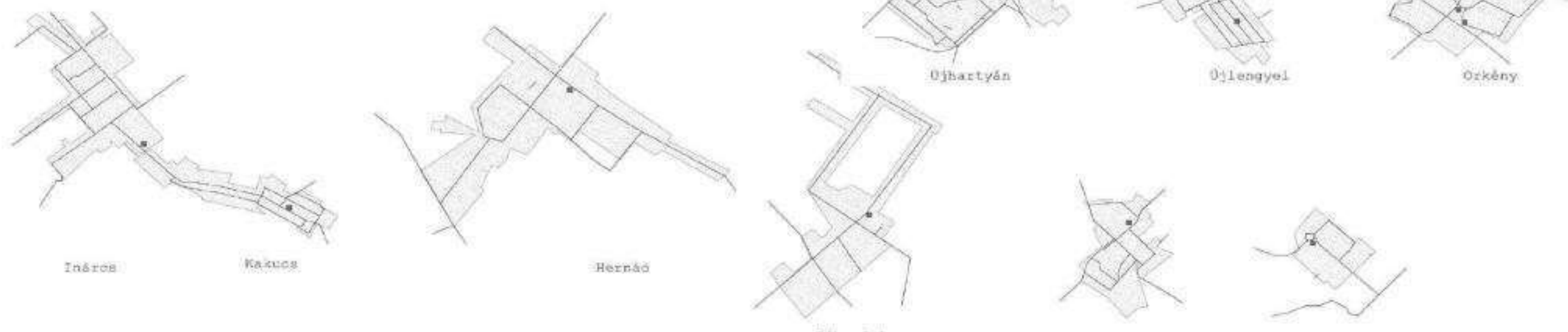
# FUNKCIÓ- mint továbbírás

## Minta egy heti működésre

	HÉTFŐ	KEDD	SZERDA	CSÜTÖRTÖK	PÉNTEK	HÉTVÉGE
<b>DÉLELŐTT</b> (8:00-12:00)	Felnőttképzés Jogi Tanácsadás	Felnőttképzés Nyílt műhely program	Felnőttképzés Adósságkezelési Tanácsadás	Felnőttképzés Nyílt műhely program	Felnőttképzés Egészségügyi Tanácsadás	Foglalható iskolák számára
<b>DÉLUTÁN</b> (14:00-18:00)	Asztalos nap Honismeret	Védőnői Tanácsadás Népzene nevelés	Növényismeret Agyagozás	Felzárkóztató foglalkozás Természetismeret/ tapasztalás	Háztartástan Pusztatóra	Foglalható iskolák számára

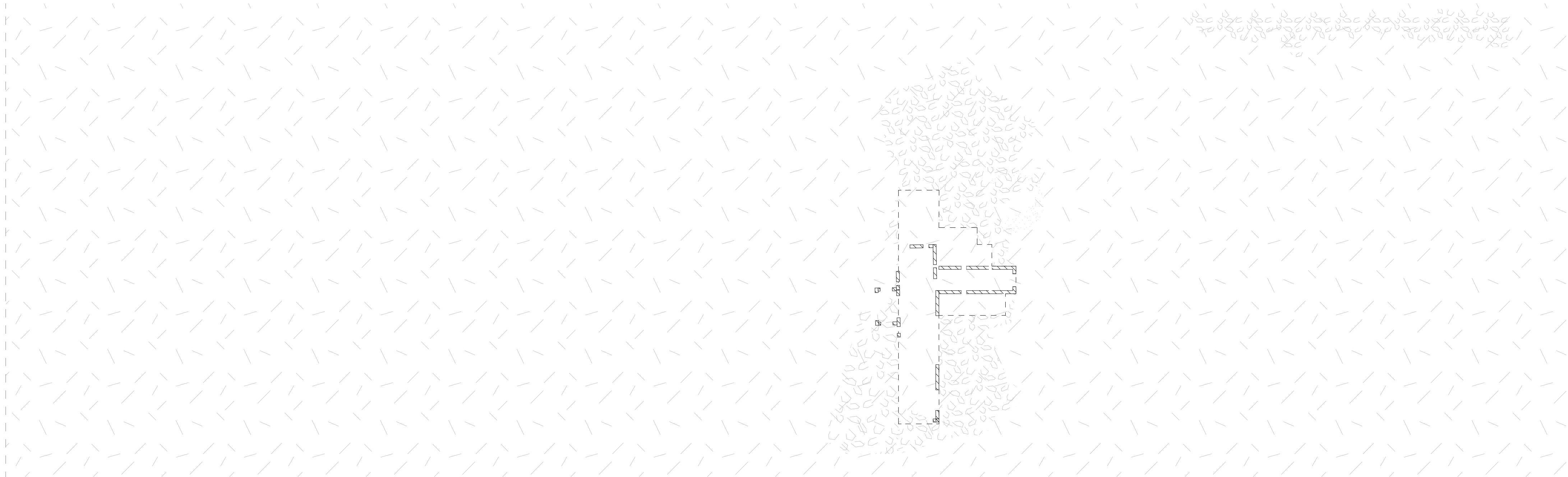
## Iskolák a környező településeken

Településenként csak egy darab általános iskola a jellemző

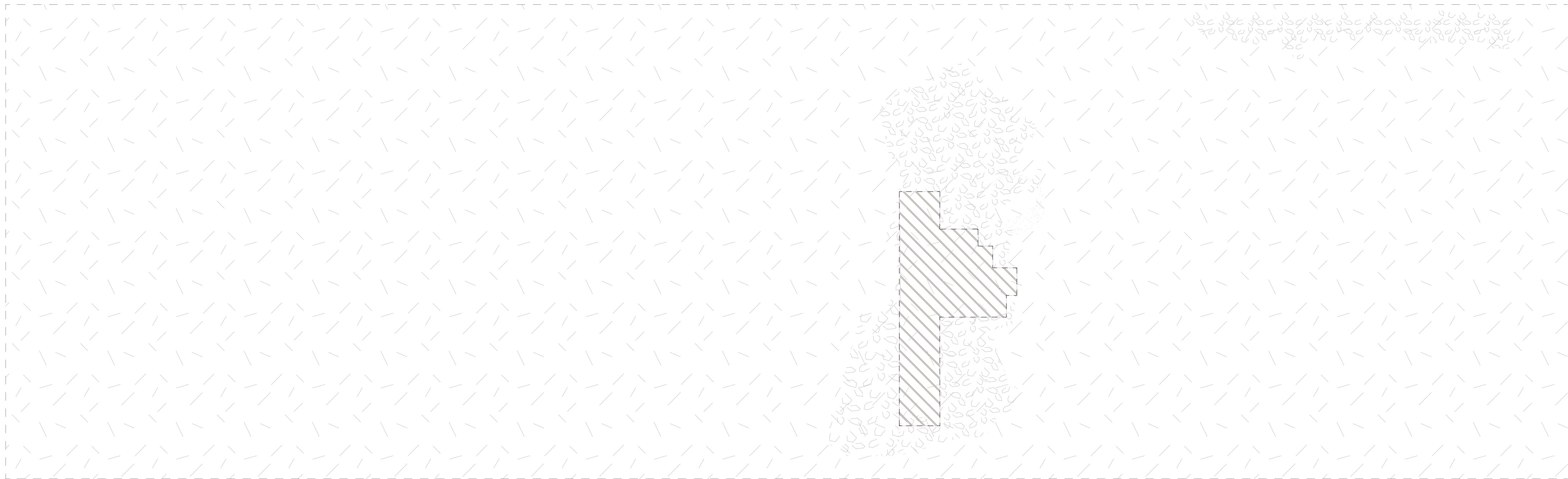




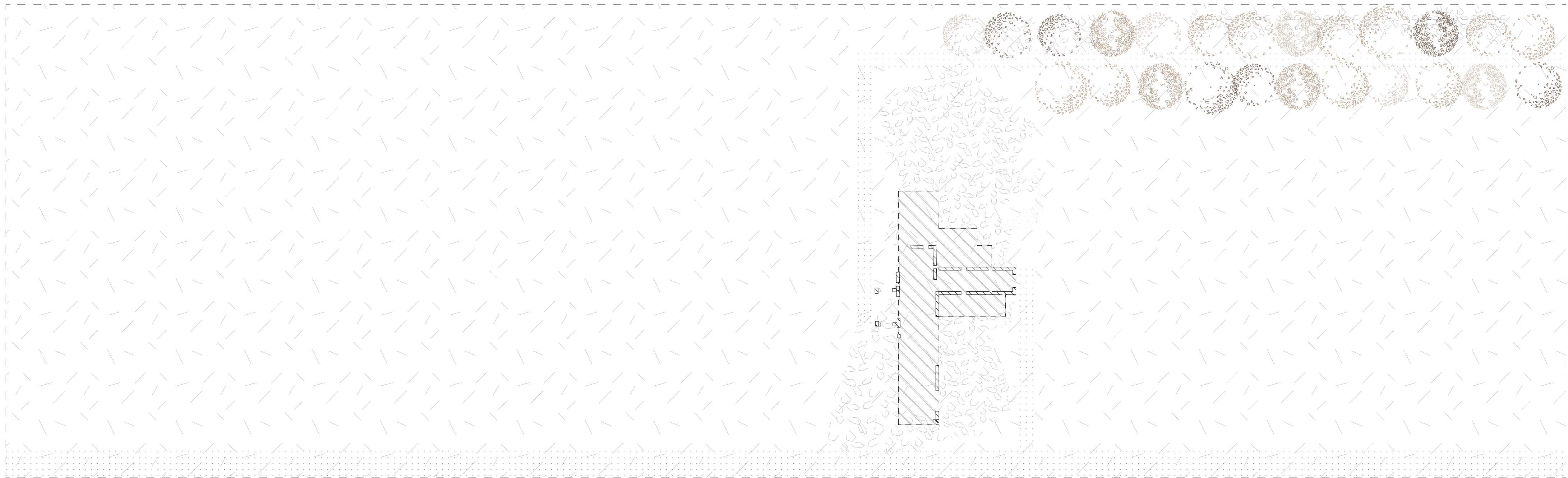
Diploma tervem során fontos szempont volt még, hogy az egykori „telep” újraértelmezésénél nem egy kész ház tervezését tűztem ki célul, hanem egy több fázisból álló stratégiát, amely a helyi erőforrások szerint több ütemben gazdagíthatja a Felső-Homokhátságot. A vidékiek számára a ház nem külön álló elem, hanem az udvar része. Így az egyes ütemek alatt párhuzamosan fejlődik az épített környezet és a természet is a területen. Ha az erőforrások szűkösek, akkor bármely fázisban való megállás is lehet a folyamat vége. Emellett a szakaszos építészeti fejlődés a használók helyhez való kötődését is erősíti. Az emberben az alkotás és a saját produktumhoz való viszony erősebb tanulásvágyat és munkakedvet eredményez.



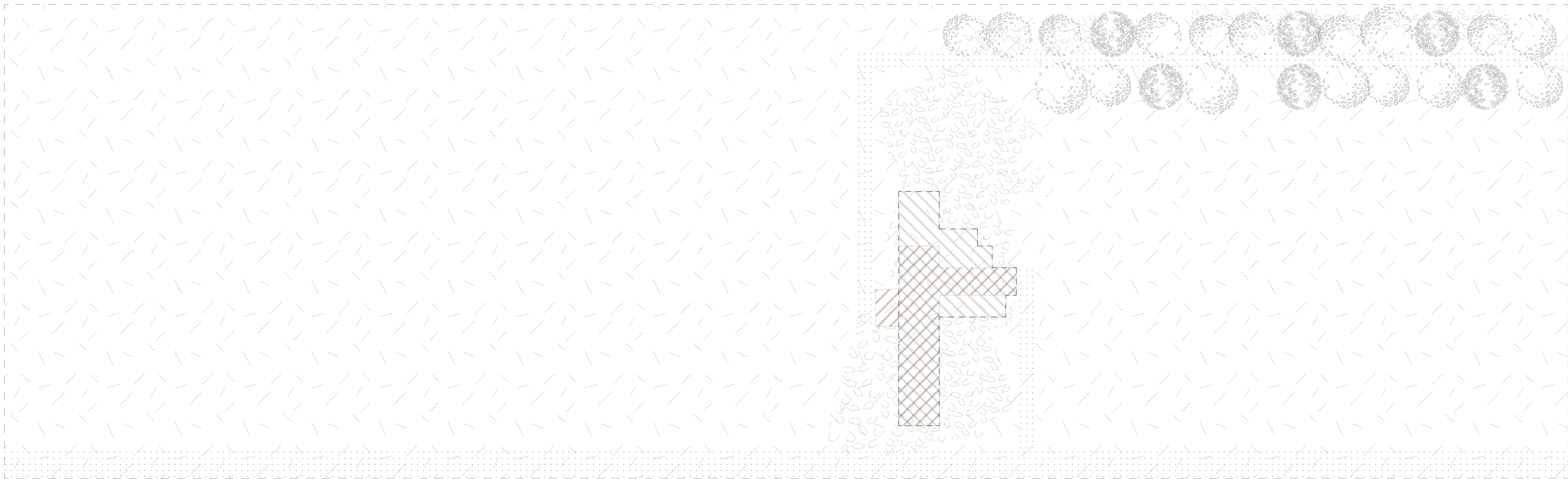
0. fázis- Jelenlegi állapot



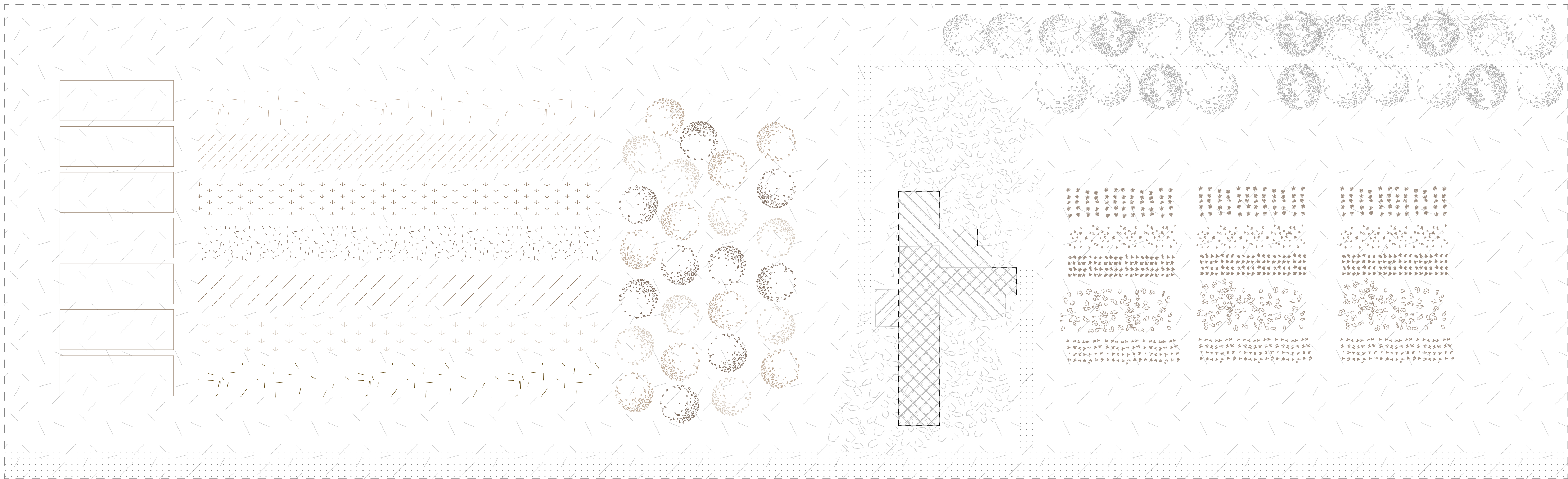
1. fázis- Pince „belakása”, műhely beindítása



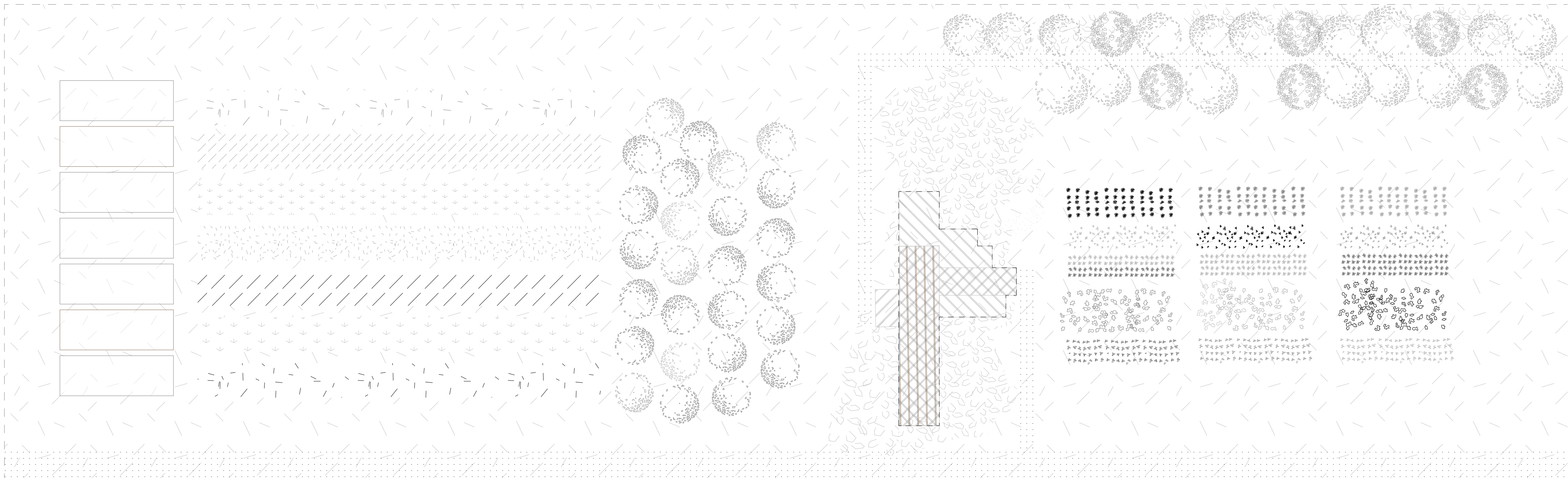
2. fázis – Egykori diófasor visszaállítása, utak rendezése



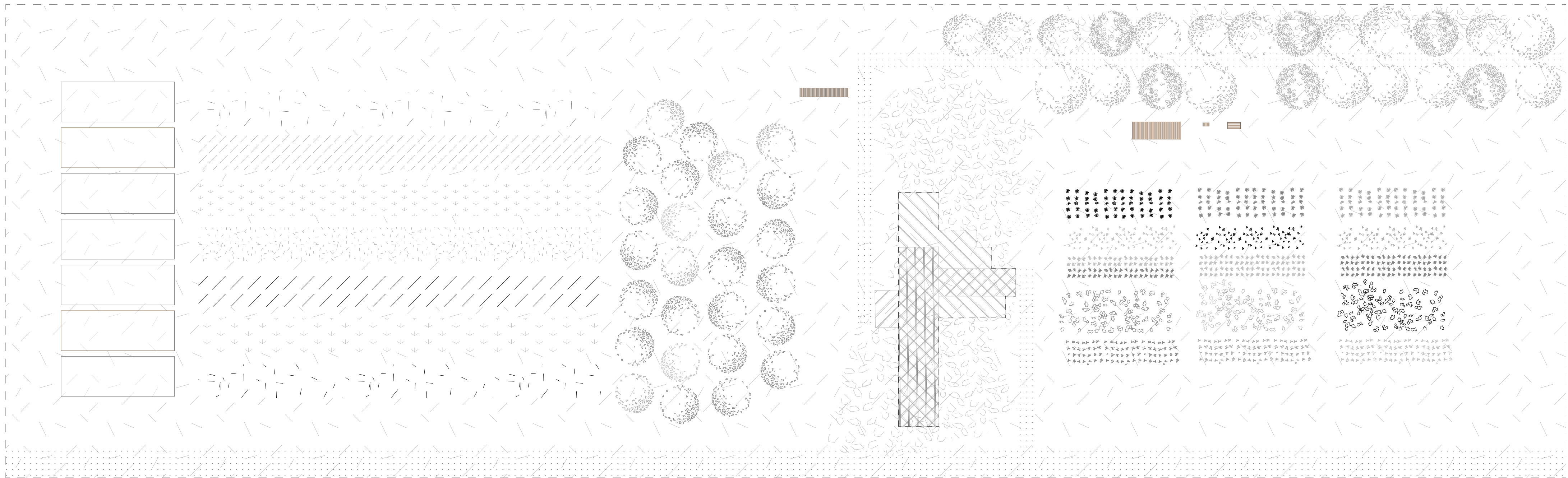
3. fázis – Tanoda szerkezetének megépítése



4. fázis – Tankert és Közösségi gazdaság beindítása



5. fázis – Tanoda épületének befejezése



6. fázis – További építmények: Bicikli tároló, nyári konyha kemencével, komposztáló, kerti wc..



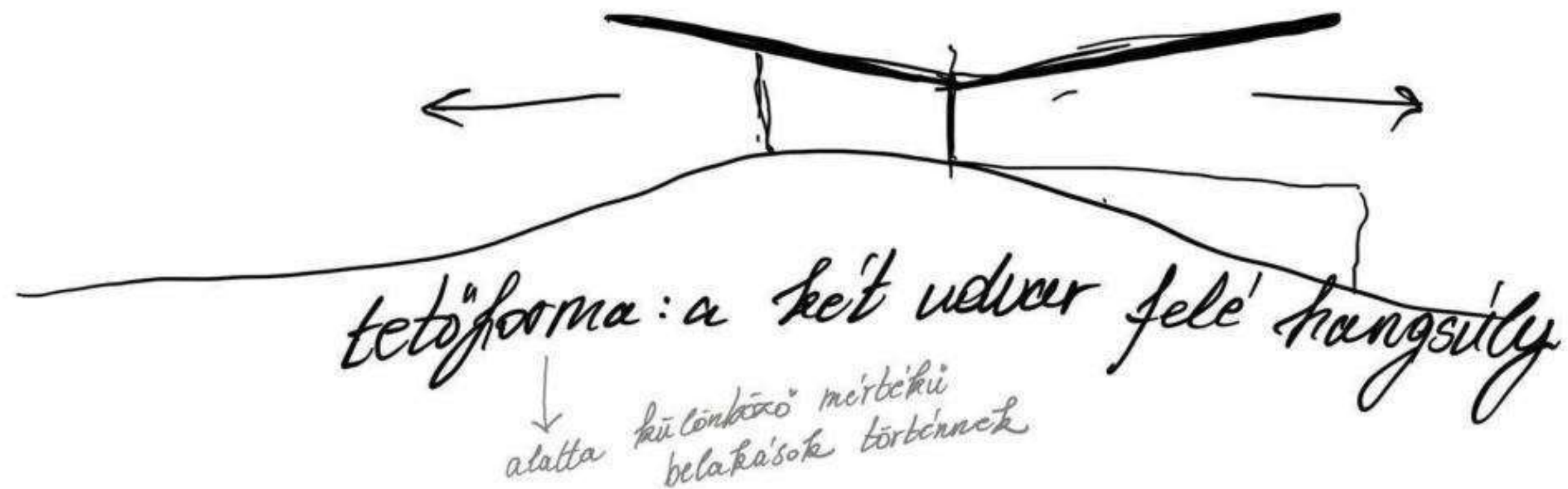
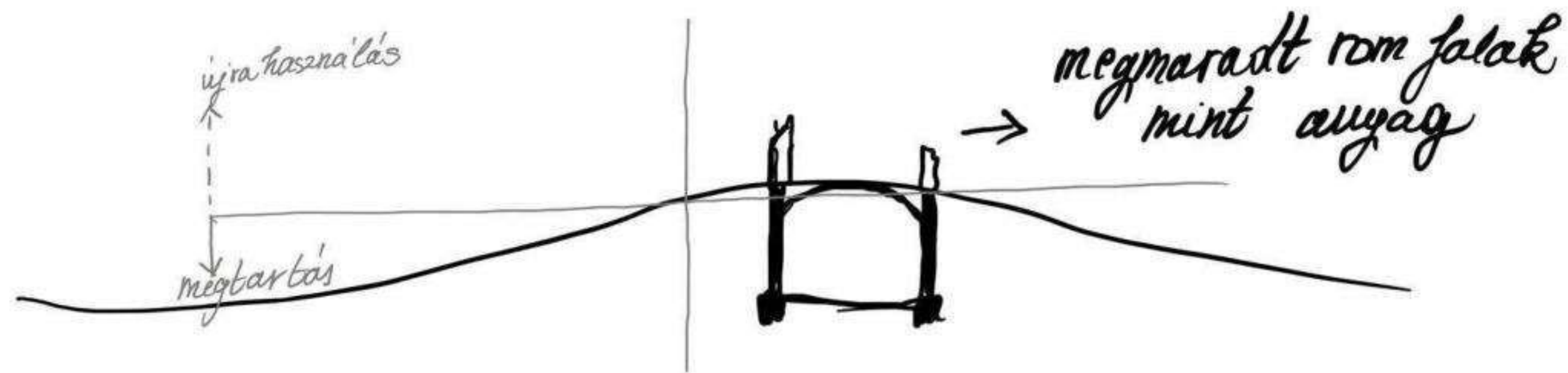
## MEGLÉVŐ – mint anyag

Már tanulmányaim során is erősen foglalkoztattak az olyan helyzetek, ahol egy meglévő, vagy inkább megmaradt téri helyzettel, szellemi hagyatékkal találkozik az ember. Az egykori kúria semmilyen védelem alatt nem áll, azonban minden típusú szabályozáson túl annak vizsgálata, hogy hogyan tekintünk egy 120 éves anyagra, egy darab földre, ahol egykor elődjeink dolgoztak mind fontos és 0. lépése volt a tervezésemnek.

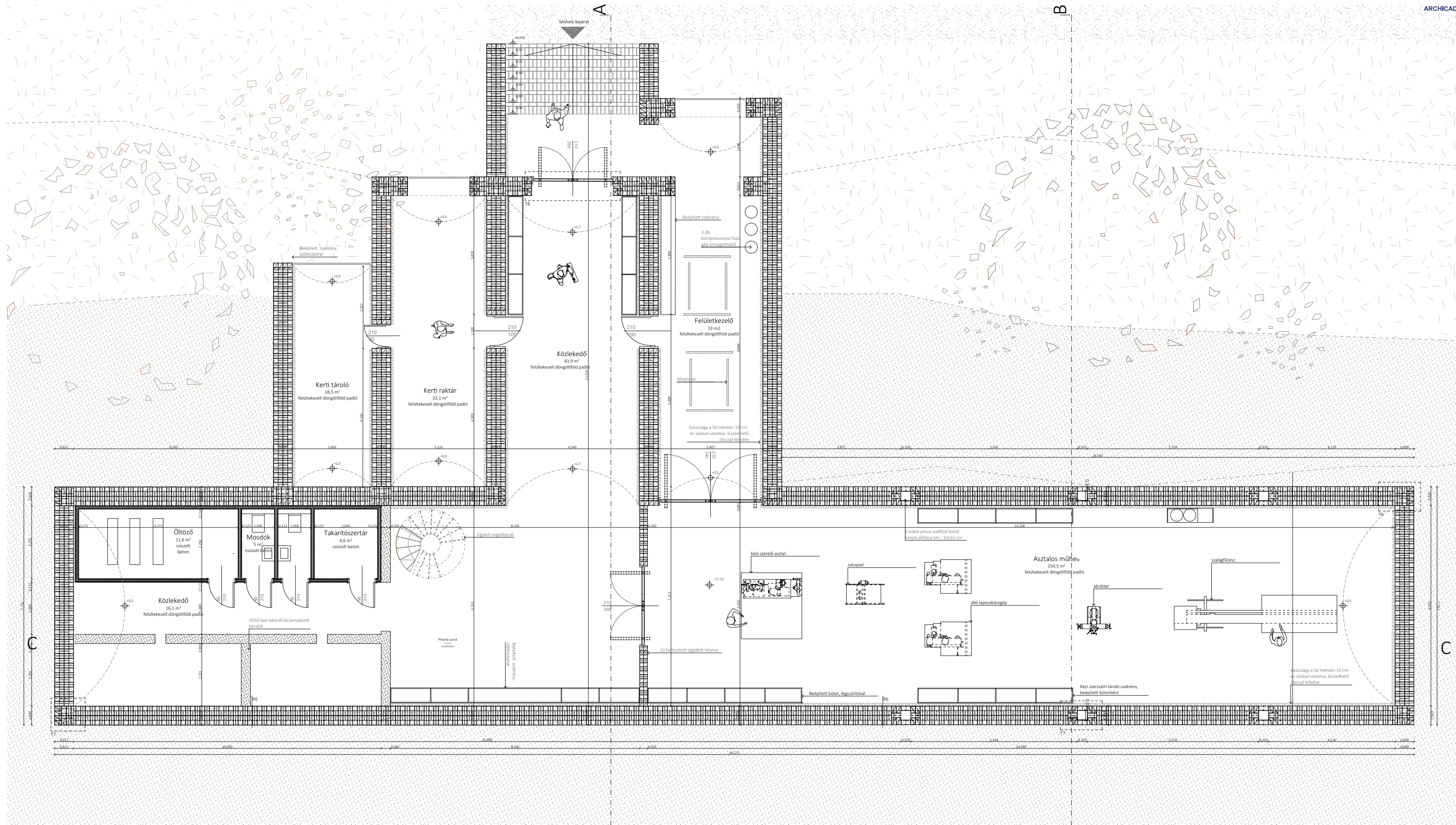
Tervezés első szakaszában a jelenleg az épületnek helyenként még álló falait a felszínen egy konzerváló hozzáállással meghagytam, óvtam. Azonban a tervezés során ez a kérdés kör újra-újra előjövő kérdéseket vetett fel bennem. Miért tartok meg egy funkcióját már be nem töltő faltestet? A tiszteletben tartás, vagy annak a pontnak a „megfagyasztása” amikor a kúriának egy új élete kezdődik? Miben rejlik a szépsége, és értéke? A megtartás milyen mértékű? Emellett pedig a használók számára mit jelent az az építészeti viselkedés, hogy egy „rom”-ba költözik az új épület?

Végül a felszín felett található falakra, mint nyersanyagra tekintettem, és bontott téglaként használtam fel. Ezekből készülne el például a Tanoda épület magja, a vagy a nyári konyha és biciklitároló egyes részei. Ezáltal új felhasználást kapnak, azonban mégis megtartásról beszélhetünk. Ez a hozzáállás a vidéken nem idegen. A település másik hasonló kúriájának a tégláiból épült fel később a faluközpontban a községháza.

MEGLÉVŐ – mint anyag

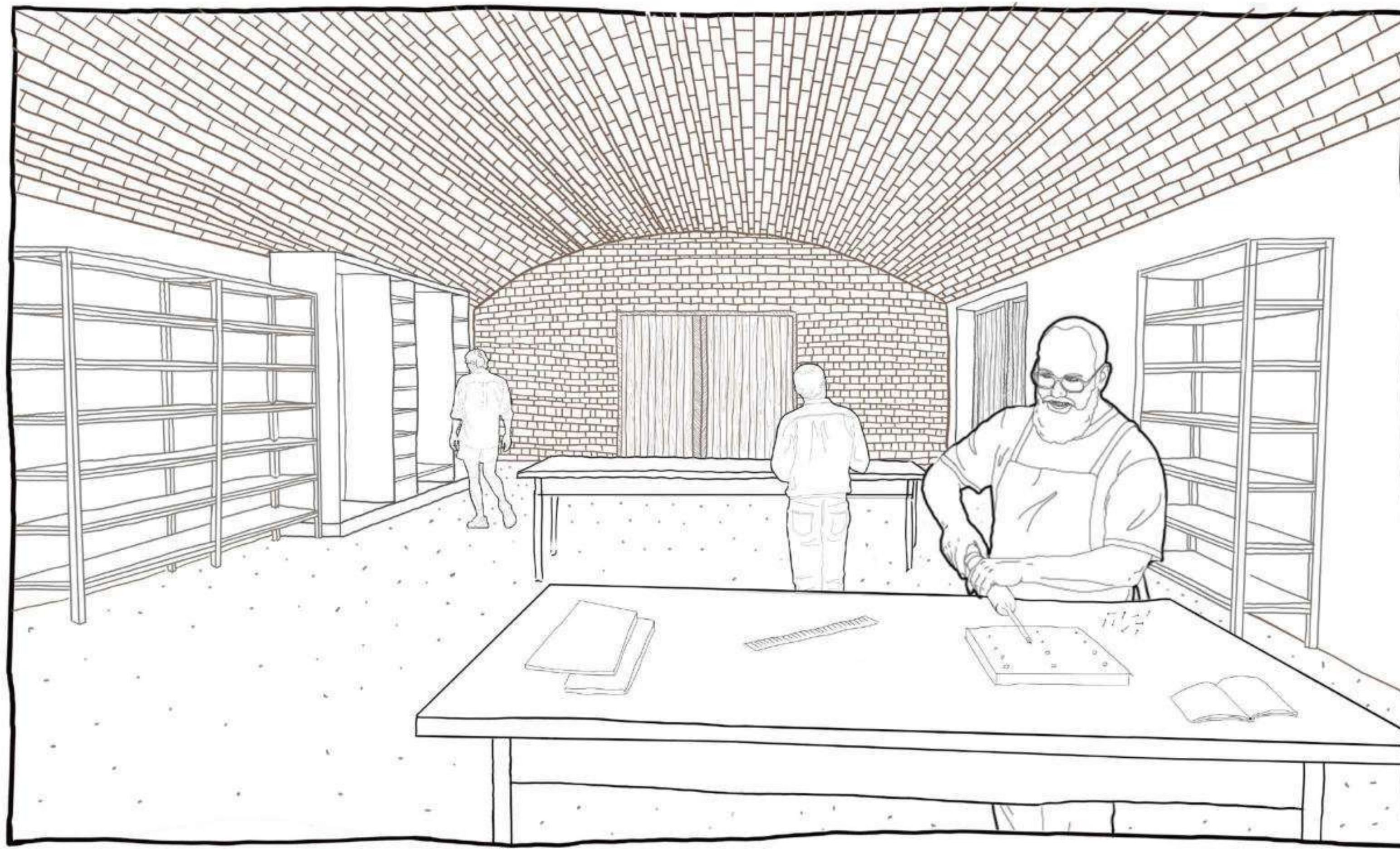


# MEGLÉVŐ – mint anyag



Pince alaprajz - Műhely

MEGLÉVŐ – mint anyag



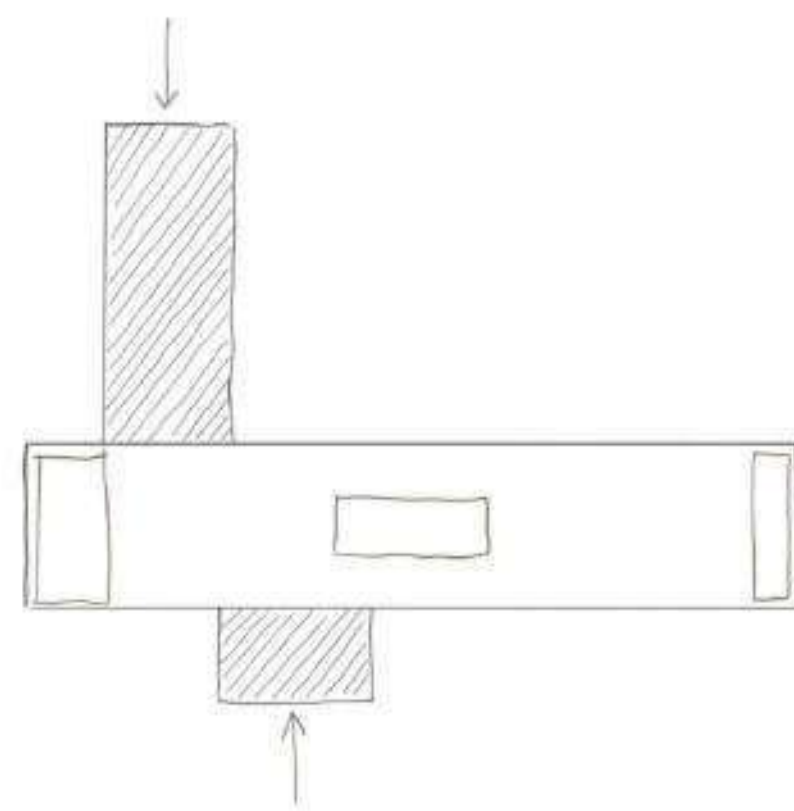
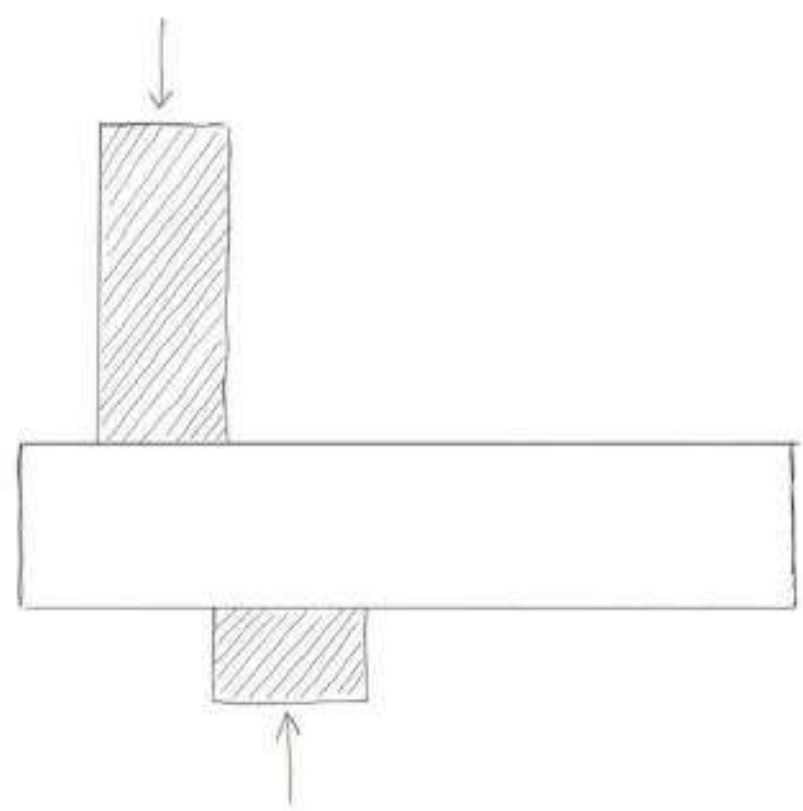
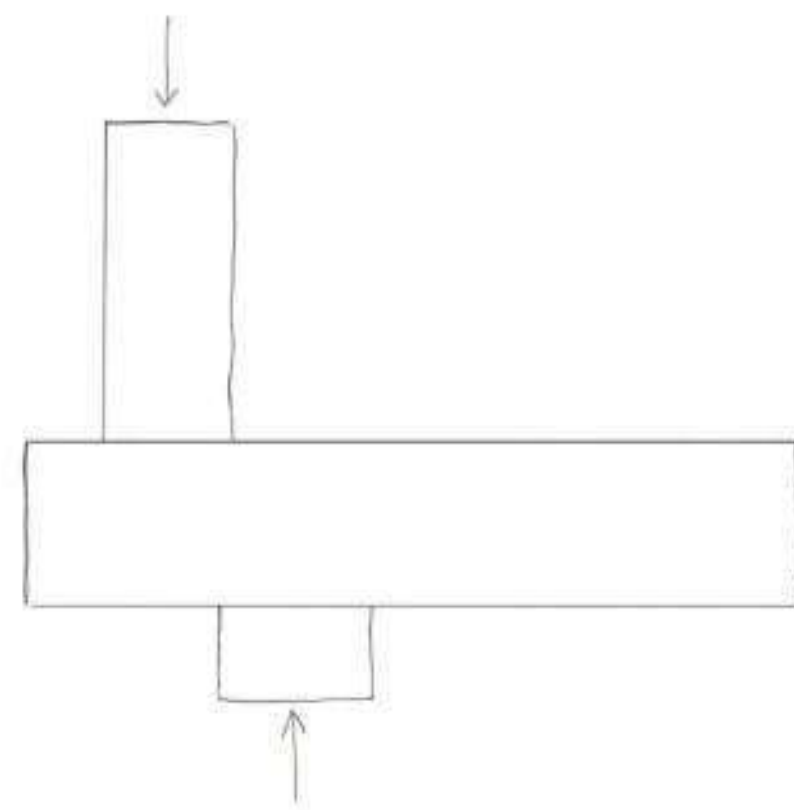
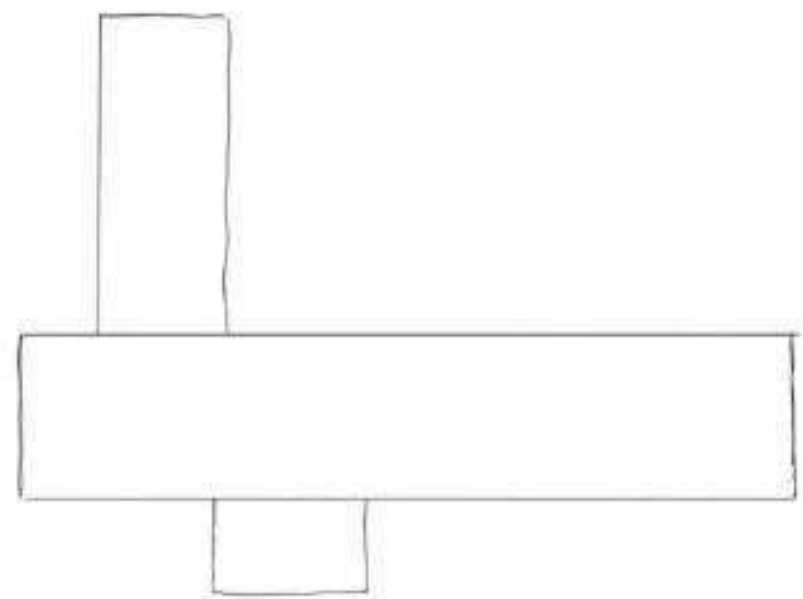
## MEGLÉVŐ – mint tömeg

Egyrészt a formához való visszanyúláskor az egykori kúria kontúrjait vettem figyelembe, azonban csak a hosszú traktust hagytam meg zárt fűtött térnek, és a hozzá kapcsolódó, rá merőleges két egység fedett nyitott térként egy könnyedebb addíció, amely az egykori kúria két arcúságát emeli ki. Az egyik a megérkezés helyét, míg a másik átmeneti tér pedig a pince bejárót. Ezáltal a zárt egység a területet két oldalra szeli, mint egykor, amely a telep működését is meghatározza.

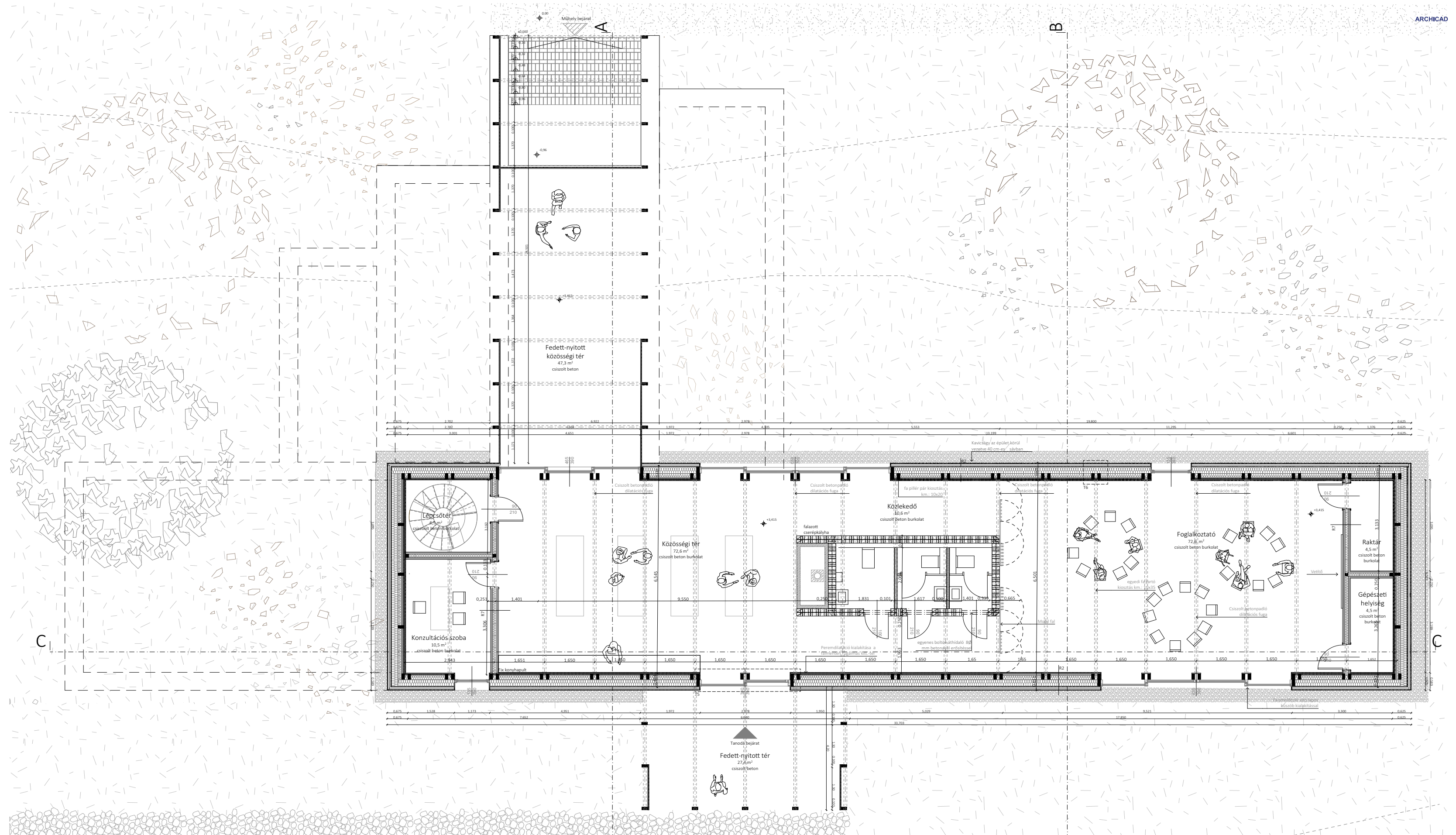
Emellett fontosnak tartottam, hogy különböző téri helyzetek lágyítsák az épületet. A vidéki ember csak annyit tölt az épületben amennyit szükséges, egyébként a természettel együtt él. A mai (és jövőbeli) klimatikus változásokhoz azonban ezt igazítani szükséges, így a fedett-nyitott közösségi tér, az árnyékolás fontos elemmé vált.

Emellett a másik sík, amely befolyásolta az épületet egy szellemi vonal. A régi épület tervrajzai levéltárakban sem fellelhetőek mivel az 1880-as évekből nem található építési szabályrendelet, ezért nem lehet tudni, hogy kellett-e, és ha igen hova benyújtani építési iratokat. Így visszaemlékezések és archív fotók alapján lehet csak beazonosítani a helyiségeket. A félévet megelőző kutatásomra támaszkodva, ezeket követve az egykori présház helyére került a foglalkoztató, mint a „munka területe”, a közösségi tér pedig az egykori reprezentatív tér helyére.

MEGLÉVŐ – mint tömeg

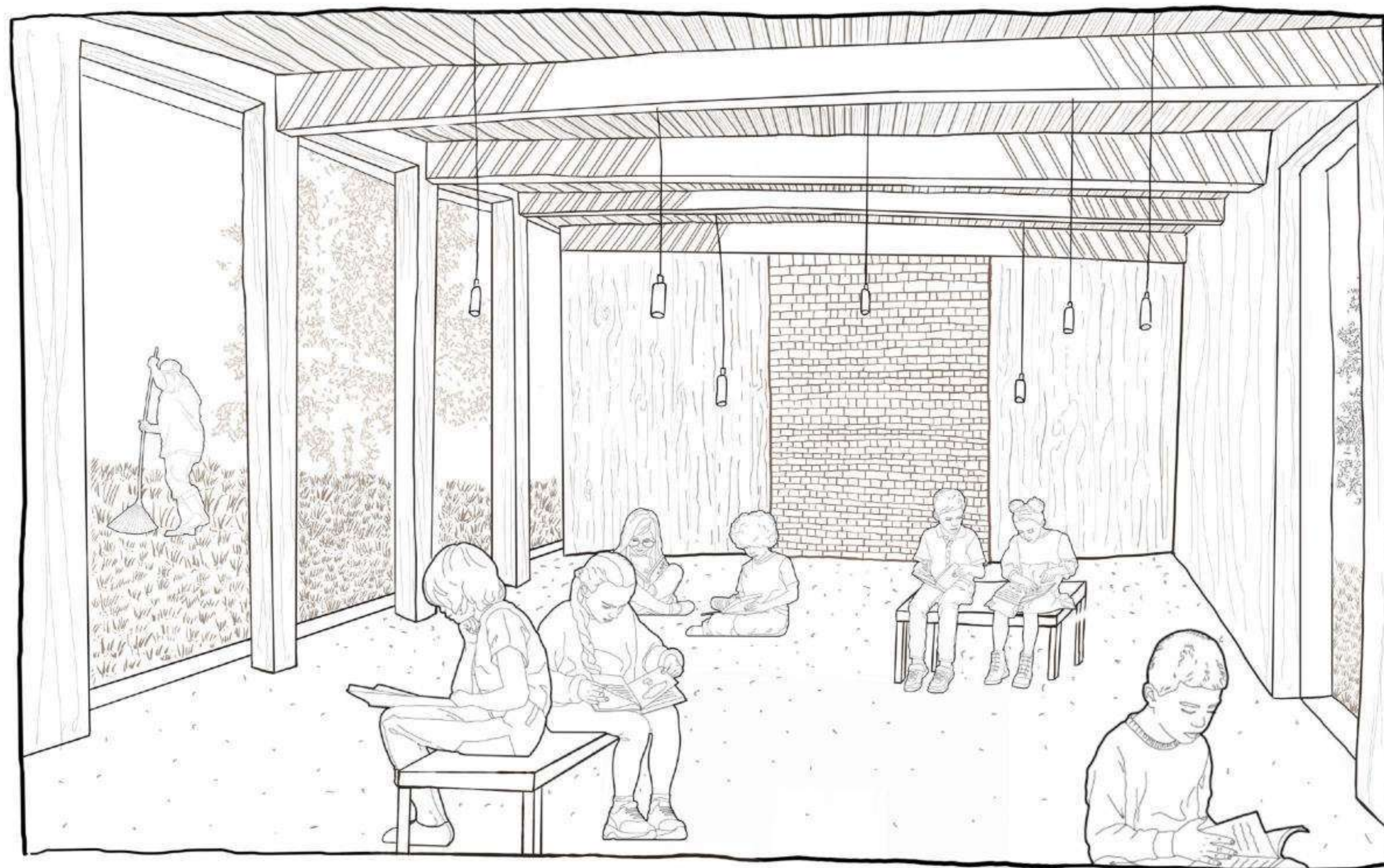


# MEGLÉVŐ – mint tömeg



Földszint alaprajz - Tanoda

MEGLÉVŐ – mint tömeg

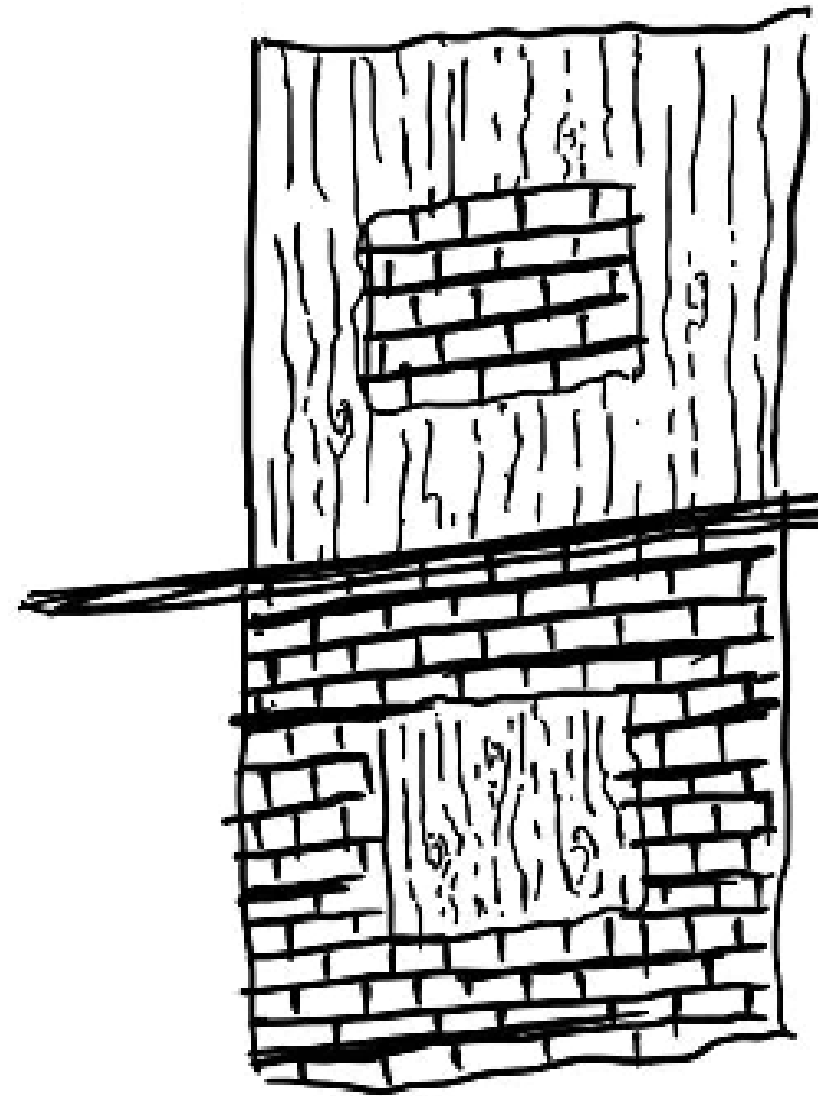




## ANYAGHASZNÁLAT

A meglévő súlyos anyaghoz társításként egy könnyű rátelepedés mellett döntöttem. Amellett, hogy a téglá és fa használata két hagyományos anyag, így a tájba könnyen belesimuló, a használók számára természetes és ismerős.

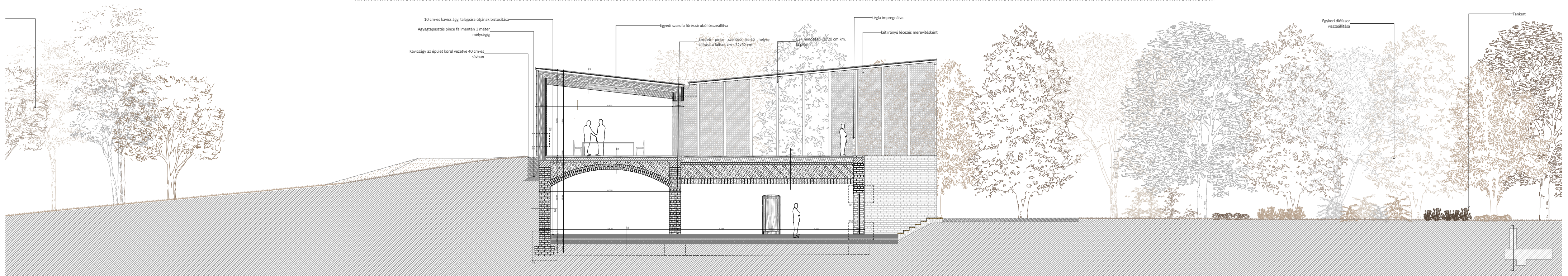
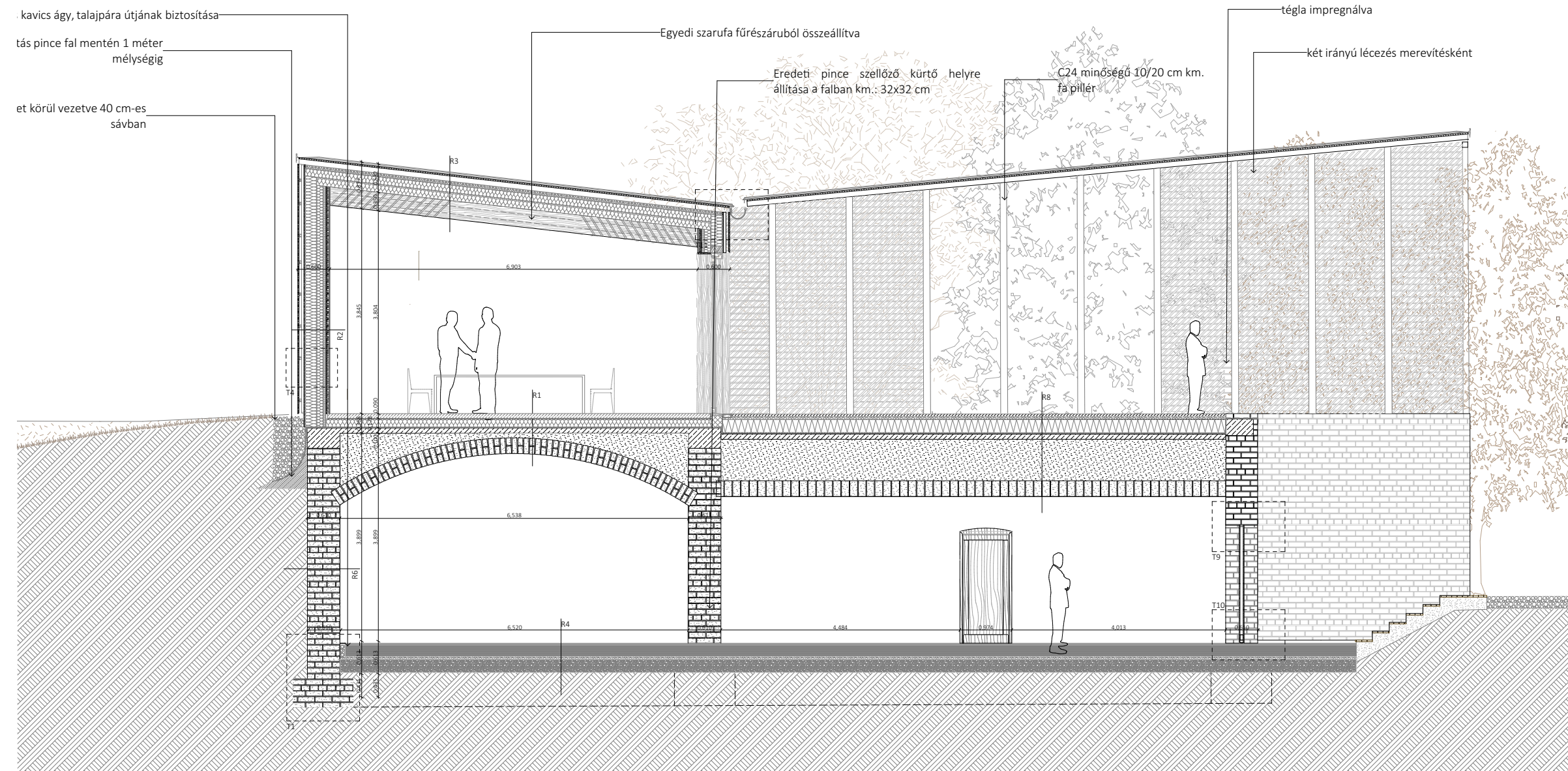
Ha vertikálisan tekintünk a tervezett épületre, akkor a felszín alatt található pincerendszer masszív téglafalait a fa szerkezetű nyílászárók egészítik ki, míg a felszín felett a kevés megmaradó téglá újrahasználatát egy fa pillérvázás rendszerrel egészítem ki, így a végén a két anyag egyfajta egyensúlyba kerül.



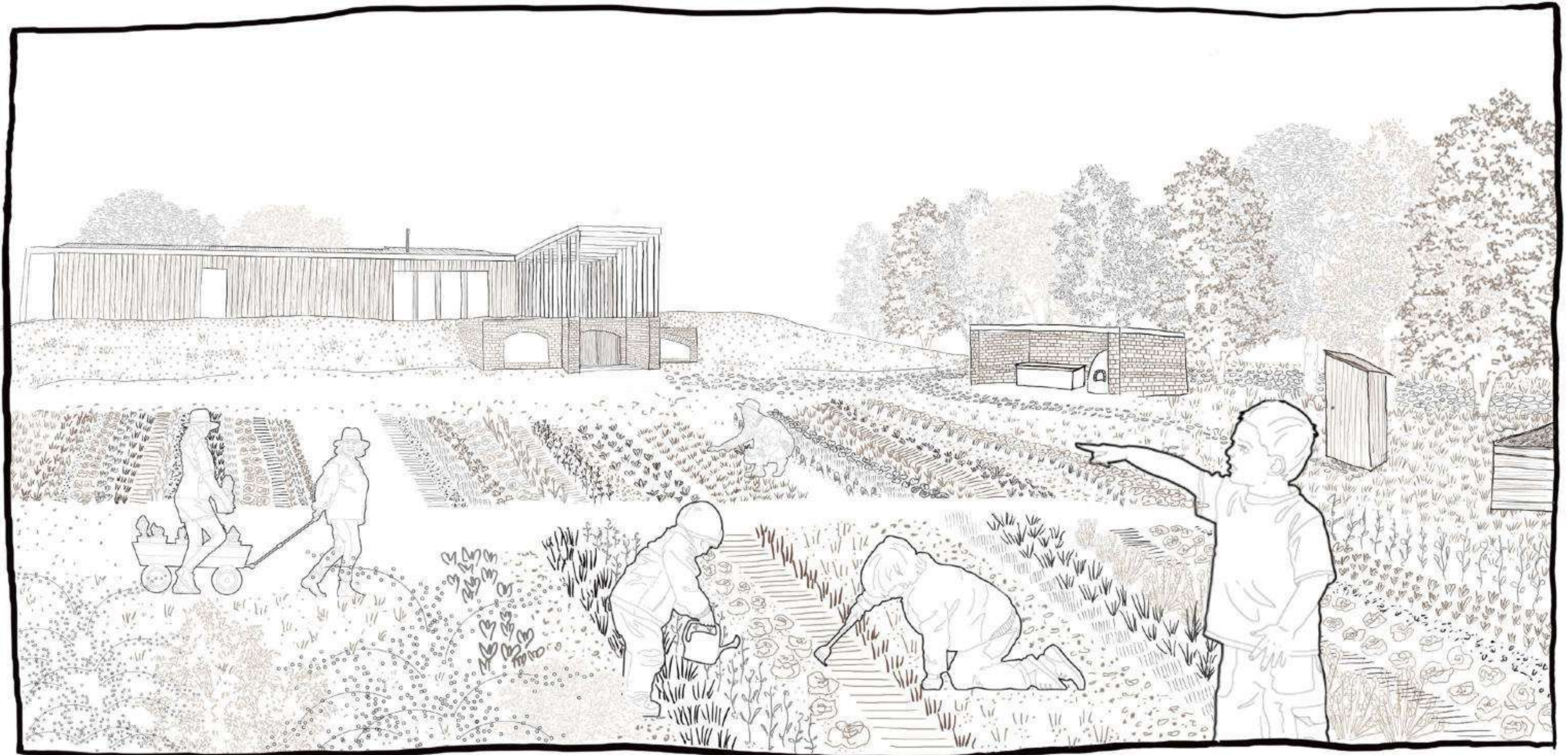
felsőre felett:  
fa főként a téglák hígesztéséért  
RÖNNYŰ ADDÍCIÓ

felsőre alatt:  
meglévő téglafőként,  
fa hígesztéssel  
RÖNNYŰ ADDÍCIÓ

# ANYAGHASZNÁLAT



# ANYAGHASZNÁLAT



Ez a típusú ütemezés nagyban befolyasolta a szerkezetek kialakítását, ezért például az épület merevítéseként működő kétirányú lécezés fedett nyitott térként való használatkor még árnyékoló funkciót tölt be, majd az épület „becsomagolásakor” már belső homlokzatburkolattá válik.

deszkaborítással és OSB építőlemezzel  
tárcsamerevség elérése

vízszintes deszkázat és 45°-os lécezés az  
épület merevítésére, mint belső látszó  
burkolat

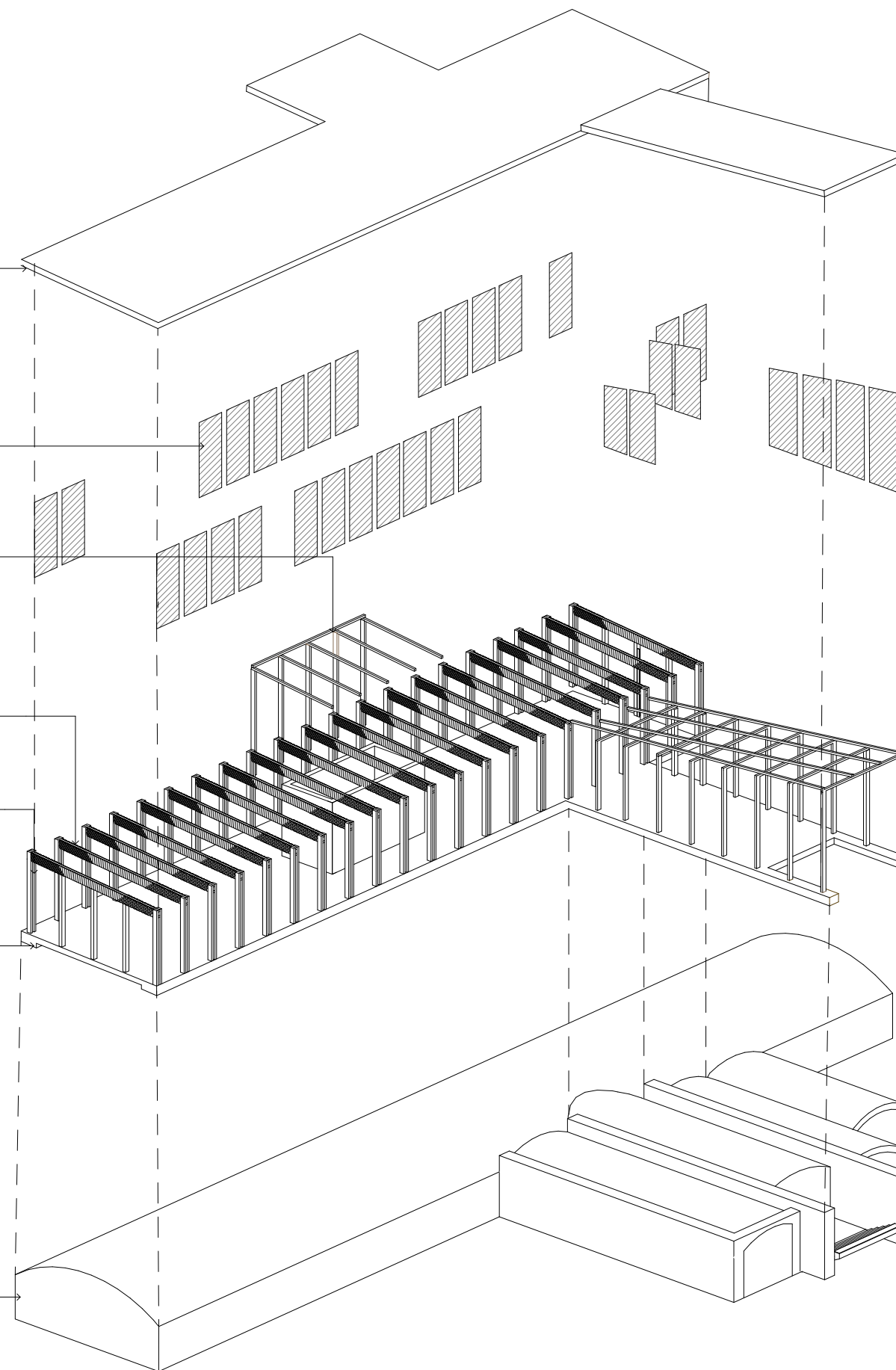
Előtetőnél 10x10-es gerebdák túllógatva

2 db 10/10 fa gerenda függőleges eltolásban,  
deszkázattal és 45°-os lécezéssel merevítve

10x20 fa pillér pár

10 cm vasalt aljzat, falak mentén felvastagítva

meglévő dongaboltozatos pincerendszer

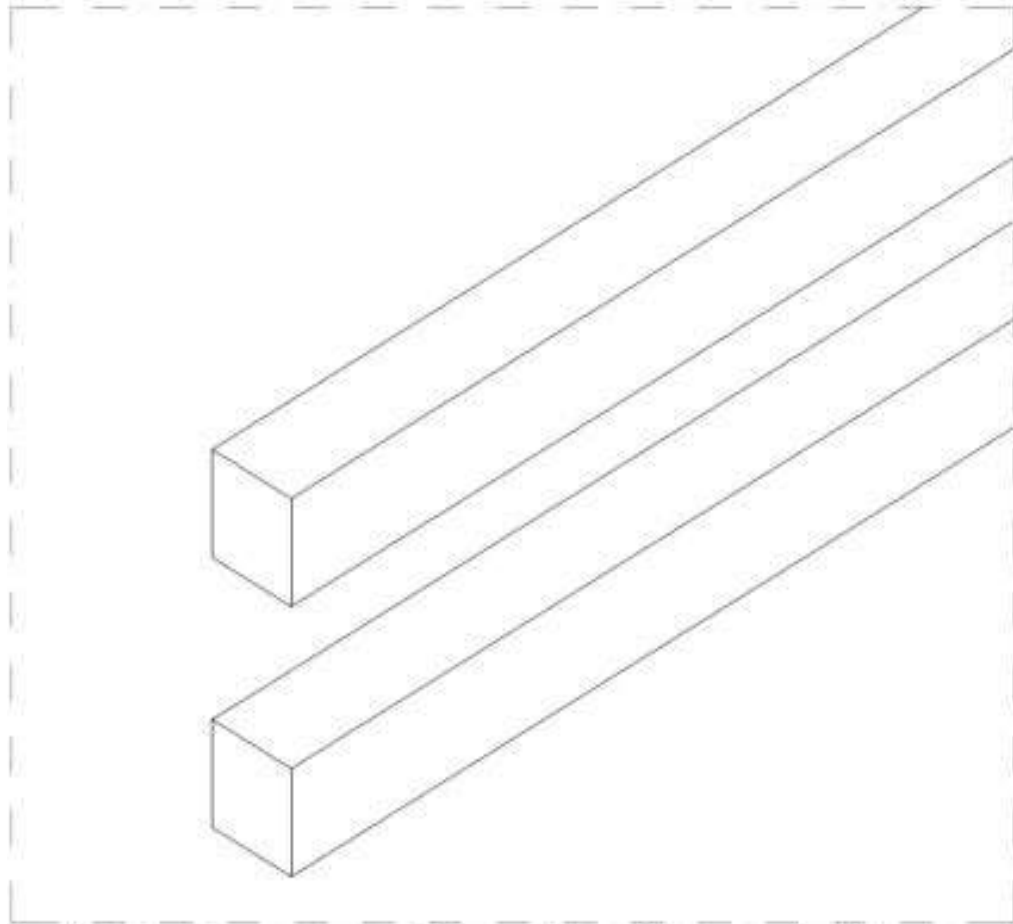


## RÉSZLET MEGOLDÁSOK

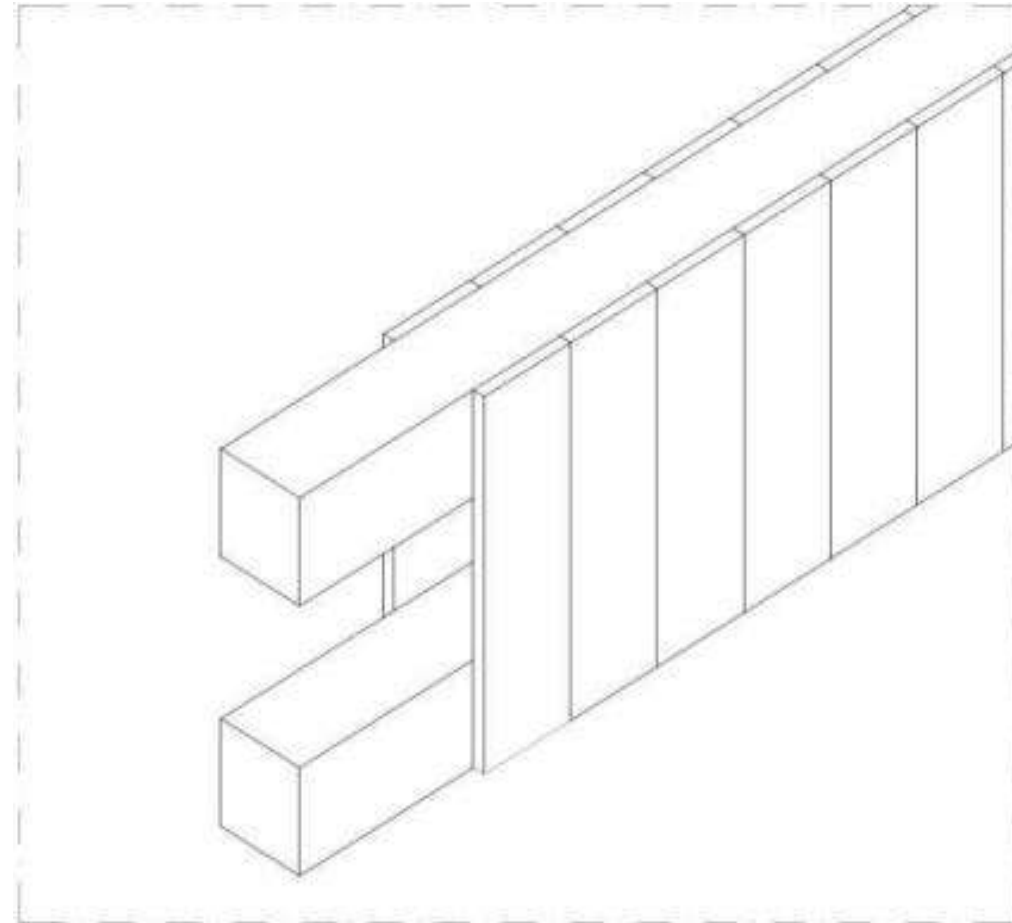
Az anyaghasználat és épületszerkezeti megoldások során azt is szem előtt tartottam, hogy minél természetesebb technológiákat használják. Ezért végül jugoszláv pince rétegrendet egy ráccsal fedett kavics ágy választja el a meglévő pincefalaktól ezáltal a talajpára természetes körforgásának utat engedve az egykori szellőző kürtők visszaállításával. A pince falak pedig kívülről egy méter mélységig agyagtapasztást kapnak amely a vizet elvezeti a falaktól. A fa anyag megválasztása után az is egy fontos szempont volt, hogy a szerkezet minél könnyebben megépíthető lehessen kaláka jelleggel. Ezért csak fa fűrészárut használtam a rétegragasztott fa tartószerkezetek helyett, és olyan gerendát és merevítést terveztem amely könnyen kivitelezhető kétkezi munkásként. Hasonló okokból alakítottam ki egy nagyobb ereszt, amely fogadja mindkét tetősíkról a csapadékot, így elkerülve a bonyolultabb vápaképzést.

# RÉSZLET MEGOLDÁSOK

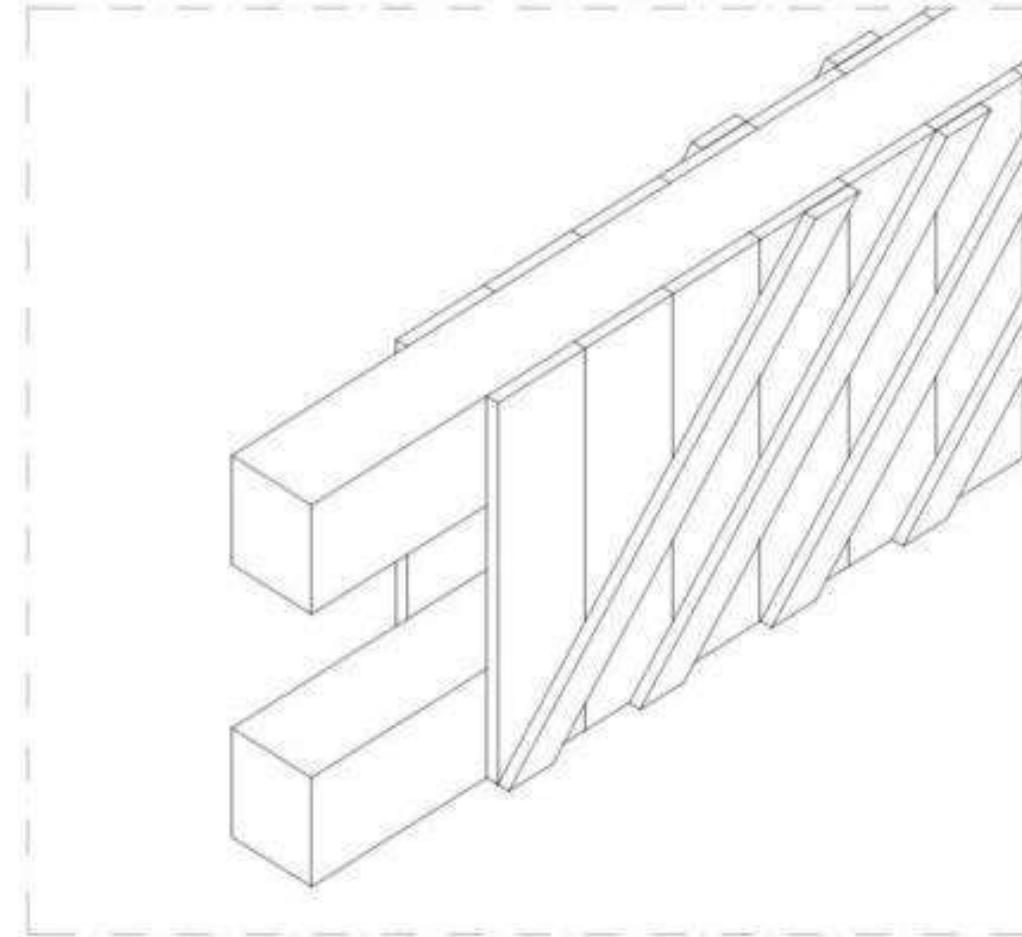
Rétegragasztott fatartó helyett



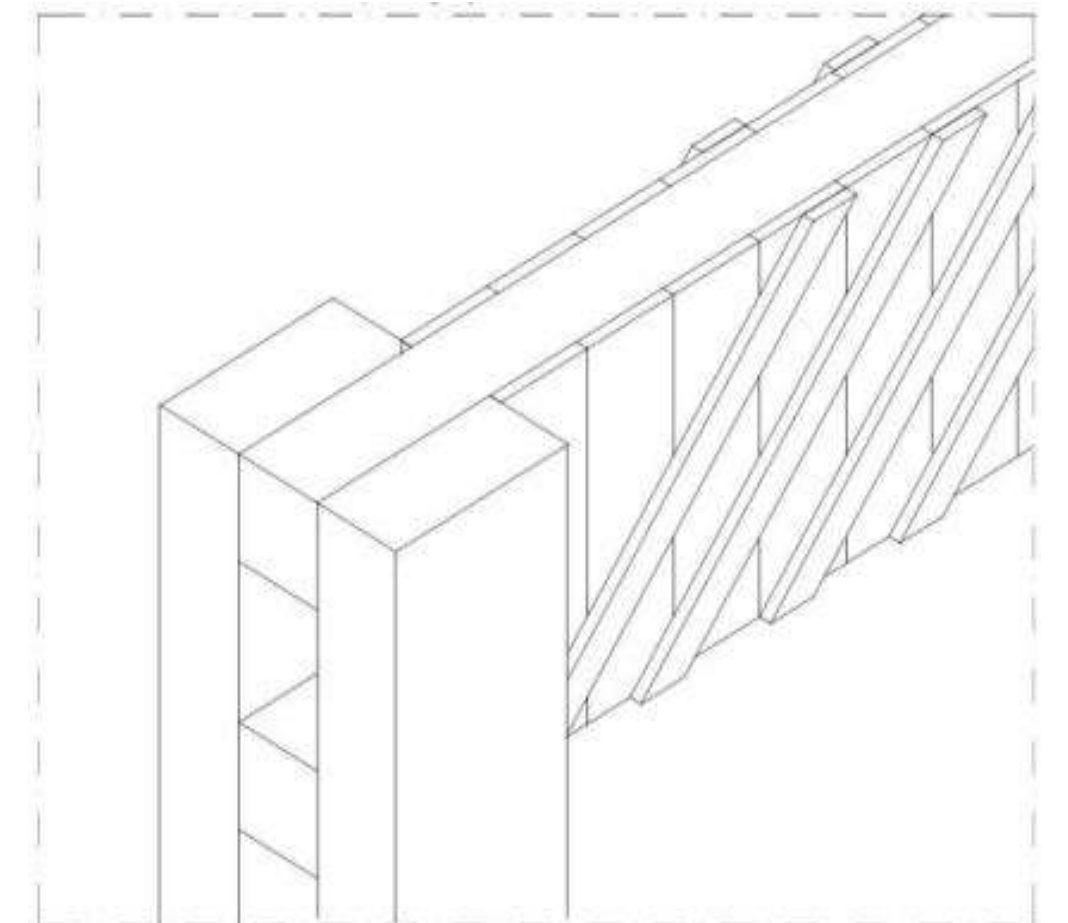
2 db 10x10 gerenda 20 cm függőleges eltolással



10x2,5 deszkázat



2,5x2,5 lécezés 45°-os döntéssel

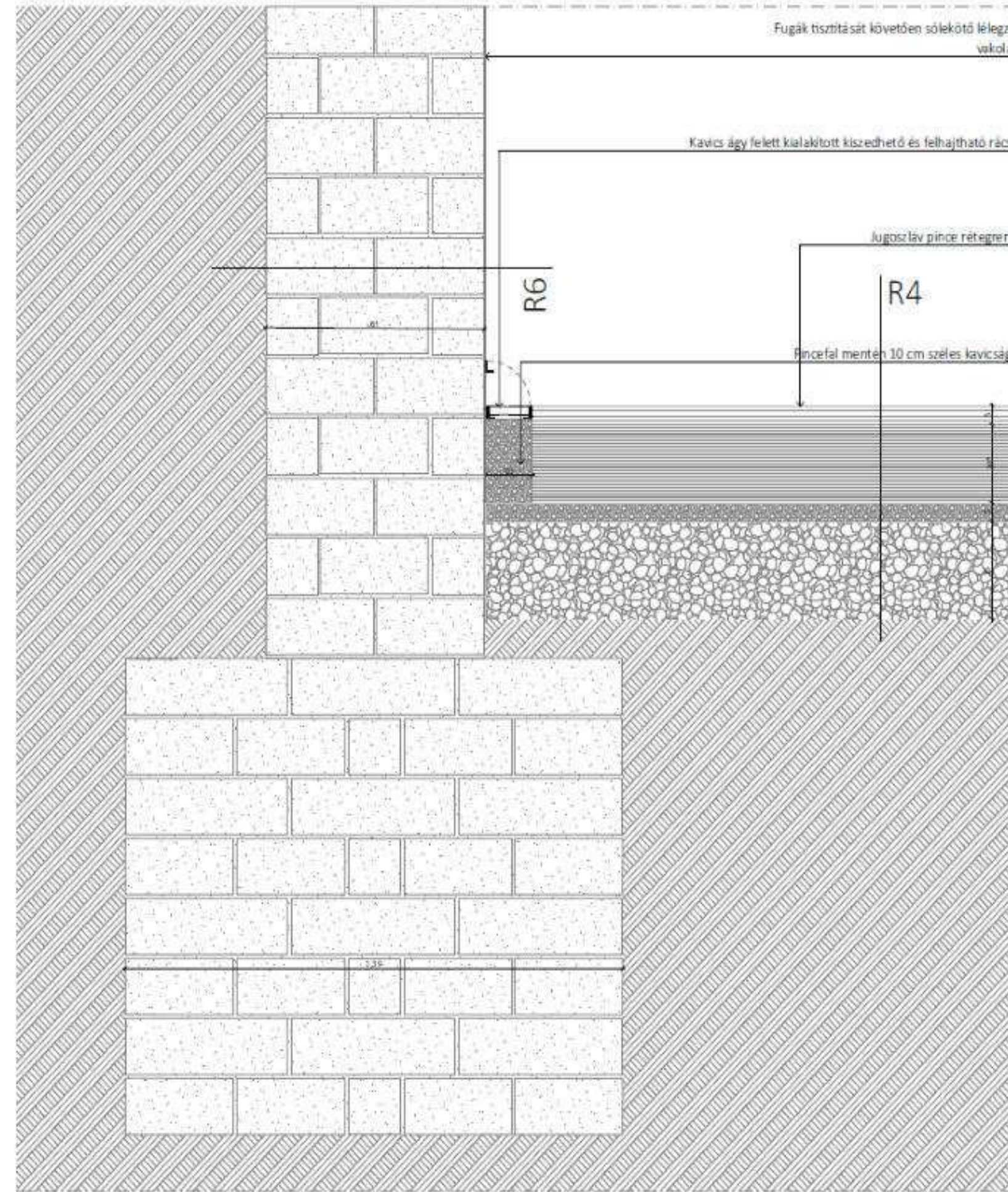


10x20-as pillér pár



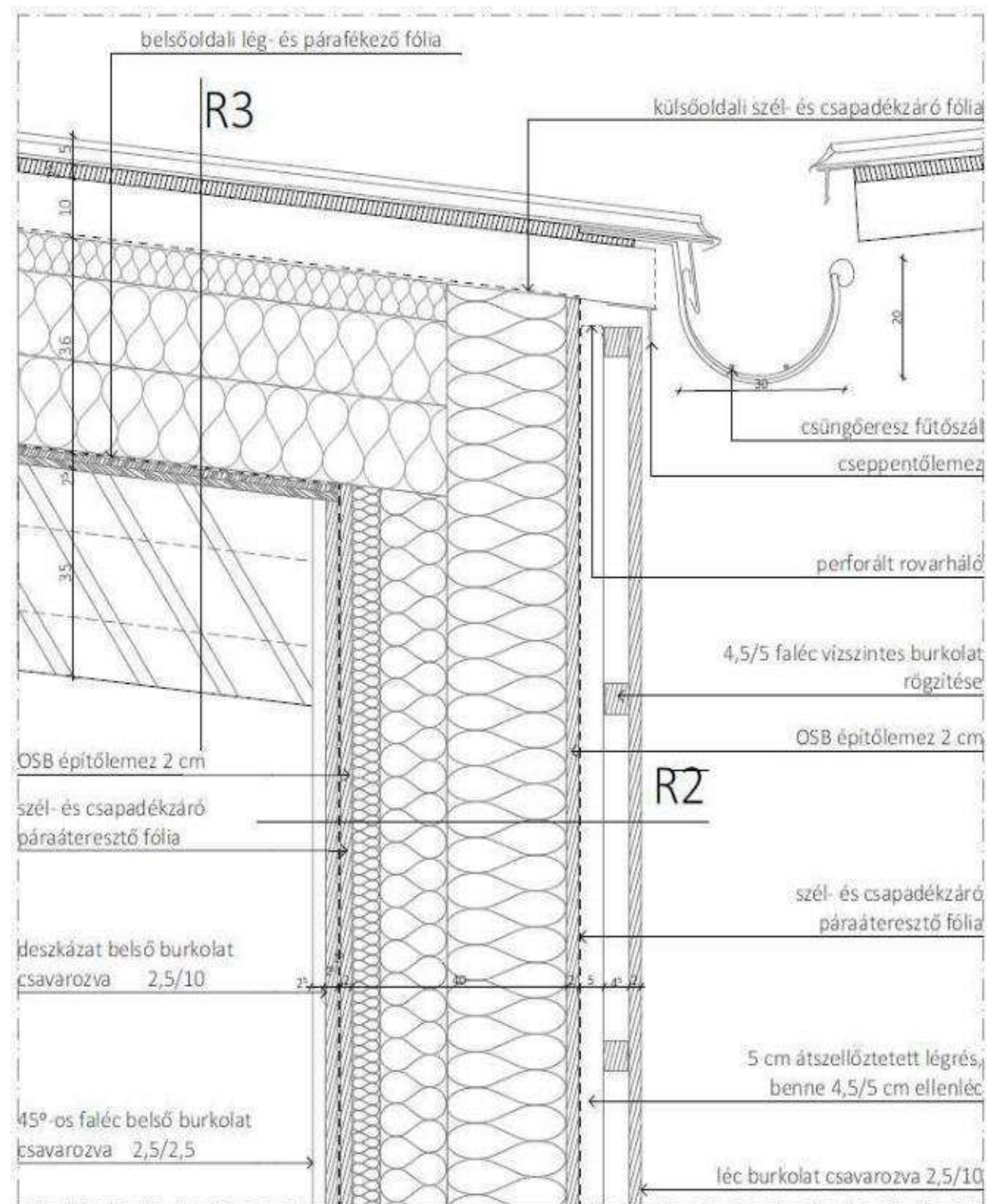
# RÉSZLET MEGOLDÁSOK

Meglévő pince injektálás, utólagos szigetelése helyett



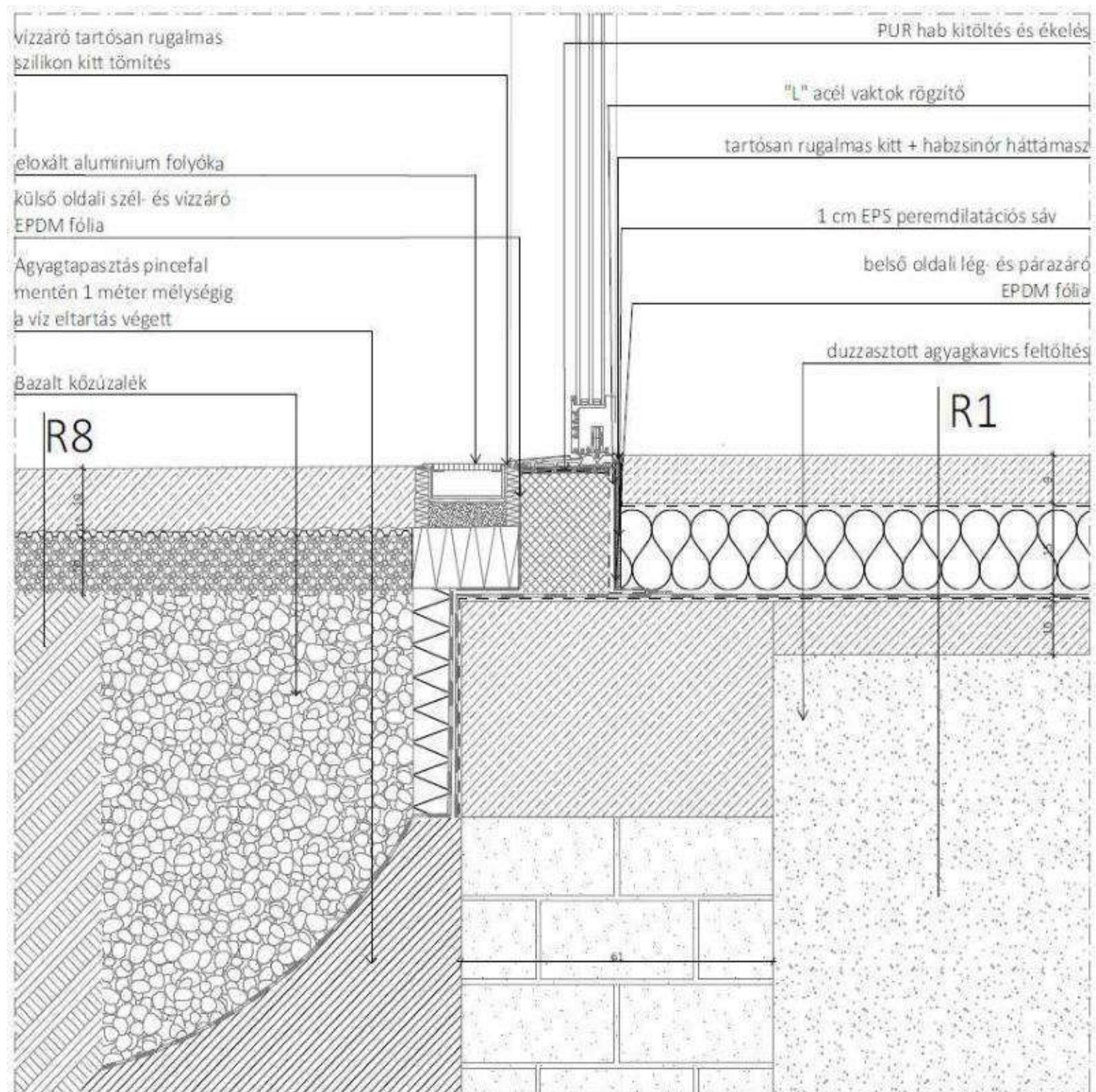
# RÉSZLET MEGOLDÁSOK

Vápa helyzet helyett



# RÉSZLET MEGOLDÁSOK

Drénlemezek helyett



Számomra ebben a folyton változó világban ez a típusú folyamat tervezés egy érzékenyebb készségre sarkalt, mintha egy kész ház tervezését tartottam volna szem előtt. A másik kiemelendő tanulsága a tervnek a józan építészetre való törekvés volt. Minden lépést annak az elvnek igyekeztem alárendelni, hogy „épp elég” legyen. Elég fűtött tér, elég rugalmasság, elég anyagfelhasználás ... mert mind a funkció, mind a hely ezt kívánta meg, és ez segítette az építészeti döntéseimet és formálta a tervezéshez való hozzájárásomat.

