

közép2

201



# Középülettervezés 2. - 2020/2021/ tavasz

## Épületek Budaörs kisközösségei részére

2020/21/tavaszi félév

Tárgyfelelős: Bartha András Márk egyetemi adjunktus

tantárgy jellege: gyakorlat

kredit: 6 kredit

ellenőrzés formája: félévközi jegy

órák: Hétfő 14:15-20:00 óráig

A félév menete:

A félév során a hallgatók a konzulensekkel együtt egy főváros vonzáskörzetében lévő település, Budaörs valós közösségei részére terveznek kis középületeket. A félév elején bemutatkozó öt közösség meghatározó szerepet kap a félév során. Jelenlegi működésükből adódnak a tervezendő rendeltetések: animációs iskola, kerámiaműhely, tanoda, művészeti központ, művelődési ház, piac, zeneház. Budaörs átalakulása a sváb falusias karaktert folyamatosan váltja fel az egyre sűrűbb beépítés, a funkciókhoz elhelyezkedésben és méretben illeszkedő helyszín kiválasztása is a feladat része lesz a félév elején. A félév során a hallgatói-oktatói közösség működésére is kiemelt hangsúly kerül: közös előadások, félévközi összenézés, széles körű beszélgetések tagolják a tankörök személyes konzultációit. Ezek az események szándékaink szerint élményszerűvé teszik a közös munkát, és visszajelzést biztosítanak a hallgatók részére.

A fenti funkcionális igényekre a félév során két lépcsőben keressük a megoldást: egy gyors, ráhangoló, bemelegítő, pályázatszerű pavilontervezési gyakorlattal a félév elején, majd ezt követően az témát bőven kifejtő, részletesen átgondolt, nagyobb léptékű, állandó épület megtervezésével.

# ÜTEMTERV

| hét | dátum              |  |
|-----|--------------------|--|
| 1.  | febr. 8.           | nyitóelőadás, a közösségek képviselőinek bemutatkozása   |
|     |                    | utána tankörök egyénileg : beszélgetés , pályázat kiadás funkciók kiválasztása, funkcióelemzés és helyszín megfigyelésének szempontjai |
|     |                    | helyszínbejárás (febr.8 és febr 12 között, kis csoportonként tanköri szervezésben)   |
| 2.  | febr. 15.          | közös előadás (Teams) - pályázati prezentációs technikák (magyarázórajzok, koncepciórajzok)  |
|     |                    | tankörönként: funkció-és előképelemzés, pavilon konzultáció  |
|     | február 20. éjféli | minipályázat beadás  |
| 3.  | febr. 22.          | pályázat eredményhirdetése, tankörönként: program, és helyszínek véglegesítése, beépítési koncepciók órai kidolgozása                  |
| 4.  | márc. 1.           | beépítési és tömeg variációk konzultációja, helyszínelemzés és helyszínrajz  |
| 5.  | márc. 8.           | beépítési, tömeg, és vezérszinti alaprajz variációk konzultációja  |
| 6.  | márc. 15.          | nemzeti ünnep  |
| 7.  | márc. 22.          | vázlatteví hét   |
| 8.  | márc. 29.          | vázlatteví bemutató és értékelés   |
| 9.  | ápr. 5.            | tavaszi szünet / Húsvét  |
| 10. | ápr. 12.           | közös előadás - legjobb vázlatteví utána konzultáció (belső tér, látványok)  |
| 11. | ápr. 19.           | konzultáció TANKÖRCSERE  |
| 12. | ápr. 26.           | konzultáció (részletek, homlokzat)   |
| 13. | máj. 3.            | konzultáció (grafika, tablók)  |
| 14. | máj. 10.           | Feldolgozási hét (fakultatív konzultáció)  |
|     | máj. 14.           | Beadás   |
|     | máj. 21.           | Pótbeadás  |
|     | tba - június       | Piknik: legjobb tervek prezentációja + beszélgetés a csoportok képviselőinek bevonásával a szabadban                                   |

|    | (rá)HANGOLÓ                | FÉLÉVES FELADAT                                 |
|----|----------------------------|---|
| 1. | szabadtéri vetítő/mozi     | Animációs Bázis                                 |
| 2. | közösségi kézműves pavilon | Keramikus oktatóműhely                          |
| 3. | zenepavilon                | Zeneház   |
| 4. | kültéri közös könyvtár     | Közösségi ház<br>és könyvtár                    |
| 5. | pop-up kiállítás           | Kortárs képzőművészeti<br>és építészeti központ |
| 6. | kültéri tanterem           | Tanoda  |
| 7. | pop-up piac                | Piac és közösségi kert                          |

# PÁLYÁZAT

(rá)HANGOLÓ pavilon



(kép: MEIR LOBATON CORONA + ULLI HECKMANN - Outside in pavilon)

# Első lépés PÁLYÁZAT

## (rá)HANGOLÓ pavilon

Egy gyors, intuitív alkotással indítjuk a félévet, ahol a tankörön belül alakítandó 2-3 fős csapatok már a félév elején összemérhetik képességeiket egy jó hangulatú, pályázatszerű koncepció megalkotásában. Könnyed, ideiglenes installációt kell tervezni, amely funkcióját tekintve már utal a tervezendő épületre is:

1. szabadtéri vetítő (Animációs Bázis)
2. közösségi kézműves pavilon (Keramikus műhely)
3. zenepavilon (Zeneház)
4. kültéri közös könyvtár (Művelődési ház és könyvtár)
5. pop-up kiállítás (Kortárs képzőművészeti és építészeti központ)
6. kültéri tanterem (Tanoda)
7. pop-up piac (Piac)

A pavilon már magában foglalja a féléves tervben tervezendő funkció csíráját.

A tervezés során a funkcionális igények mind teljeskörűbb teljesítését kell szem előtt tartani. Az ideiglenes beavatkozás tervezése, a készítendő makett előkészítése apropót jelent a funkció, és a „megrendelő” pontos megismerésére, mind fizikai, mind szellemi értelemben. A tervezett pavilonnak helytől függetlenül, felállíthatónak kell lennie akár Budaörs főterén, vagy egy fesztiválon is, de a bemutatott koncepcióban egy Budaörsi helyszínen kell bemutatni.

A feladat során a hallgatók csapatokban dolgoznak. A közös munka során fontos az összegyűjtött információk megosztása, a szélesebb körű diskurzus a felmerülő kérdésekről egymással és az oktatókkal.

körkép (kép: Csutorás & Liando: Kineforum)



# Első lépés PÁLYÁZAT

## (rá)HANGOLÓ pavilon

### Általános feltételek:

Nem kell zárt, fűthető tereket létrehozni, viszont az esőtől védettnek kell lennie, a pavilon idényjellegű használatra tevezendő. Kiemelt szempont a funkcióra szabott kialakítás, a használatnak való megfelelés igazolása (ergonómia, méretek, stb). Fontos az ideiglenes jelleg formálásra kifejtett hatása, a használat közbeni, és használaton kívüli állapot, a fix, és mozgatható elemek rendszerének megtervezése. A funkciókhoz kapcsolódó, nem definált kiszolgálóterek (pl.: wc, mosdó) megtervezése nem része a feladatnak

### 1.SZABADTÉRI VETÍTŐ

Tervezzünk kb. 15-20 fő számára használható olyan vetítőhelyet, ahol akár nappal is nézhetők az animációs műhely által készített rövidfilmek. A terv nem szükségszerűen jelenti a nézőterem jellegű kialakítást, egyedi eszközök, megközelítések is elfogadhatók. A bemutatott médiatartalmak bármilyen eszközön bemutathatók (projektor, képernyő, analóg vetítő, tablet, stb.) Gondoskodni kell a berendezések vagyron és állagvédelméről.

### 2.KÖZÖSSÉGI KÉZMŰVES PAVILON

Tervezzünk kb. 8-10 résztvevő+1 instruktork számára egyidejűleg használható olyan helyet, ahol manufaktúra jellegű kézműves foglalkozások tarthatók (kerámia, linómetszés, mázkészítés, stb.). Egy-egy résztvevő számára min. 1.2m<sup>2</sup> asztalfelület, a szükséges szerszámok és eszközök tárolására 2 m<sup>3</sup> tárolókapacitás biztosítandó.

### 3.ZENEPAVILON:

Ideiglenes, fedett szabadtéri színpad kisebb (1-5 fős) kamara, vagy könnyűzenei zenekarok részére, és 30-40 fő néző feltételezésével. Tervezendő a nézőtér elrendezése is annak esetleges mobíliával. A hangosítás elhelyezhetőségére, vagy a tervezett építmény akusztikai szempontú formálására törekedni kell. Tervezhető személyre szabottan, konkrét formáció, produkció, vagy speciális hangszeres előadások számára is.

### 4.KÜLTÉRI KÖZÖS KÖNYVTÁR

Tervezendő olyan könyvmegosztáson kis alapuló könyvtár, ahol a könyvek szabadon hozhatók-vihetők, és találkozóhelyként, olvasóhelyként is használható. Egyidejűleg 10-20 fm könyv számára nyújt védelmet az időjárás viszontagságaitól, és 5-10 ember egyidejű helyben olvasását teszi lehetővé.

### 5.POP-UP KIÁLLÍTÓHELY

A feladat egy pop-up kiállítási pavilon, látogatói élmény megtervezése, gondolván a kiállított műtárgyak anyag természetű hatásokról való védelmére, a terület, vagy az intalláció éjszakai bezárhatóságára, és a figyelem felkeltésére. A terv reflektálhat egy konkrét tárlatra is. Elhelyezendő 30 db 70x100cm-es tábló, vagy 30 db 20x20x20cm-es tárgy.

### 6.KÜLTÉRI TANTEREM

Tervezzünk olyan, kb. 10-15 fő számára használható szabadtéri tantermet a tervezési területre, helyet tud biztosítani a tanodában folyó oktatási tevékenységnek és a berendezés átalakításával akár egyéb közösségi aktivitásoknak, rösszejöveleteknek is pl. szülinap, társasjáték, stb.! Legalább egy tanári asztalt (1.2x0.8m) egy db 1.5x2m-es tömör tábla elhelyezhetőségét, és 1m<sup>3</sup> tárolókapacitást biztosítani kell!

### 7. FOOD-TRUCK (PIAC)

Tervezendő olyan árusítóhely, amely közúti forgalomban számmítható (keréken, vagy daruzva), de nincs önálló hajtása. A kiszolgált ételek vagy italok típusa pontosan definiálendő, a belső funkcionális elrendezés attól függően alakítandó, min 2fm pulttal, 2 m<sup>3</sup> tároló kapacitással. 2 fő kiszolgáló személyzet, és 10 főre való fogyasztóhely tervezendő a környezetében.

# Első lépés PÁLYÁZAT

## (rá)HANGOLÓ pavilon

Csapatonként kötelezően beadandó munkarészek:

5 diából álló fekvő pdf formátumú vetítés

min. tartalma:

vezérszint alaprajz M 1:250

tartalmazza a pavilon alaprajzát, a javasolt helyszínre való telepítés módját, a pavilon helyét, a környezet pontos ábrázolásával

Magyarozó ábrák és szöveg

A funkcionális működés, használat bemutatása szöveges kiegészítéssel, bemutatja az épület legfőbb szerkesztési elveit, a főbb koncepcionális gondolatokat

Pavilon makett fotója, vagy 3d képei (min. 2 kép, legalább egy fotóba, vagy környezeti rajzba illeszve)

a makettől vagy virtuális modellről készült kép, amelybe a lépték, használat érzékeltetésére figurák helyezendők. Nem célja a fotórealisztikus, anyagszerű ábrázolás!

Térbeli metszet (1:50-1:25 léptékben)

bemutatja a pavilon tervezett tektonikai rendszerét, ábrázolja a javasolt szerkezeti megoldásokat

Beadás: február 20. (szombat) 23:59

Teams

zsüri:

Szabó Levente DLA Tanszékvezető

Zombor Gábor DLA

Molnár Péter-díjas építész, a Debreceni Egyetem docense

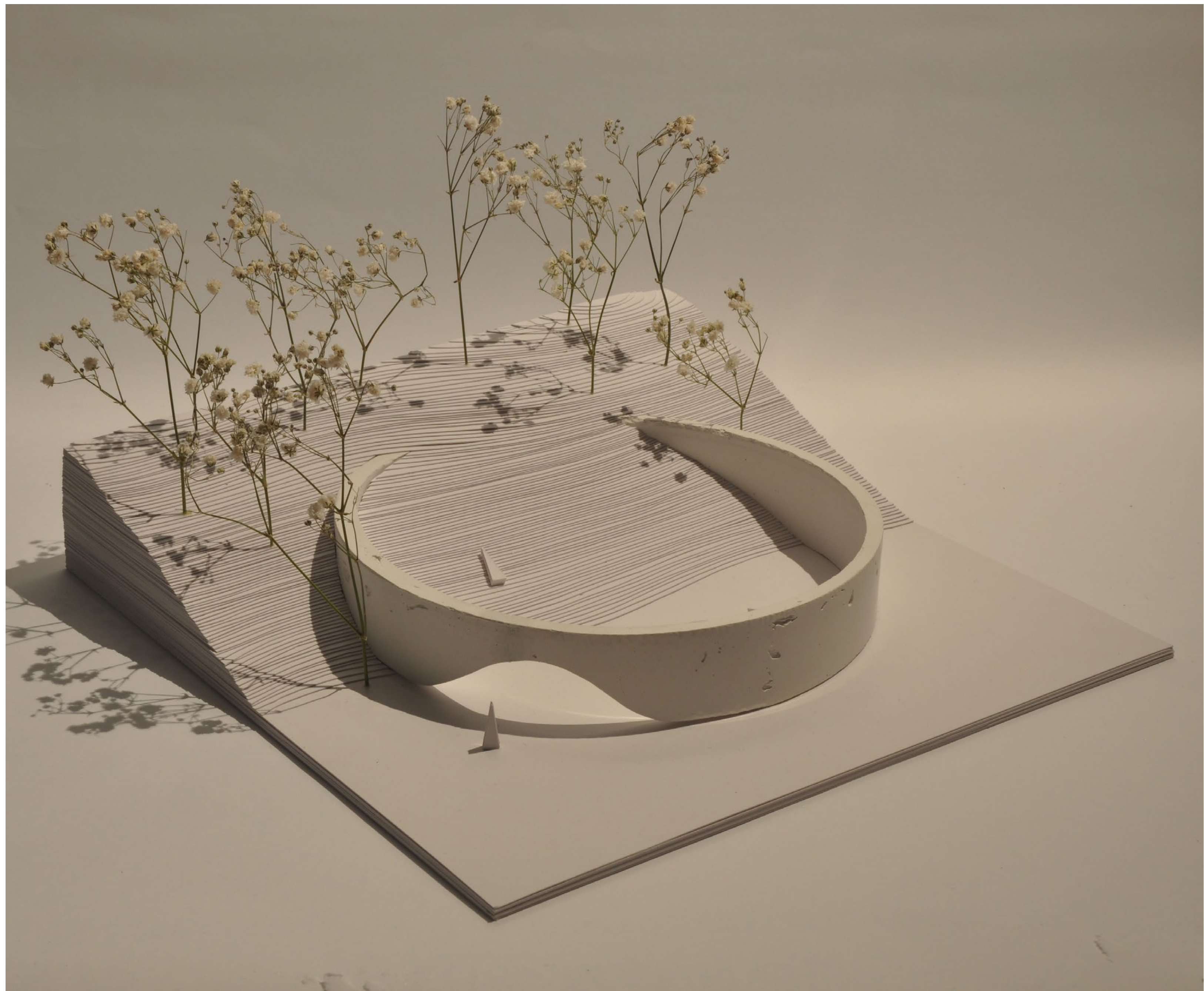
Fazekas Katalin DLA

építész, BME Közép tanszék egyetem adjunktusa

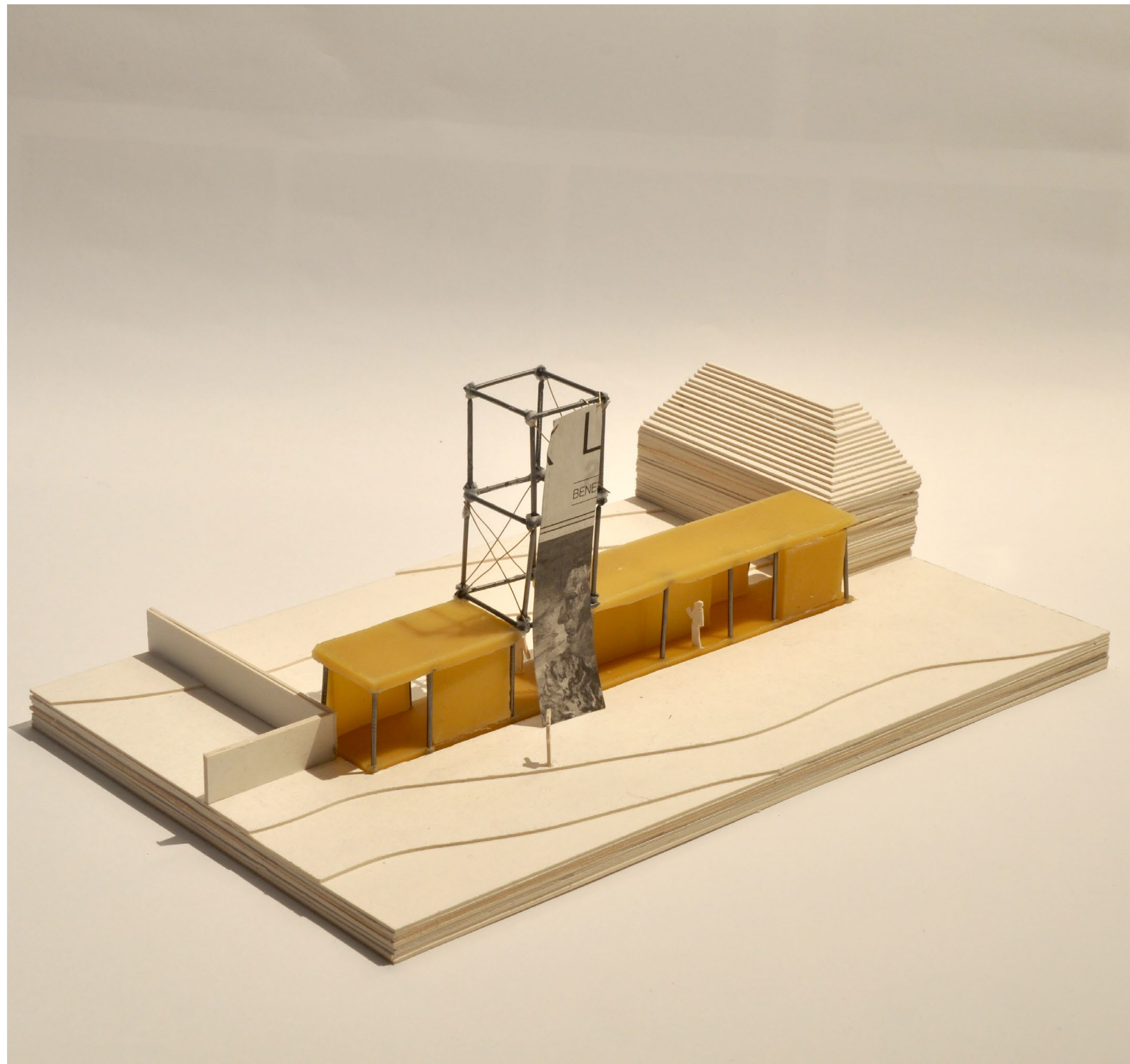
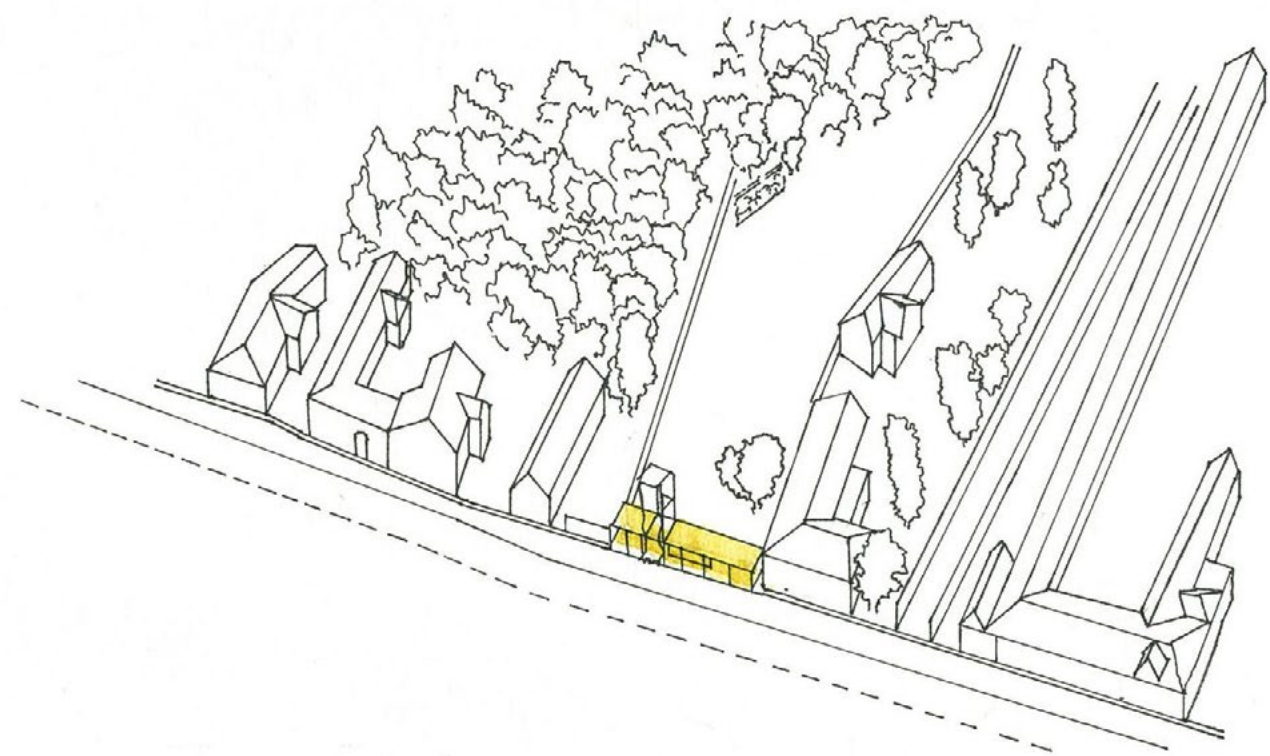
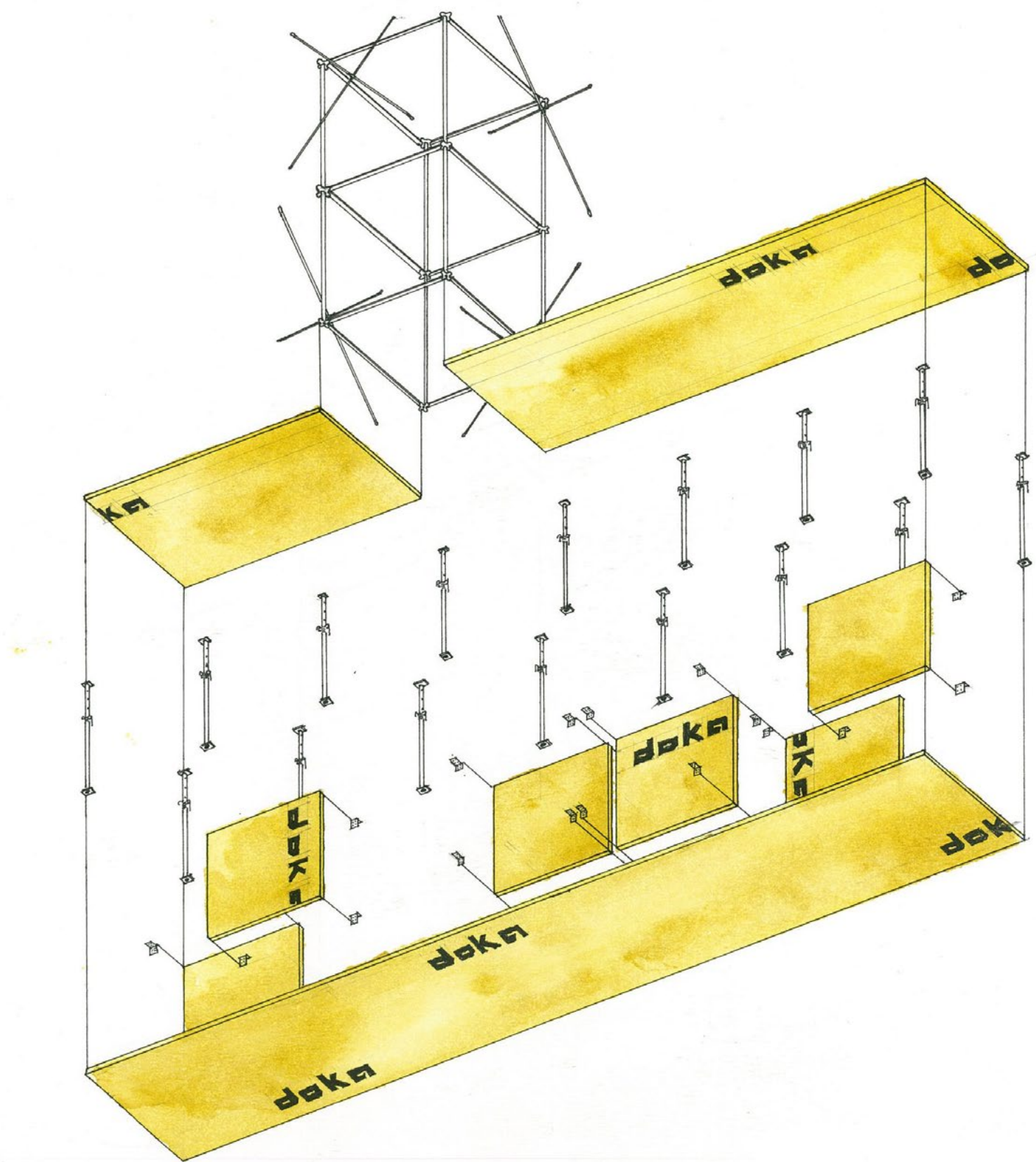
Surján Borbála

Hauszmann-díjas építész

körkép







körkép

|    | (rá)HANGOLÓ                | FÉLÉVES FELADAT                                 |
|----|----------------------------|---|
| 1. | szabadtéri vetítő/mozi     | Animációs Bázis                                 |
| 2. | közösségi kézműves pavilon | Keramikus oktatóműhely                          |
| 3. | zenepavilon                | Zeneház   |
| 4. | kültéri közös könyvtár     | Közösségi ház<br>és könyvtár                    |
| 5. | pop-up kiállítás           | Kortárs képzőművészeti<br>és építészeti központ |
| 6. | kültéri tanterem           | Tanoda  |
| 7. | pop-up piac                | Piac és közösségi kert                          |

ÚJ ÉPÜLET



(kép: Atelier Kempe Thill: Youth Centre, Amsterdam)

## Második lépés – új épület

A félév második része az elmélyülésről, az önálló tervezés, és építészeti döntéshozatal képességének kifejlesztéséről szól. A hallgatók különböző, tipikusnak mondható, cca. 500-1000m<sup>2</sup> alapterületű középületet terveznek a koncepcióalkotástól nagyjából engedélyezési terv szintig kidolgozva.

A hallgatók az első lépcsőben személyesen megismert helyszínre, a választott funkciókat egyénileg tovább tervezve, egyéni és kiscsoportos online konzultációkkal, közösen gondolkodva vitatják meg. Tisztázzák elgondolásaik erősségét, gyengeségét, a felmerülő problémákra megoldásokat keresnek.

Az online konzultáció, és kapcsolattartás módját a tankörvezetők önállóan egyeztetik és alakítják ki a hallgatókkal, törekedve az órarendi időpontban történő kölcsönös részvételre. Ajánlott felületek: Zoom, us, Microsoft Teams.

A hallgatók önálló munka során a tervezés különböző eszközeit használják, fejlesztik: a koncepció-, tömeg- és térmodellezést, a különböző építészeti rajzokat (helyszínrajz, alaprajz, metszet, homlokzat), koncepcióábrákat, szöveges koncepcióformálást, a részlettervezés alapvető szempontjait ismerik meg.

A folyamatos haladást elősegítendő, az önálló munka eredményét minden óra előtt, legkésőbb előző nap éjfélig a tankörvezető által megadott tárhelyre feltöltik, majd óráidőben online eszközökkel megbeszélik.

A koncepció legfőbb döntéseit összegzi a beadandó vázlattelev, amiben 1:200-as szinten van összerajzolva az épület.

A beadott vázlattelevet a tankör oktatói közös on-line tanóra kertében értékelik, Elfogadása után a konzultációkra, és a közös értékelésekre hozott rajzoknak kidogozottabbá kell válnia, félév végére elérve az 1:100-as részletezettséget.

Az utolsó 2-3 hétben a dokumentálás, illetve annak megtervezése válik a hallgatók legfontosabb feladatává. Ebben az időszakban a hallgatók a terveik készítését egyénileg folytatják, a legfőbb karaktert kidomborító, azt legjobban bemutatni képes előadásmódot keresik. Olyan rajzokat készítenek, amelyek a szükséges műszaki tartalom mellett az elképzelt atmoszférát, hangulatot is be tudják mutatni.

# Beadandó munkarészek

## Vázlatterv

### Koncepció lap

Magyarázó rajzok, tömegvázatok, skiccek, tablóra szerkesztésével, illetve a hozzájuk kapcsolódó szöveges kiegészítéssel mutassuk be az épület legfőbb szerkesztési elveit. Az ábrák között lehet egy vonalas skiccecske, vagy akár az érzéseket, érzeteket összegző montázs, akvarell, bármi, ami megmutatja az épület legfontosabb építészeti állításait.

### Beépítési helyszínrajz M 1:500

A helyszínrajz tartalmazza: égtájjelölést, a telekkel szomszédos, telkek, ingatlanok ábrázolását (tetőfelülnézet), a telken lévő valamennyi felszín alatti (takart vonal) és feletti (tetőfelülnézet) építményt, járdákat, útburkolatokat, a helyszínen meglévő vagy tervezett növényzetet, rézsűket, kutakat stb. és egyéb lényeges építményeket, a bejáratok jelölését.

### Alaprajzok M 1:200

Összes eltérő alaprajz m=1:200-as léptékben. Az alaprajzokon ábrázolni kell: az elmetszett szerkezeteket, nyílásokat, a beépített berendezési tárgyakat, az ábrázolt szintek szintváltását és szintmagasságát, a belső nyílászárók nyitásiirányát, a csatlakozó burkolatokat, jelölni kell a metszetek helyét, esetleges törését. Az ábrázolás módjának megválasztásánál törekedünk a külső és belső terek elkülöníthetőségére. A földszinti alaprajzon ábrázoljuk a telket, a terület topográfiáját, (esetlegesen a szomszédokat), a növényzetet (absztrakt módon), a környezetet jellegzetes elemeit (kerítés, támfal, burkolt és kertszerű felületek).

### Homlokzatok M 1:200

Legalább 2 db homlokzat, melyek tartalmazzák az épületet, annak környezetét. a homlokzatokon ábrázolni kell: a szomszédos épületek kontúrját, a tervezett épület nézetrajzát, nyílások ábrázolásával, a különböző homlokzati síkok érzékeltetésével.

### Metszetek M 1:200

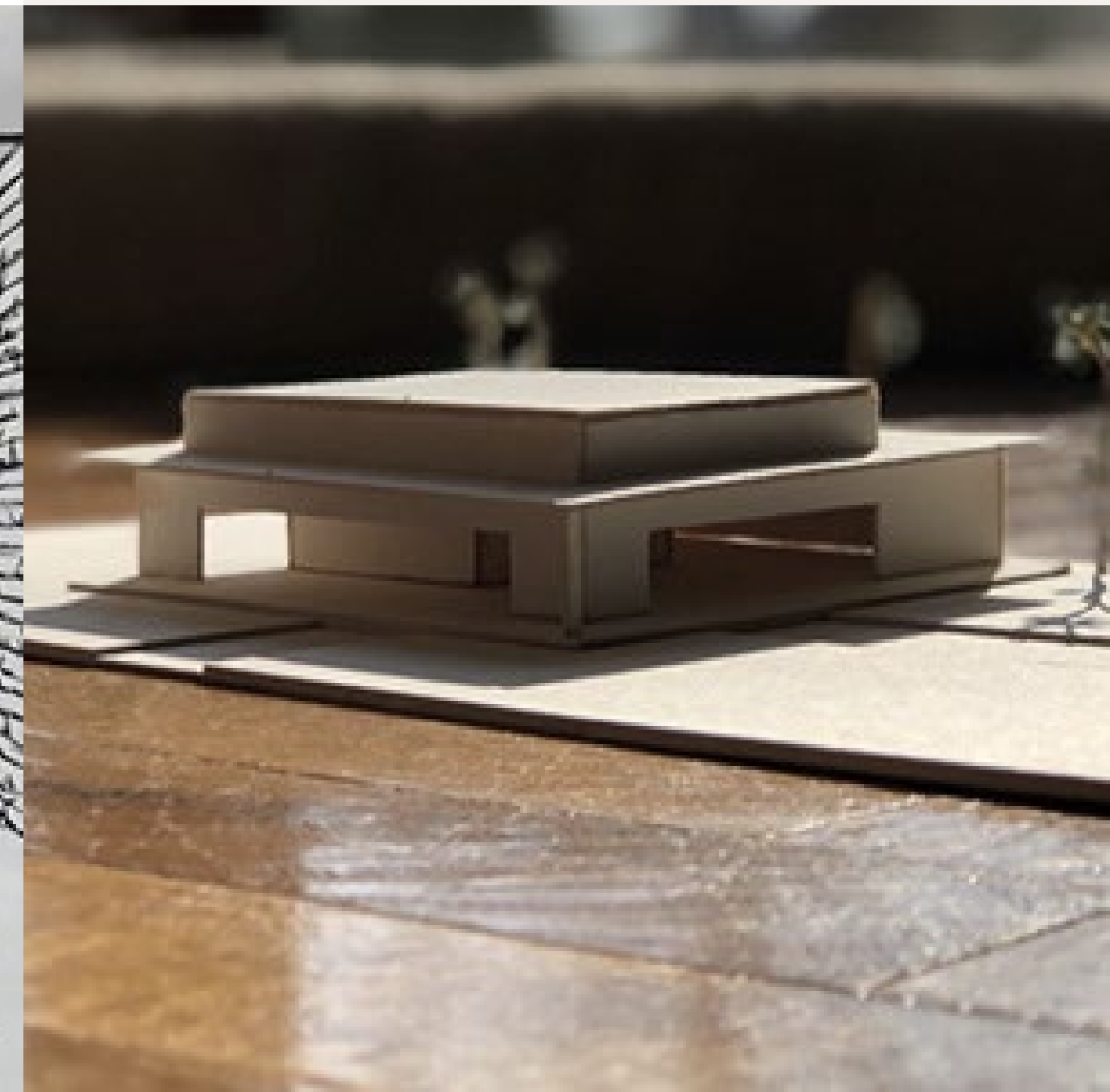
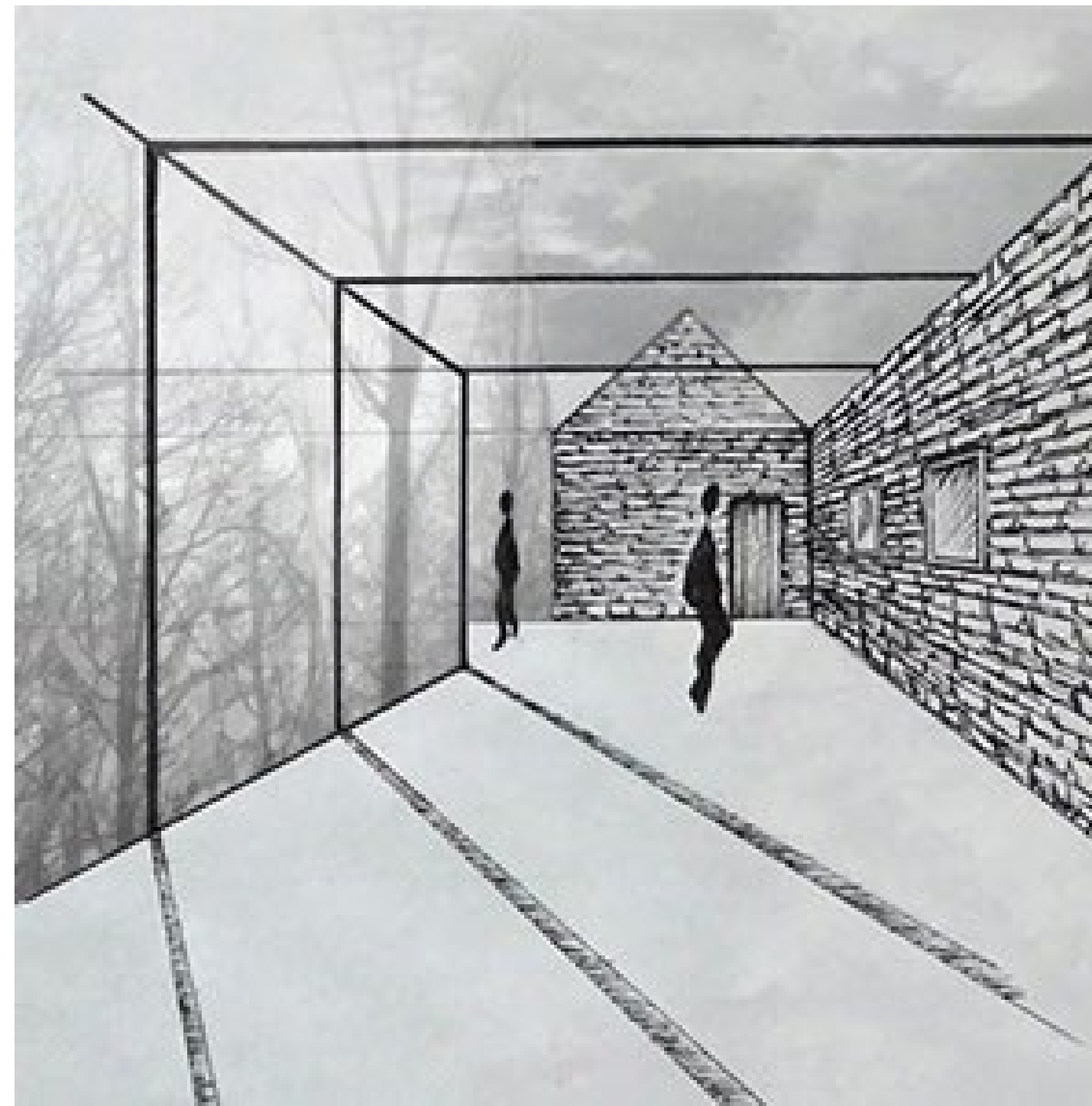
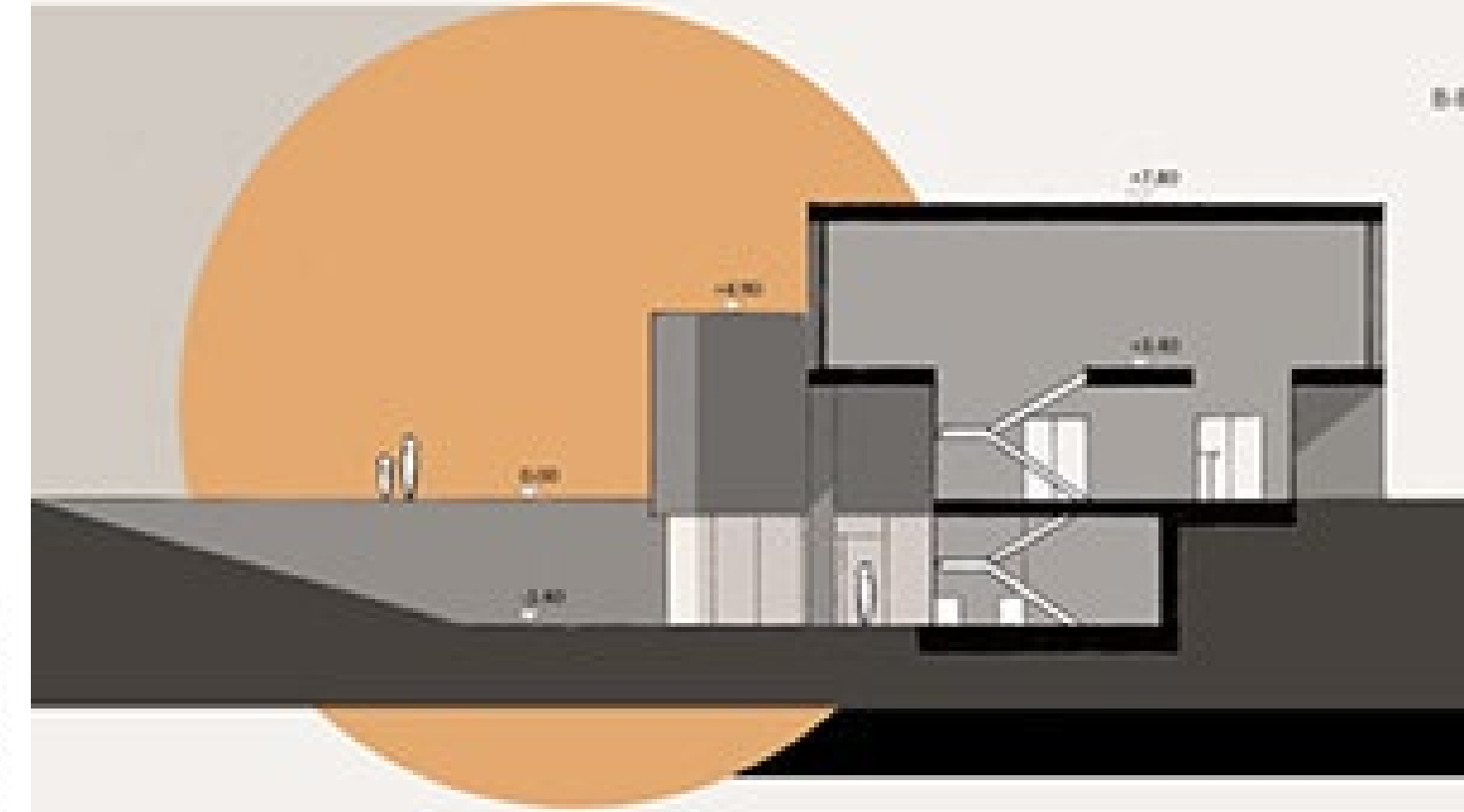
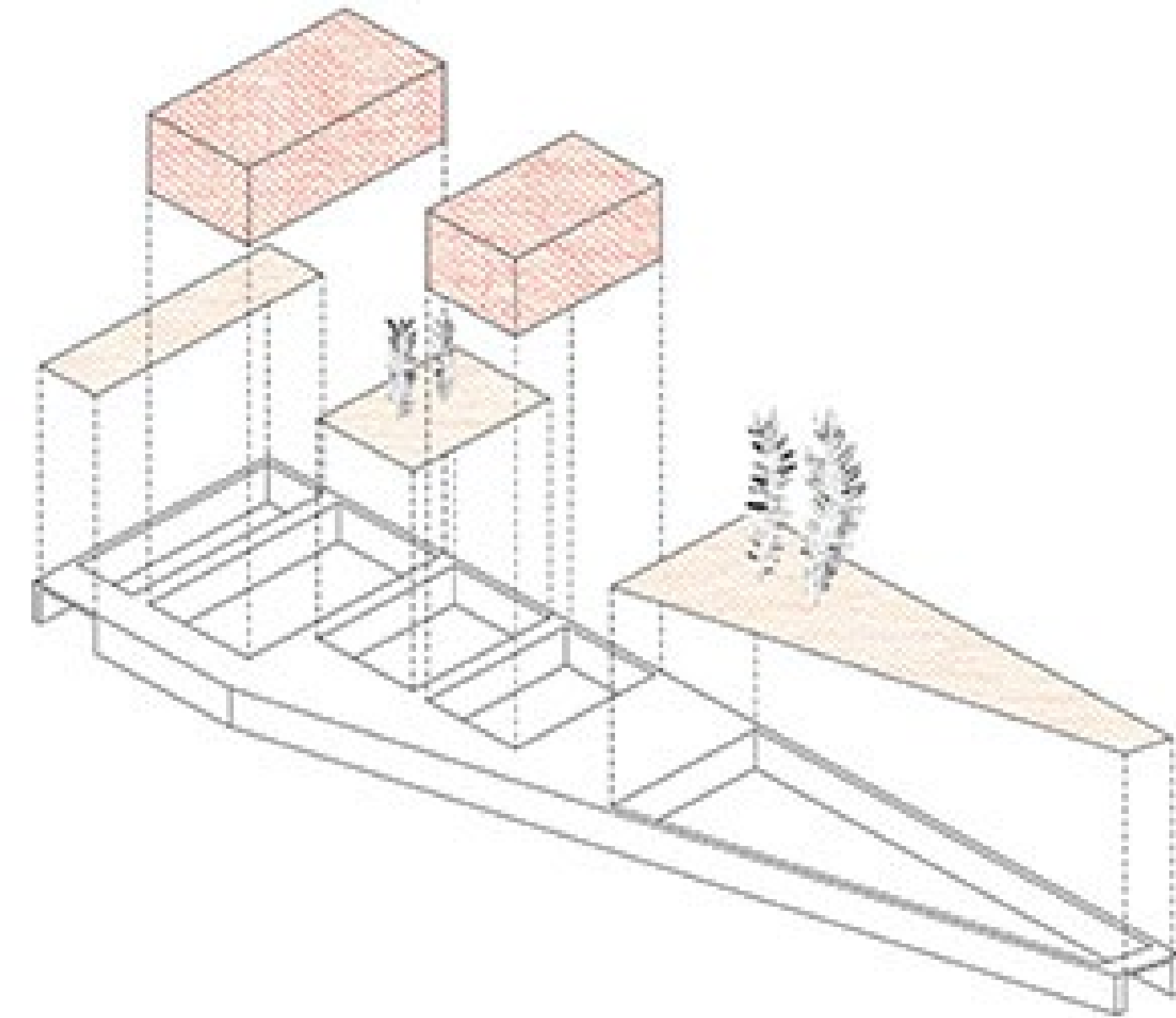
Legalább két különböző metszet, melyek tartalmazzák a tágabb környezet jellemző terepviszonyait is. A metszeteknek ábrázolni kell: az építményhez csatlakozó, véglegesen rendezett terepet, az elmetszett, a nézet irányába eső látható, szerkezeteket, nyílásokat.

### Makettfotók vagy 3D képek

az alábbi lehetőségek közül lehet választani:

- 3db makettfotó, amelyen már láthatók az épület tömege, beépítése, főbb megnyitásai
- 3db axonometrikus, vagy perspektív rajz, vagy kollázs, az épületre legjellemzőbb irányokból, illetve belső térből felvéve, amely már az épület tömegét, megnyitásait, és egy legjellemzőbb terét mutatja be
- 1 db animáció, amely az épület karakterét, a legszemléletesebben bemutatja (max. 2 perc, mérete max. 40mb, mp4, vagy mov formátum, 1280x720px felbontás, vezeteknev\_keresztnev\_k2\_ft.mp4)

TAVALYI legjobb vázlattervek: <http://www.kozep.bme.hu/kozep2-vt/>



## Beadandó munkarészek

**1. Féléves terv**

**2. Helyszínrajz**

**3. Homlokzatrészlet**

**4. Alaprajz**

**5. Koncepció lapok**

**6. Skiccek, magyarázóábrák, az épület főbb szerkesztési elveinek bemutatásával**

Jelleg metszet, és homlokzatrészlet m=1:50-es léptékben. a jelleg metszeten ábrázolni kell az építményhez csatlakozó, véglegesen rendezett terepet és járdát, az elmetszett, a nézet irányába eső látható, indokolt esetben a nézet irányába eső, de a más szerkezetek által takart szerkezeteket, a nyílásokat, burkolatokat (síkjukkal). A homlokzatrészlet egy a jellegmetszettel vetületben ábrázolt homlokzati szakasz, mely ábrázolja a kiválasztott épületrész homlokzatát teljes magasságban.

**7. Helyszínrajz a tágabb környezet bemutatásával** m = 1:500-as részletezettségben

A helyszínrajz tartalmazza: égtájjelölést, a telekkel szomszédos, telkek, ingatlanok ábrázolását (tetőfelülnézet), a telken lévő valamennyi felszín alatti (takart vonal) és feletti (tetőfelülnézet) építményt, járdákat, útburkolatokat, a helyszínen meglévő vagy tervezett növényzetet, rézsúket, kutakat stb. és egyéb lényeges építményeket, a bejárat jelölését.

**8. Alaprajzok**

Összes eltérő alaprajz, legalább egy alaprajz m=1:100-as, a többi

készülhet m=1:200-as részletességgel. Az alaprajzokon ábrázolni kell: az elmetszett és a nézet irányába eső nem teljes szintmagasságú szerkezeteket, nyílásokat, a beépített berendezési tárgyakat, az ábrázolt szintek szintváltását és szintmagasságát, a belső nyílászárók nyitásirányát, a csatlakozó burkolatokat, jelölni kell a metszetek helyét, esetleges törését

**9. Homlokzatok**

Összes eltérő homlokzatot (min. 4 db) melyek tartalmazzák az épület tágabb környezetét is, legalább egy homlokzat m=1:100-as , a többi készülhet m=1:200-as részletezettségben

a homlokzatokon ábrázolni kell: a szomszédos épületek kontúrját, a tervezett épület nézetrajzát, a burkolatok, nyílások ábrázolását, a homlokzati síkok átgondoltságát választott beesési szögű árnyékolással érzékeltetve

**10. Metszetek**

Legalább két különböző metszet, melyek tartalmazzák a tágabb környezet jellemző terepviszonyait is. Legalább egy metszet m=1:100-as, a többi

(modellek: Holecz-Gál Ágoston Molnár Dániel Urbánszki Tímea )

készülhet m=1:200-as léptékben. A metszeteknek ábrázolni kell: az építményhez csatlakozó, véglegesen rendezett terepet és járdát, az elmetszett, a nézet irányába eső látható, indokolt esetben a nézet irányába eső, de a más szerkezetek által takart szerkezeteket, a nyílásokat (síkjukkal),

**Térbeli ábrázolás \***

Az alábbi 3 lehetőség közül lehet választani egyet:

- 6db makettfotó, amelyen már látható a terület beépítése, épület tömege, főbb megnyitásai, a környező épületek tömege
- 5db részletes, szerkesztett axonometrikus, vagy perspektív rajz, vagy kollázs (2db amely az épületet környezetébe illesztve ábrázolja, és látszik rajta az épület, a telek beépítése, főbb megnyitásai, karaktere és 1db térbeli metszet az épület legfontosabb terén át felvéve, az összes elmetszett tér részletes ábrázolásával, 2db belső téri látvány)
- 1 db animáció, amely az épület karakterét, tömegét és tereit, szemléletesen bemutatja (max. 3 perc, mérete max. 60mb, mp4, vagy mov formátum, 1280x720px felbontás, fájlnev: vezeteknev\_keresztnev\_k2\_ft.mp4 )

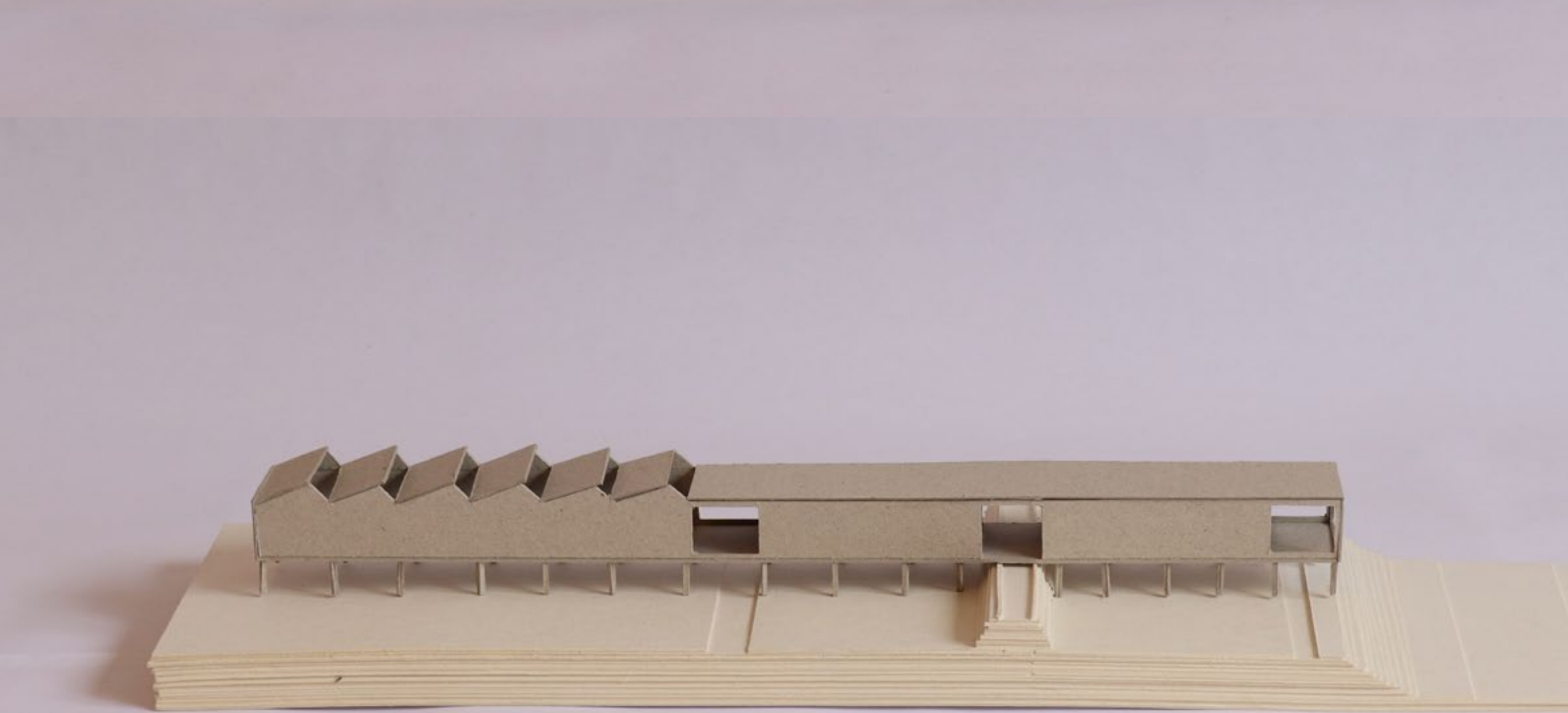
\* amennyiben a félév második felében lehetséges a jelenléti oktatás, a munkarész helyett valós modell elkészítése javasolt

### Tervezési napló

Folyamatosan vezetendő tervezési napló, mely tartalmazza az évközi munka során felmerült gondolatokat, az ehhez készült, feltöltött rajzokat, skicceket, a makettkísérletek fotóit. Célja az alkotási folyamat, a leadott terv megszületésének dokumentálása. A naplónak kiemelten fontos elemei a rajzokat kiegészítő rövid szövegrészletek. Javasolt olyan digitális médium használata, amely lehetővé teszi a folyamatos munka egységes formában történő dokumentálását. Alapkövetelmény az igényes, tervdokumentációhoz illő megjelenés, képernyőn való olvashatóság. A konzekvensen vezetett tervezési napló konzultációk során is használható. Végső leadáshoz mellékelendő a napló tisztázott, pdf-be mentett változata, fájlnev vezeteknev\_keresztnev\_k2\_ft\_naplo.pdf

Az összes kötelező munkarész megléte a szükséges és minimum feltétele a legalább elégséges osztályzat elérésnek!

Munkarészek készülhetnek, számítógéppel és szabadkézzel egyaránt, de számítógépes feldolgozás esetén is szükséges a rajzok grafikai tervezése, komponálása



## körkép

# GYAKORLATI TUDNIVALÓK

Beadások rendje:

## Vázlatterv:

Tervek egységes méretű tablókra szerkesztve hallgatónként 1 db összefűzött pdf állomány, 300 dpi felbontás, max.

Összesen 20mb/ hallgató

fájl elnevezése (kötelezően, ékezetek nélkül!): vezeteknev\_keresztnev\_k2\_vt.pdf

A terv első oldalán feltüntetendő adatok: a terv megnevezése, név, naptunkód és dátum

Beadás módja: a tankörvezetők által megadott tárhelyre való feltöltéssel

Beadási határidő (feltöltés lezárása):

**Március 29. (hétfő) 12:00** (pótlás:április 12.)

## Féléves terv:

A digitális dokumentáció léptéke képernyőn olvasáshoz igazítható, de részletezettségének 1:100-as tervnek kell megfelelnie.

Formája:

Tervek egységes méretű tablókra szerkesztve, 300 dpi felbontás

hallgatónként max. Összesen 50mb

fájl elnevezése (kötelezően, ékezetek nélkül!): vezeteknev\_keresztnev\_k2\_ft

A terv első oldalán feltüntetendő adatok: a terv megnevezése, név, naptunkód és dátum

Beadás módja: a tankörvezetők által megadott tárhelyre való feltöltéssel

Beadási határidő (feltöltés lezárása):

**Május 14. (péntek) 23:59**

Pótbeadási határidő (feltöltés lezárása):

**Május 21. (péntek) 23:59**

Minden munkarész elkészíthető szabadkézi rajz befotózásával, szkennelésével, vagy számítógéppel, illetve ezek kombinációjával is.

A grafikai kompozícióra, megjelenésre, kezelhetőségre (fájlméret!) különös gondot kell fordítani.

## KIÉRTÉKELÉSEK, MINŐSÍTÉSEK

A félévközi munkát és a leadott terveket, tervfázisokat az egyes tankörök önállóan értékelik; a félév elismeréséhez minden részfeladat eredményes teljesítése szükséges. A végső osztályzatot nagyobb részben a leadott féléves tervek osztályzatai, valamint a féléves munka értékelése befolyásolja a tankör oktatóinak döntése alapján.

|  |     |
|--|-----|
| pályázat   | 10% |
| órai munka (online konzultációk anyaga, tervezési napló) | 20% |
| Vázlatterv   | 20% |
| féléves terv   | 50% |

A félév végi osztályzat félévközi jegyek (f) minősül.

A félév elismerésének feltételei:

-A gyakorlatokon való, aktív részvétel. A jelenlét a tanórák 70%-án kötelező (TVSz 13. S alapján). A mulasztott órák pótlására a tankörvezetővel egyeztetett módon van lehetőség.

A gyakorlaton való részvétel elfogadásához, on-line konzultációk esetén elektronikusan küldött rajzi anyag, és a konzultáción történő részvétel szükséges.

\* az aktuális járványügyi intézkedések figyelembevételével

Továbbá:

- Elfogadott vázlatterv
- Határidőre beadott pavilon terv
- Határidőre beadott (Teamsbe feltöltött) féléves terv és tervezési napló

Javítási lehetőségek:

A vázlatterv pótlása a műteremvezető által meghatározott feltételek szerint lehetséges, az eredeti beadási határidő utáni második órán.

# JAVASOLT FORRÁSOK

## SEGÉDLET:

[http://www.kozep.bme.hu/wp-content/uploads/2014/11/kozepulettervezes\\_segedlet\\_2014.pdf](http://www.kozep.bme.hu/wp-content/uploads/2014/11/kozepulettervezes_segedlet_2014.pdf)

## Könyvek:

Középületek (szerk. Cságoly Ferenc) Terc Kiadó, 2004

Kenneth Frampton: A modern építészet kritikai története - Terc, 2002,

Lukovich Tamás: A posztmodern kor városépítészetének kihívásai - Szószabó stúdió, 1997.

Kerékgyártó Béla (szerk): A mérhető és a mérhetetlen - Építészeti írások a huszadik századból; Typotex, 2000; új kiadás: 2004.

Hely és jelentés - Tanulmányok az építészetéről és a városról (szerk.: Kerékgyártó Béla, Terc, 2002)

Ferkai András: Úr vagy megélt tér - építészettörténeti írások (Terc, 2003)

Építészeti Kalauz, Budapest építésze a századfordulótól napjainkig (6Bt, Bp., 1997)

Építészeti kalauz, Magyarország (vidéki) építésze a 20. században (6Bt, Bp., 2002)

Moravánszky Ákos, M. Gyöngy Katalin: A tér - Kritikai antológia (Terc, 2007)

Moravánszky Ákos, M. Gyöngy Katalin: A stílus - Kritikai antológia (Terc, 2009)

## JAVASOLT ÉPÍTÉSZETI FOLYÓIRATOK

El Croquis

2G

Detail

JA The Japan Architect

A+U Architecture and Urbanism

Oktogon

Metszet

Régi - új Magyar Építőművészet

## JAVASOLT ÉPÍTÉSZETI HONLAPOK

<http://afasiaarchzine.com>

<http://www.subtilitas.site>

<http://www.beta-architecture.com>

<http://ofhouses.tumblr.com>

<http://www.landezine.com>

<http://atlasofplaces.com>

## TANSZÉKHEZ KÖTŐDŐ HONLAPOK

<http://hazai.kozep.bme.hu/hu/>

<http://kozepuletek.bme.hu>

<http://olvaso.kozep.bme.hu>

<http://paceproject.eu/>

## ARCHÍV FOTÓK

<http://fortepan.hu>

## RÉGI LÉGIFELVÉTELEK

<http://www.fentrol.hu/hu/>

## 3D TÉRKÉPEK

<https://mapsconnect.apple.com>

<https://www.google.com/earth>

## RÉGI KÖZÉP2 TERVEK NÉZEGETNI

[http://www.kozep.bme.hu/kozepulettervezes-2/lap\\_aljara\\_gorgetve!](http://www.kozep.bme.hu/kozepulettervezes-2/lap_aljara_gorgetve!)

## Történeti térképek:

<https://mapire.eu/hu/map/europe-19century-secondsurvey/?bbox=2104443.1486843266%2C6011856.970214691%2C2107973.583928248%2C6013529.030208429&layers=158%2C164>





# KIÁLLÍTÁS

---

2021. június  
Budaörs, Zichy-major

A félév ünnepélyes lezárásaként, a legjobb hallgatói munkák kiállításra kerülnek, remélhetően személyesen örülhetünk az elért eredményeknek.



## HELYSZÍN: Budaörs

---

Budapest agglomerációjában található terület már az Árpád-kor óta lakott település. Hosszú történelme alatt folyamatosan változott lakóinak összetétele, a település területeinek használata, építészeti jellege.

A város jelenlegi területén a középkorban négy település: Örs, Csik, Horhi és Bobald létezett. Budaörs az 1700-as években települt újra, ebből a korból egyetlen épületet ismerünk, a Zichy majort. A hozzá tartozó barokk uradalmi épület nyomai a Budapesti út elején, a lejtős szakaszon álló házak pincéjében ma is megtalálhatóak.

Budaörs az elmúlt évszázadok, évtizedek alatt nagy tempóban alakult át, fokozatosan elveszítve falusias, sváb karakterét. A tervezési helyszínek kijelölésénél a változással leginkább érintett területeket vettük célba, a metamorfózis apropót teremt a település közösségi funkcióinak átgondolására, a funkciók bővítésére is.

A kiválasztott helyszínek más-más beépítési szituációban találhatóak meg: a prэшázás, falusias léptéktől, az átalakulófélben lévő kisvárosi 1-2 szintes házakon át, a lakótelep közelében található tízemeletes házak közvetlen környezetében elterülő helyszínekből lehet választani

### BEJÁRÁS:

2021. Február 8-12-ig,  
kis csoportban, tanköri szinten  
szervezve

körkép



# TÉMÁK ÉS VENDÉGEK



1. BABtér: Patrovits Tamás
2. Kerámia oktatóműhely: Ráthonyi Kinga
3. Zeneház: Szűcs Antal Mór
4. Lakótelepi közösségi ház fejlesztése: Simon Erika
5. Kortárs képzőművészeti és építészeti központ : Dobos Botond
6. Budaörsi Tanoda - Romano Glaszo: Lakatos György
7. Termelői piac és közösségi kert: Kisberk Balázs

## TÉMÁK

---

# 1. BABtér Budaörsi Animációs Bázis

A magyar animáció világában egyre jelentősebb szerepet kap Budaörs. Az Illyés Gimnázium szakképzésének részét képezi az Animáció szak, amely mára lazábban kapcsolódik az oktatási intézményhez, önálló életet él. Ehhez kapcsolódóan minden évben megrendezik a Prímanima fesztivált, az elsőfilmes animációrendezők nemzetközi seregszemléjét. A szakképzést fejlesztik egy nemzetközi animációs képzési központtá, ahol az oktatáson kívül animációs háttér munkát is folytatnának, animációs és grafikai stúdió is kapna helyet, ahol felsőfokú szakképzésben és egyetemi oktatásban résztvevő diákok is fejleszthetik animációs filmjeiket

Az oktatáshoz kapcsolódóan a végzett hallgatók önálló működésének, de helyben tartásának eszköze lehet az inkubátorház funkció. Infrastrukturálisan kapcsolódnak a BABtér-hez, de külön rendeltetés, kisebb-nagyobb animációs műtermekkel és közösségi terekkel.

Mentor: Patrovits Tamás - BABtér

linkek:

<http://babter.hu/>

<https://www.facebook.com/BABter>



# TÉMÁK

## 1. BABtér Budaörsi Animációs Bázis

### HELYISÉGPROGRAM:

BABtér oktató és animációs központ cca.1100 m2

#### ANIMÁCIÓS OKTATÁS

|                                |     |    |
|--------------------------------|-----|----|
| Számítógépes oktatóterem 20 fő | 60  | m2 |
| Számítógépes oktatóterem 10 fő | 30  | m2 |
| Rajzterem                      | 60  | m2 |
| Bábkészítő műhely              | 30  | m2 |
| Stop-motion terem              | 100 | m2 |
| Raktár                         | 30  | m2 |
| Asztalos műhely                | 30  | m2 |

#### PREZENTÁCIÓ, HANG ÉS UTÓMUNKA

Nagy vetítőterem (utómunka) 75-100 fő 150 m2  
(közönségforgalmi moziteremként is funkcionálhat, független lehet a többi utómunka helyiségtől)

|   |    |    |
|---|----|----|
| Technikai helyiség nagy vetítőhöz         | 30 | m2 |
| Utómunka helyiség (kis vetítőterem 30 fő) | 50 | m2 |
| Felvételi helyiség - zörej stúdió         | 30 | m2 |
| Narrációs szoba                           | 30 | m2 |
| 2. utómunka helyiség                      | 30 | m2 |
| Raktár (lehet több helyiség)              | 40 | m2 |

#### KÖZÖNSÉGFORGALMI TERÜLETEK:

|  |     |    |
|--|-----|----|
| Közlekedő, előcsarnok                            | 100 | m2 |
| Jegypénztár, ruhatár, kávézóval közös pult lehet | 20  | m2 |
| Büfé-kávézó + co-working iroda                   | 100 | m2 |
| Vizesblokk                                       | 40  | m2 |

#### HÁTTÉR HELYISÉGEK:

|                        |    |    |
|------------------------|----|----|
| vezetői irodák (2db)   | 30 | m2 |
| Tárgyaló               | 10 | m2 |
| Dolgozói vizesblokk    | 10 | m2 |
| Irattár, raktárak:     | 80 | m2 |
| Gépezet, elektromos h. | 30 | m2 |
| Szerver                | 10 | m2 |

körkép



## 2. Kerámia oktatóműhely

Az Illyés Akadémia másik erős része a Kerámia szak, ahol kerámiaműves képzés folyik, jelenleg ideiglenes helyszínen, a Zichy-majornban. Az oktatás mellett gazdag programkínálattal bír a műterem, nemzetközi szimpóziumok, kiállítások gazdagítják a közösség életét.

15-20 fős elméleti és gyakorlati foglalkozások számára kell műhelyet biztosítani, a választott telek szerinti számú műteremmel (amennyi elfér). A műhelyek közül egy, kialakítható szabadtérben, fedett-nyitott módon. A műhelyek kialakításánál különös gondot kell fordítani a természetes megvilágítás biztosítására. Az elkészült munkák kiállításra szolgál a közös kemencetér, amelyben elhelyezett készülék elektromos vagy hagyományos kialakítású is lehet. Az elkészült művek bemutatására, megvitatására, kiállítására szolgál a közös előtér, amely egyben az itt dolgozó és tanuló résztvevők találkozóhelye is egyben.

Mentor: Ráthonyi Kinga DLA kerámia és porcelánipari formatervező

linkek:

<https://kozter18.hu>

<https://www.facebook.com/keramiaokj>



# TÉMÁK

## 2. Kerámia oktatóműhely

### HELYISÉGPROGRAM:

|  |         |    |
|--|---------|----|
| Kerámia oktatóműhely                       | 230-400 | m2 |
| műhelyek, stúdiók (1-3db), saját tárolóval | 40-120  | m2 |
| kemence (önálló helyiségben)               | 20      | m2 |
| előcsarnok-közösségi-kiállító tér          | 40-100  | m2 |
| teakonyha, étkező                          | 15      | m2 |
| wc (20-60 főre méretezett)                 | 25      | m2 |
| raktár                                     | 30      | m2 |
| takarítószerter                            | 5       | m2 |
| zuhanyzók, öltözők                         | 15      | m2 |
| elektronos és gépészeti helyiségek         | 20      | m2 |

A kiszolgáló helyiségek a kialakított műhelyek számától függően arányosan változtatandók!



## 3. Zeneház

Budaörsön klasszikus zeneiskola (Leopold Mozart Zeneiskola, Rózsa utca), és több alternatív zeneiskola is működik (Kollektív, Kunyhó stúdió). Tervezendő a különböző iskolák számára közösen használható, a klasszikus zeneiskolai rendszert újragondoló épület, amely teret ad a különböző koprodukciónak, koncerteknek éppúgy, mint az egyéni zenetanulásnak.

Mentor: Szűcs Antal Mór (Kollektív Alternatív Zeneműhely)

bővebben:

<https://www.facebook.com/kollektivalternativ/>

<https://www.kollektivzenemuhely.com>

<https://www.facebook.com/kunyhostudio/>





# TÉMÁK

## 3. Zeneház

### HELYISÉGPROGRAM:

|   |     |    |
|---|-----|----|
| Zeneház   | 500 | m2 |
| előcsarnok, közösségi tér                                 | 80  | m2 |
| csoportos elméleti termek (3x15-16 fő részére)            | 75  | m2 |
| előadó/kamara terem (50-60 fő részére)                    | 100 | m2 |
| technikai helyiség  | 15  | m2 |
| 6-8 db egyéni hangszeres gyakorló szoba (2-3fő/szoba)     | 80  | m2 |
| vizesblokk 40 fő részére (férfi, női, ms.)                | 15  | m2 |
| intézményvezetői irodák (3 fő)                            | 25  | m2 |
| közös munkahely 5-6 szaktanár időleges használatárárszére | 30  | m2 |
| tanári teakonyha  | 10  | m2 |
| gépészet, egyéb kiszolgálóhelyiségek                      | 20  | m2 |
| tárolók   | 20  | m2 |



## 4. Kortárs Képzőművészeti és Építészeti Központ

A főváros közelsége lehetővé teszi, hogy kulturálisan Budaörs kapcsolódjon a fővárosi kulturális élethez, pótolva azt a hiányt, ami hiányzik. Budaörsön hiányzik a magas képzőművészet, főleg amatőr-félamatőr képzőművészeti élet van jelen. A fővárosban pedig hiányoznak a műtermek és a művészeti galériák is előre le vannak kötve. Lehetőség nyílik egy jelentős kortárs képzőművészeti élet meghonosítására, „Artist in residence” programmal, egy kortárs képzőművészeti központ vagy hálózat létrehozásával. Egyesületünk azzal a céllal jött létre, hogy a város és a környék építészeti életének meghatározó szereplője, az építészeti közbeszéd katalizátora legyen. Nem csak szakmai rendezvényeket, hanem építészethez és városépítészethez kapcsolódó közösségépítő eseményeket is szervezünk, valamint épített környezeti nevelés programjainkon keresztül a jövő generációjának érdeklődését próbáljuk felkelteni a vizuális kultúra, az épített környezet irányába. Ezt a szándékot lehetne leképezni egy kortárs épület képében.

Mentor: Dobos Botond, 2040 egyesület

linkek:

<https://www.facebook.com/husznegyven/>  
<https://postartbudaors.hu/>



# TÉMÁK

## 4. Kortárs Képzőművészeti és Építészeti Központ

### HELYISÉGPROGRAM:

Képzőművészeti és Építészeti központ 580 m<sup>2</sup>

### KÖZÖNSÉGFORGALMI TERÜLETEK:

előcsarnok 80 m<sup>2</sup>  
kávézó/bisztró (kiszolgáló területtel együtt) 130 m<sup>2</sup>  
ruhatár vagy locker 10 m<sup>2</sup>

előadóterem 150 m<sup>2</sup>  
kisterem 50 m<sup>2</sup>  
kiállítótér 100 m<sup>2</sup>  
(összenyitható vagy összevont kialakítás elképzelhető)

### HÁTTÉR HELYISÉGEK:

öltöző/zuhany 5 m<sup>2</sup>  
wc 25 m<sup>2</sup>  
tároló 20 m<sup>2</sup>  
gépészet , elektromos h. 20 m<sup>2</sup>



## 5. Budaörsi Tanoda Romano Glaszo

Hátrányos helyzetű gyerekek tehetséggondozó közössége, amely a tanulás mellett népzenevel, néptáncsal szervezi maga köré a helyi fiatalságot. Zenei együttesként, és tanodaként végzett munkájukkal számos díjat és elismerést szereztek az elmúlt években. Délutáni tanulást segítő kiscsoportos foglalkozások, tanulószoba, zenei és táncoktatás, hétvégi közösségi programok helyszíne.

Mentor: Lakatos György művészeti vezető, koordinátor

bővebben:

<http://romanoglaszo.hu/budaorsi-tanoda-es-digitanoda/>

<https://www.youtube.com/watch?v=AaYDbhUj0xQ>



## TÉMÁK

# 5. Budaörsi Tanoda Romano Glaszo

### HELYISÉGPROGRAM:

Budaörsi Tanoda 430 m2

#### TANODA:

|  |       |    |
|--|-------|----|
| 40-60 fő befogadására alkalmas nagyterem, előcsarnokkal<br>összenyitható | 100   | m2 |
| 3-5 db 3-4 fős oktatóterem, összenyitható                                | 40-80 | m2 |
| 3db zárható egyéni foglalkoztató   | 45    | m2 |
| Zenei Próbaterem   | 40    | m2 |
| Raktár   | 10    | m2 |

#### KÖZÖNSÉGFORGALMI TERÜLETEK:

|  |    |    |
|--|----|----|
| Előcsarnok, aula<br>(ahol a gyerekek várnak órára) | 80 | m2 |
| Közlekedő  | 20 | m2 |
| Vízblokk (zuhanyzóval)                             | 20 | m2 |

#### HÁTTÉR HELYSÉGEK:

|                         |    |    |
|-------------------------|----|----|
| Irodák                  | 30 | m2 |
| Teakonyha               | 10 | m2 |
| Irattár                 | 10 | m2 |
| Gépészet, elektromos h. | 15 | m2 |



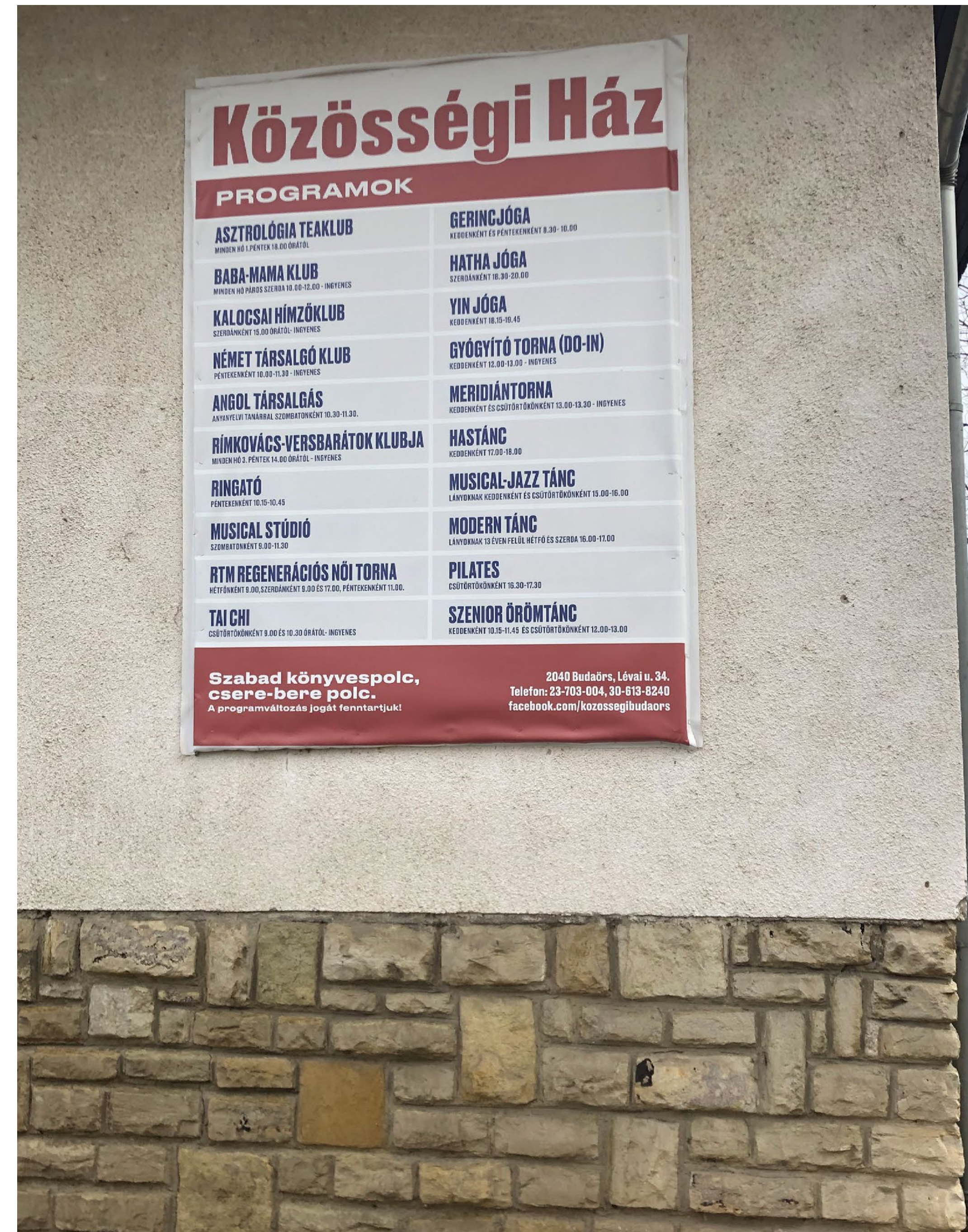
## 6. Új Lakótelepi közösségi ház

Budaörsön a Jókai Mór Művelődési ház jelenleg használaton kívüli, átszervezés alatt lévő fiókintézménye a Lakótelepi Közösségi Ház. Az épület fizikai és használati értelemben is meghaladott.

A tervezési feladat a meglévő épület helyén álló új intézmény megtervezése, kiegészítve a többcélú termek kínálatát egy egyszerű szabadpolcos könyvtár funkcióval is. Az elmúlt évtizedek technológiai és társadalmi változásai a művelődési intézmények szerepének újragondolását igénylik, a közösségi funkciók előtérbe kerülésével elmosódnak a határok a korábbi funkcionális típusok között. Olyan, a helyi közösség által használható terekre van szükség, ahol biztonságos és inspiráló környezetben eltölthető a fiatalok szabadideje, és helyszíne lehet akár egyéni, kisebb csoportos foglalkozásoknak, tanulásnak, eseményeknek, vagy nagyobb rendezvényeknek is.

Mentor: Simon Erika, Budaörsi Jókai Mór Művelődési Ház intézményvezető

linkek, előzmények:  
<https://jmmh.hu/>



TÉMÁK

---

## 6. Új Lakótelepi közösségi ház



körkép

# TÉMÁK

---



körkép



## 6. Új Lakótelepi közösségi ház



# TÉMÁK

## 6. Lakótelepi közösségi ház fejlesztése

Közösségi ház és könyvtár cca.1000 m2

### KÖZÖNSÉGFORGALMI TERÜLETEK:

|                                     |        |
|-------------------------------------|--------|
| Közlekedő, előcsarnok               | 140 m2 |
| Recepció, ruhatár (locker is lehet) | 20 m2  |
| Büfé-kávézó                         | 40 m2  |
| Vizesblokk (200 főre)               | 60 m2  |

### KÖZÖSSÉGI TERMEK

|  |        |
|--|--------|
| 100-150 fő befogadására alkalmas terem                                       | 200 m2 |
| 50-60 fő befogadására alkalmas kisterem                                      | 80 m2  |
| 25 fő befogadására alkalmas többfunkciós helyiség                            | 60 m2  |
| (a fentiek összenyitással is megvalósíthatók, nem cél az egyidejű használat) |        |

### KÖNYVTÁR

|  |       |
|--|-------|
| Szabadpólcós rész (cca 8-10.000 kötet)             | 80 m2 |
| Olvasó terület (lehet előcsarnok/kávézó részeként) | 60 m2 |
| Könyv előkészítő helyiség és átmeneti raktár       | 20 m2 |
| Átvevő-átadóhely (kölcsonzés)                      | 10 m2 |

### ÜZEMELTETÉS:

|                                  |       |
|----------------------------------|-------|
| Irodák (2-3 helyiség)            | 40 m2 |
| Tárgyaló                         | 15 m2 |
| Dolgozói öltöző, wc és teakonyha | 20 m2 |
| Stúdió                           | 10 m2 |
| Irattár, raktárak:               | 40 m2 |
| Kétnemű öltöző, vizesblokkal     | 40 m2 |
| Gépészet, elektromos h.          | 30 m2 |



## 7. Termelői piac + közösségi kert- Gazdapiac + Közörs Kert

A Gazdapiac a város 40 km-es körzetében termelt áruk árúztatására létrejött kezdeményezés, amelyet minden héten szombaton tartanak jelenleg a lakótelepi parkoló területén. Hozzávetőlegesen 20 pulton árúsítanak a környékbeli őstermelők élelmiszereket, ehhez méltó épített keretek jelenleg nem állnak rendelkezésre.

Az egészséges és megbízható forrásból származó zöldséghez és gyümölcshöz való hozzáférés másik városi alternatívája a közösségi kert, amely jelenleg nincs Budaörsön, pedig nagy igény mutatkozik rá.

A két funkciót összekapcsolva ideális találkozhelye lehet azoknak, akik felelősséget éreznek a környezetükért. Az így létrejövő közösség számára tervezett hely, sok program, esemény otthonául szolgálhat (pl. tökfáradó-verseny, sonkamustra, méhbemutató, főzőverseny).

Mentor: Kisberk Balázs - Budaörsi Gazdapiac alapítója

linkek:

<https://www.facebook.com/Budaorsigazdapiac/>  
<https://www.hellobudaors.com/interju-kisberk-balazzsal-a-budaorsigazdapiac-alapitojaval/>  
<https://www.facebook.com/kozorskert/>  
<http://www.budaorsinfo.hu/blog/2020/06/02/uj-kezdemenyezes-budaorson-kozossegeben-zoldben-testben-es-leleken-egeszsegesebben/>



TÉMÁK

---

# 7. Termelői piac + közösségi kert- Gazdapiac + Közörs Kert



körkép



# TÉMÁK

## 7. Termelői piac + közösségi kert- Gazdapiac + Közörs Kert

Közösségi kert és termelői piac 5-600 m<sup>2</sup>

piac  
őstermelői elárusítóhelyek (20-30db) 2-300 m<sup>2</sup>  
(asztalok eső- és napvédelemmel)

üzletek, 3-4 üzlethelyiség 80 m<sup>2</sup>  
saját háttérhelyiségekkel

Az egyes üzletek: 13 m<sup>2</sup> üzlettér, 6 m<sup>2</sup> raktár, 1 wc,  
öltöző. (pékség, hentes, fűszer-zöldség, virágbolt)

közönség mosdó, wc (150 fő részére) 30 m<sup>2</sup>  
raktár, szeméttároló 20 m<sup>2</sup>

közösségi kert  
haszonkert magasságysokkal (tervezendő méret)

szerszámtároló 20 m<sup>2</sup>  
fedett-nyitott feldolgozótér 100 m<sup>2</sup>

(a közösségi kert funkció a belvárosi telkeken elhagyható)



HELYSZÍNEK

7 helyszín



# HELYSZÍNEK

---

## A

Templom tér 9.  
telek terület:1023 m2

javasolt funkció:

Babtér  
Zeneház  
Piac  
Képzőművészeti és Építészeti központ

A tervezési program méretétől függően választható  
kisebb terület is!  
A telken jelenleg álló földszintes épület a  
feladat keretében bonandónak tekinthető.

körkép





# HELYSZÍNEK

## A

Templom tér 9.  
telek terület:1023 m2

javasolt funkció:

Babtér  
Zeneház  
Piac  
Képzőművészeti és Építészeti  
központ

A tervezési program méretétől  
függően választható kisebb terület  
is!

A telken jelenleg álló földszintes  
épület a feladat keretében  
bonandónak tekinthető.



körkép

# HELYSZÍNEK

---

## B

Köz tér 16.  
Clementis László u. 16.

telek terület: 986 m<sup>2</sup>

javasolt funkció:

Kerámia oktatóműhely  
Zeneház  
Tanoda

A telken jelenleg álló földszintes épületek a feladat keretében bonandónak tekinthetők.

körkép



# HELYSZÍNEK

B

Köz tér 16.  
Clementis László u. 16.

telek terület: 986 m<sup>2</sup>

javasolt funkció:

Kerámia oktatóműhely  
Zeneház  
Tanoda

A telken jelenleg álló földszintes épület a feladat keretében bonandónak tekinthető.



körkép

# HELYSZÍNEK

---

C

Szabadság út 79.

telek terület:1985 m<sup>2</sup>

javasolt funkció:

Képzőművészeti és  
Építészeti Központ

BABtér

Piac

Zeneház

kör.ép



# HELYSZÍNEK

C

Szabadság út 79.

telek terület:1985 m<sup>2</sup>

javasolt funkció:

Képzőművészeti és  
Építészeti Központ

BABtér

Piac

Zeneház

Tanods (fél telken)



körkép

# HELYSZÍNEK

---

## D

Maros köz 20.

telek terület: 381 m<sup>2</sup>

javasolt funkció:

Kerámia műhely

Tanoda

(a képen látható épület már nem áll)

Ezen a telken a tervezési program területigénye az oktatókkal egyeztetve csökkenthető!



# HELYSZÍNEK

D

Maros köz 20.

telek terület: 381 m<sup>2</sup>

javasolt funkció:

Kerámia műhely

Tanoda

Ezen a telken a tervezési program területigénye az oktatókkal egyeztetve csökkenthető!



körkép

# HELYSZÍNEK

---

## E

Víg u 22.  
telek terület:260 m<sup>2</sup>

javasolt funkció:

Kerámia műhely

Tanoda

Ezen a telken a tervezési program területigénye az oktatókkal egyeztetve csökkenthető!  
A telken jelenleg álló földszintes épület a feladat keretében bonandónak tekinthető.





# HELYSZÍNEK

## E

Víg u. 22.  
telek terület:260 m<sup>2</sup>

javasolt funkció:

Kerámia műhely

Tanoda

Ezen a telken a tervezési program területigénye az oktatókkal egyeztetve csökkenthető!  
A telken jelenleg álló földszintes épület a feladat keretében



körkép

# HELYSZÍNEK

F

Máriavölgy u. 3.

telek terület: 935 m<sup>2</sup>

javasolt funkció:

Zeneház

Kerámia műhely

Tanoda

körkép



# HELYSZÍNEK

F

Máriavölgy u. 3.

telek terület:935 m2

javasolt funkció:

Zeneház

Kerámia műhely

Tanoda



körkép

# HELYSZÍNEK

---

## G

Lévai u 34.

telek terület:2660 m<sup>2</sup>

javasolt funkciók:

Közösségi ház és könyvtár

Piac és közösségi kert

Képzőművészeti és Építészeti központ

Tanoda (csökkenett telken)

körkép



# HELYSZÍNEK

## G

Lévai u 34.

telek terület:2660 m2

javasolt funkció:

Közösségi ház és könyvtár

Piac és közösségi kert

Képzőművészeti és  
Építészeti központ

Tanoda (csökkenett telken)



körkép

# MŰTEREM BEOSZTÁS

1 Klobusovszki Péter

Benárd Aurél

Pongor Soma

Kóhalmy Nóra

2 Kronavetter Péter

Pelle Zita

Krompáczki Péter

Treszkai Anett

3 Vannay Miklós

Dombóvári János

Berecz Tamás

Ritter Dániel

4 Kemes Balázs

Batári Attila

Borsos Melinda

Dimitrijevic Tijana

5 Fejérdy Péter

Major György

Pásztor Ádám

Deichler Tímea

6 Bartha András

Alkér Katalin

Tánczos Tibor

Szilágyi Norbert

EN Schrammel Zoltán

Rasoul Daryanavard

Grédics Gyula

Kovács Károly

7 Karácsony Tamás

Zsuffa Zsolt

Kern Orsolya

Nagy Mercédesz

8 Frikker Zsolt

Váncza Márk

Rose Balázs

Biri Balázs

9 Hónich Richárd

Félix Zsolt

Hellenpárt György

Mudry Luca