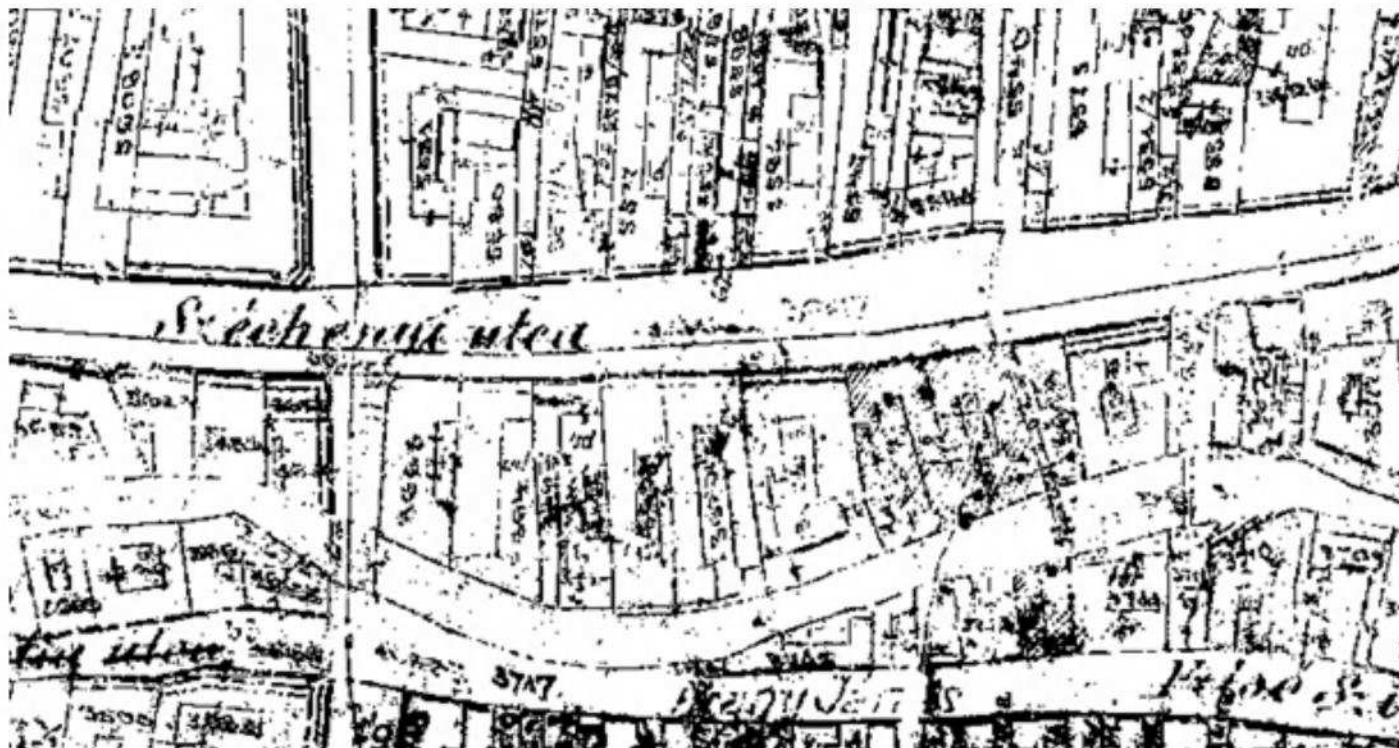


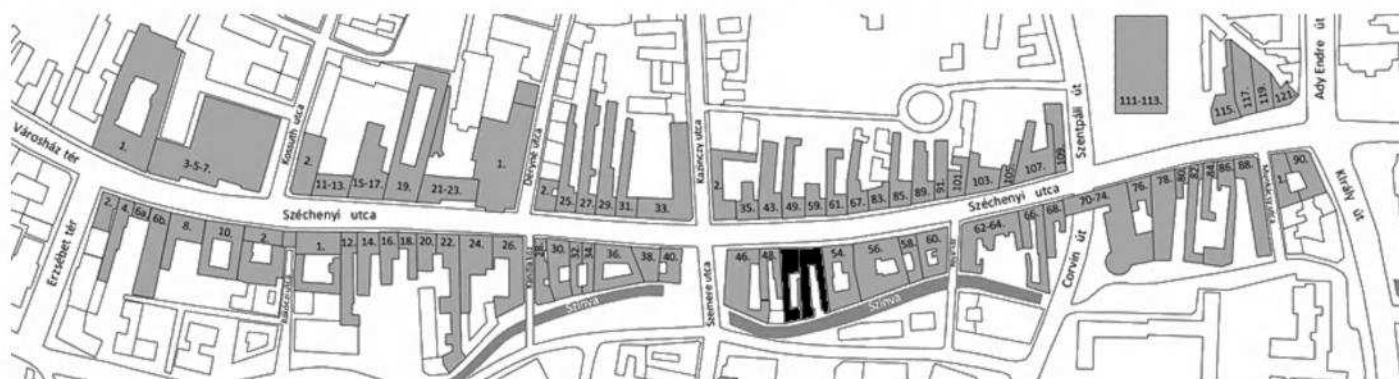
HAUSZMANN-DÍJ 2020

BME ÉPÍTÉSZMÉRNÖKI KAR DIPLOMADÍJ PÁLYÁZATA
PEITL PÉTER_TÁRSASHÁZ, MISKOLC

Helyszín: Miskolc történelvi belvárosa



Miskolc történelvi belvárosa a város két nagy tengelyének találkozásánál található. A terület morfológiájának meghatározó eleme a kelet-nyugat tengelyen kiépült széles főutca (ma Széchenyi utca), az azzal párhuzamosan futó Szinva patak, illetve az ezeket merőlegesen átszelő nagyobb utak (ma Kazinczy, Déryné, Corvin utca). A főutca két oldalán historikus, zárt sorú beépítés alakult ki, melyet javarészt két-, három- és négyszintes gangos lakóházak alkotnak.



A pesti gangos bérházzal ellentétben ezen házak udvarai általában nyilvános terek üzletekkel, kávézókkal, kocsmákkal. Az udvarok a főutcára kapualjakon keresztül nyílnak, de sokszor a túloldaltól is megközelíthetők. Ezek az udvarok tehát a miskolci városközpont fontos tereiként és utcáiként működnek.



Telek: Széchenyi utca 50. - 52.



Széchenyi utca 50:

A főutcai fronton egyemeletes, historizáló épület áll. A főutcai épületrész átlagosnál rosszabb állapotú, a földszinti homlokzat felújításon esett át. A hátsó egytraktusos oldalfolyosós szárny rossz állapotú használaton kívüli épületrész. A déli telekrész üresen áll.

Széchenyi utca 52:

A főutcai fronton egyemeletes, historizáló épület áll. Az épület állapota jó, 2000 utáni felújításon esett át. Jelenleg a földszinten és az emeleten is szolgáltatások találhatóak. A telek déli részén átlagos állapotú, építészeti értéket nem képviselő, földszintes épületek állnak, melyekben kis üzletek találhatóak. A telek tengelyén a felújításkor gyalogos híd épült a Szinván.

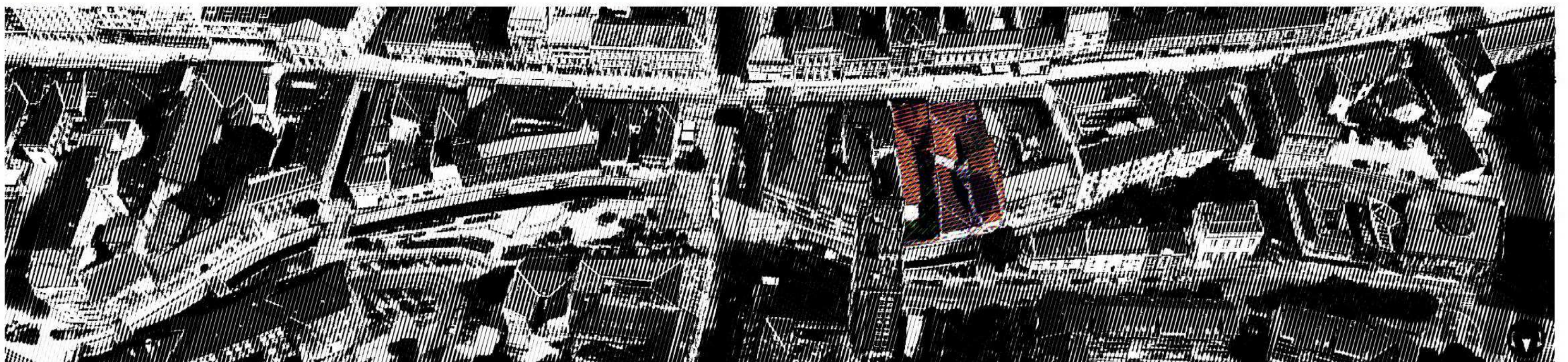
Helyi építési szabályzat:

Központi vegyes zóna

80% beépítettség

Zárt sorú beépítés

16 m építménymagasság



HAUSZMANN-DÍJ 2020

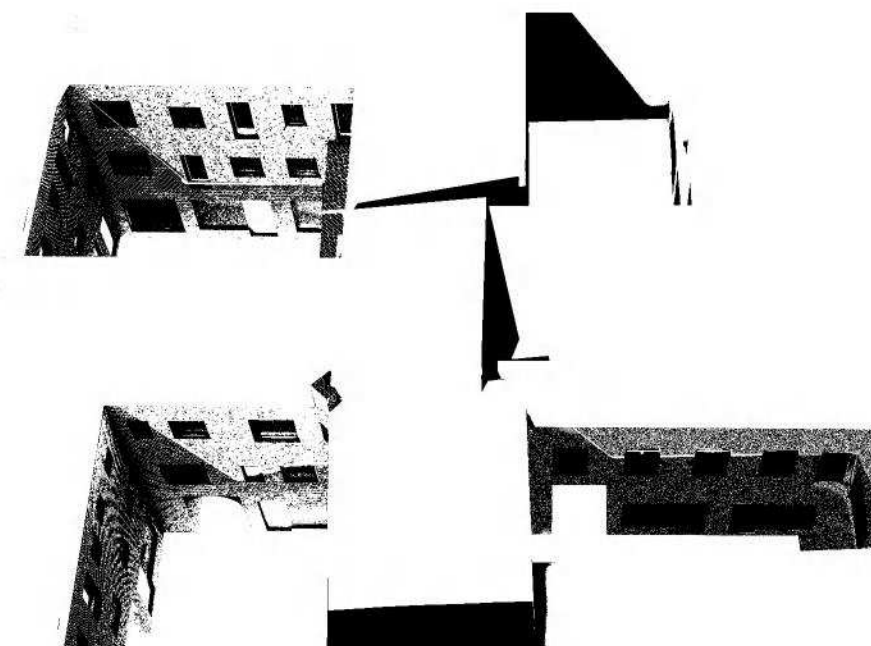
BME ÉPÍTÉSZMÉRNÖKI KAR DIPLOMADÍJ PÁLYÁZATA
PEITL PÉTER_TÁRSASHÁZ, MISKOLC

Építészeti gondolat



A terv a főutcai historikus beépítést megtartja, a déli földszintes épületek, illetve a rossz állapotú függőfolyosós szárny elbontásával keletkező területen pedig három- négy szint magas, zártudvaros beépítést hoz létre. Két udvar meglévő és új épületek találkozásánál, megint két udvar pedig az új építésen belül alakul ki. Minden udvarból két kapu vezet a két szomszédos udvarba, ezen kívül a délkeleti és az északkeleti udvarból kapu nyílik a főutcára illetve a gyalogos hídra. A kétszintes épületrészek felett privát és közös tetőkertek épülnek.

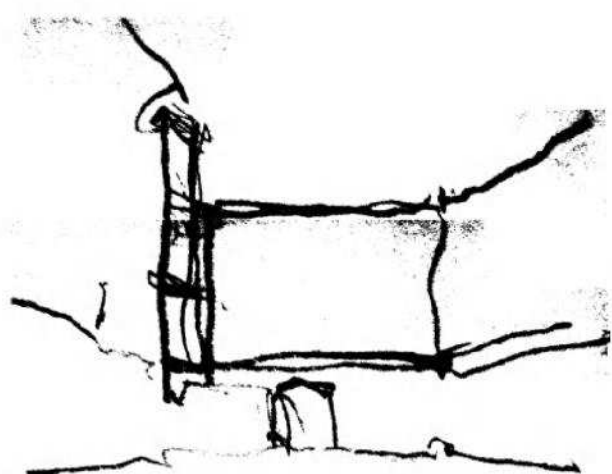
udvarok



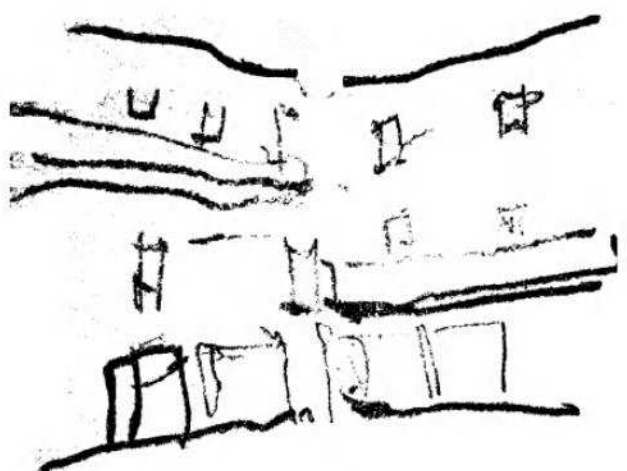
Beépítés, 1:1000



lépcsőház



függőfolyosó és lépcsőház



függőfolyosók

Ez egy sűrű vár, amely minden lényegét bent tartalmazza.

Két kapuja van, egy a hídra, egy a főutcára nyílik.

Bent több kis udvar, bugyrok, és az azokat összekötő úthálózat van, boltok, kávézók, stb.

A meglévő házak sziklák, kiindulópontok a vár belsejének szövetéhez.

Az út a két kapu között nem mindig egyenes, végigvezet a bugyrokon.

Lenti dolgok:

árkád; kapu; átjáró; udvar; üvegezett bolt; burkolat, utcabútor és növény, előtető; tűzfal; zárt ajtó, lépcsőház

A fent a falakban, tornyokban emberek laknak

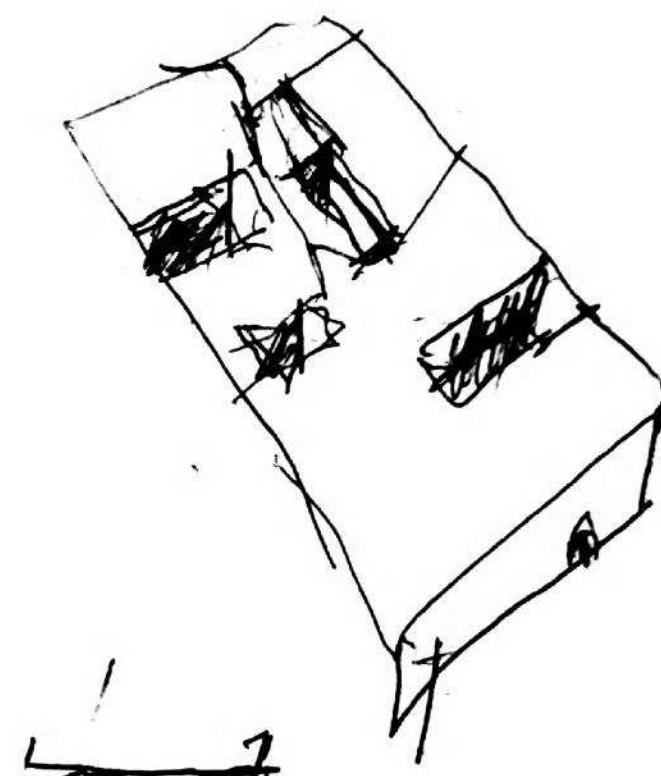
Fenti dolgok

lakás; ablak; terasz; árkád; oldalfolyosó; lépcsőház; tűzfal; tető

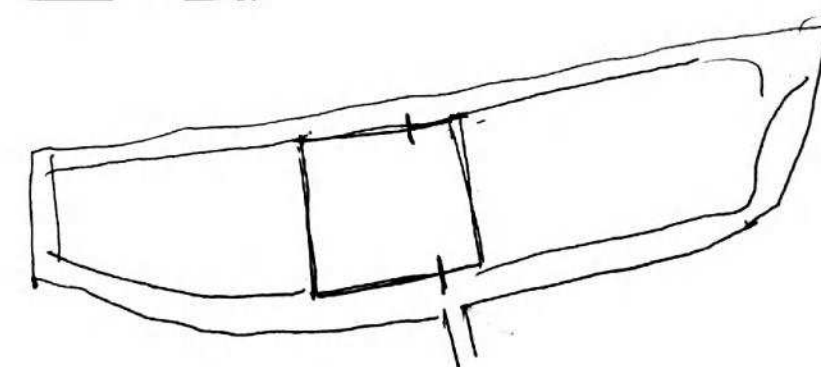
A vár nem túl magas, hogy fényesek legyenek a lakások és a bugyrok is, de sűrű.

Nappal a kapuk nyitva állnak, az udvarok megtelnek étellel, (vannak rejtettebb és nyilvánvalóbb bugyrok, ezek különböző mértékben élénkek).

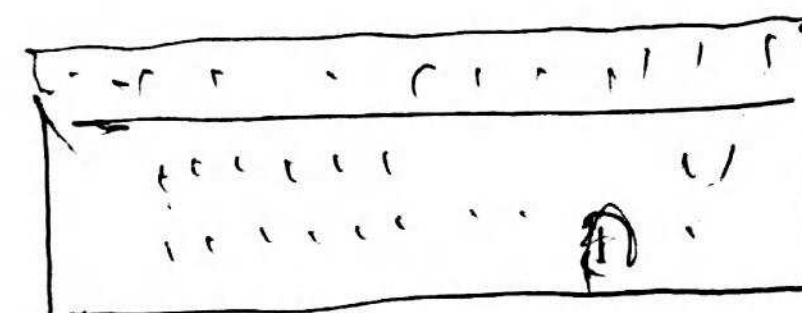
A tervben a lakások egy fedett-nyitott közlekedő rendszeren keresztül közelíthetők meg: lépcsőházak és függőfolyosók. A függőfolyosók sosem futnak körbe, mindig csak egy leágazást képeznek a lépcsőháztól. A lakások tehát vagy lépcsőpihenőre, vagy függőfolyosóra nyílnak. A lépcsőházak önálló tartószerkezettel rendelkeznek, amely egy acélvázra gyámolított látszóbeton szerkezet.



bugyrok



kapuk



fal

HAUSZMANN-DÍJ 2020

BME ÉPÍTÉSZMÉRNÖKI KAR DIPLOMADÍJ PÁLYÁZATA
PEITL PÉTER_TÁRSASHÁZ, MISKOLC

Alaprajzok



Földszinti alaprajz
1:200



1. emeleti alaprajz
1:200



2. emeleti alaprajz
1:200



3. emeleti (tetőkerti) alaprajz
1:200

Tetőkert

A kétszintes épületrészek teteje egy tetőkert, amelyre a harmadik szintű lakásokból, vagy a három lépcsőház bármelyikéből fel lehet jutni. A privát és közös tetőteraszokat a kert növénytávjai határolják. A növénytávokat mellvédmagas szegély és mellvédfal határolja.

Pince

Az épület teljesen alapincézett. A pince raktárként használható azon földszinti egységek számára, amelyek saját lejáróval rendelkeznek. A pincészinon található a központi gépészeti helyiség.

Földszinti helyiségek

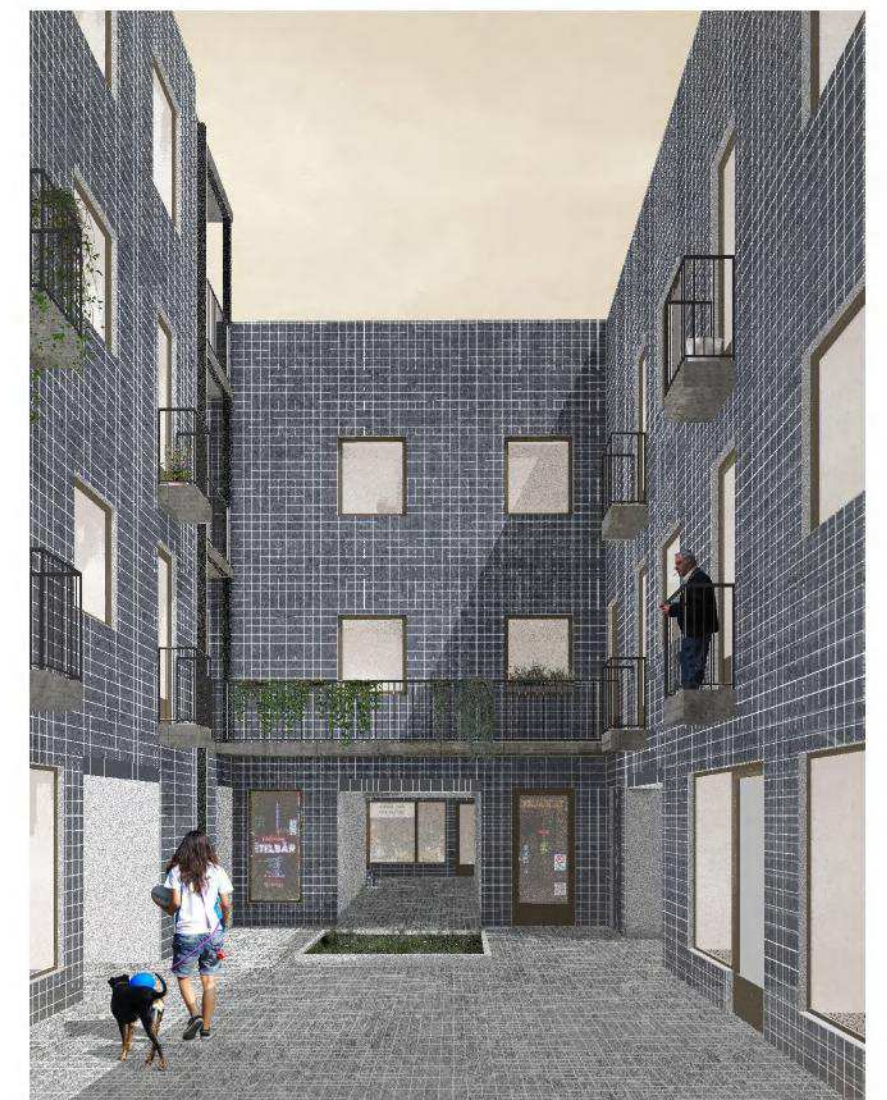
A földszinten bérelhető helyiségek épülnek, amelyek alkalmasak kis üzletek, kávézók, éttermek számára. A szükséges vizesblokkok és a szükséges szellőzőrendszer a gépészeti aknák mellett könnyen kialakítható. A külön egységek egy részéhez saját megközelítésű pincészinon raktár tartozik. Az udvarokból nyílik a társasház szeméttároló helyisége, elektromos helyisége, és közös használatú mosdó az üzletek számára.

Lakások

A ház különböző lakásokat tartalmaz

- udvarok közötti épületrészekben egy- és másfél szobás lakások fiatalok és műkedvelők számára
- a szinva parti épületrészben három/négyszobás lakások családok számára
- a harmadik szinten egyszobás lakások nagy tetőkerttel műkedvelők számára.

**Műkedvelők: a belvárosi élet valamely színteréhez (kultúra, művészet) kötődő helyi, vagy beköltöző lakosok.*

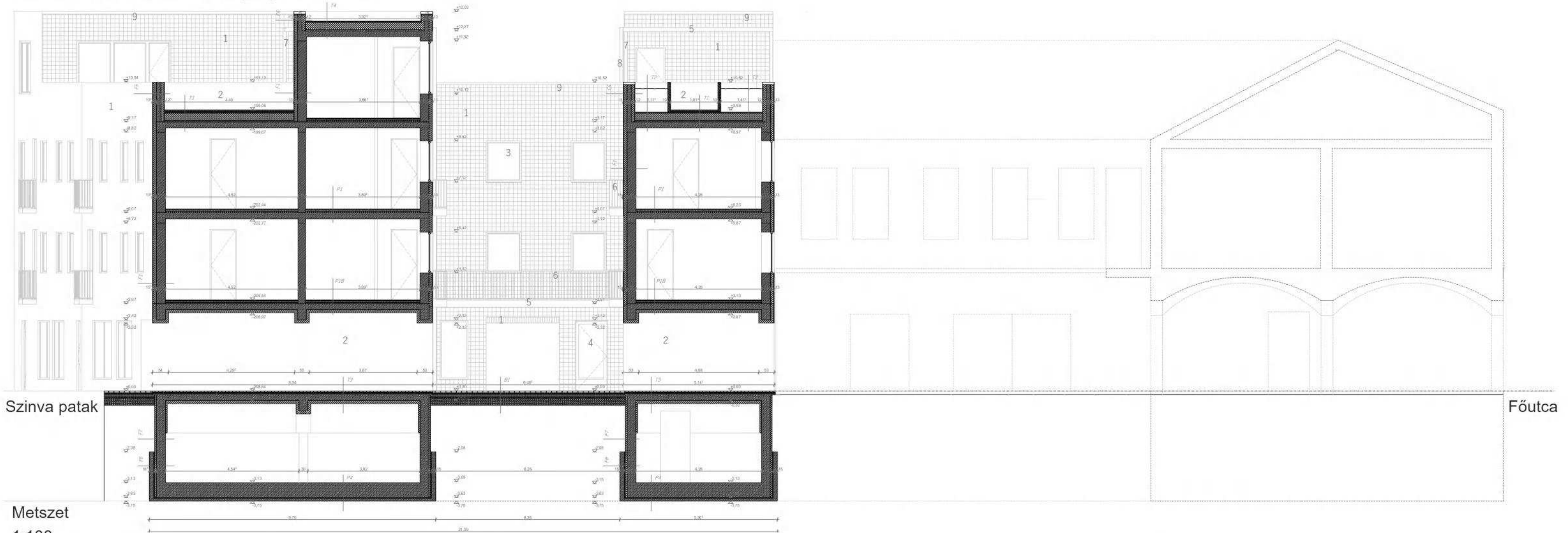


Látvány, délkeleti udvar

HAUSZMANN-DÍJ 2020

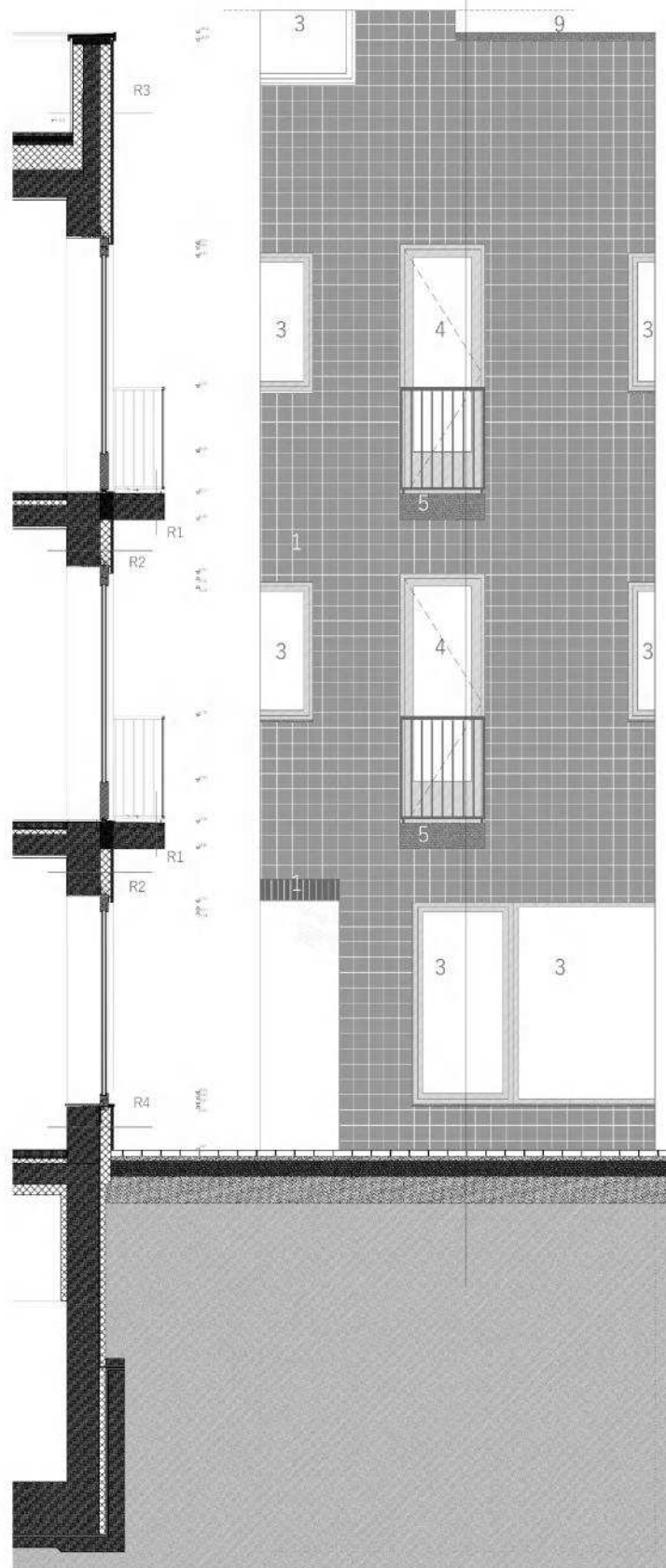
BME ÉPÍTÉSZMÉRNÖKI KAR DIPLOMADÍJ PÁLYÁZATA
PEITL PÉTER_TÁRSASHÁZ, MISKOLC

Metszet, szerkezet, anyaghasználat



Metszet
1:100

Homlokzati anyagok: 1 mázas kerámia homlokzatburkolat 3 fa ablak, műkő párkány 5 mon. vb. látszó szerkezet 7 acél szelvény zománccfestéssel szürke
2 vakolat szürke 4 üvegezett fa ajtó 6 acél korlát zománccfestéssel szürke 8 négyszögszelvényű acél ejtőcső szürke



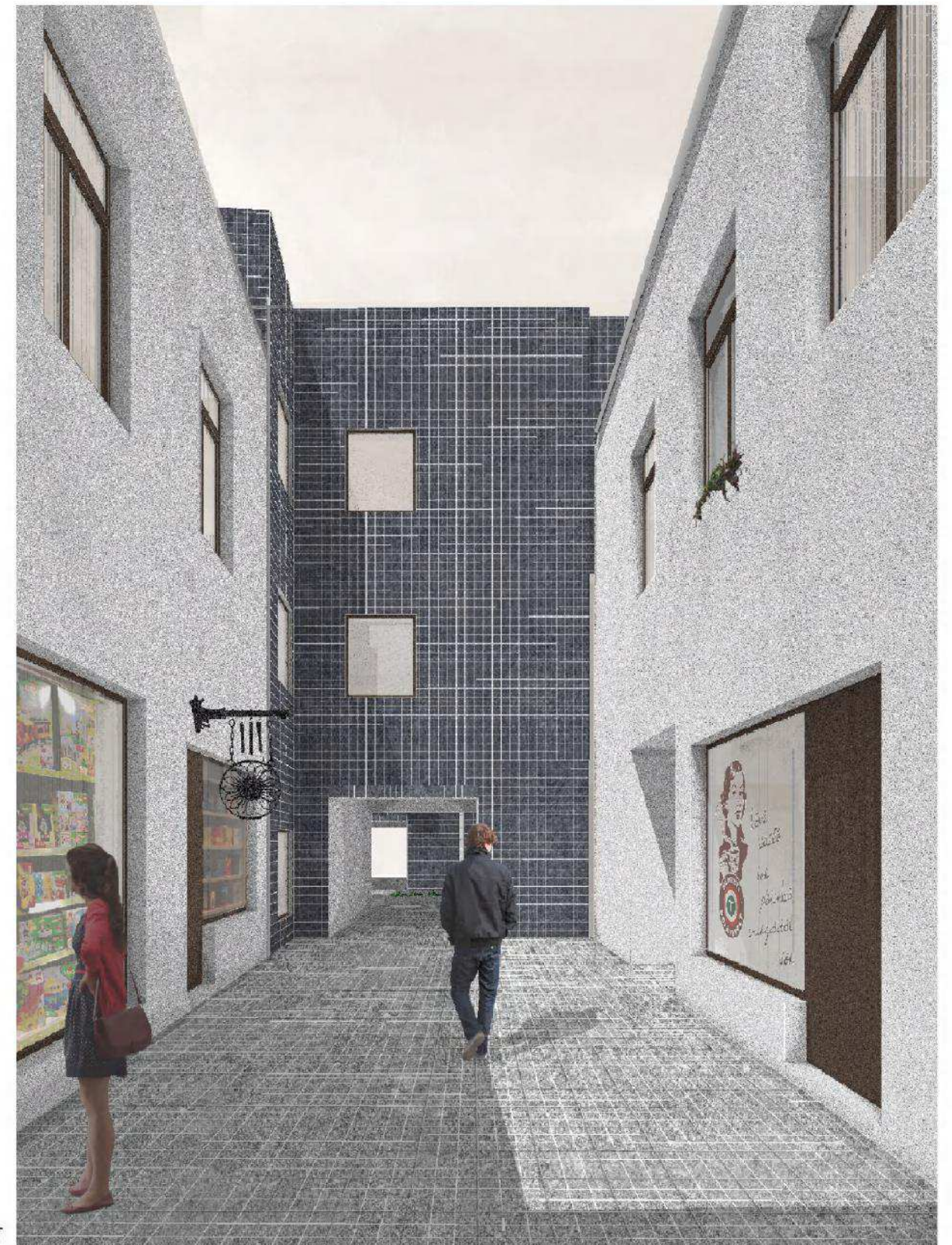
Jellemző falmetszet

Fő teherhordó szerkezet:

Az épület falazott teherhordó rendszerű, ahol a déli épületrészek egy- és kéttraktusosak, a belső épületrészek pedig egytraktusosak. Az alaprajz követi a szabálytalan telekadottságokat, így a legnagyobb támaszok közötti fesztáv 6,80 m, a legkisebb pedig 4,20 m. A falazott teherhordó rendszer falazati 25, 30 és 44 cm teherhordó falvastagságú falazatokból, 20 cm vastag monolit vasbeton födémekből, előregyártott elemmagas nyílászáthidaló elemekből, monolit vasbeton nyílászáthidalókból, monolit vasbeton oszlopokból áll. Az épület alapozása 50 cm vastag lemezalap, a pincszinti falazatok anyaga 25 és 30 cm-es vasalt és kibetonozott zsalukőfal. A függőfolyosók és erkélyek 15 cm vastag monolit vb. lemezek, hőhídmegegyezővel a monolit vasbeton födémbe kötve.

Másodlagos teherhordó szerkezet:

A fő teherhordó rendszertől független a fedett-nyitott lépcsőház szerkezete: ez attól akusztikai okokból dilatáltan épül. A lépcsőház szerkezete: HE-B 120 szelvényekből hegesztett acélszerkezeten gyámolított tört pihenő- és lépcsőlemezek.



Látvány, északkeleti udvar

HAUSZMANN-DÍJ 2020

BME ÉPÍTÉSZMÉRNÖKI KAR DIPLOMADÍJ PÁLYÁZATA
PEITL PÉTER_TÁRSASHÁZ, MISKOLC

Látványok



Metszett látvány, délnyugati udvar



Látvány, déli homlokzat