

közép

2020



Középülettervezés 2. - 2019/2020/ tavasz

Épületek Törökbálint kisközösségei részére - VALÓS FELADATOK

2019/20/tavaszi félév

Tárgyfelelős: Bartha András Márk egyetemi tanársegéd

tantárgy jellege: gyakorlat

kredit: 6 kredit

ellenőrzés formája: félévközi jegy

órák: Hétfő 14:15-20:00 óráig

A félév menete:

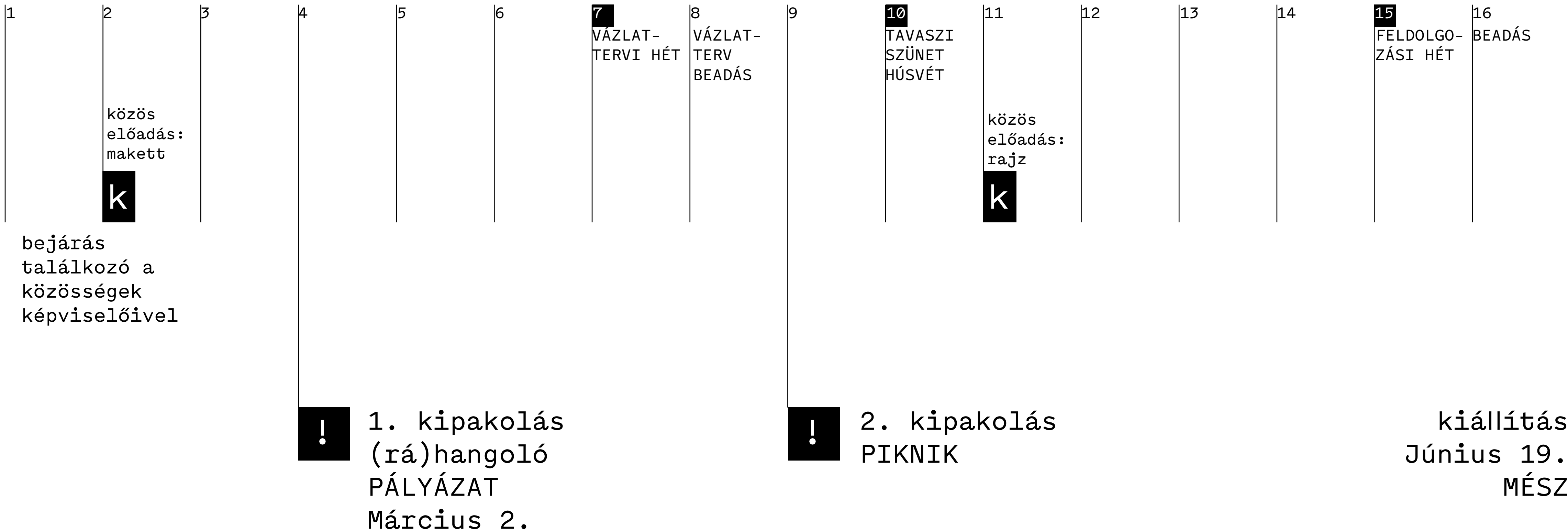
2020-ban a Középülttervezés tantárgy megújult tematikával és módszertannal indul. A félév során a hallgatók a konzulensekkel együtt egy főváros vonzáskörzetében lévő település, Törökbálint valós közösségei részére terveznek kis középületeket. A félév elején bemutatkozó öt közösség meghatározó szerepet kap a félév során. Jelenlegi működésükből adódnak a tervezendő rendeltetések (Zeneház, Alkotótábor, Harcművészeti központ, Kulturális Szalon, Fiatalok közösségi háza), a számukra rendelkezésre álló, elképzelhető helyszínek lesznek a tervezési feladatok helyszínei, ezekből a funkció-helyszín párosokból választanak a hallgatók a félév elején. A félév során a hallgatói-oktatói közösség működésére is kiemelt hangsúly kerül: előadások, kipakolás, széles körű beszélgetések tagolják a tankörök személyes konzultációit. Ezek az események szándékaink szerint élményszerűvé teszik a közös munkát, és visszajelzést biztosítanak a hallgatók részére.

A fenti funkcionális igényekre a félév során két lépcsőben keressük a megoldást: egy gyors, ráhangoló, bemelegítő, pályázatszerű pavilontervezési gyakorlattal a félév elején, majd ezt követően az témát bőven kifejtő, részletesen átgondolt, nagyobb léptékű, állandó épület megtervezésével.

A FÉLÉV MENETE

HELY+KÖZÖSSÉG
MEGISMERÉSE
kis beavat-
kozás

ÚJ ÉPÜLET MEGTERVEZÉSE



ÜTEMTERV

hét	dátum	
1.	febr. 10.	nyitóelőadás, a közösségek képviselőinek bemutatkozása - K250
		utána tankörök egyénileg : beszélgetés , kisleadat kiadása, funkciók/helyszínek kiválasztása, helyszín megfigyelésének szempontjai
	febr. 15.	(szombat) helyszínbejárás
2.	febr. 17.	közös előadás -(K250) - makettezés
		tankörönként: helyszíni tapasztalatok megbeszélése, helyszínmakettek konzultációja
3.	febr. 24.	pályázat konzultációja - pályázat beadás február 28.
4.	márc. 2.	pályázat eredményhirdetése, kipakolás megnyitó (2. emelet folyosó) , utána tankörönként nagyfeladat közös megbeszélése
5.	márc. 9.	nagyfeladat beépítési, tömeg makett variációk konzultációja
6.	márc. 16.	nagyfeladat funkcionális előképek elemzése, funkcióséma, helyszínrajz, vezérszínti alaprajz konzultációja
7.	márc. 23.	Vázlattevi hét
8.	márc. 30.	vázlattevi beadás, értékelés
9.	ápr. 6.	Piknik (legjobb tervek prezentációja + beszélgetés a csoportok képviselőinek bevonásával) a szabadban
10.	ápr. 13.	Tavaszi szünet / Húsvét
11.	ápr. 20.	közös előadás (K250) - építészeti rajz, grafika, utána tankörönként egyéni konzultáció (alaprajzi működés) - Pótvázlattevi
12.	ápr. 27.	konzultáció (belső tér, látványok)
13.	máj. 4.	konzultáció (részletek, homlokzat)
14.	máj. 11.	konzultáció (grafika, tablók)
15	máj. 18.	Feldolgozási hét
	máj. 22.	Beadás
	máj. 29.	Pótbeadás
	jún.19.	Kiállítás - Magyar Építőművészek Szövetsége - Kós Károly terem

PÁLYÁZAT

(rá)HANGOLÓ pavilon



(kép: MEIR LOBATON CORONA + ULLI HECKMANN - Outside in pavilon)

Első lépés PÁLYÁZAT (rá)HANGOLÓ pavilon

Egy gyors, intuitív alkotással indítjuk a félévet, ahol a tankörön belül alakítandó 2-3 fős csapatok már a félév elején összemérhetik képességeiket egy jó hangulatú, pályázatszerű koncepció megalkotásában. A helyszín első benyomásaiból táplálkozó, könnyed, ideiglenes installációt kell tervezni, amely funkcióját tekintve már utal a tervezendő épületre is:

(helyszín) - (pavilon) - (főfunkció)

1. - Meditálóhely - (Harcművészeti központ)
2. - Party-konyha - (Fiatalok közösségi háza)
3. - Pop-up kiállítás - (Alkotóház)
4. - Szabadtéri színpad - (Kulturális Szalon)
5. - Zenepavilon - (Zeneház)

A pavilon helyszíne egyben a további tervezés helyszíne is, a funkció már magában foglalja a féléves tervben tervezendő funkció csíráját.

Az ideiglenes beavatkozás tervezése, a készítendő makett előkészítése apropót jelent a helyszín és a közösség pontos megismerésére, mind fizikai, mind szellemi értelemben.

A feladat során a hallgatók csapatokban dolgoznak. A közös munka során fontos az összegyűjtött információk megosztása, a szélesebb körű diskurzus a felmerülő kérdésekről egymással és az oktatókkal.

(kép: Rintala - Eggertsson : Oslo Transformer)



Első lépés PÁLYÁZAT ———— (rá)HANGOLÓ pavilon

Kötelezően beadandó munkarészek:

2db 30x30 cm-es magyarázó tábló

min. tartalma:

Helyszínrajz és terepmetszet M 1:500 v. M1:1000

A helyszínrajz tartalmazza: égtájjelölést, a telekkel szomszédos, telkek, ingatlanok ábrázolását (tetőfelülnézet), a telken lévő valamennyi építményt, járdákat, útburkolatokat, a helyszínen meglévő vagy tervezett növényzetet, rézsűket, kutakat stb. és egyéb lényeges építményeket, a bejáratok jelölését. A rajz a tervezett állapotot ábrázolja, így minden beavatkozásnak, új elemnek, módosított, esetleg elbontott résznek leolvashatónak kell lennie a rajzról.

Magyarázó rajzok

tömegvázatok, skiccek, illetve a hozzájuk kapcsolódó szöveges kiegészítéssel mutassuk be az épület legfőbb szerkesztési elveit. A rajzok tetszőleges technikával készülhetnek.

Telepítési makett M 1:500 - 30x30cm-es kivágás

Tartalmazza a tervezett pavilon egyszerűsített modelljét, valamint teljes tervezési területet, illetve tágabb környezetét (szomszédos beépítéseket, jellemző terepviszonyokat, adott esetben növényzet bemutatásával. Célszerű alpmakett a fél év második felében is használható kialakítása.

Pavilon makett (1:100, vagy 1:50 léptékben)

maximum 2 féle anyagból készülő, a koncepció építészeti kialakítását, tektonikai rendszerét részletesen bemutató makett, amelybe a lépték, használat érzékeltetésére léptékhelyes ember figurák helyezendők.

(kép: Csutorás & Liando: Kineforum)

kör.ép

(kép: Csutorás & Liando: Kineforum)



(rá)HANGOLÓ PÁLYÁZAT - KIPAKOLÁS

Beadás: február 28. (péntek) 12:00 2. emelet folyosó (Szkéné és a tanszék között)

A helyszín megismerését dokumentáló helyszínmodellek, és az azokra kitalált installáció modelljei közös kipakolásra kerülnek. A hallgatók, tankörök, és egy hétre a szélesebb publikum is megismerheti a tankörökben folyó munkát.

A felkért zsűri kiválasztja a legérdekesebb munkákat, amelyek díjazásban részesülnek, és a kiállításra kerülnek.



ÚJ ÉPÜLET



(kép: Atelier Kempe Thill: Youth Centre, Amsterdam)

Második lépés – új épület

A félév második része az elmélyülésről, az önálló tervezés, és építészeti döntéshozatal képességének kifejlesztéséről szól. A hallgatók különböző, tipikusnak mondható, cca. 500-1000m² alapterületű középületet terveznek a koncepcióalkotástól nagyjából engedélyezési terv szintig kidolgozva. A hallgatók az első lépcsőben megismert helyszínre, a választott funkciókat egyénileg tovább tervezve, egyéni konzultációkkal, és 6-8 fős csoportokban közösen gondolkodva vitatják meg. Tisztázzák elgondolásaik erősségét, gyengeségét, a felmerülő problémákra megoldásokat keresnek.

A munka során a tervezés különböző eszközeit használják, fejlesztik a hallgatók: a koncepció-, tömeg- és tér modellezést, a különböző építészeti rajzokat (helyszínrajz, alaprajz, metszet, homlokzat), koncepcióábrákat, szöveges koncepcióformálást, a részlettervezés alapvető szempontjait ismerik meg.

A koncepció legfőbb döntéseit összegzi a beadandó vázlat terv, amiben 1:200-as szinten van összerajzolva az épület összes rajza, tömegmaketten bemutatva a beépítést. Elfogadása után a konzultációkra, és a közös értékelésekre hozott rajzoknak kidolgozottabbá kell válnia, félév végére elérve az 1:100-as részletezettséget.

Az utolsó 2-3 hétben a dokumentálás, illetve annak megtervezése válik a hallgatók legfontosabb feladatává. Ebben az időszakban a hallgatók a terveik készítését egyénileg folytatják, a legfőbb karaktert kidomborító, azt legjobban bemutatni képes előadásmódot keresik. Olyan rajzokat készítenek, amelyek a szükséges műszaki tartalom mellett az elképzelt atmoszférát, hangulatot is be tudják mutatni.



Beadandó munkarészek

Vázlatterv

Konceptió lap

Magyarázó rajzok, tömegvázatok, skiccek, tablóra szerkesztésével, illetve a hozzájuk kapcsolódó szöveges kiegészítéssel mutassuk be az épület legfőbb szerkesztési elveit. Az ábrák között lehet egy vonalas skiccecske, vagy akár az érzéseket, érzeteket összegző montázs, akvarell, bármi, ami megmutatja az épület legfontosabb építészeti állításait.

A városképbe illeszkedő épületszomszédosság

Beépítési helyszínrajz M 1:500

A helyszínrajz tartalmazza: égtájjelölést, a telekkel szomszédos, telkek, ingatlanok ábrázolását (tetőfelülnézet), a telken lévő valamennyi felszín alatti (takart vonal) és feletti (tetőfelülnézet) építményt, járdákat, útburkolatokat, a helyszínen meglévő vagy tervezett növényzetet, rézsúket, kutakat stb. és egyéb lényeges építményeket, a bejáratok jelölését.

A szomszédos épületszomszédosság és a környező épületszomszédosság

Alaprajzok M 1:200

Összes eltérő alaprajz m=1:200-as léptékben. Az alaprajzokon ábrázolni kell: az elmetszett szerkezeteket, nyílásokat, a beépített berendezési tárgyakat, az ábrázolt szintek szintváltását és szintmagasságát, a belső nyílászárók nyitásirányát, a csatlakozó burkolatokat, jelölni kell a metszetek helyét, esetleges törését. Az ábrázolás módjának megválasztásánál törekedjünk a külső és belső terek elkülöníthetőségére. A földszinti alaprajzon ábrázoljuk a telket, a terület topográfiáját, (esetlegesen a szomszédokat), a növényzetet (absztrakt módon), a környezetet jellemző elemeit (kerítés, támfal, burkolt és kertszerű felületek).

A környezetbe illeszkedő épületszomszédosság

Homlokzatok M 1:200

Legalább 2 db homlokzat, melyek tartalmazzák az épületet, annak környezetét. a homlokzatokon ábrázolni kell: a szomszédos épületek kontúrját, a tervezett épület nézetrajzát, nyílások ábrázolásával, a különböző homlokzati síkok érzékeltetésével.

A környezetbe illeszkedő épületszomszédosság

Metszetek M 1:200

Legalább két különböző metszet, melyek tartalmazzák a tágabb környezet jellemző terepviszonyait is. A metszeteknek ábrázolni kell: az építményhez csatlakozó, véglegesen rendezett terepet, az elmetszett, a nézet irányába eső látható, szerkezeteket, nyílásokat.

A környezetbe illeszkedő épületszomszédosság

Makett

A korábban használt terepmakettbe készüljön el a terv jelenlegi, frissített makettje. Opcionálisan, a terv jobb szemléltetésére készíthető részletesebb modell is (1:200, 1:100)

A környezetbe illeszkedő épületszomszédosság

A környezetbe illeszkedő épületszomszédosság

Minden munkarész rajzolható számítógéppel is, viszont a grafikai megjelenés a megtervezendő, és a tankörvezetővel nyomtatás előtt jóváhagyandó! A CAD rajzolással kapcsolatos technikai (pl. nyomtatási) problémáktól nem áll módunkban eltekinteni, az értékelésnél csak a véglegesen papír alapon leadott rajzok rajzi minősége a mérvadó!

A környezetbe illeszkedő épületszomszédosság

(modellek: Holecz-Gál Ágoston Molnár Dániel Urbánszki Tímea

Féléves terv

A környezetbe illeszkedő épületszomszédosság

Konceptió lapok

Szöveges részek (múleírás), amelyek magyarázó ábrákkal kiegészítve ismertetik tartalmazzák az építészeti koncepciót és a legfontosabb döntéseket befolyásoló környezeti tényezőket, illetve minden olyan fontos információt ami a többi rajzról nem leolvasható.

Látványtervek, térbeli rajzok, az épület jellemző nézeteinek bemutatásával

A környezetbe illeszkedő épületszomszédosság

Jelleg metszet, és homlokzatrészlet m=1:50-es léptékben.

a jelleg metszeten ábrázolni kell az építményhez csatlakozó, véglegesen rendezett terepet és járdát, az elmetszett, a nézet irányába eső látható, indokolt esetben a nézet irányába eső, de a más szerkezetek által takart szerkezeteket, a nyílásokat, burkolatokat (síkjukkal). A homlokzatrészlet egy a jellegmetszettel vetületben ábrázolt homlokzati szakasz, mely ábrázolja a kiválasztott épületrész homlokzatát teljes magasságban.

A környezetbe illeszkedő épületszomszédosság

Helyszínrajz a tágabb környezet bemutatásával m = 1:500-as léptékben
A helyszínrajz tartalmazza: égtájjelölést, a telekkel szomszédos, telkek, ingatlanok ábrázolását (tetőfelülnézet), a telken lévő valamennyi felszín alatti (takart vonal) és feletti (tetőfelülnézet) építményt, járdákat, útburkolatokat, a helyszínen meglévő vagy tervezett növényzetet, rézsúket, kutakat stb. és egyéb lényeges építményeket, a bejárat jelölését.

A környezetbe illeszkedő épületszomszédosság

Alaprajzok

Összes eltérő alaprajz m=1:100-as léptékben. Az alaprajzokon ábrázolni kell: az elmetszett és a nézet irányába eső nem teljes szintmagasságú szerkezeteket, nyílásokat, a beépített berendezési tárgyakat, az ábrázolt szintek szintváltását és szintmagasságát, a belső nyílászárók nyitásirányát, a csatlakozó burkolatokat, jelölni kell a metszetek helyét, esetleges törését

A környezetbe illeszkedő épületszomszédosság

Homlokzatok

Összes eltérő homlokzatot (min. 4 db) melyek tartalmazzák az épület tágabb környezetét is, az összes m=1:100-as léptékben.

A homlokzatokon ábrázolni kell: a szomszédos épületek kontúrrját, a tervezett épület nézetrajzát, a burkolatok, nyílások ábrázolását, a homlokzati síkok átgondoltságát választott beesési szögű árnyékolással érzékeltetve.

A környezetbe illeszkedő épületszomszédosság

Metszetek

Legalább két különböző metszet, melyek tartalmazzák a tágabb környezet jellemző terepviszonyait is, m=1:100-as léptékben. A metszeteknek ábrázolni kell: az építményhez csatlakozó, véglegesen rendezett terepet és járdát, az elmetszett, a nézet irányába eső látható, indokolt esetben a nézet irányába eső, de a más szerkezetek által takart szerkezeteket, a nyílásokat (síkjukkal),

A környezetbe illeszkedő épületszomszédosság

Makett

Tartalmazza az épületet, valamint tágabb környezetét, jellemző terepviszonyok , adott esetben növényzet bemutatásával m=1:200-as léptékben. Az építészeti koncepció részletezésére további makettek is beadhatók.

A környezetbe illeszkedő épületszomszédosság

Tervezési napló

Tervezési napló, mely tartalmazza az évközi munka során felmerült gondolatokat, az ehhez készült rajzokat, skicceket, szövegtöredékeket. Célja az alkotási folyamat, a leadott terv megszületésének dokumentálása. Készíthető akár folyamatos napló vezetésével, akár utólag a munkák összemásával, viszont alapkövetelmény az igényes, tervdokumentációhoz illő megjelenés.

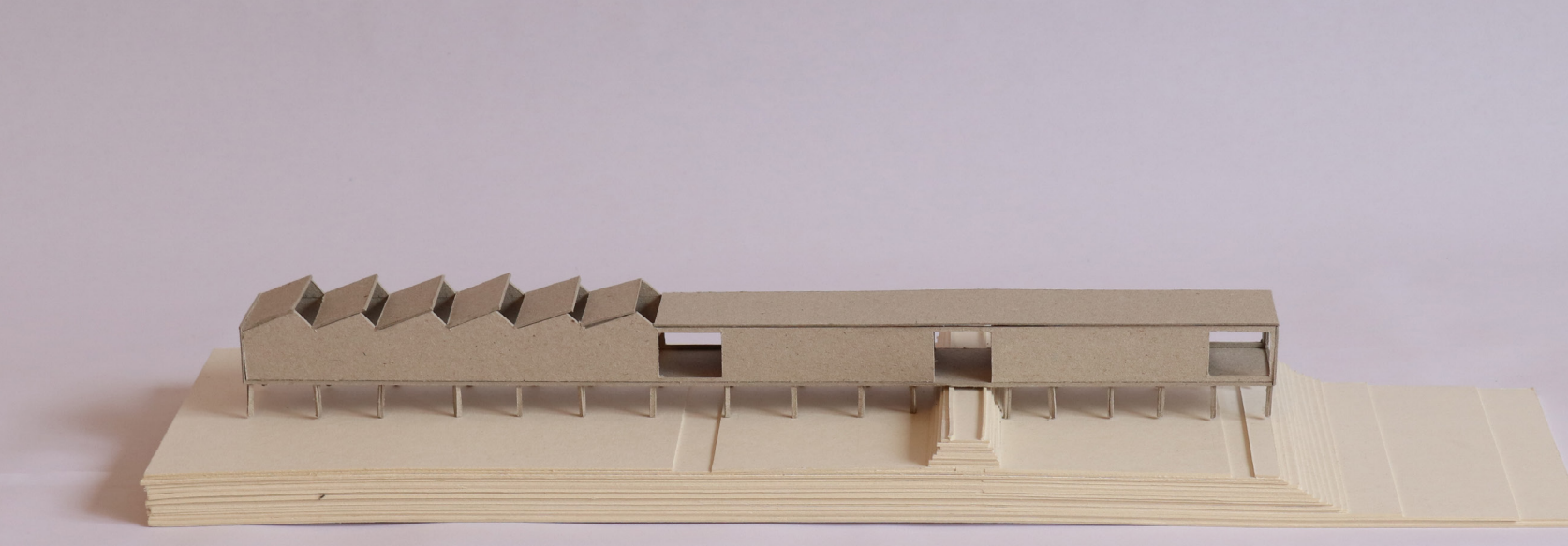
A környezetbe illeszkedő épületszomszédosság

A környezetbe illeszkedő épületszomszédosság

Az összes kötelező munkarész megléte a szükséges és minimum feltétele a legalább elégséges osztályzat elérésnek!

A környezetbe illeszkedő épületszomszédosság

Munkarészek készülhetnek, számítógéppel és szabadkézzel egyaránt, de számítógépes feldolgozás esetén is szükséges a rajzok grafikai tervezése, komponálása



kör.ép

HELYSZÍN: Törökbálint

Budapest agglomerációjában található település már a kelta kor óta lakott. Hosszú történelme alatt folyamatosan változott lakóinak összetétele, a település területeinek használata, építészeti jellege. Topográfiáját alapvetően meghatározza az Anna-hegy, és a településen végighúzódó Hosszúréti-patak. A településközpontban leginkább a sváb falu karakterű, sűrű, földszintes, magastetős beépítés a jellemző, amelyet kisvárosias 1-2 szintes intézmények, lakóházak tagolnak. Törökbálint 2007-es várossá válása óta, de azt megelőzően is nagy tempóban alakult át, fokozatosan elveszítve falusias karakterét.

A tervezési helyszínek kijelölésénél a változással leginkább érintett területeket vettük célba, a metamorfózis apropót teremt a település közösségi funkcióinak átgondolására, a funkciók bővítésére is.

Az egyik ilyen terület a kialakulóban lévő új településközpont (4.,5. helyszínek), a központhoz közel eső, domboldalra felhúzódó foghíjtelek (3. helyszín), illetve a Hosszúréti patak egykori árteréhez tartozó, fokozatosan beépülő zöldterület (1.,2. helyszínek).

BEJÁRÁS:

2020. Február 15. szombat

9:00-tól

(tankörök egyéni szervezése szerint)

Kijutás: M4 metró Kelenföldig, onnan 172 busz

körkép

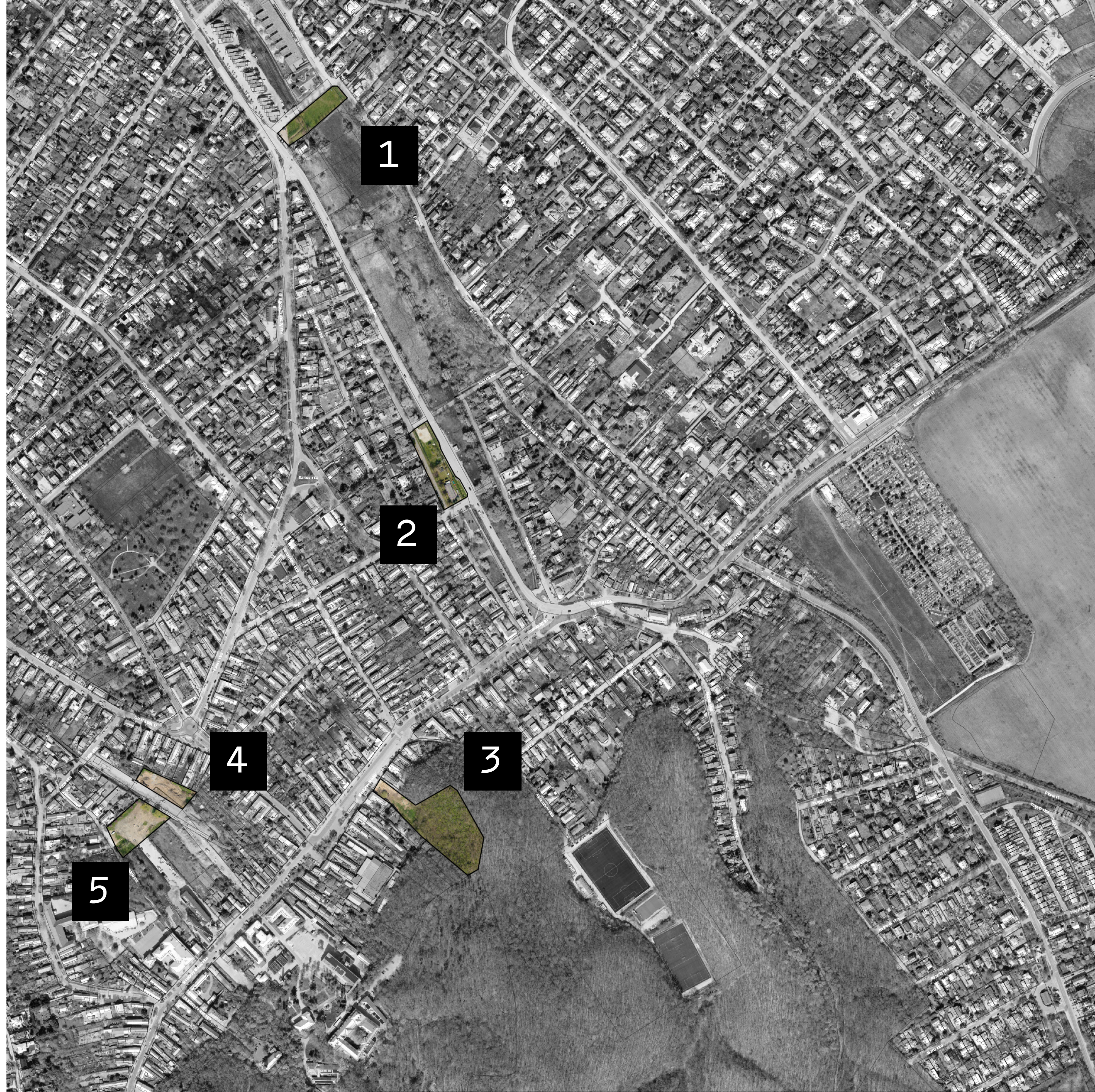


HELYSZÍNEK - TÉMÁK

5 helyszín
5 feladat

Hely	(rá)HANGOLÓ	FÉLÉVES FELADAT
1.	Meditálóhely	Harcművészeti központ
2.	Partikonyha	Fiatalok közösségi háza
3.	Pop-up kiállítás	Alkotóház
4.	Zenepavilon	Zeneház
5.	Szabadtéri színpad	Kulturális Szalon

körkép



1. Harcművészeti központ

(rá) HANGOLÓ - MEDITÁCIÓS PAVILON

A keleti harcművészetek szellemi kiindulópontja a zen meditáció, a természet szemlélésében megtalált lelki béke állapota. A tervezési terep jelen állapotában alkalmasnak mutatkozik egy elvonuló, meditáló pavilon elhelyezésére.

A koncepcióalkotás során a helyszínre illesztés akár a meglévő növényzet szabadon (kertté) alakításával, vagy a meglévő táji elemek helyzetbe hozásával is elképzelhető. Tervezhető egyéni, vagy csoportos (max. 5 fő) meditációra alkalmas kisméretű építmény. Idényjellegű használatra tevezendő, nem kell zárt, fűthető tereket létrehozni, viszont az esőtől védettnek kell lennie. Kiemelt szempont a ki és belátás problémája, a nyugalmi állapothoz való intimitás megteremtése.

A feladat során a pavilon a tervezési területhez kapcsolódó zöldterület bármelyik pontján elhelyezhető. Keressük meg a tágan vett területen a pavilon(ok) ideális helyét, és tervezzük meg annak főbb építészeti részleteit!



1. Harcművészeti központ

FÉLÉVES FELADAT:

A Törökbálinti Sport Egyesület számos sportágban nyújt lehetőséget a fiatalabb korosztály testnevelésére. Ezek közül eredményeivel kiemelkedik, de körülményeivel elmarad a kungfu szakosztály. Törökbálinti kungfusokra kiemelt figyelem irányul, mióta 2019-ben Szecsuánban világbajnoki címet szerzett egyesületük tagja, Kósa Panna. Elsősorban a számukra tervezendő az új sportlétesítmény, amely a speciális térigények mellett az általánosabb sport igényeket is ki tudja elégíteni, használata alapvetően nem különbözik más sportlétesítményektől.

A tradicionális kínai harcművészet, a Wushu két fajtája: a részben akrobatikus talajtornához hasonló taolu (formagyakorlat), és valódi küzdelem, a sanda. A tervezési program kulcseleme a két formához tartozó 1-1 pálya, az akrobatikus elemek begyakorlásához szükséges szívacsögödör. A formagyakorlatok nagyobb helyigényűek (10x15m), belmagassági igény, az dobógyakorlatok miatt 8-10m. A kungfu harc helyigénye min. 10x10m amelyet 2-2 m-es biztonsági sáv vesz körbe. Az egyesület kérése, hogy opcionálisan nézők számára biztosítható legyen a hely (mobil, vagy fix lelátó, karzat) cca 100 ember részére.

A kisebbek számára tartott foglalkozások, vagy esetleg bérbeadás céljára szükség van egy cca 40 m²-es kisteremre, amely fitness teremként is funkcionál.

A termék kiszolgálására 2 nagyobb, vagy 2x2 kisebb öltöző, zuhanyzó létesítendő, összesen cca. 40 fő részére. Tervezendő sporteszközök tárolására, a teremhez kapcsolódó szertár, valamint az épület üzemeltetéséhez szükséges takarítószerhároló.

Az intézményigazgatási, adminisztrációs feladatok ellátásához szükséges 3 fő irodai munkahelyének létrehozása, valamint kisebb elméleti oktatás, és klubrendezvények lebonyolítására alkalmas különterem, teakonyhával.



HELYSZÍNEK - TÉMÁK

1. Harcművészeti központ

FÉLÉVES FELADAT HELYISÉGPROGRAM:

előcsarnok 50m²
recepció, szélfogó, társalgó és találkozó hely ülőhelyekkel

wc blokk 25m²
nemenként elkülönítve, összesen 60-80 főre kalkulálva

öltözők 40m²
nemenként elkülönítve 15 - 15 főre, zuhanyzóval, wc-vel, öltözőszekrényekkel

Edzőterem 400m²
10x10m "sanda" pást, körben 2-2m védőzónával
10x15m "taolu" pást, körben 2-2m védőzónával, min 8m belmagasság
5x10m funkcionális edzőrész (bordásfalak, boxzsákok)
cca. 15m² szivacsgödör, 3m mélység, 8m nekifutás

iroda 20m²
2-3 fő együttes munkavégzése céljából

edzői szoba 15m²
kapcsolat az edzőteremmel, 2 fő részére

szertár 20m²
kapcsolat a tornateremmel

kisterem 40m²
kapcsolat az előcsarnokkal, min 4m belmagasság

tanterem/klubszoba 40m²
elméleti oktatás, és közösségi programok színtere, teakonyhával

gépészeti h. 20m²

takarítószer raktár 5m²

körkép



www.shaolintorokbal



HELYSZÍNEK - TÉMÁK

2. fiatalok közösségi háza

(rá) HANGOLÓ - PARTIKONYHA

Minden házibuli legkedveltebb helyszíne a konyha. Tervezzünk olyan szabadtéri konyhápavilont a tervezési területre, ami a főzés mellett helyet tud biztosítani az evésnek-ivásnak, és akár egyéb közösségi aktivitásoknak, rendezvényeknek is (szülinap, meccsnézés, társasjáték, stb)! Tervezendő kb. 15-20 fő számára használható kisméretű építmény, amelyben szabadon választott módon (pl. szabad tűzön, grillen, bográcsban) étel készíthető és elfogyasztható, az eszközök elmoshatók.

Nem kell zárt, fűthető tereket létrehozni, viszont az esőtől védettnek kell lennie, idényjellegű használatra tevezendő. Kiemelt szempont az ételkészítésre és fogyasztásra való alkalmas kialakítás (ergonómia, tisztíthatóság, stb). a fix, és mozgatható elemek rendszere.

Értelmezzük, definiáljuk épített és kertészeti elemekkel a terület zónáit, határait, amelyek kellő védelmet biztosítanak a szomszédos lakóterületnek, és egyéni karakterrel ruházzák fel a kialakult helyet is!

körkép



2. fiatalok közösségi háza

FÉLÉVES FELADAT:

Törökbálint ifjúsági önkormányzata folyamatosan szervezi a helybéli fiatalok, szórakozását és önképzését szolgáló programokat. Klubestek, irodalmi beszélgetések, koncertek, közös korrepetálás mellett a kötetlen együttlét, meccsnézés, csocsózás, ping-pongozás is helyet kap a közösség életében. Jelenleg saját hely híján, szétszórva, itt-ott szervezik eseményeiket. A fejlesztés legfontosabb célja, hogy a helyi fiatalok ne kényszerüljenek a fővárosba, vagy egy kocsmába, ha együtt akarnak lenni barátaikkal, legyen egy JÓ HELY, ahol kötöttségek nélkül jól érezhetik magukat, és adott minden feltétel a tartalmas időtöltésre.

A tervezett épületnek alkalmasnak kell lennie, hogy egy átlagos délutánon 10-15 ember számára komfortos legyen, de koncertek, nagyobb események során 100-120 embert is képes legyen befogadni.

előképek:

<https://www.atelierkempethill.com/0041-osdorp-youth-centre/#16>

<https://www.designboom.com/architecture/kengo-kuma-community-center-towada-city-plaza-aomori-04-23-2015/>

<http://hazai.kozep.bme.hu/en/szent-csalad-romai-katolikus-kozossegi-haz-herad/#jp-carousel-8860>



2. fiatalok közösségi háza

FÉLÉVES FELADAT HELYISÉGPROGRAM:

állandó közösségi tér ("nappali") meccsnézés, koncertek, ünnepek megrendezésére, max. 80-100 fő részére	100 m ²
közös konyha (pult)	
kis oktatószobák (2db) zeneoktatás, kiscsoportos foglalkozás (2x 15 m ²)	30m ²
biciklis öltöző zuhanyzóval, szárítási lehetőséggel	15 m ²
wc 80főre méretezett wc-blokk	25 m ²
2db egybenyitható különterem többféleképpen berendezhető kialakítás, akusztikailag igényes, min 4m belmagasság, 2x 50fő	100 m ²
tárolók	20m ²
iroda 2 fő részére, iratok tárolására is alkalmas, zárható kialakítás	15m ²
fedett-nyitott közösségi tér étkező, tűzrakó, konyhapult, ping-pong	40 m ²



3. alkotóház

(rá) HANGOLÓ - POP-UP KIÁLLÍTÁS

A feladat egy pop-up kiállítási pavilon megtervezése a tervezési terület közterülettel határos részén, vagy a kapcsolódó közterületen elhelyezve. Elsődleges feladat egy kiállítási pavilon, látogatói élmény megtervezése, gondolván a kiállított műtárgyak anyag természeti hatásoktól való védelmére, a terület, vagy az intalláció éjszakai bezárhatóságára, és a figyelem felkeltésére. A terv reflektálhat az egykor itt állt helyi védett épület emlékére, vagy rezonálhat a telek intenzíven emelkedő erdős területének hangulatára, de otthont adhat egy konkrét tárlatnak is, vagy összekapcsolódhat a szomszédos vendéglátó funkcióval is.



3. alkotóház

FÉLÉVES FELADAT:

Kiállítóterek

Törökbálinton kortárs képzőművészeti kiállítóhely jelenleg nem található, pedig lelkes és aktív közönsége van a településen, évente megrendezésre kerülő Nemzetközi Művészteleppel már kinőtték az annak otthont adó Falumúzeumot. A művésztelepen készült-készülő munkák mellett folyamatos az igény más helyi, és vendég képzőművészek munkáinak megismerésére, valamint az egykor itt ténykedő művészek munkáinak megismerésére (Hadik Gyula és Balogh István Munkácsy-díjas képzőművészek, Simon Endre).

Alkotóterek

Egy kiállítóter szomszédságában lévő alkotótér nagyon inspiráló lehet, alkalmas közösségépítésre, klubestekre, az iskolás korosztály számára igénybe vehető - kézműves és képzőművészeti foglalkozások megtartására. Itt megoldható lenne esetleg egy állandó berendezéssel működő műhely, amire a művelődési házban jelenleg nincs lehetőség. A Törökbálinti Nemzetközi Művésztelepnek nincs otthona, a nyári alkotótelepek nagyobb létszámmal is működhetnének, ha lenne erre alkalmas hely.

Vendégterek

Nemzetközi művészeti eseményekre meghívott vendégek elszállásolása jelenleg panziókban történik, de rendezvények helyszínéhez közel nincs megfelelő befogadóképességű hely. Év közben más városi rendezvények meghívott vendégei is elhelyezhetőek lennének két-három itt kialakított szobában, valamint a művésztelep közönségét is ki lehetne szélesíteni, ha tábor jellegű, nyári szállást tudnánk biztosítani a területen.



HELYSZÍNEK - TÉMÁK

3. alkotóház

FÉLÉVES FELADAT HELYISÉGPROGRAM:

műhelyek, stúdiók 150 m²
3-4db, nagy belmagasságú, természetes megvilágítású tér, állandó berendezéssel működő műhelyek, vagy flexibilisen változtatható stúdiók. Opcionálisan együtt és szeparáltan is használhatóak. Differenciáltan kialakíthatók kisebb, egyéni, és nagyobb, közösségi műhelyek is.

előcsarnok-közösségi-kiállító tér 50 m²
leülőkkel várakozásra, találkozásra, érkezésre-indulásra, pihenésre alkalmas tér. Tartalmazza a recepciót, ruhatárolás lehetőségét!

mellék helyiségek 25 m²
kétmű vizesszobák, + akadálymentes mosdó 80 főre méretezve

raktár 20 m²
eszköz és anyagraktár (akár stúdióként is elképzelhető)

teakonyha 15 m²
egyszerűbb ételek elkészítésére/megmelegítésére, néhány fő leülésére, teázásra, étkezésére, kávézásra pihenésre legyen alkalmas.

takarítószer tároló 4 m²
A vizesszobák közelében, Takarítóeszközök, gépek, szerek tárolása.

gépészet 30 m²

tömegszállás 150 m²
idényjellegű, 20-30 fő részére kemping jellegű fekvőhely, közösen, vagy kisebb egységekbe elosztva

vendégszobák 45 m²
2-3 db kétágyas szoba fürdővel, 3m² szobaasszonyi helyiséggel

fedett-nyitott közösségi és alkotóterek 100-200 m²
a beépítéstől függően opcionálisan elhelyezhető

A tankörvezető hozzájárulásával a fenti program bizonyos részei elhagyhatók!

körkép



Botos Péter



Gabay Gergely

4. zeneház

(rá) HANGOLÓ - ZENEPAVILON:
ideiglenes, fedett szabadtéri színpad a tervezési területen, vagy a kapcsolódó parkos részen 15-20 fős zenekar, és 40-60 fős néző részére

FÉLÉVES FELADAT:

A településen működő Szőnyi Erzsébet Alapfokú Művészeti Iskolában jelenleg saját épület nélkül, két általános iskolától kölcsönvett termekben működik. 12 évfolyamon folyik az oktatás Zongora, gitár, basszusgitár - nagybőgő, hegedű, gordonka, furulya, klarinét, fuvola - pfiife, trombita, magánének, kamarazene, zenei előképző, szolfézs, zeneirodalom, zeneismeret tanszakokon. Évente 3-4 nagyobb növendék koncerten szerepelhetnek a gyermekek, ahová e az egyes tanszakokon tanuló gyerekek szüleit, nagyszülőket, barátokat várják általában. Ez a családi légkör az elsődleges, ahol az oktató pedagógussá válhat, ahol tudják, hogy a legtöbb gyermekből nem lesz előadóművész, de az a legfontosabb cél, hogy a gyerekek szeressék azt, amit csinálnak és a zenén keresztül értsék meg az őket körülvevő világot.

A tervezendő épület célja mindezek számára méltó hely biztosítása a település új központjában. Egy olyan hely, ahol akár más, jazz- és könnyűzenei koncertek megrendezhetők, akusztikailag megfelelő körülmények között.



HELYSZÍNEK - TÉMÁK

4. zeneház

FÉLÉVES FELADAT HELYISÉGPROGRAM:

előcsarnok-közösségi tér szélfogó, locker, ülőhelyek, recepció	80m ²
csoportos tanterem (összesen) elméleti foglalkozások megtartására, 3db, egységenként 5-16 fő részére	75m ²
előadó/kamara terem 50-60 fő részére, min. belmagasság 4m	80m ²
8-10 db egyéni hangszeres gyakorló szoba (összesen) (2-3fő/szoba)	100m ²
folyosó/közösségi tér a foglalkozások közötti időszak eltöltésére	60m ²
mellékhelyiségek kétmű vizelőblokk, + akadálymentes mosdó 80 főre méretezve	25m ²
intézményvezetői irodák (3 fő) egyterű, vagy cellás kialakítással	35m ²
ideiglenes munkahely 8-10 szaktanár részére 1-2órás laptopos munkavégzésre, kottatár, kis tárgyalóval, teakonyhával	50m ²
gépészet	20m ²
tárolók széktároló, zárható hangszer, és kottatár	20m ²



5. kulturális szalon

(rá) HANGOLÓ - SZABADTÉRI SZÍNPAD

A nyári időszakban nagyon hiányzik a település közponjából egy olyan hely, ahol kulturális rendezvényeket meg lehetne tartani. Ideiglenes, nyári időszakra létesíthető fedett szabadtéri színpad a tervezési területen, vagy a kapcsolódó parkos részen 15-20 fős társulat, és 80-100 fő néző részére. Megoldandó a nézőtér és a színpad elválasztott megközelítése. Az öltözők, kiszolgálófunkciók a művelődési házban megoldottak, ebben a feladatban nem tervezendők. Elsődleges szempont a tervezett építmény helyes léptékének, helyzetének, környezethez való viszonyának, építészeti karakterének helyes megtalálása, a funkció teljeskörű, és pontos kiszolgálása.

FÉLÉVES FELADAT:

A meglévő művelődési ház hatalmas léptékű épülete nem képes jelen formájában kiszolgálni a település minden kulturális programját. A széles programkínálat differenciálása, lehetséges új kulturális színhelyek létrehozása a városban egyúttal a városközpont kijelölésének feladatát is jelenti. A művelődési házból kiszoruló, meghittebb légkört kívánó előadások, koncertek, kiállítások helyszínéül kíván szolgálni a tervezendő épület. A helyszín különleges adottságai (pl. kálvária domb közelsége) felértékelik a területen elhelyezhető szabadtéri funkciókat, így azoknak is szerves részét kell képezniük a beépítésnek.

A rendezvények kiszolgálását, illetve a városi életbe való intenzívebb bekapcsolódást szolgálja az elhelyezendő bisztró funkció.



5. kulturális szalon

FÉLÉVES FELADAT HELYISÉGPROGRAM:

előcsarnok cca. 50m²
leülőhelyekkel várakozásra, találkozásra, érkezésre-indulásra, pihenésre alkalmas tér. Tartalmazza a recepciót, ruhatárolás lehetőségét!

előadóterem 100m²
80-100 fő egyidejű leülését biztosító terem, min. 4,5m belmagasság,

kisterem 50m²
40-50 fő egyidejű leülését biztosító terem, min. 3m belmagasság, átrendezhető, szeminárium, workshop, kiállítási funkcióra is alkalmas

multifunkciós/kiállítótér 100m²
előadó- vagy, kiállítótérként is használható tér, amely vagy a kisteremmel, vagy a nagyelőadóval egybenyitható, min. 4,5m belmagasság

kávézó/bisztró vendégtér 50m²
az előcsarnokkal összevonható, de önállóan is megközelíthető tér, 20-25 vendég részére, pincéres kiszolgálással

kávézó kiszolgálótér 40m²
italpult és melegítőkonyha, a kapcsolódó tároló, és előkészítő. és öltöző helyiségekkel

mellékhelyiségek 25 m²
kétmű vizesblokk, + akadálymentes mosdó 80 főre méretezve

tároló 20m²
bútorok, technikai és installációs eszközök tárolására, külön tak. szer.

gépészet 20m²
elektromos és gépészeti berendezések részére



GYAKORLATI TUDNIVALÓK

KIÉRTÉKELÉSEK, MINŐSÍTÉSEK

A félévközi munkát és a leadott terveket, tervfázisokat az egyes tankörök önállóan értékelik; a félév elismeréséhez minden részfeladat eredményes teljesítése szükséges. A végső osztályzatot nagyobb részben a leadott féléves tervek osztályzatai, valamint a féléves munka értékelése befolyásolja a tankör oktatóinak döntése alapján.

pályázat	20%
órai munka	20%
vázlattevé	10%
féléves tevé	50%

A félév végi osztályzat félévközi jegynek (f) minősül.

A félév elismerésének feltételei:

- A gyakorlatokon való teljes időtartamú, aktív részvétel. A jelenlét a tanórák 70%-án kötelező (TVSz 13. § alapján). Ezt az oktatók minden alkalommal ellenőrzik. A mulasztott órák pótlására nincs lehetőség.
- Elfogadott vázlattevé
- Határidőre beadott pavilon tevé
- Határidőre beadott féléves tevé

Javítási lehetőségek:

A vázlattevé pótlása a műteremvezető által meghatározott feltételek szerint lehetséges, az eredeti beadási határidő utáni második órán.

Műtermek, termek:

1. Fejérdy Péter DLA műteremvezető K211. terem
Major György DLA, Pásztor Ádám, Ostoróczy Nóra
2. Karácsony Tamás DLA műteremvezető K212. terem
Zsuffa Zsolt DLA, Kovács Károly Lehel
3. Fazekas Katalin DLA műteremvezető K213. terem
Berecz Tamás DLA, Biri Balázs
4. Kronavetter Péter DLA műteremvezető K342. terem
Pelle Zita, Deichler Tímea
5. Klobusovszki Péter DLA műteremvezető K363. terem
Tarnóczy Tamás Attila
Soltész László Gábor
6. Vannay Miklós Ágoston DLA műteremvezető K344. terem
Dombóvári János, Major Zoltán
7. Bartha András Márk műteremvezető K345. terem
Alkér Katalin DLA, Váncza Márk, Szilágyi Norbert
8. Kemes Balázs DLA műteremvezető K352. terem
Batári Attila DLA, Balázs Marcell
- en1. Schrammel Zoltán DLA műteremvezető K391. terem
Kőhalmy Nóra, Rasoul
- en2. Szabó Péter műteremvezető K393. terem
Gyökér András, Ritter Dániel

JAVASOLT FORRÁSOK

SEGÉDLET:

http://www.kozep.bme.hu/wp-content/uploads/2014/11/kozepulettervezes_segedlet_2014.pdf

Könyvek:

Középkor (szerk. Cságyoly Ferenc) Terc Kiadó, 2004

Kenneth Frampton: A modern építészet kritikai története - Terc, 2002,

Lukovich Tamás: A posztmodern kor városépítészetének kihívásai - Szószabó stúdió, 1997.

Kerékgyártó Béla (szerk.): A mérhető és a mérhetetlen - Építészeti írások a huszadik századból; Typotex, 2000; új kiadás: 2004.

Hely és jelentés - Tanulmányok az építészetéről és a városról (szerk.: Kerékgyártó Béla, Terc, 2002)

Ferkai András: Úr vagy megélt tér - építészettörténeti írások (Terc, 2003)

Építészeti Kalauz, Budapest építésze a századfordulótól napjainkig (6Bt, Bp., 1997)

Építészeti kalauz, Magyarország (vidéki) építésze a 20. században (6Bt, Bp., 2002)

Moravánszky Ákos, M. Gyöngy Katalin: A tér - Kritikai antológia (Terc, 2007)

Moravánszky Ákos, M. Gyöngy Katalin: A stílus - Kritikai antológia (Terc, 2009)

JAVASOLT ÉPÍTÉSZETI FOLYÓIRATOK

El Croquis

2G

Detail

JA The Japan Architect

A+U Architecture and Urbanism

Oktogon

Metszet

Régi - új Magyar Építőművészet

JAVASOLT ÉPÍTÉSZETI HONLAPOK

<http://afasiaarchzine.com>

<http://www.subtilitas.site>

<http://www.beta-architecture.com>

<http://ofhouses.tumblr.com>

<http://www.landezine.com>

<http://atlasofplaces.com>

TANSZÉKHEZ KÖTŐDŐ HONLAPOK

<http://hazai.kozep.bme.hu/hu/>

<http://kozepuletek.bme.hu>

<http://olvaso.kozep.bme.hu>

<http://paceproject.eu/>

ARCHÍV FOTÓK

<http://fortepan.hu>

RÉGI LÉGIFELVÉTELEK

<http://www.fentrol.hu/hu/>

3D TÉRKÉPEK

<https://mapsconnect.apple.com>

<https://www.google.com/earth>

RÉGI KÖZÉP2 TERVEK NÉZEGETNI

http://www.kozep.bme.hu/kozepulettervezes-2/lap_aljara_gorgetve!

TÖRÖKBÁLINT:

<https://www.torokbalint.hu/app/cms/TorokbalintApp/index?id=15>

Történeti térképek:

<https://mapire.eu/hu/map/europe-19century-secondsurvey/?bbox=2104443.1486843266%2C6011856.970214691%2C2107973.583928248%2C6013529.030208429&layers=158%2C164>

Térinformatikai térkép:

<https://terkep.torokbalint.hu>



KIÁLLÍTÁS

2020. június 19.-július 4.
MÉSZ, Ötpacsirta u. Kós K. terem

A félév ünnepélyes lezárásaként, a legjobb hallgatói munkák kiállításra kerülnek, a tanszék Komplex tervezés stúdióinak, és Tanszéki terv 1. kurzusának terveivel együtt!

körép





körkép