

Nyissunk a térre!

A Magyar Máltai Szeretetszolgálat
új látogatóközpontja

összefoglaló kiadvány a Középülettervezési Tanszék
Tanszéki terv 2. c. kurzusáról

2019. ősz



közép

BME
KÖZÉPÜLETTERVEZÉSI
TANSZÉK

tartalomjegyzék

04 - a kurzus leírása

16 - díjazott hallgatói projektek

40 - hallgatói projektek

54 - impresszum

a kurzus leírása



Nyissunk a térre!

A Magyar Máltai Szeretetszolgálat új látogatóközpontja

A kurzus célja

A kurzus a 2019/20-as tanév őszi félévében egy különlegesen izgalmas, sokrétű problémára kereste a választ: hogyan következhetnek egy kiemelt műemléki épületből, annak történetéből, a benne működő karitatív szervezet mai működéséből, egy nyitott közösségi tér létrehozásának szándékából egyszerre és egymással összefüggő konkrét építészeti, belsőépítészeti, kertépítészeti és arculati megoldások?

A vízivárosi Batthyány téren áll a ferencesek egykori kolostora, melynek monumentális műemléképülete a 18. század folyamán több ütemben épült ki. A ferencesek után a Szent Erzsébet-szerzet betegápoló rendje kapta meg az épületet, majd a II. világháborút követő hanyattatott sorsú évek után a rendszerváltozás óta a Magyar Máltai Szeretetszolgálat végzi benne sokrétű karitatív munkáját. A közvetlenül a Batthyány tér felőli nyitott közterületre és a Fő utcára is nyíló bejáratokkal olyan kisméretű, de jó adottságú térsort alakítottak ki az épület földszintjén, amelynek kiemelt eleme a kolostor egykori refektóriuma. A barokk épület méltósága különös értéket képvisel és karak-

tert tükröz. A Szeretszolgálat – mintának tekintve e genfi, londoni vagy éppen római példákat – a jövőben közösségi tér kialakítását tervezi e terekben, interaktív kiállítótér, kávézó, találkozásra, előadásokra alkalmas terek együttes megfogalmazásával, melyek mind a rejtett, belső udvarral, mind a tér felé nyitott, de az épülethez tartozó kerttel szimbiózisban alakítandók ki.

Elválasztható-e az építészet és a belsőépítészet egymástól? Hogyan gondolkodunk, amikor egy-egy belső tér megtervezése a feladatunk? Hogyan használjuk a téri kapcsolatokat, anyagokat, szerkezeteket vagy magát a fényt? Hogyan teremtünk atmoszférát, hozunk létre olyan tereket, amelyekben jó lenni? Miképp tudunk kortárs kiállításépítészeti javaslatokat megfogalmazni? Erre keresték a választ a Középülettervezési Tanszék negyedéves hallgatói 2019 őszén.

A féléves munkákat egyben egy tervpályázatizsúri is értékelte, melynek tagjai között a Magyar Máltai Szeretetszolgálat és a tanszék képviselői kaptak helyet.



A kurzus oktatói:

Szabó Levente DLA egyetemi tanár
Fazekas Katalin DLA egyetemi tanársegéd
Vannay Miklós DLA egyetemi adjunktus
Biri Balázs meghívott oktató

A kurzus hallgatói:

Borbély Roland	Monostori Fanni
Chen Ming Rong	Nyitrai Gellért
Chromicsek Adrienn	Örökös-Tóth Eszter
Ficsor Enikő	Pálfy Viktória
Gellár Jakab	Petró Liza
Gyetvai Zsuzsanna	Racskó Anna
Györfi Dániel	Rátgéber László
Hoffmann Eszter	Regős Krisztina
Juhász Dániel	Stáhl Nóra
Kátai Ákos	Szabó Eszter
Kiss Krisztián	Szabó Petra
Kocsis Enikő	Szolga Kata
Lajkó Dóra	Tóth Boglárka
Ludányi Nóra	Tóth Zsófi
Mezei Fruzsina	Varga Lilla Luca
Molnár Enikő	Vörös-Grigoriu Eszter
Molnár Judit	

A zsűri tagjai:

Győri-Dani Lajos ügyvezető alelnök
Magyar Máltai Szeretetszolgálat

Hajnal Ágnes
Magyar Máltai Szeretetszolgálat

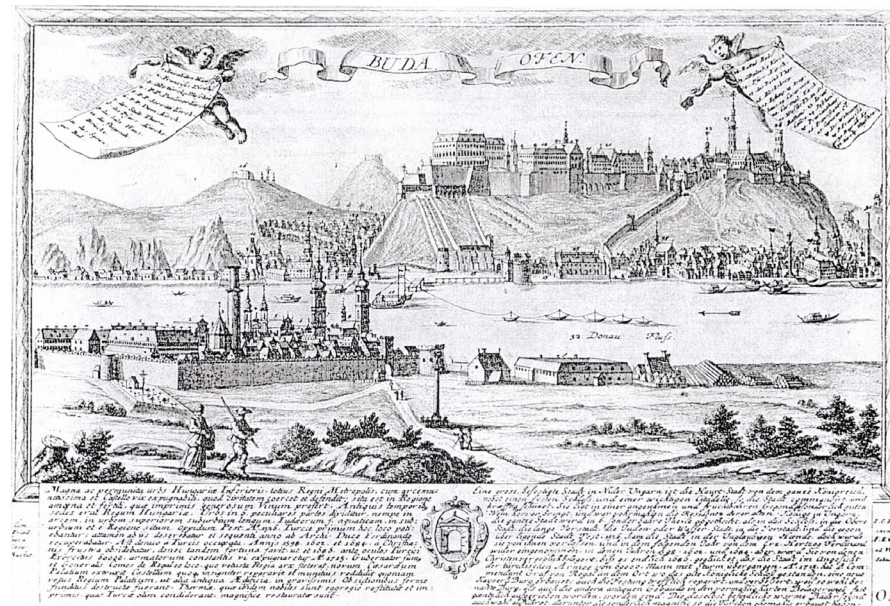
Dienes Ákos
Magyar Máltai Szeretetszolgálat

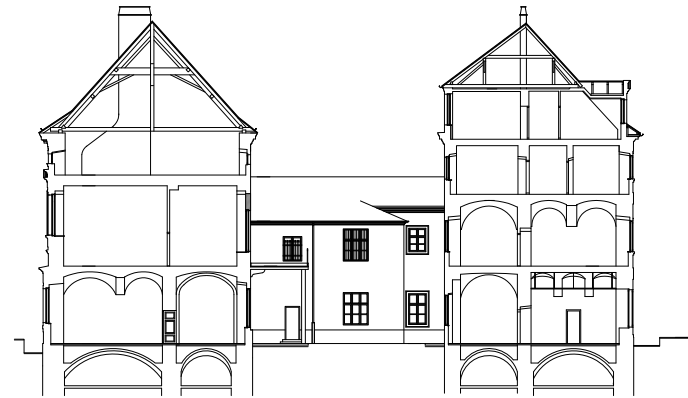
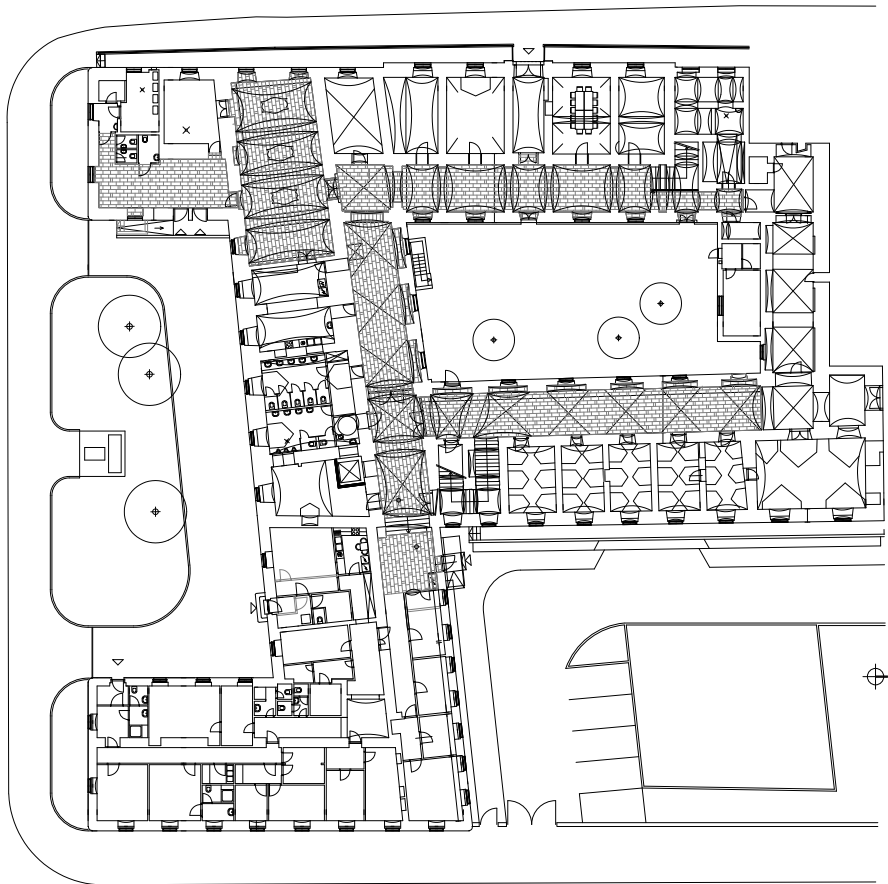
Balázs Mihály DLA egyetemi tanár, tanszékvezető
BME Középülettervezési Tanszék

Kronavetter Péter DLA egyetemi tanársegéd
BME Középülettervezési Tanszék

Szabó Levente DLA egyetemi tanár
BME Középülettervezési Tanszék

Tervezési helyszín





Helyszínfotók





díjazott hallgatói projektek

1. díj: „SZOLGÁLAT”

/ Gyórfi Dániel, Molnár Judit, Varga Lilla Luca

2. díj: „ÁTLÁTÁS”

/ Chen Ming Rong, Gellár Jakab, Rátgéber László, Szolga Kata

3. díj: „ÉRZÉKEK”

/ Chromicsek Adrienn, Pálffy Viktória, Petró Liza

dicséret: „LOOK”

/ Molnár Enikő, Nyitrai Gellért, Stáhl Nóra

dicséret: „FELFEDEZÉS”

/ Racskó Anna, Tóth Boglárka, Vörös-Grigoriu Eszter





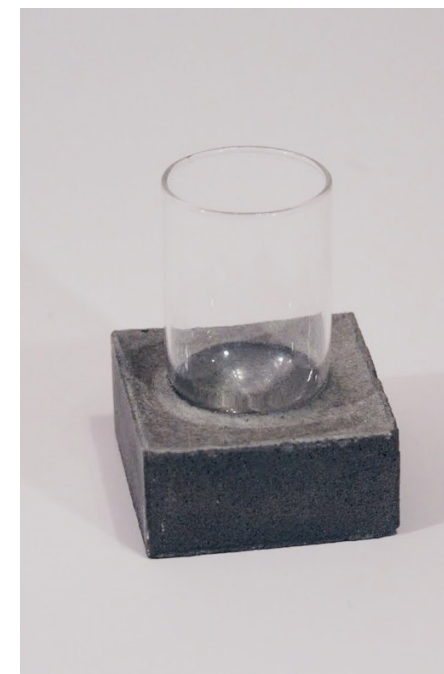
1. díj

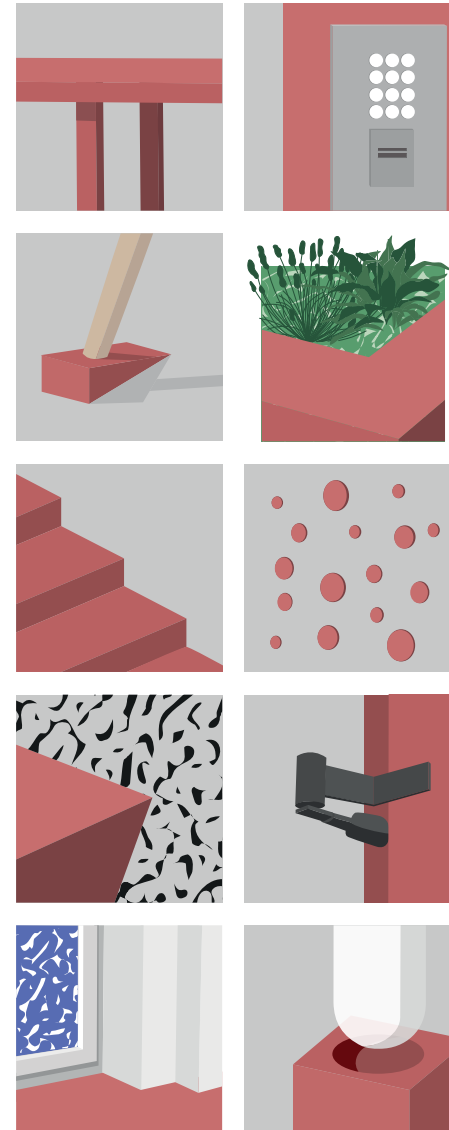
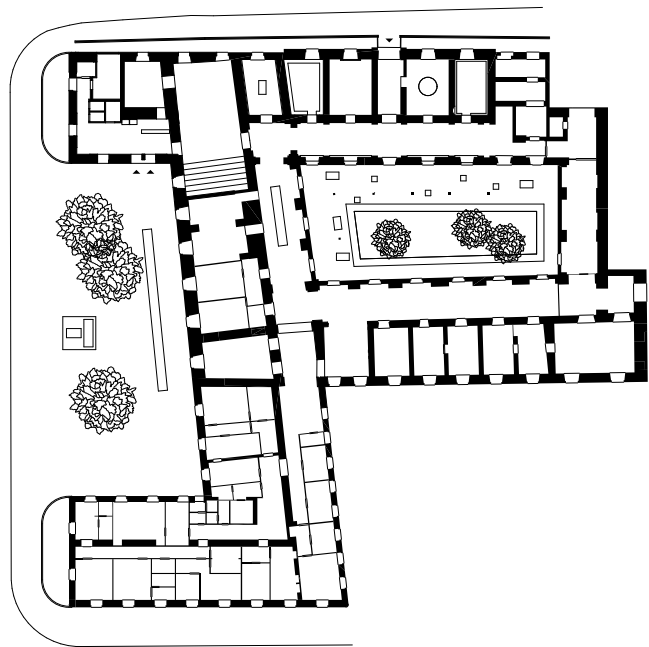
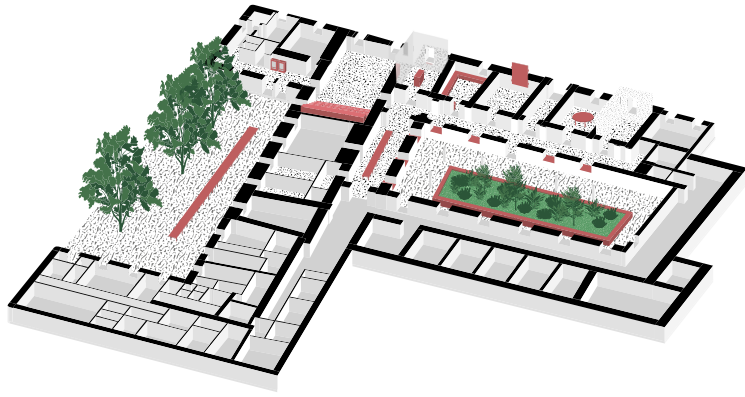
Szolgálat

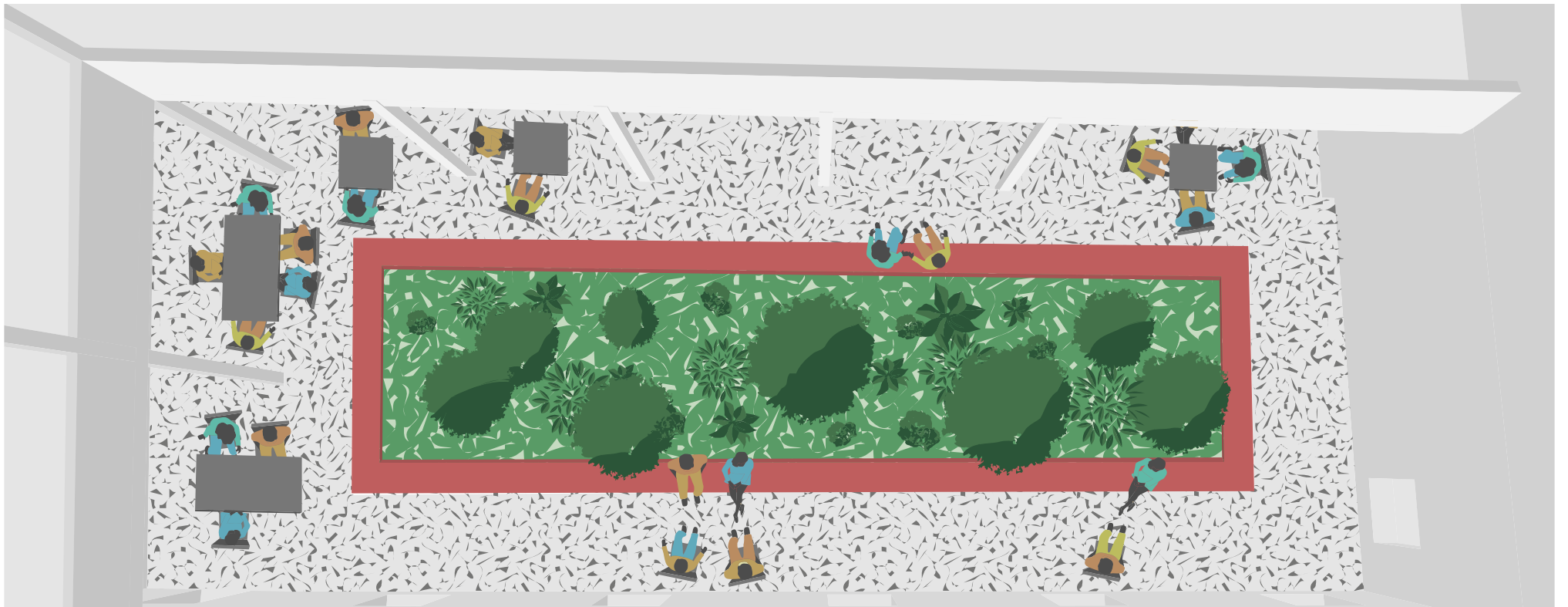
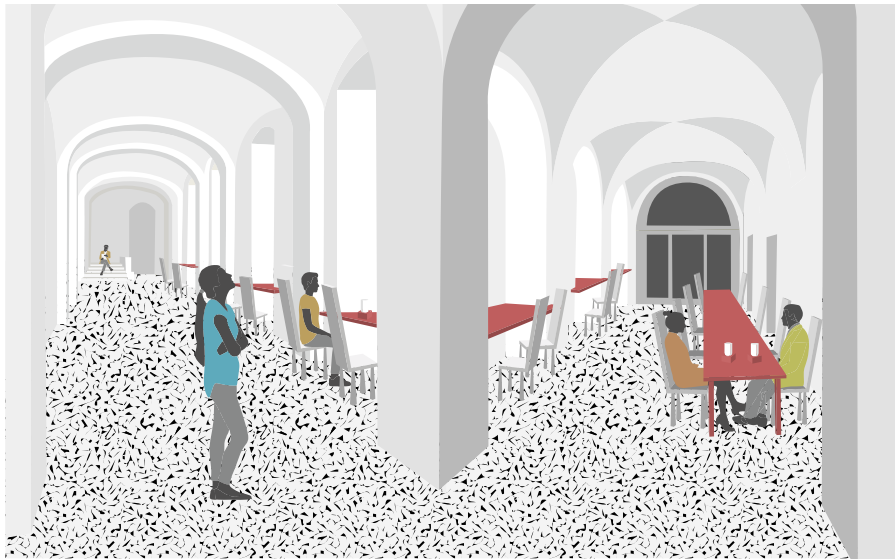
Györfi Dániel, Molnár Judit, Varga Lilla

A Máltai Szeretetszolgálat számtalan embernek nyújt kijutást a nehéz helyzetekből. A problémákra alázattal, szinte feltűnés nélkül válaszolnak, amik mindig találóak: szokatlan, mégis pontos segítséget nyújtanak. Virgil Ablon MARKERAD székén ezt a kis kiegészítést egy apró ék adja a szék egyik lábán, ami által a szék lábai egyenlő hosszúak lesznek, így újra kényelmesen lehet rajta ülni. A Battyhány téri épület helyiségei - a székhez hasonló-

an - rengeteg potenciált hordoznak magukban, de hiányzik belőlük egy „ék”, ami identitást ad nekik, és könnyebbé teszi a használatukat. A tervben szereplő hétköznapi tárgyak mindegyikében van egy csavar, ami „máltaissá” teszi őket - a kis „ékek” a különlegességükkel felhívják a látogató figyelmét a Szeretetszolgálat segítő munkájára, miközben újra élővé teszik az egykori rentház tereit.









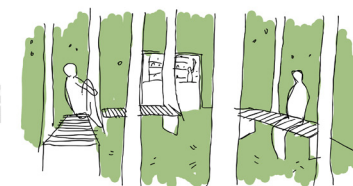
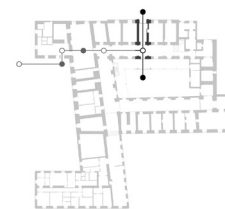
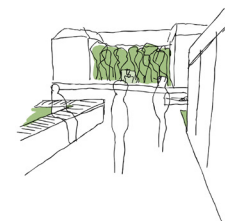
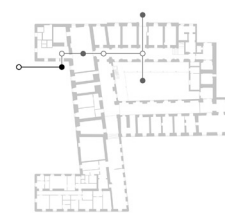
2. díj

Átlátás

Chen Ming Rong, Gellár Jakab, Rátgéber László, Szolga Kata

A Batthyány térről nyíló Magyar Máltai Szeretetszolgálat látogatóközpontjának újragondolásakor egy olyan térsort hoztunk létre, ami átadja a szeretetszolgálat szellemiségét és mindenki számára elérhető közönségi tereket alkottunk. Ezeknek a tereknek az eltérő karakterük vezet végig a látogatót a különböző funkciójú helységeken: Liget-előudvar-kávézó-fogyasztótér-folyosó-kiállító/oktatói terem-belső oázis. Az emberek a városi szövetbe helyezett két kerttel vonzanánk

be. Ez a teljesen szokatlan karakterű szituáció felkelti a látogatók figyelmét. A térbe való bevonás után, az egymást követő különböző terek által fedezik fel az épületet. Utcáról a burjánzó kertbe, a ligetes udvarból a letisztult modern kávézót, fogyasztótérből az elegáns boltozatos folyosót, és a folyosóról a kiállítási tereket. Ezek a kistermek egyszerre biztosítják az oktatási órák helyét, valamint kiállítást is átrendezhető bútorzattal.







3. díj

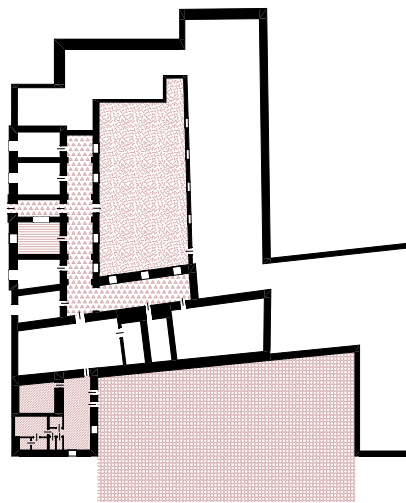
Érzékek

Chromicsek Adrienn, Pálfy Viktória, Petró Liza

A MagyarMáltai Szeretetszolgálat maga az elfogadás. Értékeikből inspirálódva fogalmazódott meg bennünk a látogatóközpont koncepciója. Egy olyan koncepció, mellyel a székház és a benne rejlő terek maguk testesítik meg a máltai mentalitást. Az épület külső és belső terei, a funkciók mind különbözőek, mégis egy nagy célt szolgálnak: az elérhetőséget. Még napjainkban is sokszor csak az ép emberek igényeinek megfelelően tervezünk, kirekesztve ezzel a különböző, fizikailag- vagy mentálisan sérült, esetleg csupán idős embereket. Mint sok másban, a szeretet-

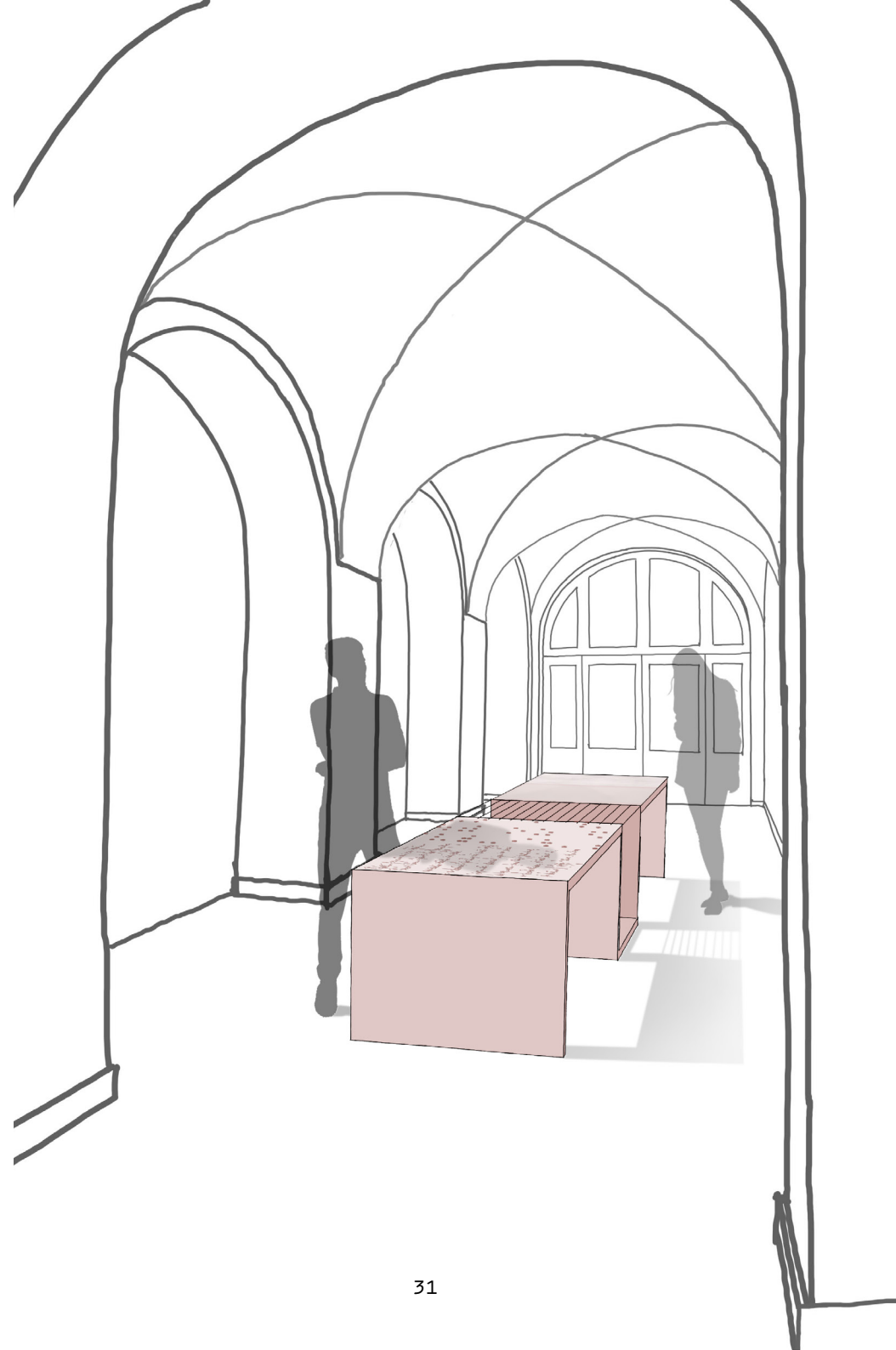
szolgálat hozzáállása ebben is példamutató lehet, ha közölni kívánt üzeneteket a lehető legtöbb formában elérhetővé tesszük. Röviden: minden érzék útján megtapasztalhatóvá válik. A hallás, ízlés, látás, tapintás, szaglás, az öt érzék mind fontos szerepet kap a tervünkben. Más-más terekben, a szeretetszolgálathoz erősebben vagy lazábban kapcsolódva jelennek meg a különböző elemek, minden esetben akadálymentes kivitelezésben. A Battyhány tér felőli térrész a szoborral és a fákkal a közter felé nyitva maga is azzá válik.

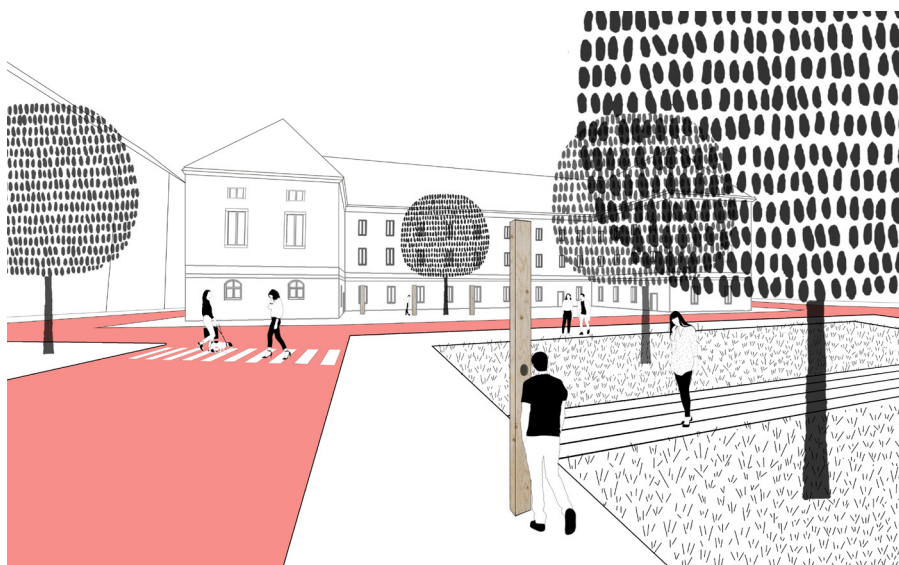




kiállítás részei

-  hallás
-  látás
-  szaglás
-  tapintás
-  ízlelés





Dicséret

Look

Molnár Enikő, Nyitrai Gellért, Stáhl Nóra

Tervünk koncepciója egy folyamatra, fokozatosságra épül. A Batthyány tér felől megérkezve jelszerű elemek irányítanak az előkertbe, ahonnan a kávézó nyílik, a folyosón keresztül pedig eljutunk a belső udvarba. Ezen útvonalon - amely a közterülettől halad fokozatosan a privát terek felé - helyeztük el a tervezett elemeket. Ezek az elemek egységesen 3 méter magasságú hasábok, melyek alapterülete változik a kiállítás tematikájának megfelelően. A téren 20x20 cm területű oszlopokat helyeztünk el, melyek oldalán található

lyukon keresztül nézve a Máltai Szeretetszolgálat épületét láthatjuk. Ezek így távcsőként funkcionálva az épület bejáratához irányítják tekintetünket. Itt az előkertben található hasábok már 40x40 cm területűek. Oldalukon több nyílás is található, ezeken benézve hátulról megvilágított képeket látunk, amik a Máltai Szeretetszolgálat kialakulásának történetét, múltját mutatják be. Beérve az épületbe, a kávézóban és a folyosókon az elemek megjelenése változatlan, az általuk megjelenített tartalom változik.



Batthyány tér
iránymutatás

20

kávézó_projektek



folyosó_tevékenységek



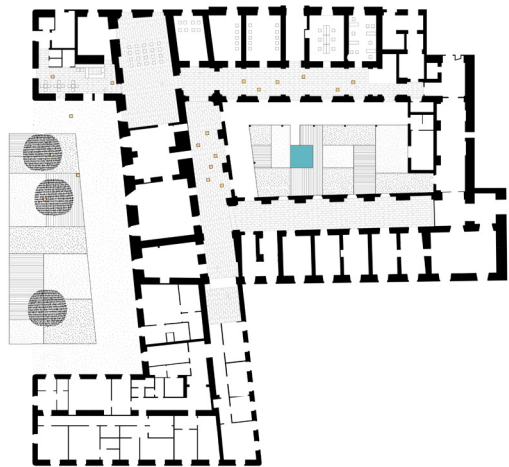
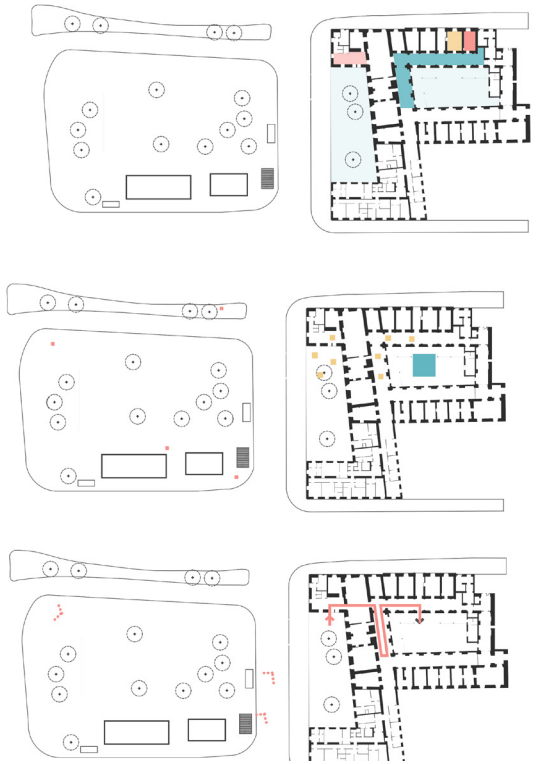
előkert_történelem

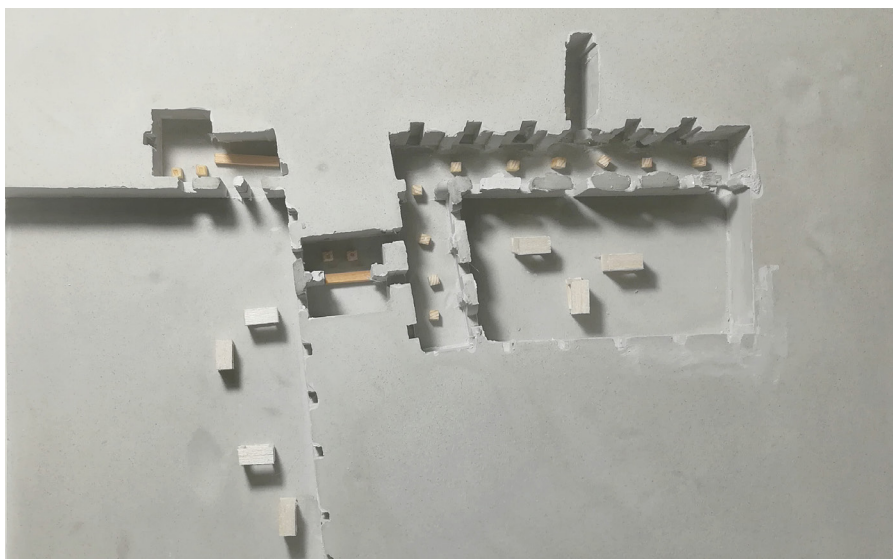
40



Belső udvar

_vetítés a térben
_külföldi missziók





Dicséret

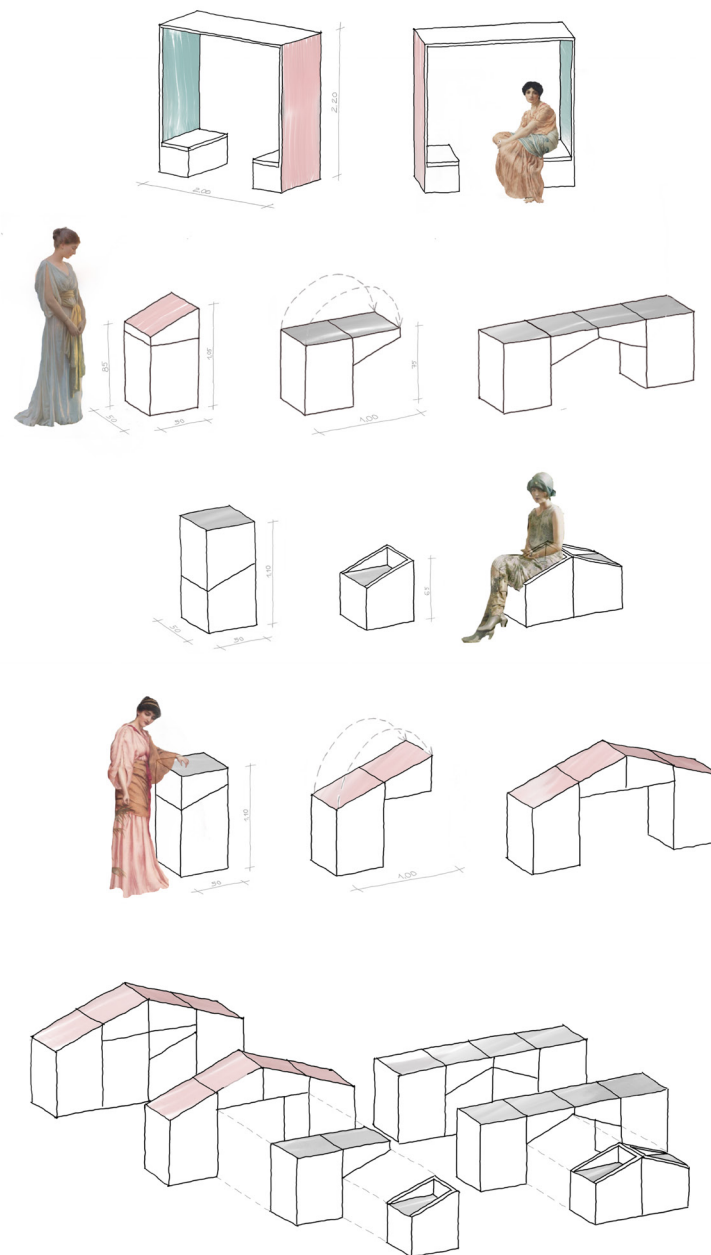
Felfedezés

Racsó Anna, Tóth Boglárka, Vörös-Grigoriu Eszter

Az általunk tervezett bútorok legfőbb tulajdonsága, hogy a látogató nem passzív szemlélőként tekinti meg a kiállítási felületeket, hanem aktív keresés, fizikai mozdulat, kinyitás útján jut el az információig. A kerengőfolyosók használata sokrétű, a tervezési terekben egyszerre lehet jelen állandó kiállítás, időszakos kiállítás és a kávézó fogyasztótere. Bútorcsoportunk több elemből áll. Az első egy állópult magasságú hasáb, amely kinyitva kiállítási felületté lényegül át. A második hasáb ferde, felső síkja további felületet

biztosít, nyitott állapotában asztallá válik. A harmadik elem egy fotel, amelyből kettőt egymásra fordítva egy állópultot kaphatunk.

A berendezés variábilis és könnyen mobilizálható, a modulrendszer lehetővé teszi, hogy egymásba csúsztatva, kis helyen tárolhatók legyenek. Az előkertben és a belső udvarban nincs szükség ilyen fajta flexibilitásra, a kültéri bútorok súlyosabbak, helyük meghatározott.





hallgatói projektek

„KISZÁLLÁS”

/ Borbély Roland, Ficsor Enikő, Kátai Ákos

„LÉPTÉK”

/ Gyetvai Zsuzsanna, Mezei Fruzsina, Regős Krisztina, Szabó Petra

„ÜLJ BELJEBB!”

/ Hoffmann Eszter, Ludányi Nóra, Örökös-Tóth Eszter

„MEG-MEGÁLL”

/ Juhász Dániel, Kiss Krisztián, Monostori Fanni

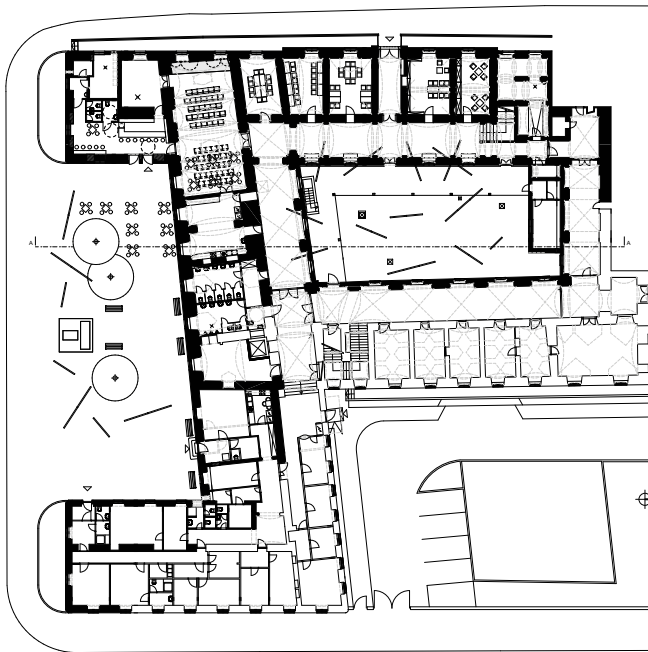
„ÖSSZHANG”

/ Kocsis Enikő, Lajkó Dóra, Tóth Zsófi

„BOCSI, SZABAD?”

/ Szabó Eszter





Kiszállás

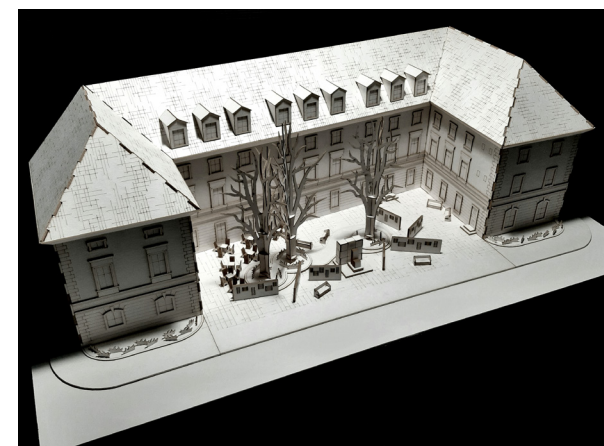
Borbély Roland, Ficsor Enikő, Kátai Ákos

A máltaiak oda mennek segítséget nyújtani ahol, gondok történtek és aktívan lépnek fel a problémák megoldása érdekében. Ezek a tevékenységek nem köthetők állandó helyhez, így a kiállítást külső helyszínekre összpontosítjuk.

Az épület külső tereit újra-gondolva, a meglévő kerítés helyett egy alternatív megoldást javasolunk. Megnyitnánk a Batthyány tér felé az épület első kertjét, fából készült paravánokat helyezünk el, melyek határolóként és kiállító felületként funkcionálnak. Az

elemek szakaszosan jelennek meg a térben, biztosítva az átjárást és a kiállítás szabad felfedezését. A kiállítás a folyosón keresztül átfut a belső udvarra. A bemutatni szánt munkakört („kiszállások”) képi, illetve szöveges formában tárjuk a látogatók elé, a paravánokon elhelyezett plakátok segítségével.

Az épületen belül kialakítottuk a kávézót és a folyosóról nyíló helyiségekben oktatótermeget, illetve könyvtárakat rendeztünk be.





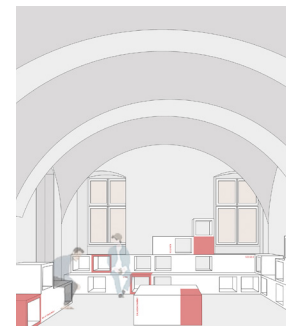
Lépték

Gyevai Zsuzsanna, Mezei Fruzsina, Regős Krisztina, Szabó Petra

A Máltai Szeretetszolgálat székházának belsőépítészeti, kertépítészeti és arculati megoldását oly módon alakítottuk ki, hogy az rávegyesse és részévé tegye az oda látogatókat tevékenységeiknek. Fontos szempont, hogy az információkat indirekt módon adjuk át. Konceptiónk lényege a belső terek vonalra való felfűzése, mely áttekintésből a részletességbe, múltból a jelenbe vezet át. A látogatók először a kávézóba lépnek, ahol pár részletet vehetnek észre. Továbbhaladva eléjük tárulnak a múlt esemé-

nyeit ismertető információk. A Fő utcai bejáratról a gyakori-, míg a Batthyány tér felől az első alkalommal látogatók érkeznek. A két útvonal csatlakozásában érkezünk a jelenbe, az udvarba, ahol az ott élőkkel is találkozhatunk. A jövő helyiségei a bolt és a workshop szoba.

A helyiségek összekapcsolását a saját tervezésű mobil bútoraink biztosítják. Rendeltetésük különböző, lehet asztalként, székként, polcként vagy virággyásként használni azokat.





Új beljebb

Hoffmann Eszter, Ludányi Nóra, Örökös-Tóth Eszter

A koncepciónk a szeretetszolgálat különleges épületének egyedi tereit és a terek különbözőségét használja fel.

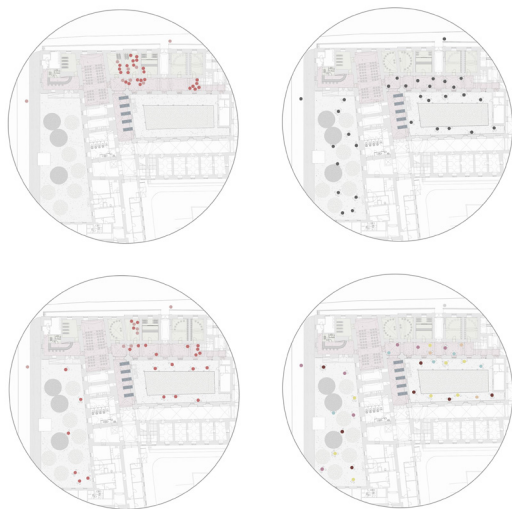
A látogatóközpontot egy bútorcsalád határozza meg és teszi vonzóvá, amely minden térben megjelenik valamilyen jellegzetes formában. A bútorok célja minden helyiségben az adott helyzethez igazodik, de funkciójukban mind hasonlóak: ülőbútorok. A székek mindenhol igyekeznek a terek adottságait kihasználva és a téri helyzet-

hez alkalmazkodva ideális ülőhelyet biztosítani.

A terek használata mellett a bútorcsalád a szeretetszolgálat értékrendjét is hivatott megjeleníteni és hirdetni.

A bútorok önmagukban, a formájukkal, a helyzetükkel vagy a használatukkal is kifejeznek valamilyen többlettartalmat, ezen felül idézetek jelennek meg rajtuk elrejtve, vagy az adott helyiségben láthatóan.





Meg-megáll

Juhász Dániel, Kiss Krisztián, Monostori Fanni

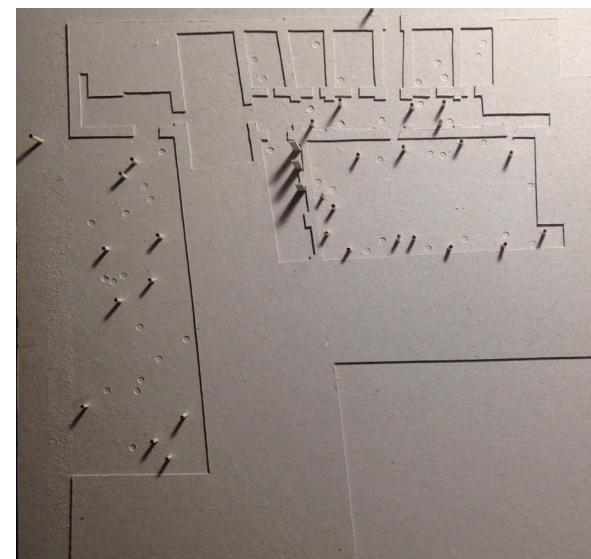
„Meg-megáll, körülnéz:
most kapja, hirtelen”

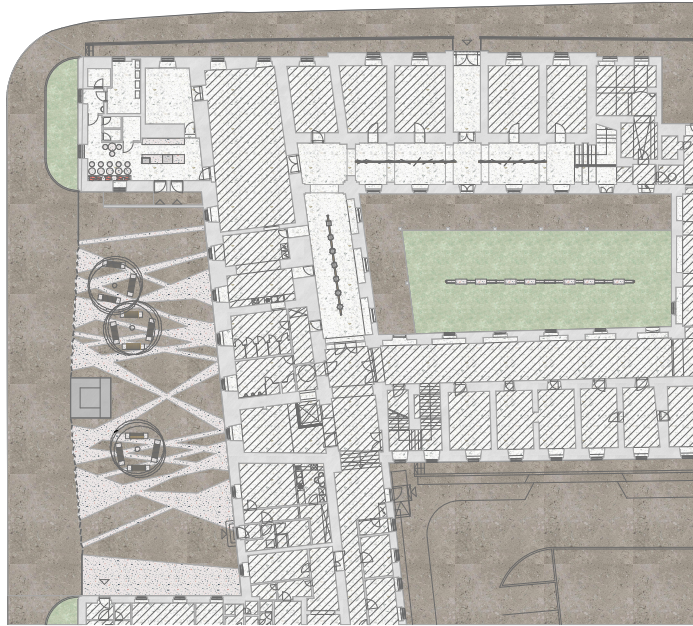
Arany János

Konceptiónk szerint műemléki védelem alatt álló, közel 300 éves, volt Szent Erzsébet rendi kolostorépület egy mozdíthatatlan régi struktúra, melynek belső tereiben bármiféle változást a belehelyezett, a környezetbe illeszkedő, de variálható elemekkel lehet elérni. Egy átfogó homogén struktúrával egy vegyes heterogén térrendszerben. Szem előtt tartva

a látogatók spontán részvételét az új események, téri helyzetek létrehozásában.

A látogatók fogyasztás során asztalt és helyet választanak maguknak. Minden asztal más és más témát dolgoz fel, amelyet egy kávé elfogyasztása közben felfedezhetnek, megismerhetnek. A szeretetszolgálat történelmét, eredményeit, aktuális munkáit sok apró történetekben kívánjuk feldolgozni, melyek folyamatos változásban vannak a vendégek által.





Összhang

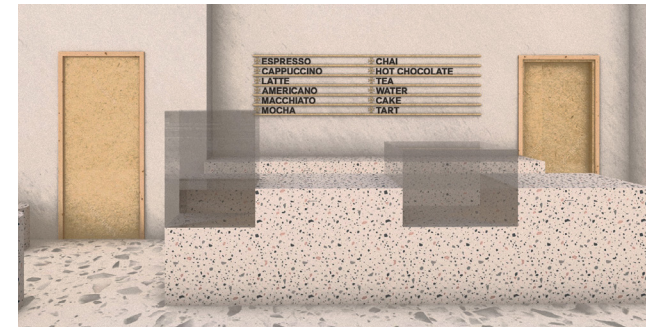
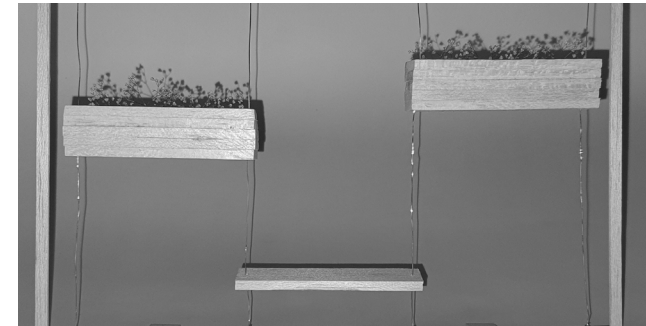
Kocsis Enikő, Lajkó Dóra, Tóth Zsófi

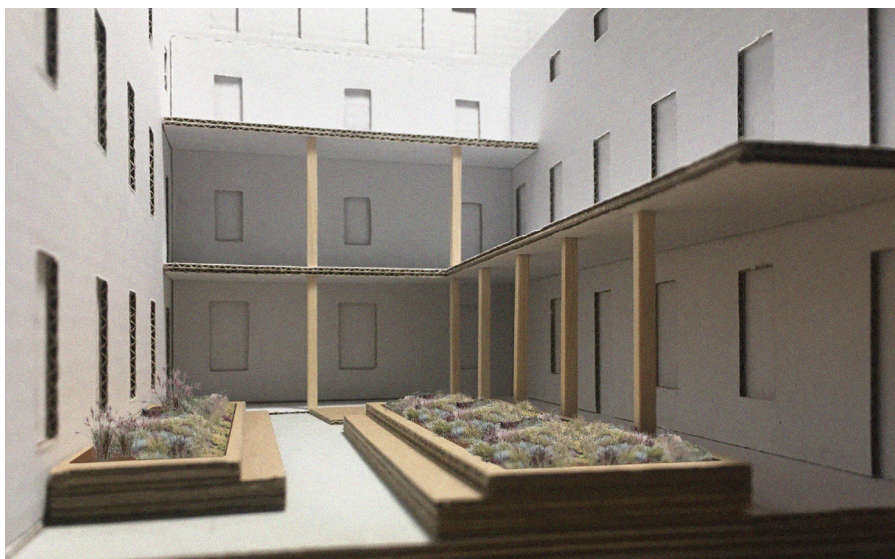
Konceptciónk, hogy a tervezési területen három különböző helyzetben adunk teret a Máltai Szeretetszolgálatnak, hogy tudassák a világgal, kik is ők.

A Batthyány térrel való kapcsolat, az előkert és a kávézó egy egységet testesítenek meg. A tér felől jól láthatóak az emléktáblák. Az itt lévő kültéri burkolatnak betont és terrazot használtunk. A különböző anyagok területeinek a határa az emléktáblák helyzeteiből adódnak. A kávézó belső stílusának egyszerű, a külső térrel harmonizáló designt gondol-

tunk, ahol elrejtve megjelenik a Máltai Szeretetszolgálat logója. A Fő utca felőli nyitott ajtó becsalogatná az embereket a belső udvar zöld oázisába. Ilyenkor az előadóteremben zajló események zavartalanul folyhatnak. A két folyosót kiállítótérre terveztük át, ezek körbeölelik a belső udvart.

A belső udvarra egy szintén lineáris lugas-pad egységet helyezünk. Ezt a területet a látogatók, ott dolgozók és az ott lakók használhatnák kikapcsolódás céljából.





Bocsi, szabad?

Szabó Eszter

A bejáratnál elhelyezkedő kávézó becsalogatja a városlakókat. A közlekedőkön kialakított fogyasztótér a refektóriumon keresztül tárul fel, mely méretéből és adottságaiból kifolyólag kizárólag időszakos használatra alkalmas.

A nyugati folyosón kialakított kiállítótér a kognitív megismerésre ad lehetőséget. Ebben az átmeneti térben jelenik meg a szervezet történetét és működését bemutató kiállítás. A folyosóra nyíló termekben oktatási tevékenység zajlik. Az új funkcióval ellátott közlekedő terek körbeölelik az épí-

tészeti koncepció fókuszaként kialakított közösségi kertet. A privát és publikus épületrész metszékeként megjelenő udvar ad lehetőséget a lakókkal és a dolgozókkal való találkozásra.

A látogatóközpont különböző karakterű tereiben lineáris ülőfelületek jelennek meg, amik megteremtik a helyzetet egy párbeszéd kezdeményezéséhez: Bocsi, szabad? A szükséges személyes kapcsolódáson keresztül közelebb hozható a szeretetszolgálat tevékenysége és világa.



impreszum

Tanszéki Terv 2.
BME Középülettervezési Tanszék (www.kozep.bme.hu)

Támogatók:

Magyar Máltai Szeretetszolgálat
és az Épülettervezés Oktatásért Alapítvány

Szerkesztők:

Nagy Mercédesz Erika
Sámson Kinga
Vannay Miklós Ágoston DLA

Budapest
2020

