

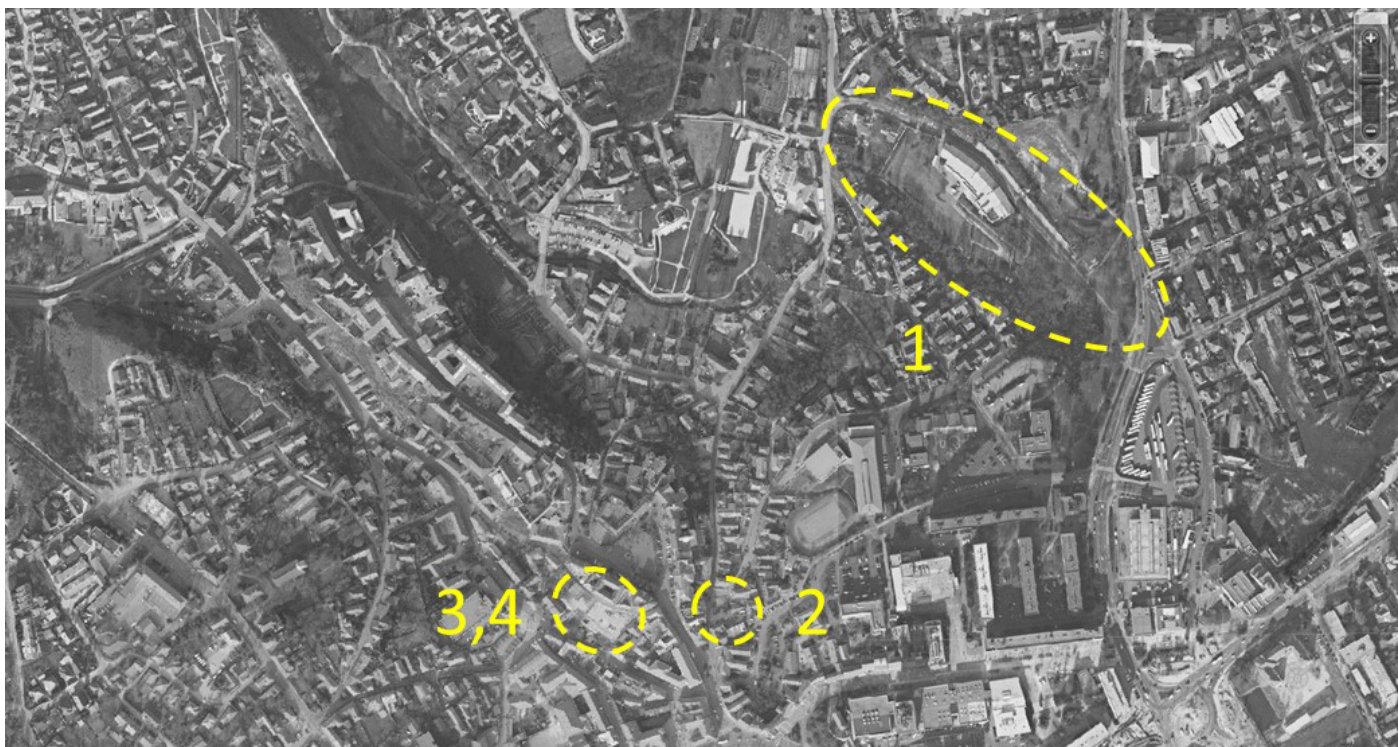
Hogyan képzeljük el a XXI. század előadótereit és múzeumait? Hogyan befolyásolja egy város életét egy jelentős kulturális fesztivál, annak befejezését követően? Hogyan válik a hely - épített és természetei összetevőivel - az identitás hordozójává? Képesek vagyunk-e ezt alakítani?



TERVEZÉSI HELYSZÍNEK ÉS PROGRAMOK:

Veszprém Európa Kulturális Fővárosa lesz 2023-ban. Ez lehetőséget teremt a városnak és az azt körülvevő régióknak a múlt értékeinek felmutatására és a jövő lehetőségeinek innovatív előkészítésére. A beruházások nagy része a tervezett programokhoz kapcsolódik, de ettől sokkal jelentősebb az a szerep, amit ezen fejlesztések a fesztivált követően, a jövőben fognak betölteni: hosszú időre meghatározzák a város arculatát, fenntarthatóságuk kiemelt szempont. A fejlesztések volumene lehetőséget teremt a város identitásának megerősítésére, de akár újra definiálására is. Ebben kulcsszerepet játszanak a középületek, reprezentativitásuk, kultúrahordozó szerepük okán. Az EKF programjából négy középületet emeltünk ki, melyek helyszíne városstruktúrális szempontból jelentős, és olyan meghatározó helyi közösségekhez kapcsolódnak, melyek jelentősen befolyásolják Veszprém kulturális életét.

- 1. Kolostorok és Kertek Látogatóközpont, EKF infópont.** Az autóbusszpályaudvartól induló és a Séd patak völgyében kanyargó festői szépségű sétaút első állomásaként működő épület feladata, hogy a túrára felfűzött látóvalókat egy kiállítás keretében bemutassa. Helyszíne az egykori Csomay strand területe.
- 2. Auer Zenei Központ.** Auer Lípót zenetudós, hegedűművész helyi védelem alatt álló szülőházában múzeumot, a mellette lévő három beépítetlen telken pedig zenei központot kell tervezni, mely próba- oktató- és előadótermet foglal magába. Helyszíne a Szabadság tér közelében lévő Buhim és a Thököly utcák kereszteződésében található.
- 3. Táncközpont.** Több táncgyűttes hosszú idő óta állandó székhely és próbalehetőség nélkül működik a városban. A táncközpont ezt az ernyőfunkciót tölti be próbatermekkel és egy nagyobb multifunkciós előadóteremmel. Helyszíne a Vas Gereben utcában található két beépítetlen telek egyike.
- 4. Kabóca Bábszínház.** A 2001 óta a városban működő társulat számára kell egy professzionális bábszínház létrehozni a Vas Gereben utcában található két beépítetlen telek egyikén.



FORRÁSOK:

<http://veszprembalaton2023.hu/>
<http://www.veszpremvolgy.hu/>
https://hu.wikipedia.org/wiki/Auer_Lip%C3%B3t
<http://auerfesztival.hu/2019/index.php/hu/>
<https://www.kabocababszinhaz.hu/hu>
<http://epiteszforum.hu/csakis-felfele-fejlesztések-indulnak-a-veszpremi-varban>

A félév során meghívott vendégünk lesz Lamos Péter, aki az EKF építészeti projektjeit kordinálja, Márkusné Vörös Hajnalka, levéltáros, történész, aki a város történetéről tart előadást (2020.02.13. csütörtök BME K. épület) és Szőke Kavinszky András a Kabóca Bábszínház vezetője. (2020.02.16. Vasárnap, 10h (Agóra Kulturális Központ, Táborállás park 1.a.). A komplex tervezéshez kapcsolódóan látogatásokat, bejárásokat is szervezünk elkészült és építés alatt lévő veszpremi épületekbe. Helyszinbejárás: 2020.02.16. Vasárnap, 10h, találkozó a Kabóca Bábszínházban. Szőke Kavinszky András előadását követően közösen tekintjük meg a tervezési helyszíneket. A modern belváros revitalizációjának problémájával kapcsolatban vendégünk lesz Háklár Barbara, Zentai Fruzsina építészek és a Paradigma Ariadné (2020.02.20 10h BME K épület)

A STÚDIÓ KONZULENSEI:

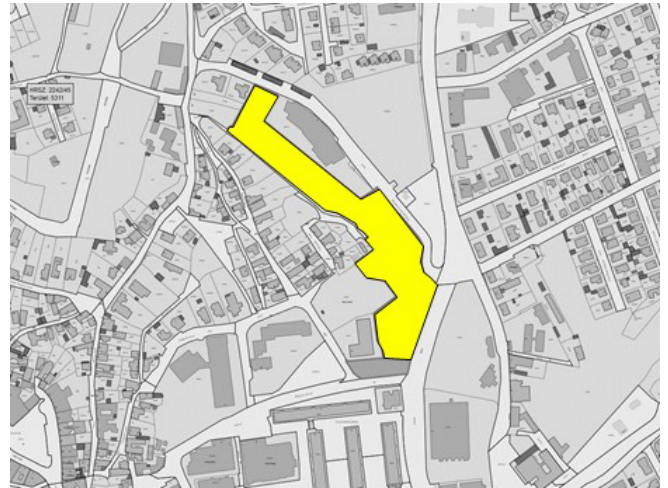
Balázs Mihály DLA egyetemi tanár
Bartha András Márk DLA egyetemi tanársegéd
Karácsony Tamás DLA egyetemi docens
Klobusovszki Péter DLA egyetemi docens
Schrammel Zoltán DLA egyetemi adjunktus (angol nyelven nemzetközi hallgatókkal együtt)
de egyedi megbeszélés alapján a tanszék bármely oktatója

A STÚDIÓ ALKALMANKÉNT MEGHÍVOTT KONZULENSE:

Csomay Zsófia DLA Ybl-díjas építész címzetes egyetemi tanár, MOME Építészeti Intézet. Csomay Zsófia veszpremi születésű, és ebben a félévben tanítványaival szintén veszpremi tervezési helyszíneken dolgozik. Amennyiben lehetőség nyílik rá, közös tervértékelést tartunk a MOME hallgatóival.

A STÚDIÓ TÉMÁJÁHOZ AJÁNLOTT, A TANSZÉK ÁLTAL GONDOZOTT (KÖTELEZŐEN) VÁLASZTHATÓ TÁRGY:

A 2020 tavaszi **Részletképzés és kompozíció** c. tárgy az építészeti koncepciót erősen befolyásoló határterületekkel foglalkozik. Ilyen lehet a tárgyformálás - téralkotás által lefedett közös felület, de ugyanígy más művészeti ágak felől érkező üzenetek, tudások, tapasztalatok - vagy egyszerűen erős, személyes élmények, melyek alkalmasak a koncepcióba való beemelésre. A **Környezetépítés építészeti és tervezési vonatkozásai** c. kötelezően választható tárgy témája, a 2019-es kurzushoz hasonlóan, 2020 tavaszán ismét a múzeumok kérdésköre lesz, ahol azt igyekszünk megvizsgálni többek közt, hogy a kortárs múzeumépületeknek milyen szerepe van egy hely vagy közösség identitásának megteremtésében. A (kötelezően) választható tárgyaink így jó kiegészítései, kísérő elméleti támaszai lehetnek a komplex tanulmányoknak.

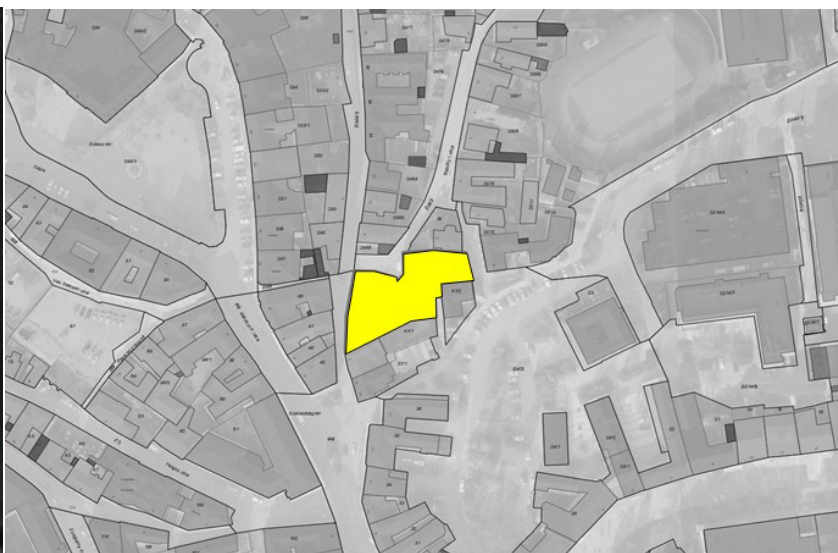


1. KOLOSTOROK ÉS KERTEK LÁTOGATÓKÖZPONT, EKF INFÓPONT

Az autóbusszpályaudvartól induló és a Séd patak völgyében kanyargó festői szépségű sétaút első állomásaként működő épület feladata, hogy a túrára felfűzött látóivalókat egy kiállítás keretében bemutassa. Helyszíne az egykori Csomay strand területe. A látogatóközpont EKF rendezvényhelyszín is, egyben információs pont. A terület közelében elhelyezkedő megújítandó autóbusszpályaudvar előrevetíti, hogy a városba érkező vendégek számára a tervezendő épület az egyik lehetséges kapu, szimbolikus belépési pont a kulturális fővárosba. Az épület és a hozzá tartozó fedett-nyitott tér fogadja a város az Európa Kulturális Fővárosa rendezvénysorozathoz kapcsolódó látogatói forgalmat, mind a városon belülről, mind a régióból és mind az országból illetve országhatáron túlról. Az épület és annak külső, illetve belső tereinek alkalmasnak kell lennie arra, hogy közösségi találkozóhelyként működjenek.

Előtér	150m ²
információs pont, 4 fős személyzet. A látogatók számára naprakész információk átadása, nyomtatott formában, elektronikus formátumban. Jegyvásárlási lehetőség az EKF rendezvények összes programjára, valamint a város összes kulturális, szolgáltató intézményébe.	
információs terminálok, 12 db. self-service rendszerben, nyomtatási lehetőség biztosításával, információs lounge, várakozóhely, leülési, pihenési lehetőséggel.	
Ajándékbolt	40m ²
veszprémi és az EKF programhoz kapcsolódó ajándéktárgyak értékesítése.	
Kávézó	30m ²
kültéri fedett-nyitott kapcsolat biztosításával.	
Kávézó kiszolgáló terei, raktár, öltöző,	12m ²
Kiállítótér	300m ²
Az EKF programok, helyszínek bemutatására később, vagy részben a Kolostorok és kertek sétaútvonal látóivalóinak ismertetésére alkalmas kiállítótér	
Közösségi tér, vetítő terem.	50m ²
50 fő fogadására alkalmas tér	
Fedett külső tér	50m ²
50 fő fogadásra alkalmas kerthez, előcsarnokhoz kapcsolódóan, ahol csoportok érkeztetése, indítása lehetséges.	
Önkéntes központ	50m ²
A programon dolgozó önkéntesek toborzása, eligazítása, pihenési és öltözési lehetőség biztosításával, kiszolgáló vizesblokk (zuhanyzási lehetőség is) telepítésével.	
Kiszolgáló funkciók	30m ²
vizesblokk, akadálymentes vizesblokk, gyermekmosdók, baba-mama szoba	

Az épület gépjárművel, buszokkal történő kiszolgálása nem tervezési feladat. Kerékpár, zárt biztonságos tárolására a lehetőséget biztosítani kell, méretezése tervezési feladat. Kerékpár és elektromos roller bérlési lehetőségét opcionálisan tervezni lehet. Az épület energiaellátását teljesen megújuló energiával szükséges biztosítani.



2. AUER ZENEI KÖZPONT

Cél, hogy emléket állítsunk a veszprémi születésű hegedűművész, zenepedagógus Auer Lipótnak és egy elemmel bővüljön Veszprém pezsgő zenei, kulturális életének teret adó intézmények sora. Az új fejlesztés egy interaktív, szórakoztató, minden korosztály számára élményt adó bemutatóközpont, ahol beltéri, illetve szabadtéri komolyzenei koncertek is megrendezésre kerülhetnek. Kis léptékű időszak kiállítások egészítik ki a központ programját. Az épületnek és annak külső, illetve belső tereinek alkalmasnak kell lenniük arra, hogy közösségi találkozóhelyként, szabadtéri rendezvények színtereként is működtethetők legyenek.

Előcsarnok 150m²
Fogadópont, porta, ruhatár, 2 fős személyzet. Információs anyagok, jegyvásárlás.
Előtér, auala. Közösségi találkozóhely, csoportok fogadására alkalmas tér rész. Előny ha ezen terület koncertek kiszolgálására is alkalmas, szeparálható terület.
Kávézó, leülési lehetőség, szabadtéri kapcsolat biztosítása. Kávézót kiszolgáló szervízfunkciók.

Többcélú, interaktív kiállító és bemutatótermek. 50m²
Auer Lipót hagyatékának, munkásságának bemutatása, indirekt formában. Nem cél egy hegedű vitrinben történő kiállítása, hanem például magának a hangszernek, így a hagyatékának egy korszerű érdekes és élményszerű bemutatása. Egy vagy több esetleg összenyitható kiállítóteret, előtérhez kapcsolódóan.

Nagyelőd. 100m²
60-80 fő befogadására alkalmas, koncertek, filmvetítések, zenepedagógiai foglalkozások, időszak kiállítások berendezésére alkalmas tér.

Próbatermek. (4x15m²+1x25m²) 75m²
5 db kisebb 4 fős kamarazenekarok igényeinek kiszolgálása, zenepedagógia foglalkozások részére.

Oktatótermek. (4x15m²) 60m²
Egyéni, zenei oktatási lehetőség biztosítása, legalább 4 db oktatóterem kiépítése.

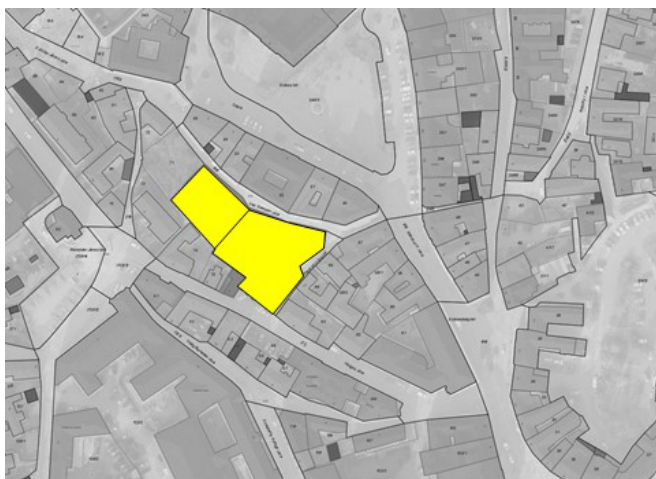
Udvar, szabadtéri koncerttér
60-80 fő befogadására alkalmas, szabadtéri koncertek megrendezésére alkalmas fedett-nyitott terület.

Iroda 15m²
Két fő irodai dolgozó számára szükséges tér biztosítása.

Karbantartó helyiség 15m²
Az eszközök (épület, mobiliák) javítására, karbantartására biztosítandó helyiség.

Kiszolgáló helyiségek 75m²
Az összes funkciót kiszolgáló vizesblokk, akadálymentes vizesblokk, baba-mama szoba, gépészet, tak. szer. r., dolgozók szociális helyiségei, teakonyha, bútor-, hangszerraktár

Az épület gépjárművel történő kiszolgálása a tervezési feladat része. Az épületek busszal történő megközelítése nem tervezési feladat. Kerékpár, zárt biztonságos tárolására a lehetőséget biztosítani kell, méretezése tervezési feladat.

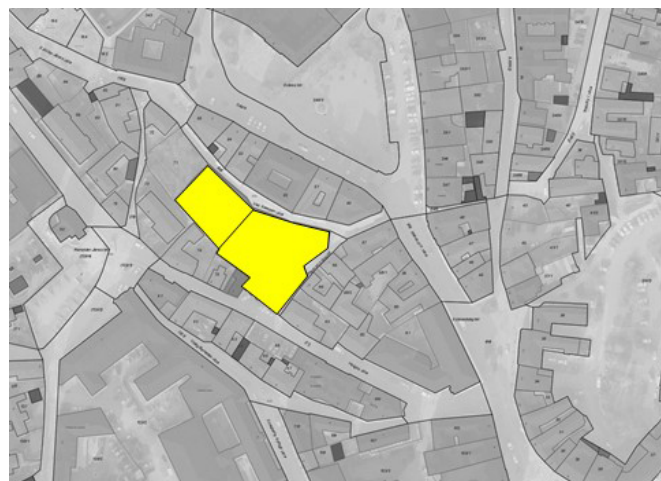


3. TÁNCKÖZPONT

Több táncegyüttes hosszú idő óta állandó székhely és próbalehetőség nélkül működik a városban: balett, néptánc, jóga. A táncközpont ezt az ernyőfunkciót tölti be próbatermekkel és egy nagyobb multifunkciós előadóteremmel. Helyszíne a Vas Gereben utcában található két beépítetlen telek egyike. Fontos szempont az udvar szabadtéri programhelyszínként való kezelése.

Előcsarnok	300m ²
kiszolgáló helyiségek: kétnemű és akadálymentes vizesblokk, baba-mama szoba, porta, büfé (raktár, öltözőhelyiség 15m ²)	
Előadóterem	200-250m ²
elsősorban előadóteremként, alternatív használatban, tánc teremként működik	
Balett terem	288m ²
2db, 12x12m, BM 4-4,5m, lehetőség szerint minden, de min. két falán tükör, rudak két magasságban	
Balett és ritmikus gimnasztika terem	
225m ²	
1db 15X15m, BM 4,5-5m, egyik falán bordásfal, a másik három fala tükrös, rudak (két magasságban). (A ritmikus gimnasztikát azért oktatják a profi balett képzés során, mert nyújtja a balett táncosok izmait, valamint rendkívüli mértékben segíti a vázizomzat felépítését, az állóképesség javítását.)	
Sportszer- eszközzraktár	20m ²
Lehetőség szerint több teremhez közvetlen kapcsolattal (3 sportpad, 10 zsámoly, 1 profi ritmikus gimnasztika szőnyeg és 4 db szivacs matrac. stb.)	
Öltöző	90m ²
3db (fiú, lány, vendég) 3x30fő részére, 3x30m ² : előtér, wc, mosdó, zuhanyzó, öltöző	
Tanári öltöző	10m ²
1db, 5fő részére, előtér, wc, mosdó, zuhanyzó, öltöző	
Iroda	30m ²
2db 2x15m ² négy fő részére	
Teakonyha, társalgó	15m ²
Kiszolgáló helyiségek	60m ²
gépészet, tak. szer. r., raktár, dolgozók szociális helyiségei	

Az épület gépjárművel, buszokkal történő kiszolgálása nem tervezési feladat. Kerékpár, zárt biztonságos tárolására a lehetőséget biztosítani kell.



4. KABÓCA BÁBSZÍNHÁZ

A 2001 óta a városban működő társulat számára kell egy professzionális bábszínházat létrehozni a Vas Gereben utcában található két beépítetlen telek egyikén. A Bábszínház különleges atmoszférájú hely, ahol nem feltétlenül a legkisebb korosztály kell otthonra találjon. Az épület udvarát úgy kell kialakítani, hogy szabadtéri előadásokra rendezvényekre is alkalmassá váljon.

A két helyszín erőteljes - a Vas Gereben utcával párhuzamos rétegvonalú lejtést mutat. A Francsics lépcső melletti telek déli vége kiér az alsó utcáig, lehetőséget teremtve a telkek alatt kialakítandó mélygarázs megközelítéséhez.

Előtér	120m ²
Illemhelyek (felnőtt és gyerek nemenként külön: 4db), pelenkázó, porta, pénztár, ruhatár	45m ²
Előadóterek	
Babaszoba	16m ²
Színházterem 160fő (12x18m)	216m ²
Hang / fényvezérlő	12m ²
Stúdióterem 60 fő (8X14m)	112m ²
Szociális adminisztratív helyiségek	
Öltöző 3db (férfi 4fő / női 4fő / vendég 4fő 20m ²)	60m ²
Zuhanyzó és wc a színészeknek, öltözőkhöz kapcsolódóan 3x6m ²	18m ²
Jelmezmosó helyiség (mosógép, szárítógép, vasaló)	6m ²
Társalgó (20 - 22 fő számára a hátsószínpadhoz kapcsolódóan)	40m ²
Rekreációs tér (futópálya, pihenőágy, olvasósarok)	12m ²
Vendégapartmanok 4db (2db kétágyas (2x25m ²), 2db egyágyas 2x20m ²)	90m ²
Iroda 4db (12m ²)	48m ²
Raktárak műhelyek	
Technika raktár	25m ²
Díszletraktár	40m ²
Jelmezraktár	20m ²
Archívum	12m ²
Asztalos műhely	60m ²
Varroda / mosoda	30m ²
Kovács / festőműhely	30m ²
Díszletraktár	400m ²
Teakonyha	12m ²
Kiszolgáló helyiségek	
Illemhelyek a dolgozó részére	10m ²
Gépészet	30m ²
Tak. szer. raktár	4m ²

Parkolóhelyek a mélygarázsban

lehetőség szerint

Az épület gépjárművel történő kiszolgálása a tervezési feladat része, sőt ezen felül a vár egyéb funkcióit is szolgálnia kell. Az épületek busszal történő megközelítése nem tervezési feladat. Kerékpár, zárt biztonságos tárolására a lehetőséget biztosítanak a föld alatti terek.