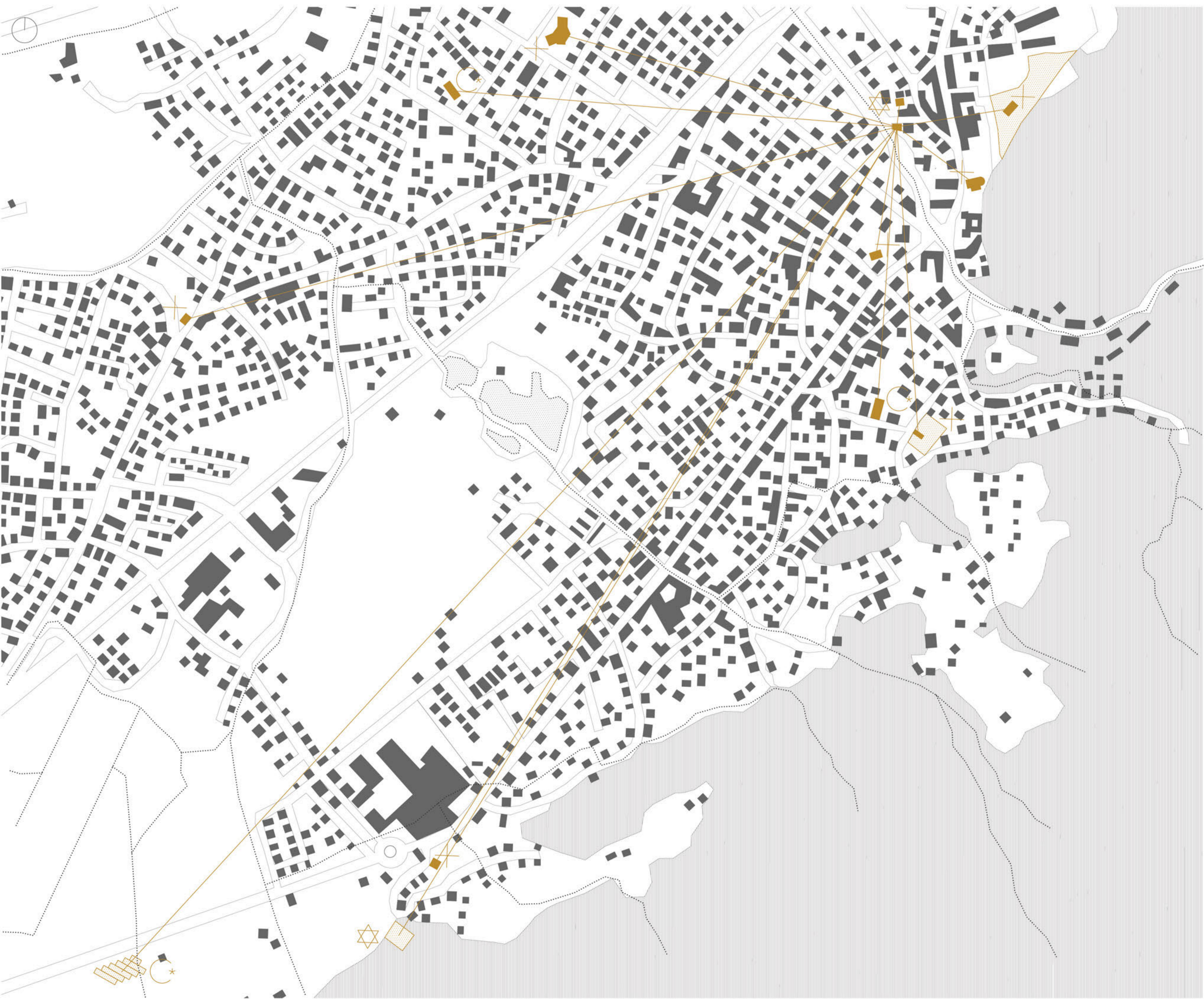


regionális és kultúrális kontextus



a témafelvetés alapját a helyszínt meghatározó rendkívüli kultúrális és vallási kontextus képi. a hohennemben megfigyelhető vallási rétegződésnek a múltban vannak a gyökerei, amikor a kisváros egyedülálló példát jelentett a zsidóság és kereszténység együttélésében. a múlt rétegeire napjainkban az iszlám új rétegei kerülnek - ezek együttesen teszik hohennemset a vallások közötti párbeszéd kiemelt helyszínévé.

a választott helyszín az egykori zsidó negyed peremén helyezkedik el, kapcsolatot teremtve a különböző vallások múlt- és jelenbeli megnyilvánulásai között a központi elhelyezkedése által. a vallásokat átfogó „emberségesség útja” nevű zárandokútvonalba bekapcsolódva, az épület a vallásokat összefogó létező kezdeményezéseket (előadássorozatok, tematikus kirándulások és közös ünnepek) szolgálja ki. a vallások háza egy olyan fórumot szeretne képezni, mely lehetővé teszi a találkozást, egymás megismerését és az eszmecserét a különböző vallású és világszemléletű emberek között.





zsidó iskola

a zsidóság és kereszténység szoros együttélésének egyik helyszíne - a 19. században egyedülálló példát jelentett a zsidó iskola, melyben nagy számban voltak jelen keresztény oldalról mind tanárok, mind diákok



vendéglő

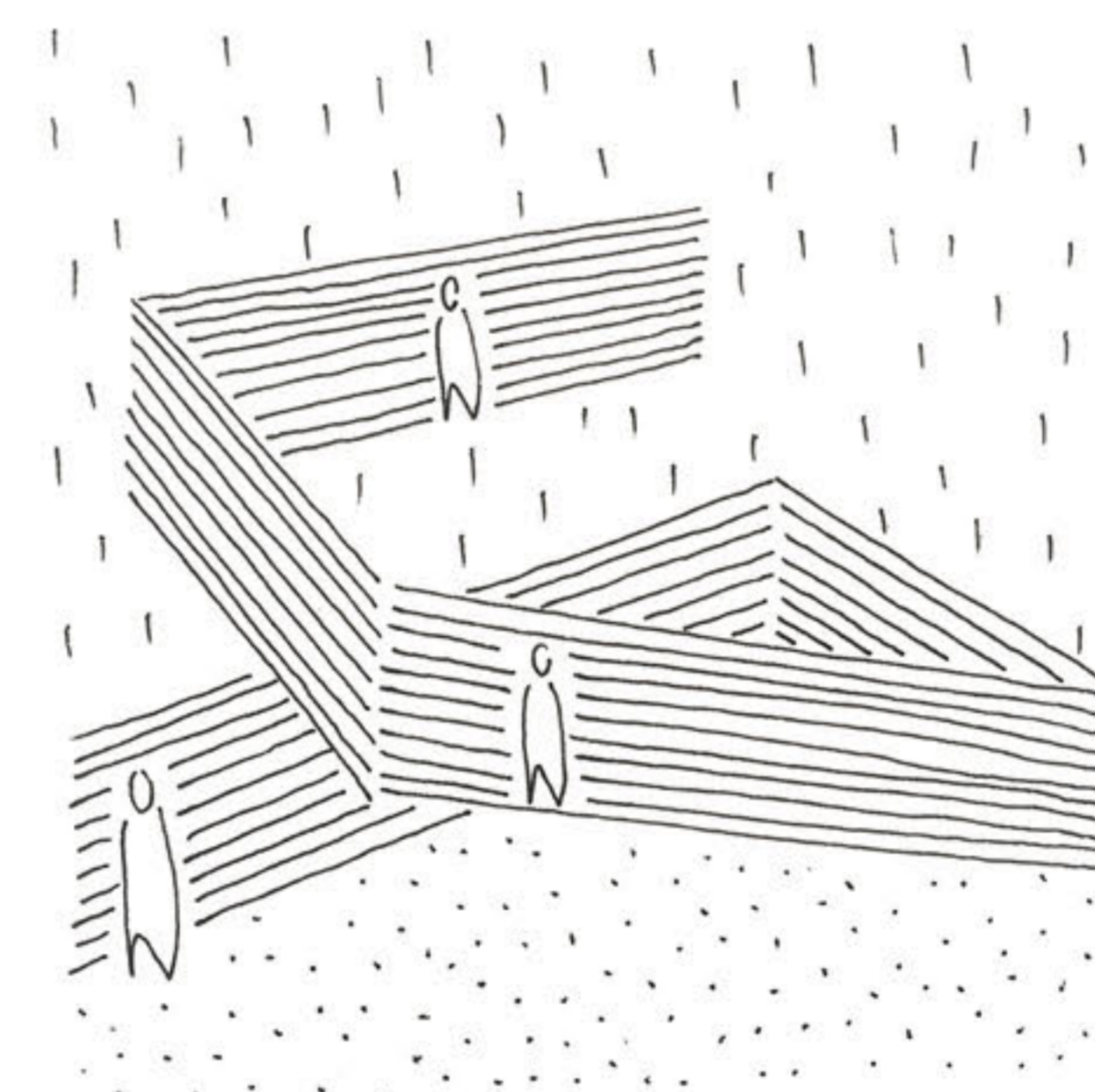
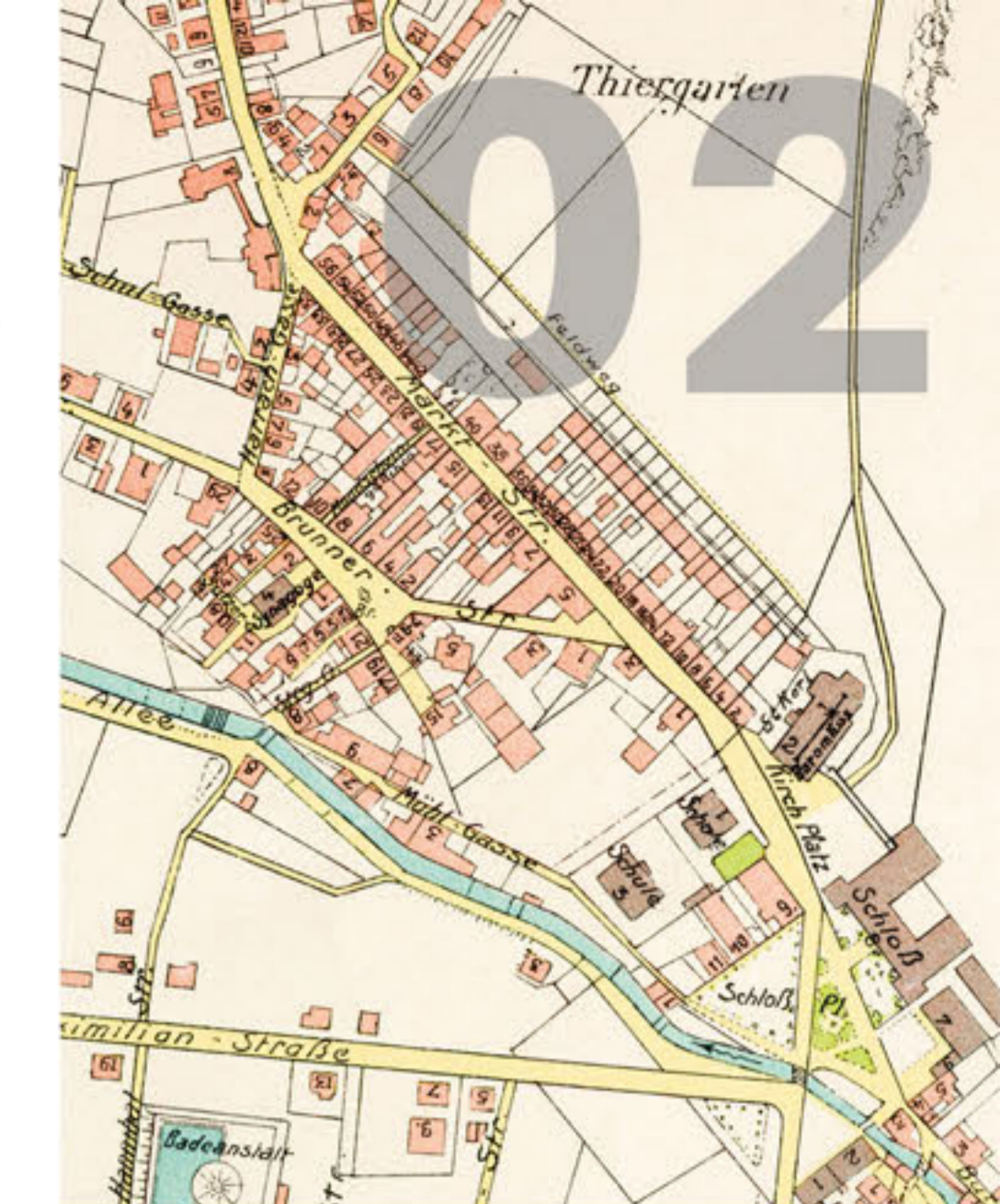
a vallások közös múltjának egy másik helyszínét és bizonyítékát az egykori vendéglő képi, melyben a város zsidó és keresztény társadalmá keveredett



kitzinger kávéház

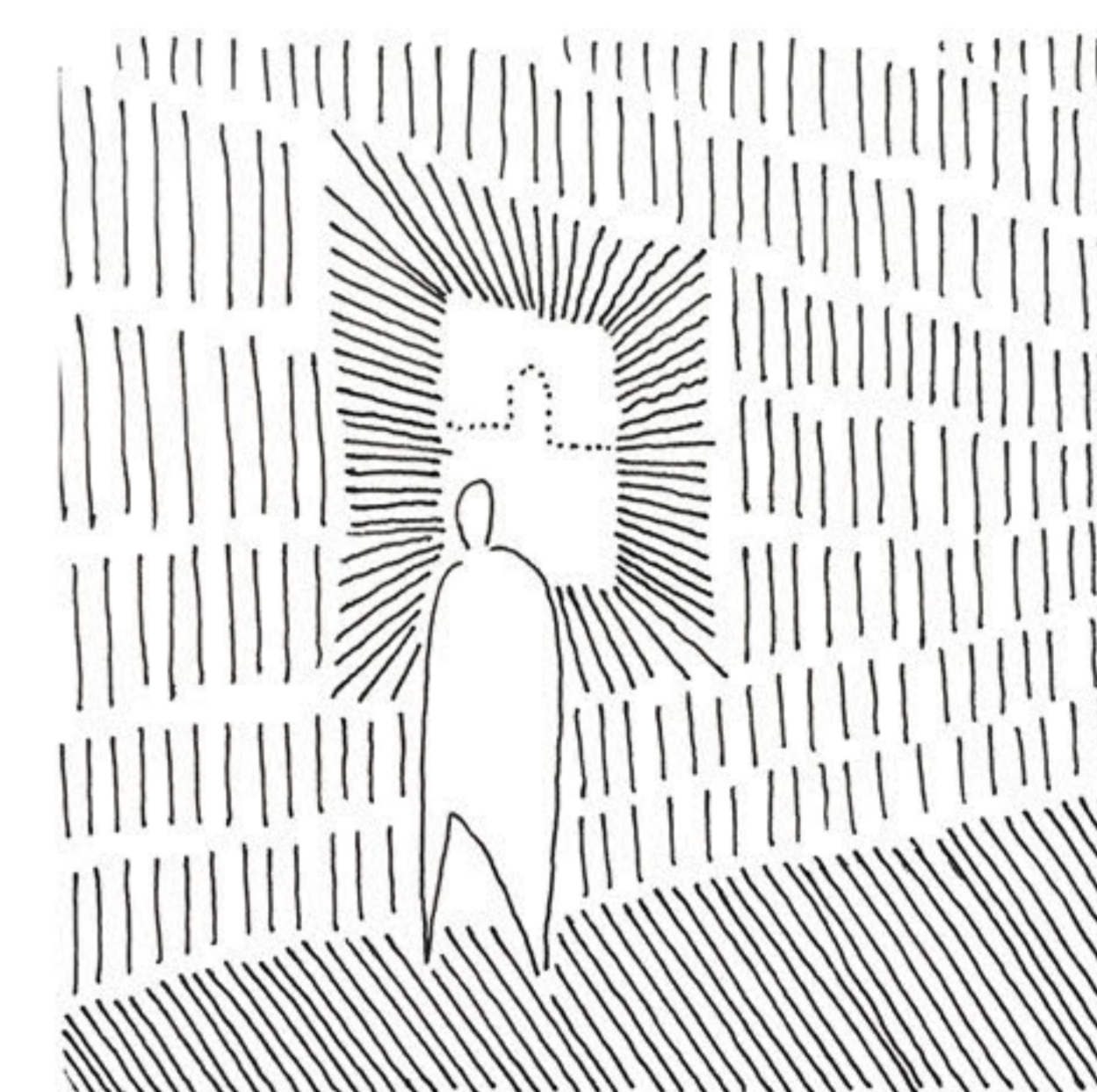
vorarlberg első kávéházát 1797-ben alapították, sok forrás támasztja alá hogy fontos találkozási helye volt a zsidóság és kereszténység polgári rétegei számára. itt alapították az olvasótársaságot is, ma kultúrkör működik benne

§ 1.
Siedl der Gesellschaft
Ein die B. D. D. der besten befr.
Deroder angenehmer Umgebung



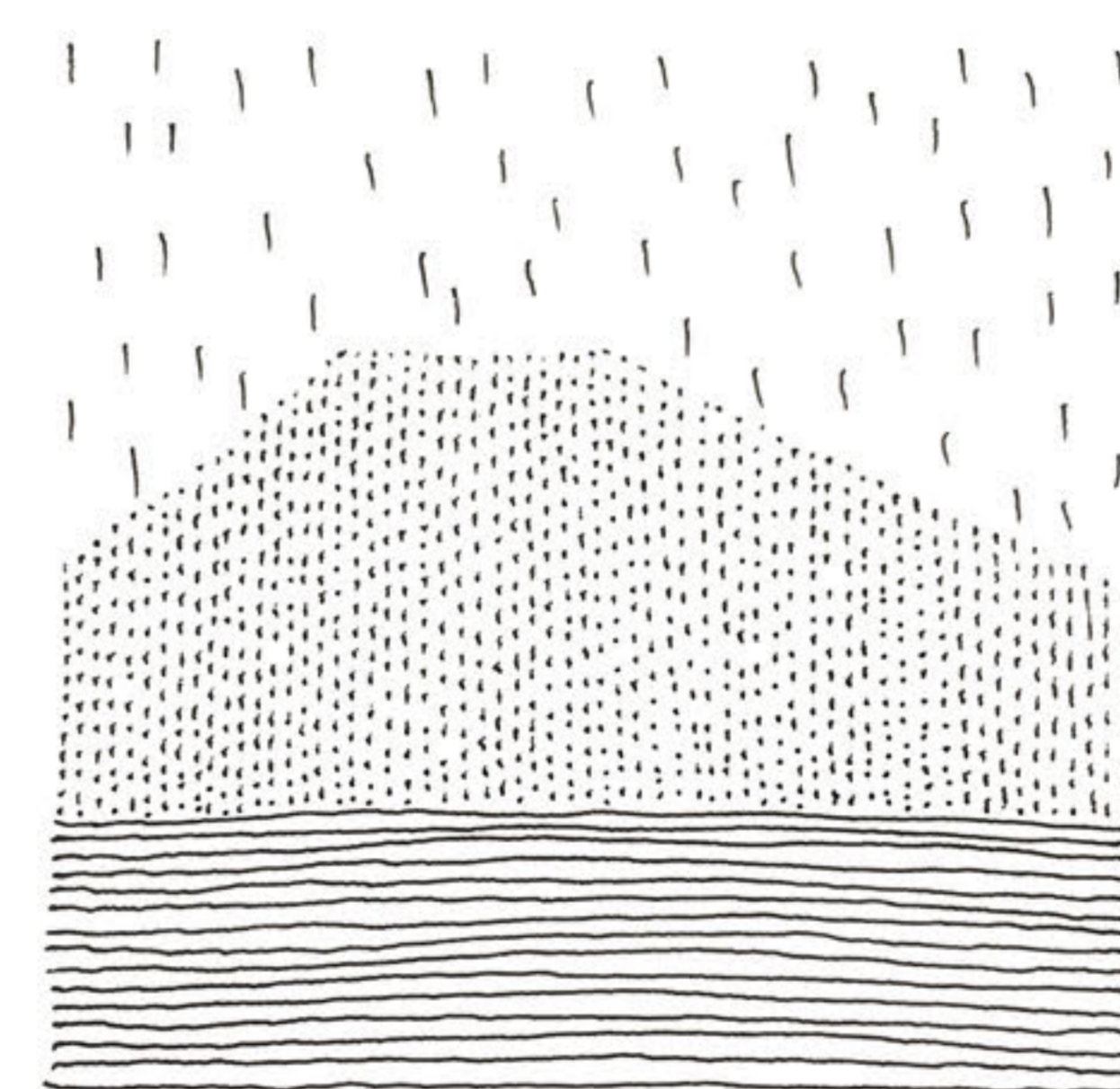
útvonall

az épület egy útvonall mentén járható be, mely a közösségi terek által képviselt teljes nyitottságtól vezet az elcsendesedés, elmélyülés fele. az útvonallat egy masszív homogén betonfal képi. a vastag fal egyenmőségét üveghab granulátummal készülő hőszigetelő vasbeton alkalmazása teszi lehetővé.



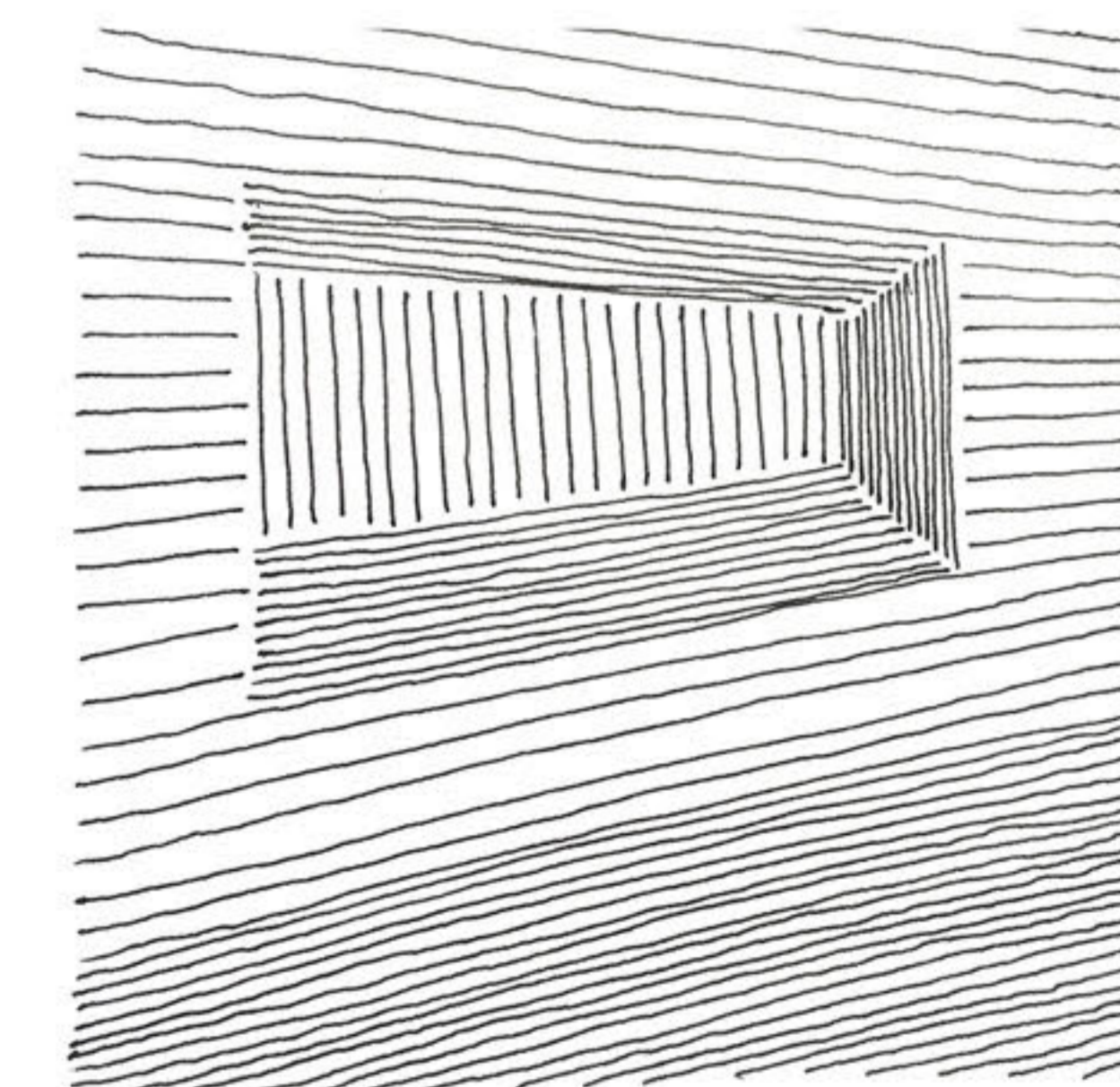
kontextus

az épületnek kulcsfogdáta a helyi kontextus és az ahhoz való szoros kapcsolódás. ezt a kapcsolatot az útvonall mentén elhelyezett irányított megnyitások biztosítják, melyek a környéken elhelyezkedő, a különböző vallásokhoz kapcsolódó elemek által erősítik a közösség fogalmát.



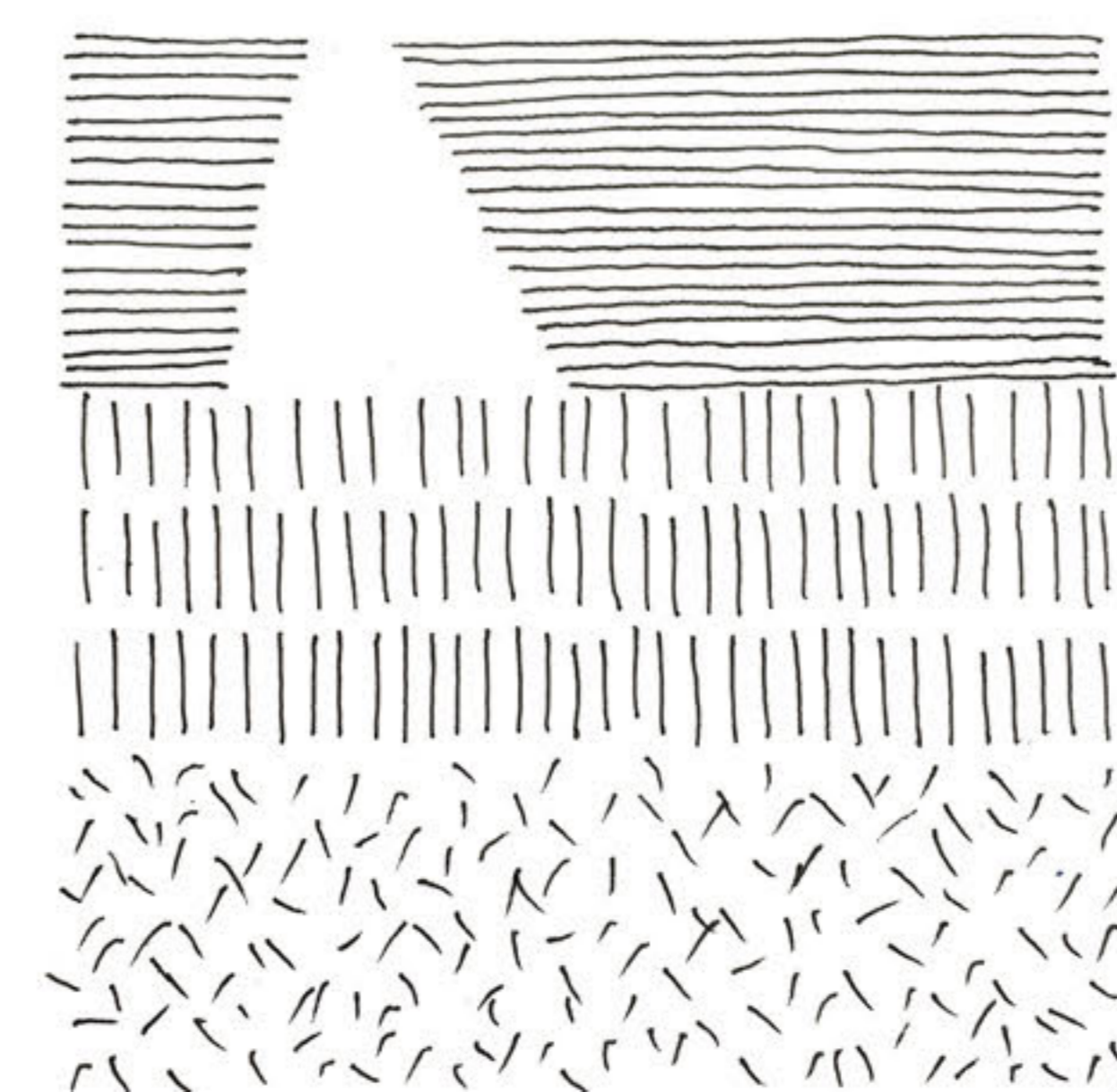
fa búra

a masszív homogén tekeredő falra egy vele kontrasztban lévő könnyű perforált fa búra kerül. a búra kihangsúlyozza a tömör fal központi szerepét valamint kiegészíti azt egy monolitikus tömeggé. ilyen módon az épület továbbviszi a régióra jellemző hagyományos építési módot is.



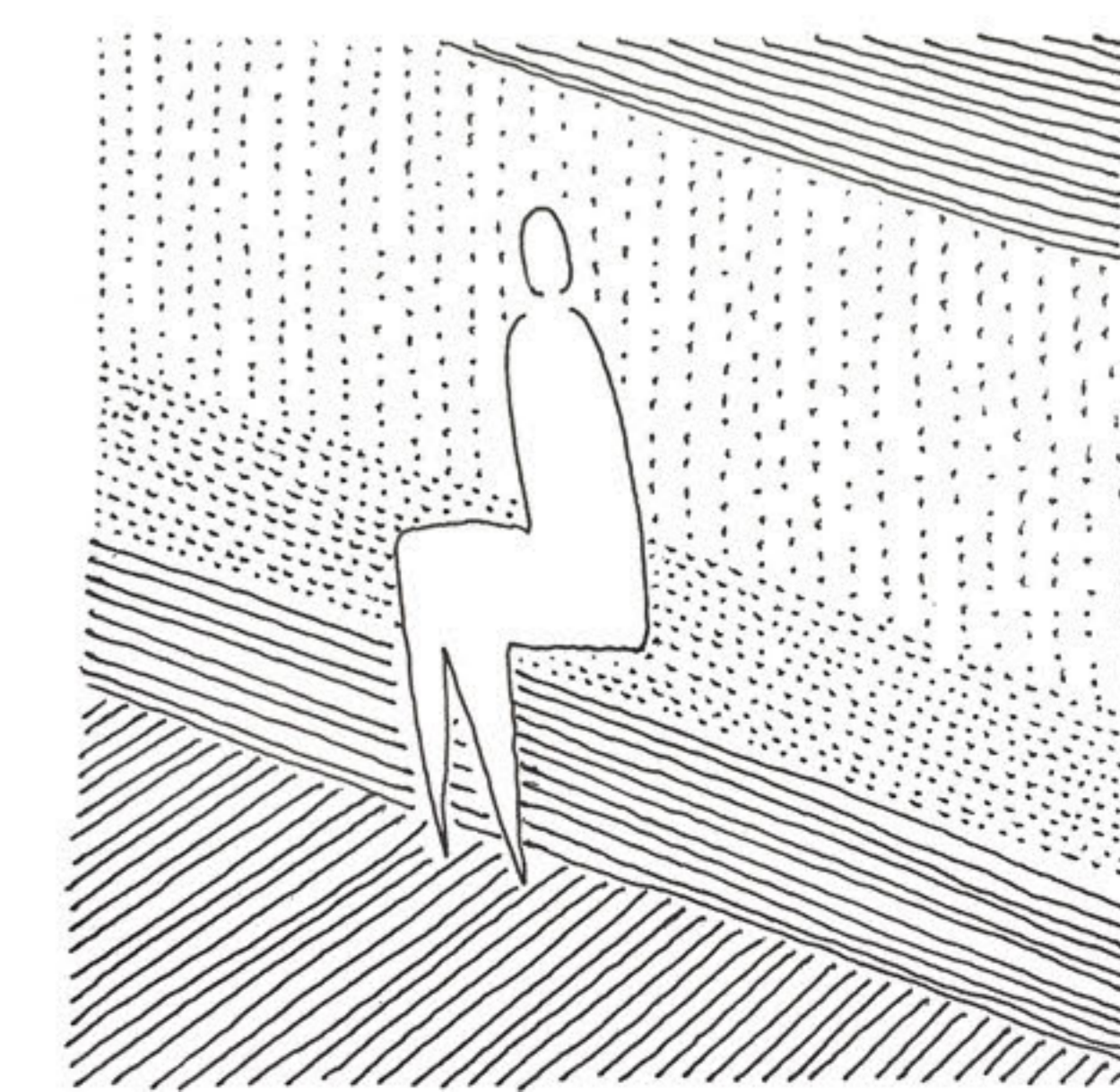
elemek

a falban elhelyezett elemek teszik lehetővé a terek igény szerinti használatát. kulcsfontosságúak az épület koncepciója szempontjából, mivel ugyanazon tér használatát különböző vallású és világszemléletű emberek és közösségek igényeinek megfelelően biztosítják.



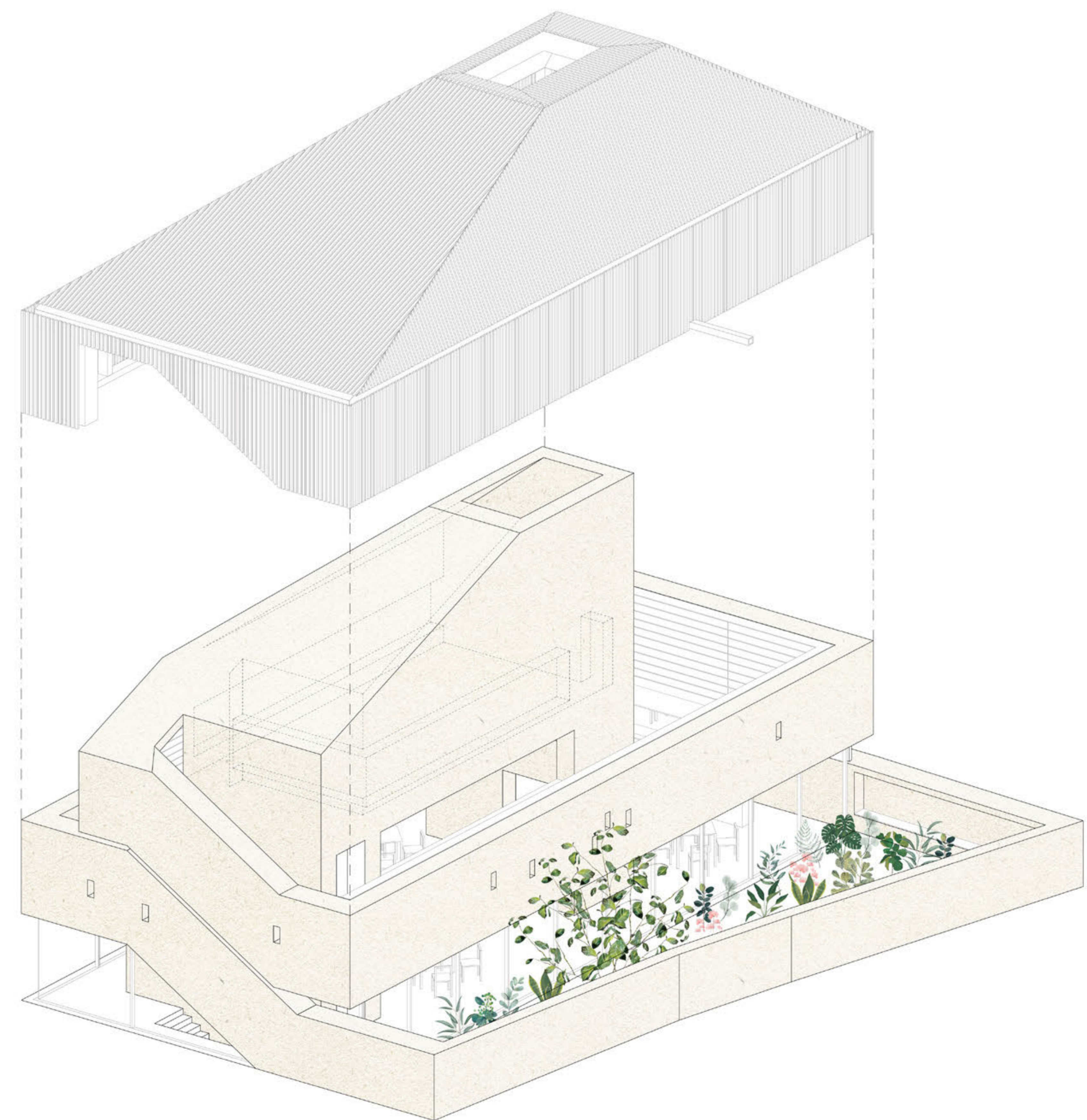
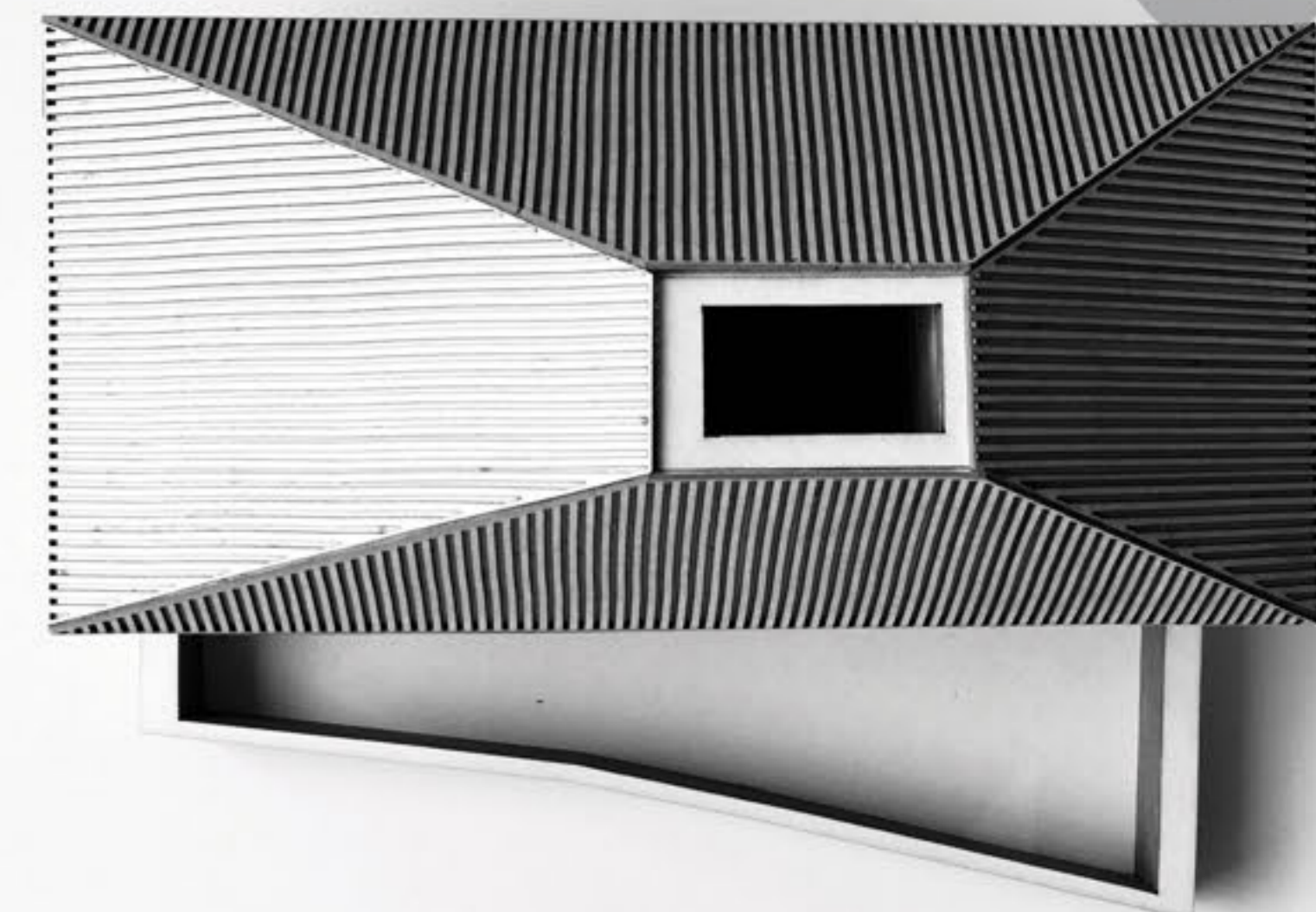
három szint

az épületben létrejövő elmélyülés útvonalla három szinten vezet keresztül, a megtapasztalás különböző módjait előidézve.



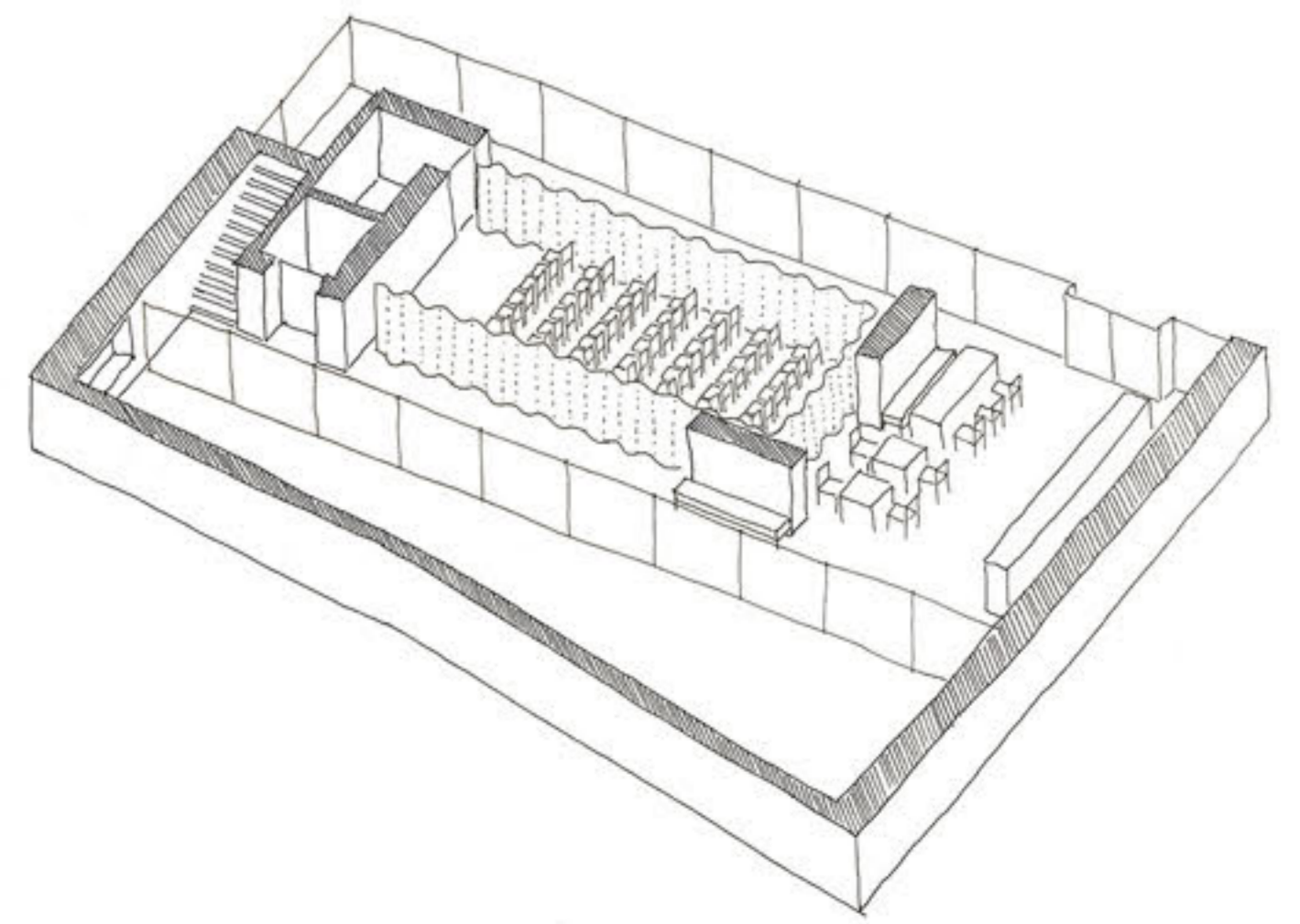
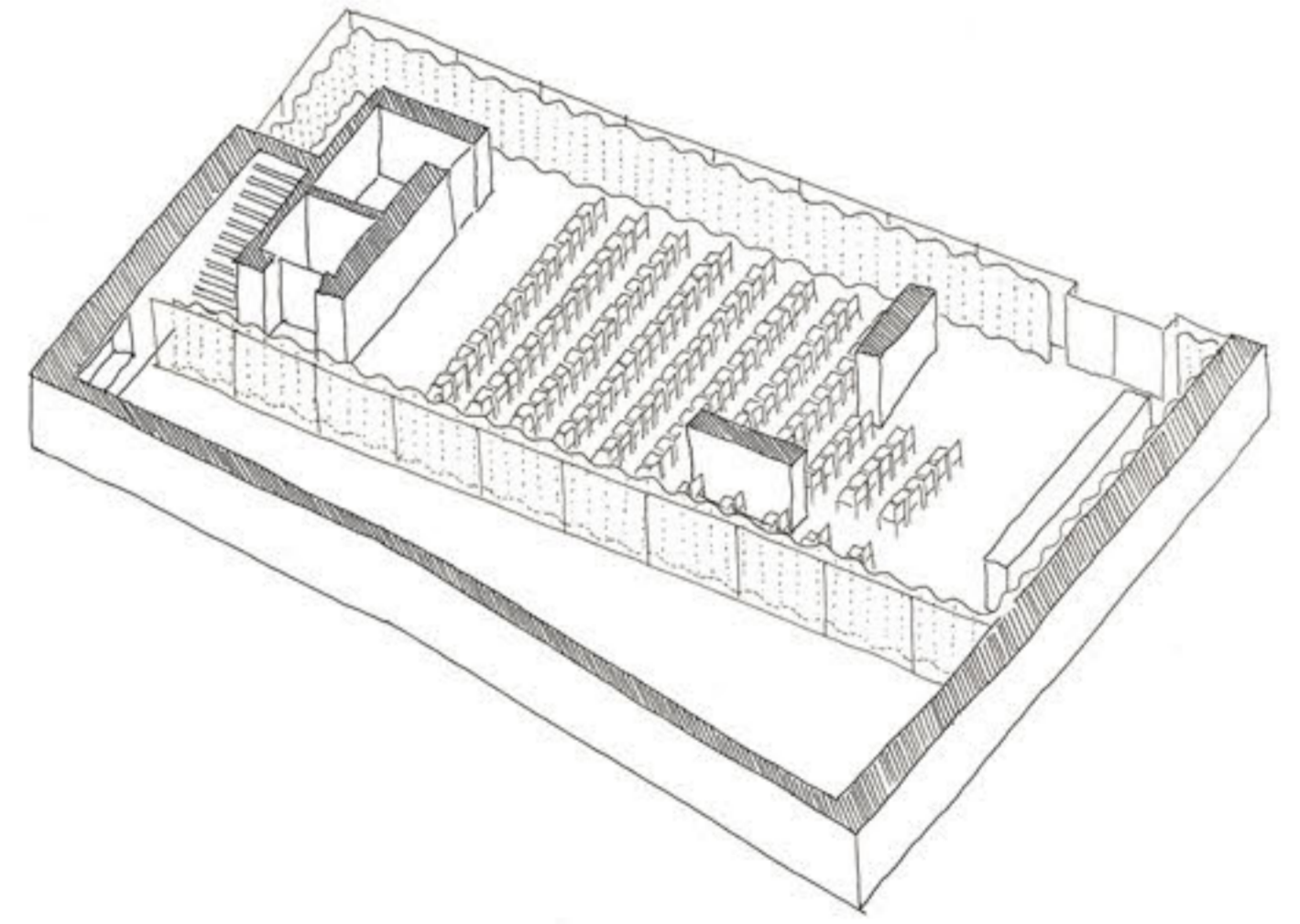
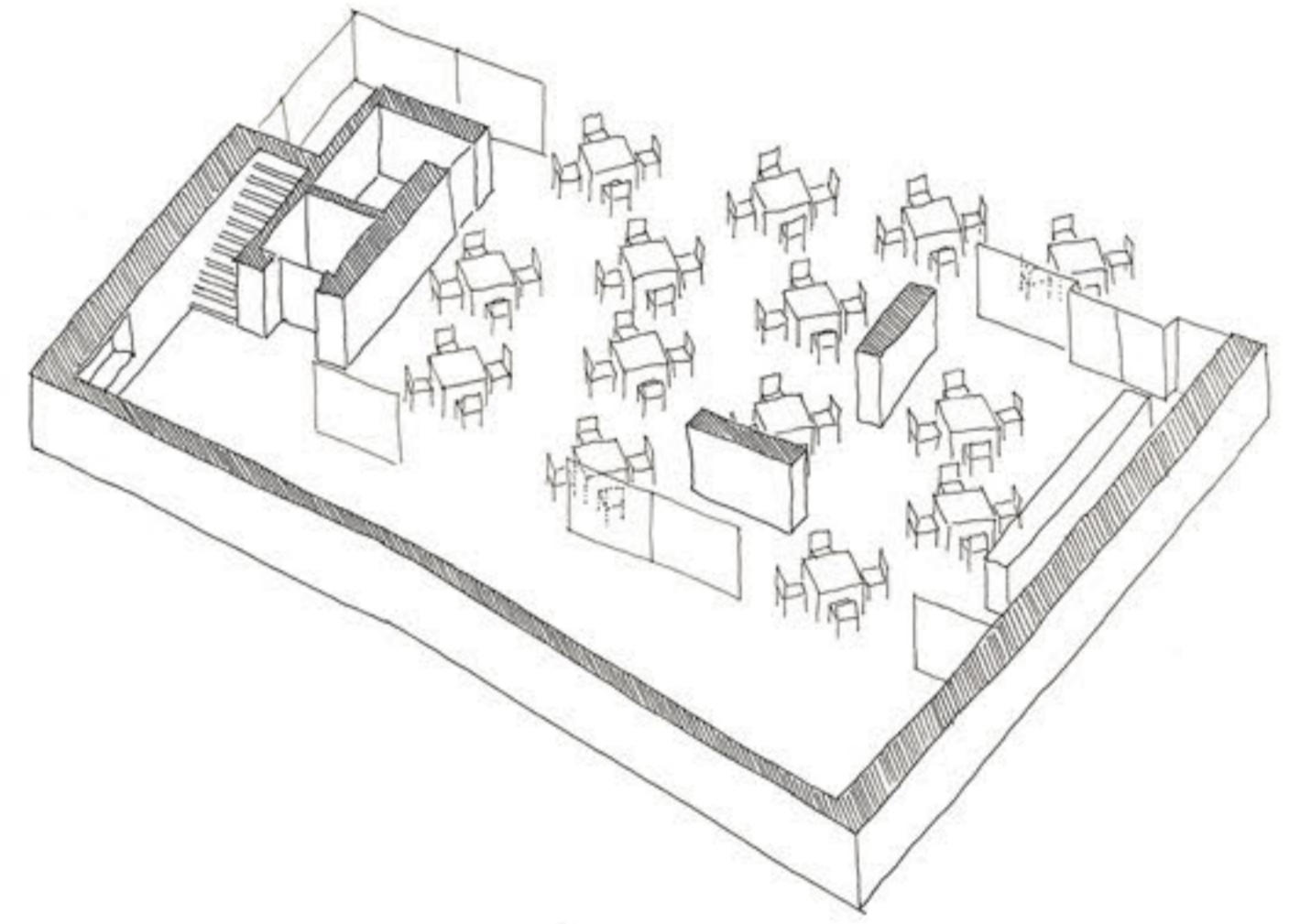
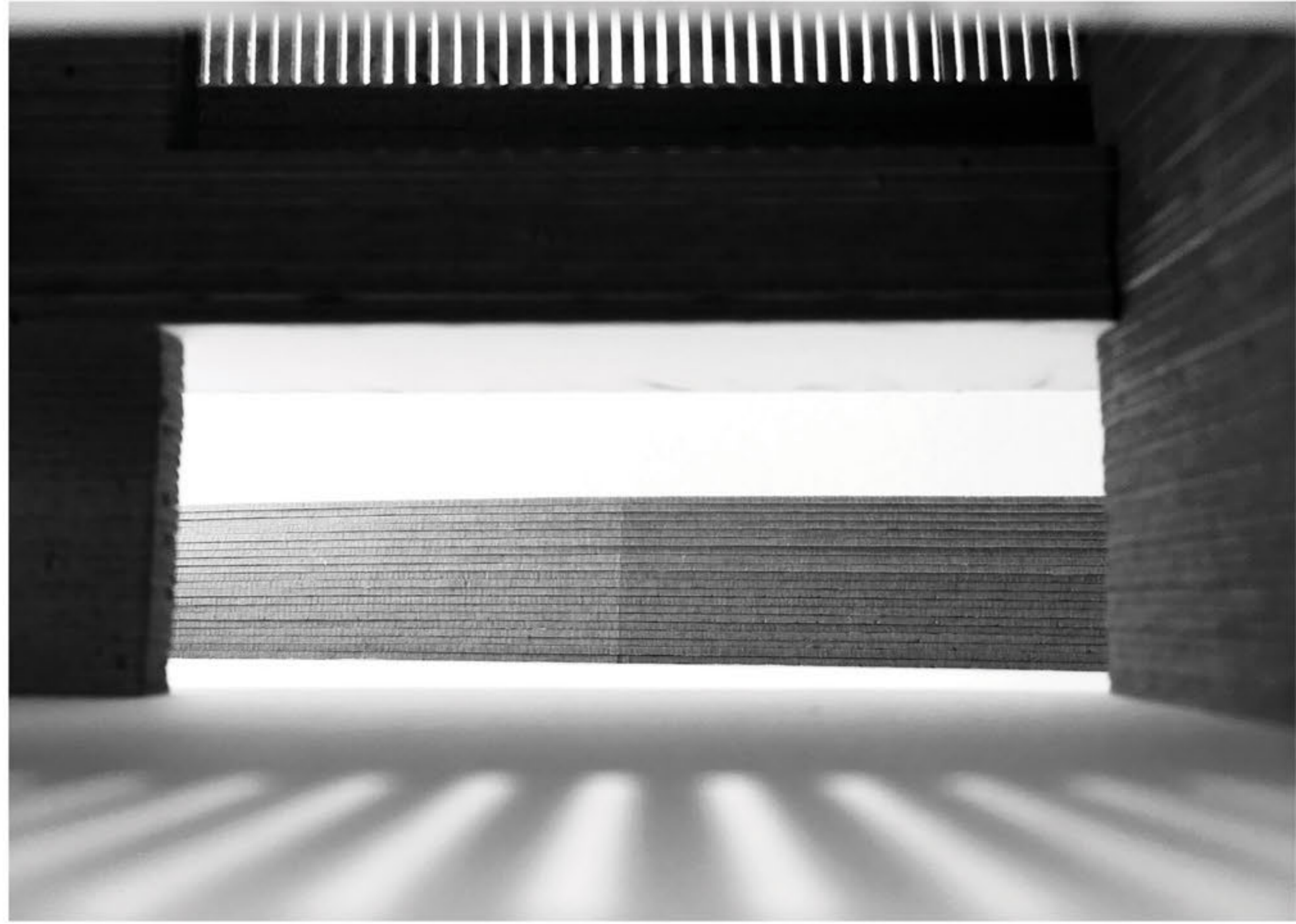
kontraszt

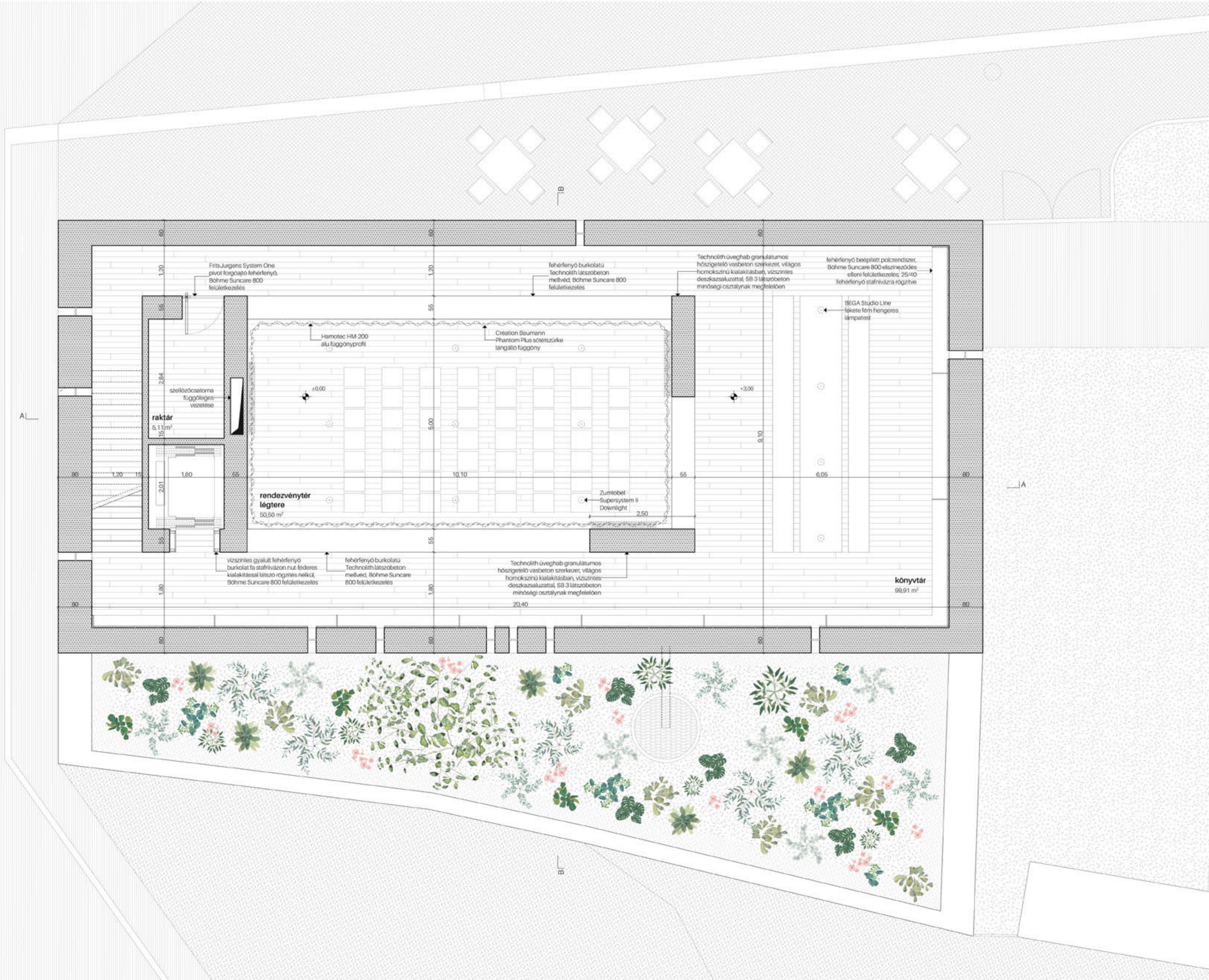
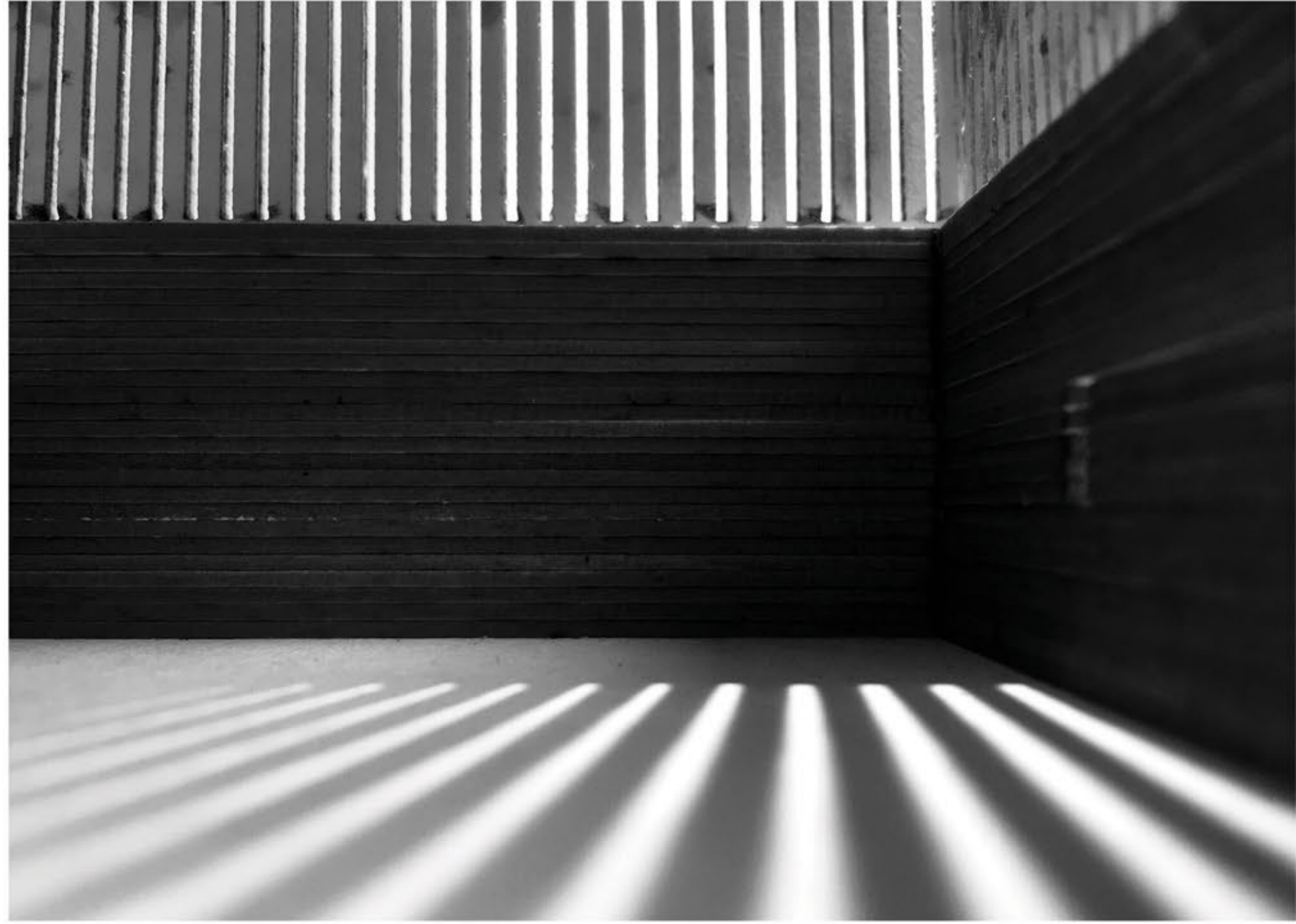
a kemény és puha felületek kontrasztja az épületen belül úgy jön létre, hogy a kemény hideg betonfelület mindenhol ott váltja fel puha felület, ahol az emberek hozzáérnek az épülethez.



földszint

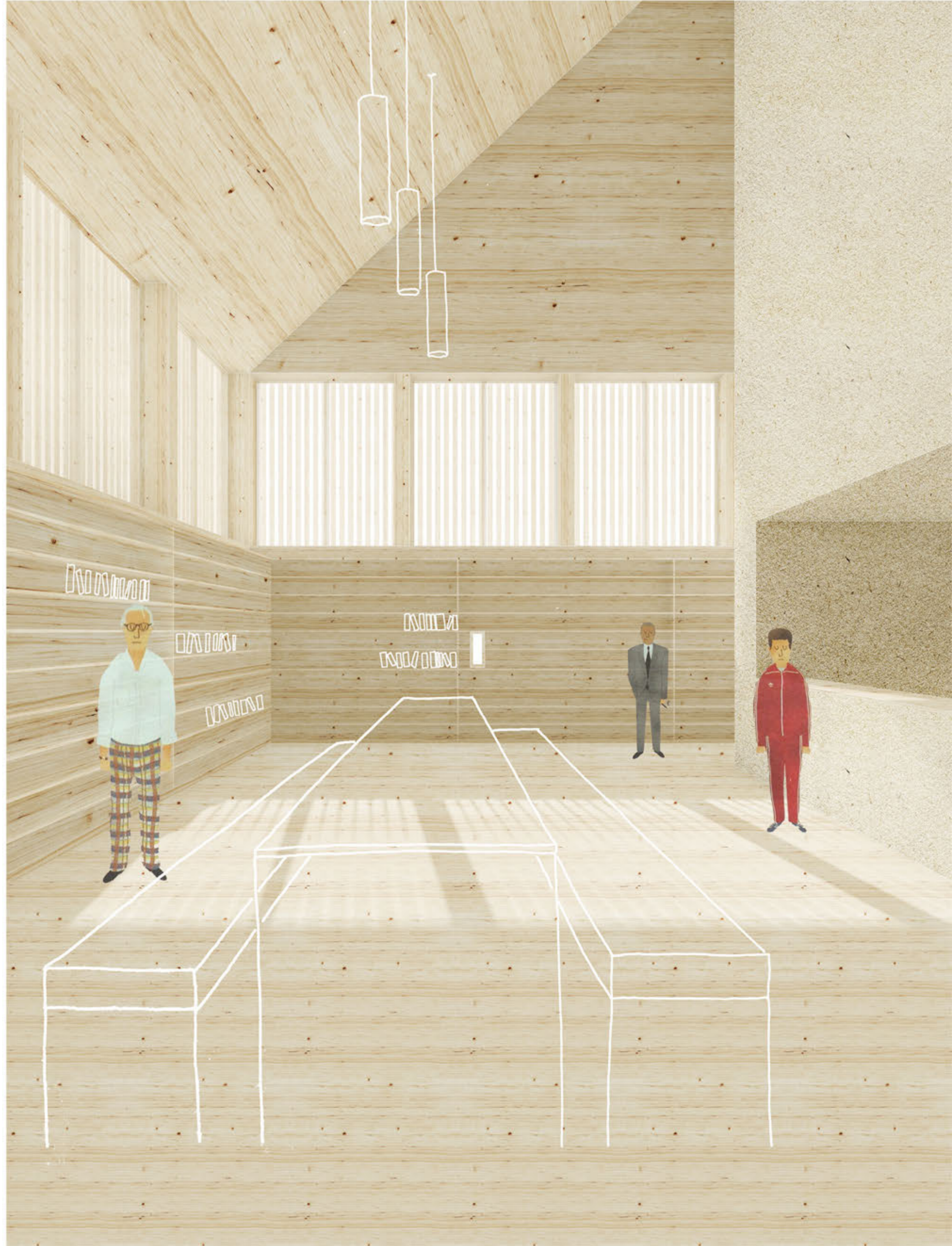
a földszinti tér nyitottságot sugall a transzparenciája által, egy kávézót magába foglaló közösségi- és rendezvényteréből, és egy védett kertből épül fel. a kert a vallás fizikai megtapasztalására utal olyan szimbólumok felhasználása által, mint a víz vagy a különböző vallásokban központi szerepet játszó növények. a tér flexibilis, az igényeknek megfelelően alakítható és használható különböző módon. ezt az első emelettel, a védett kerttel és a külső környezettel létrejövő térbeli és vizuális kapcsolatok teszik lehetővé.





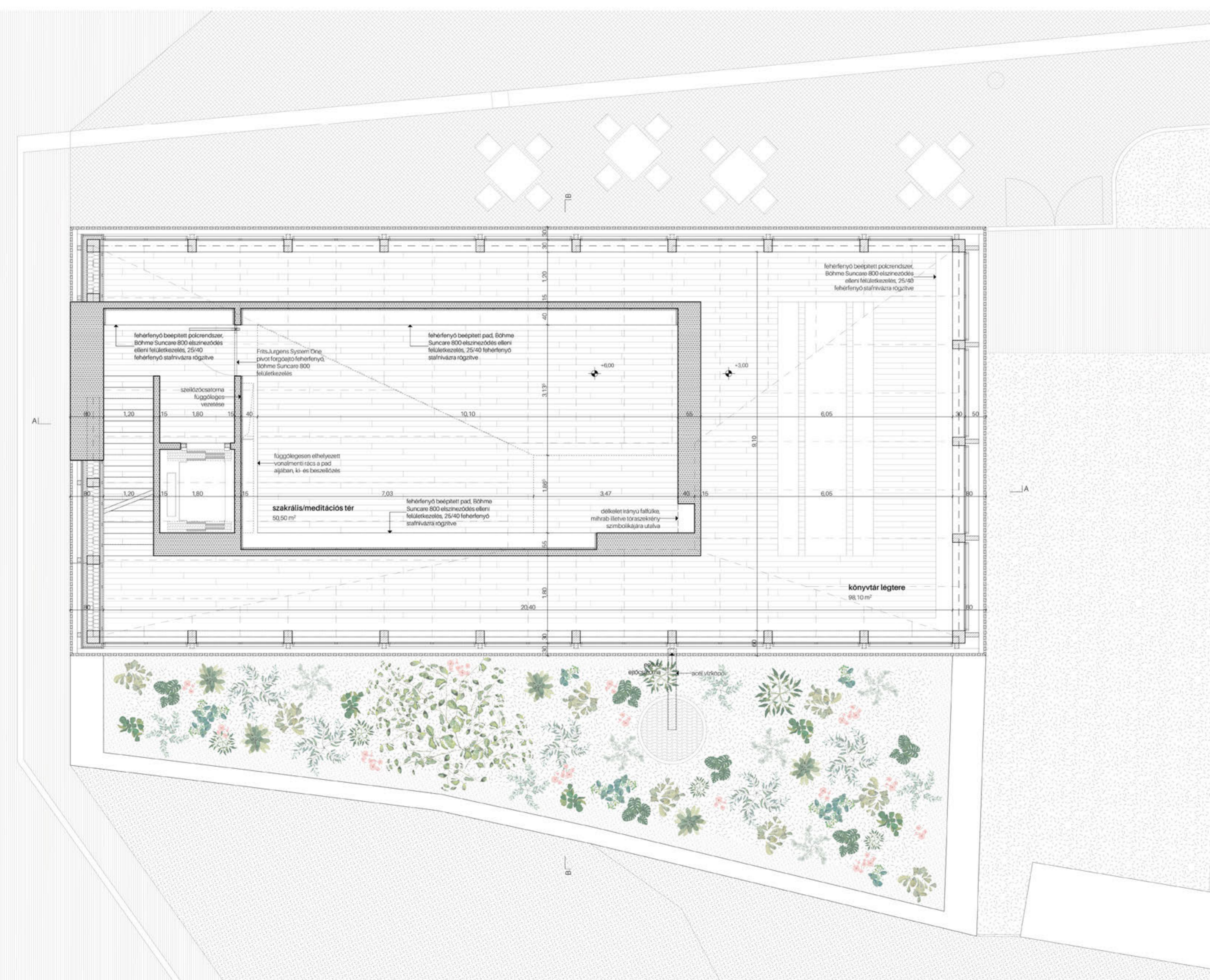
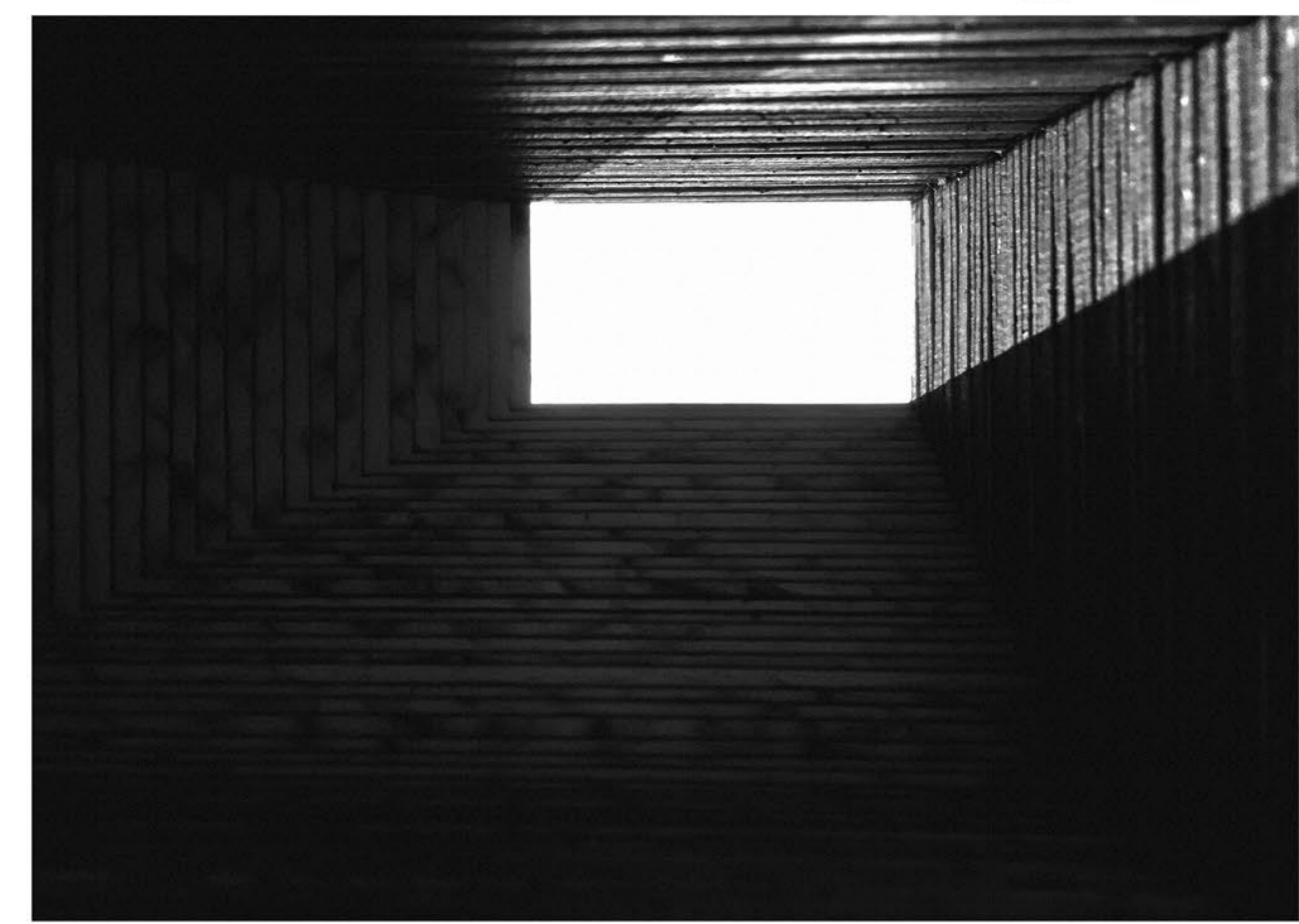
első emelet

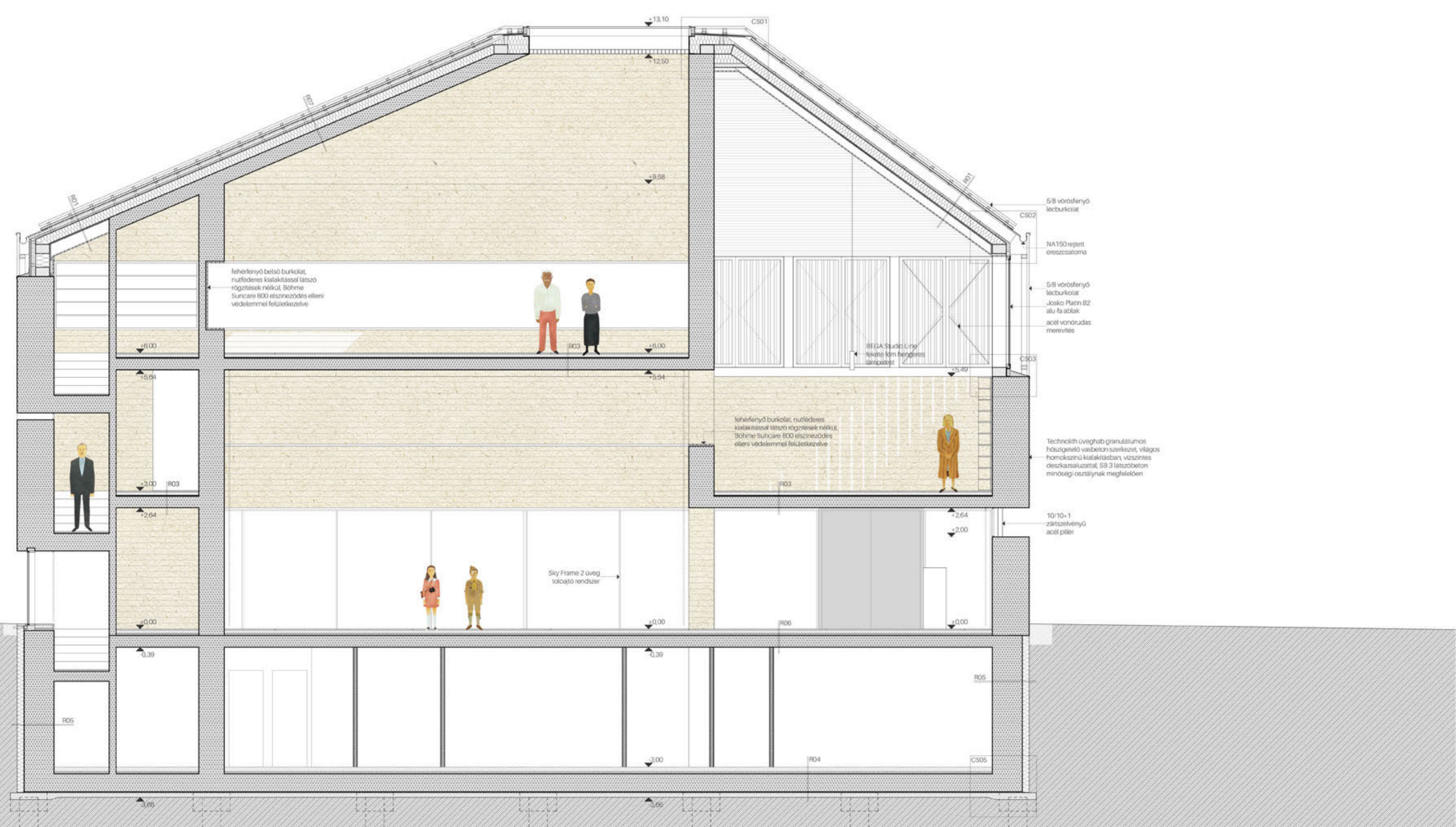
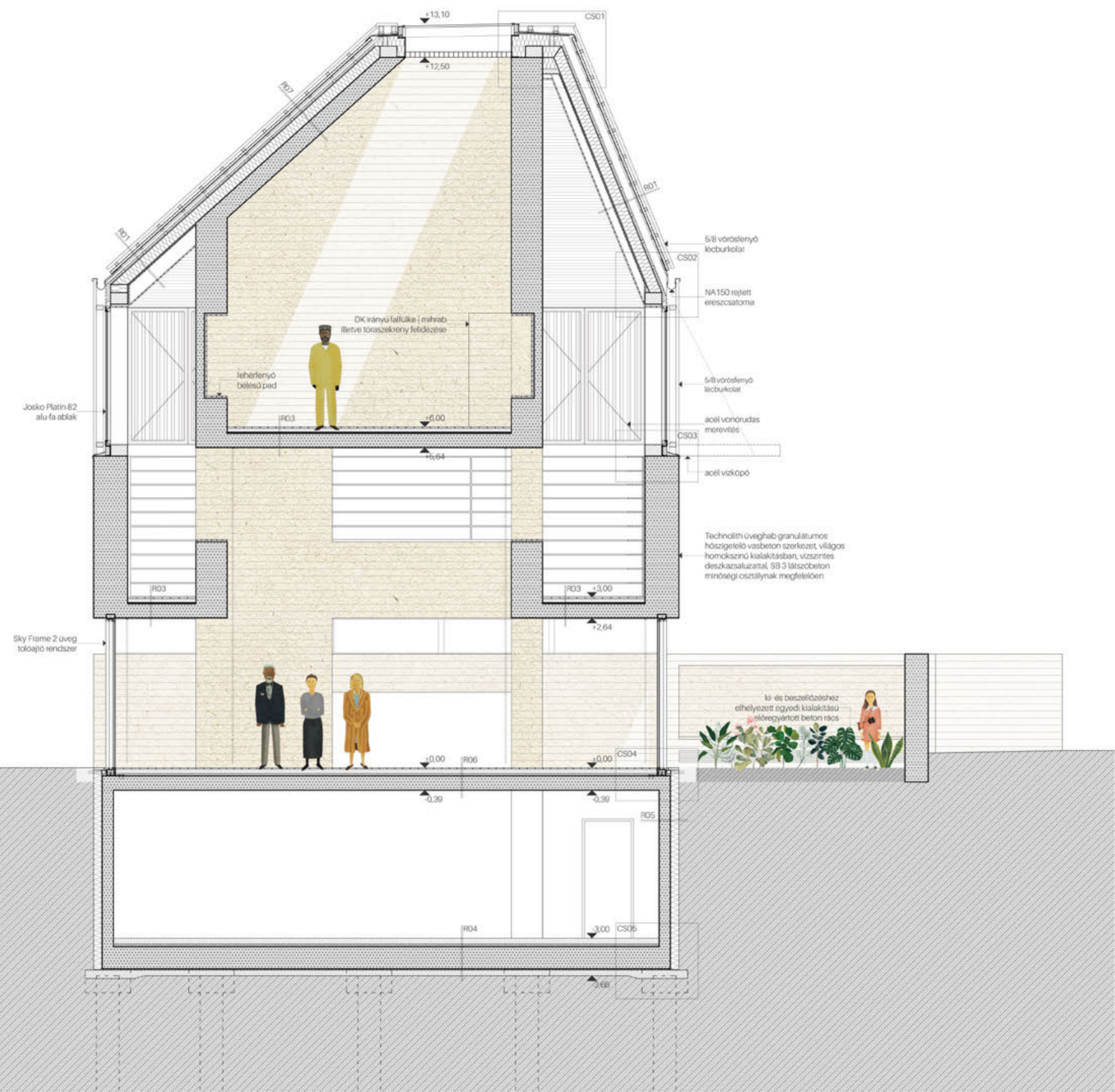
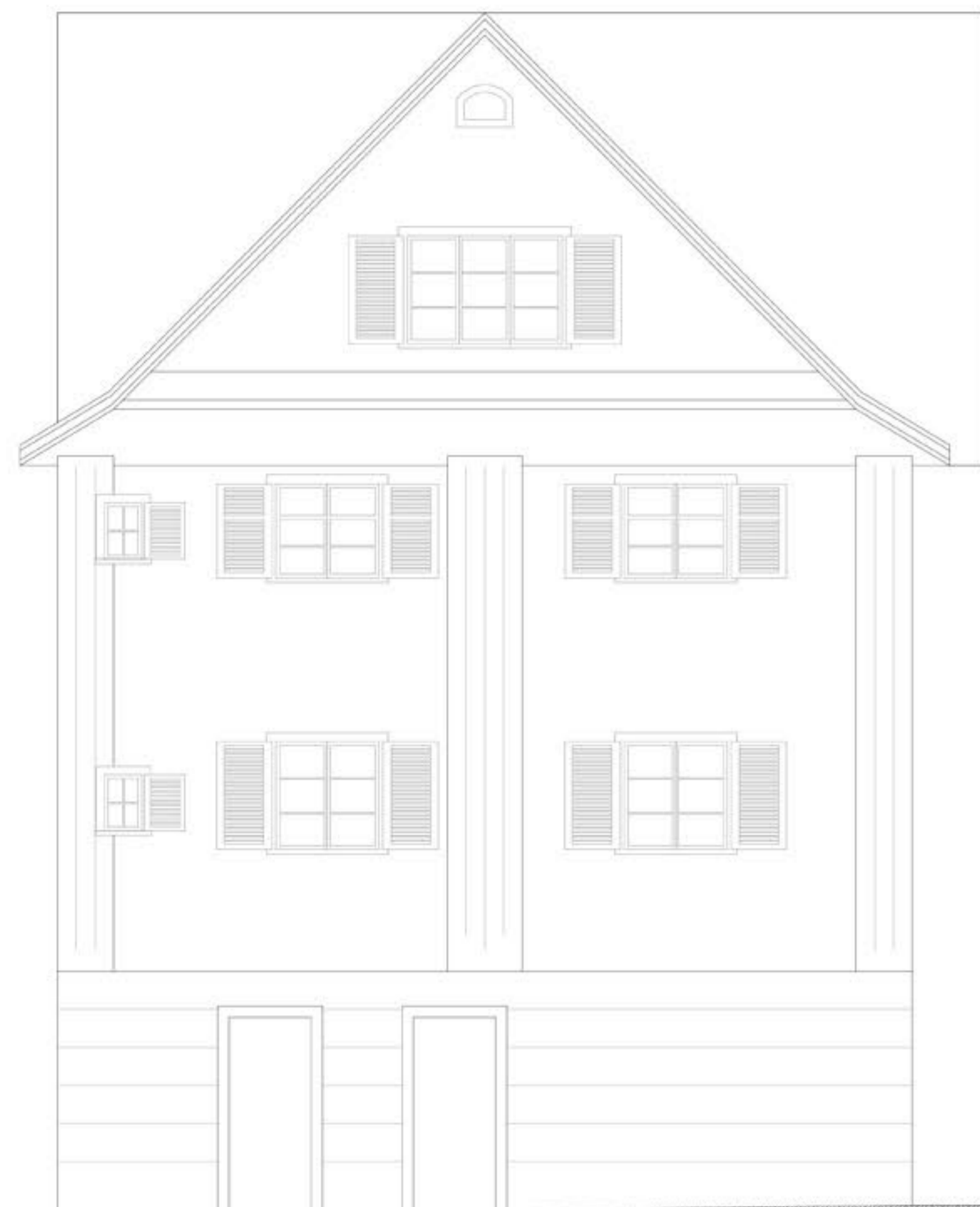
az első emelet a külvilágtól elkezdd elszakadni, befelé fordulni. az egyetlen kapcsolatát a környezettel kis ablaknyílások jelentik, melyek közül mindegyik valamelyik vallás egy helyi megnyilvánulása fele irányul. ilyen módon eszközt jelentenek egy közös identitás megteremtésére az épületben jelenlévő különböző emberek között. a könyvtárral az első emelet a szellemi háttérrel képviseli a különböző vallások mögött. a fény a könyvespolcok feletti ablaknyílásokon keresztül esik be, a homlokzati fa lécezés által megszűrve. az emeletnek a földszinttel való kapcsolata a lent elhelyezkedő rendezvényteret egy galériával bővíti.



második emelet

a tekeredő fal által létrehozott, egyre mélyülő útvonalat követve, a látogató eléri a második emeletet, a spirituális megtapasztalás helyszínét. ez az épület tetejében elhelyezkedő tér teljesen elszakad a környezettől és befele fordul. a külvilághoz csak egy felülvilágítón keresztül kapcsolódik, melyen keresztül beeső nap- vagy holdfény bejárja a teret. a falba integrált elemek lehetővé teszik a tér a használatát a különböző vallások igényei szerint.





a kiszolgáló terek, mint mosdók, ruhatár, raktárak és gépészeti helyiségek a pincében helyezkednek el. ez teszi lehetővé, hogy a földfelszín felett egy átlátható, áramló és összefüggő terekből álló struktúra jöjjön létre.

