

„Zebegény” Közép 2.

Tárgyfelelős: *Vannay Miklós DLA egyetemi tanársegéd*
Doktorandusz: *Kovács Károly, Kovács Dávid*

A kurzus a 2017/18-as tanév őszi félévében a közép 2 során a hallgatók tipikus középületek tervezésével foglalkoznak. A hallgatók egymás féléves munkájának fejlődését is figyelve, betekintést nyerhetnek több tipikus épülettípus építészeti, funkcionális sajátosságaiba. Ezt elősegítendő, a félév során támogatott a team munka, ahol a hallgatók nem egy közös terven, de egymást segítve dolgoznak.

A félév első harmadában, a helyszín és a funkció elemzése során a hallgatók csapatokban dolgoznak. A közös munka során fontos, hogy az összegyűjtött információkat megosszák egymással, közösen beszélgessenek a felmerülő kérdésekről. A látottakat, hallottakat megvitassák egymással így elősegítve a tervek előkészítését.

A helyszín és a funkció elemzését a csapatok közös táblókon mutatják be.

A félév második harmada az elmélyülésről szól. A hallgatók terveiket oktatóikkal közös beszélgetések keretében vitatják meg. Cél, hogy kisebb létszámú, két- háromfős csoportokban a hallgatók az oktatóikkal közösen átbeszéljék elgondolásaik erősségét, gyengeségét, a felmerülő problémákra megoldásokat találjanak. Fontos hogy a tervezés során a tervezés különböző eszközeit használják a hallgatók.

A félév harmadik harmada a dokumentálás. Ebben az időszakban a hallgatók a terveik készítését egyénileg folytatják, A konzultációs órákon a hallgatók az oktatókkal közösen a tervek koncepcióját kidomborító, azt legjobban bemutatni képes előadásmódot keresik, közös órai kiértékelések keretében.

A közép 2 üzenete:

A képzés fontos üzenete a folyamatosság, egymásra épülés. A Közép 2. a korábbi tervezési tárgyokban elsajátított képességek szintézise miközben a korábban már megszerzett tudást új ismeretanyaggal egészíti ki.

Az építészetet topológia a helyhez, globális és lokális környezethez, szöveghöz, természeti és helyi kultúrához köti, a tipológia tartalommal, használattal, étellel tölti meg. A Közép 2 tárgy célja az építészeti gondolkodás, a különböző szempontok közötti szintézis keresés elmélyítése, melynek középpontjában a tipológia áll. A különböző szempontrendszerek között a funkciókhoz kapcsolódóan a hallgatók megismerkednek az eltérő térstrukturákkal, azok az épület egészére kifejtett összefüggéseivel. A tárgy fontos karaktere a funkcióhoz kapcsolódó különböző térrendszerekkel történő kísérletezés egy konkrét feladat kapcsán.

A közép 2 oktatási módszere:

A **közép 2** a kiegészítő ismereteket biztosító Közép 1 és tervezésmódszertan előadásokon megszerzett tudás gyakorlati hasznosítására épülő összetettebb feladatból áll. A gyakorlati feladat teljesítésénél, fontosak azok az analitikus illetve analogikus vizsgálati eszközök és kutatások, melyek segítik feltárni és megérteni a kor a hely, a funkció, és forma közötti összefüggéseket. Ezeknek a feladatoknak a középpontjába a funkciónak és az ahhoz köthető, illetve azt kiszolgáló téri rendszereknek kell állnia. A közép 2 kiemelt építészeti eszköze a modellezés, és a rajzolás melyet az írás egészít ki.

A közép 2 tárgy során egy kisebb léptékű, épített vagy természeti környezetben álló, középületet kell megtervezni. A tervezés során a funkció mellett fontos

szerepet kap a makro és mikrokörnyezet, a domborzat, az éghajlat, illetve a várható használók társadalmi környezete, vagyis összességében a **környezet**. Az előképek megismerése és értelmezése után a hallgatók saját konkrét feladataikban a különböző szempontrendszerek mellett a funkció – tér viszonyaival foglalkoznak.

Tervezési feladatok:

A tárgy teljesítése során a hallgatók különböző, tipikusnak mondható középületet terveznek meg Zebegény község számára melyek léptéküket tekintve nem haladják meg az 1000m²-ert

A beadandó munkarészek során törekedni kell arra, hogy a rajzi munkarészek különböző léptékekben készüljenek el, ezzel is felhívva a hallgatóság figyelmét az eltérő léptékekhez kötődő elvárt műszaki és építészeti tartalomra.

Féléves feladatok:

kutatás: (hely, funkció, társadalom, kor, stb.)

és ennek szintéziseként készülnek:

műleírás (szöveg)

tervezési napló (szöveg szabadkézi rajz, skiccek, munkaközi modellek)

makett (több léptékben, mint tér vagy anyag kísérlet)

szükséges tervek többféle léptékben (a 1:1000-1:100-es léptékig a különböző információk bemutatása céljából)

A fenti programok a kiírás végén kerülnek részletezésre.

Zebegény:

A település kialakulására vonatkozó legrégebbi adatok a 13. századból maradtak fenn először.

A középkorban fejlődésnek indult település lakossága a török idők alatt majdnem teljesen elpusztult. Az 1700-as évek első felében a lakosság pótlására németeket, magyarokat és szlovákokat telepítettek le. A korabeli írások a 19. század elején Zebegényt német-magyar-szlovák településként említik.

A község első templomát – amely a Kálvária-domb sziklájába vájt Szentélyből és az elé épített hajóból állt – 1813-ban építették és száz esztendő elteltével, az új templom megépítésekor bontották el. A fennmaradt forrásokból azt is tudhatjuk, hogy Zebegénynek az 1830-as években már volt római katolikus iskolája.

1846-ban kezdődött a Budapest-Pozsony vasútvonal építése, amelynek Vác-Párkányána közötti szakaszát 1851-ben adták át a forgalomnak. A település ebben az időszakban gyors fejlődésen ment keresztül, megépült a vasútállomás épülete és a hétlyukú zebegényi vasúti völgyhíd, ami a maga kategóriájában Magyarországon a második legnagyobb híd. A község első temetője a jelenlegi vasútállomás környezetében volt, ahol a vasútépítés miatt kellett szüntetni. Ekkor került át a Kálvária-domb déli lábához. Fekvése, domborzati viszonyai és érdekes elrendezése miatt az ország egyik legszebb temetője. 1853-ban a Kálvária-dombon megépült a klasszicista stílusú „Kálvária kápolna”. Feltehetően ebben az időben épült a kápolnához vezető út mellett a kilenc stáció és a kálvária északnyugati lábánál a Nepomuki Szent János kápolna. Az 1900-as évek elejétől egyre ismertebbé vált Zebegény, ebben az időszakban épültek az első nyaralóházak, villák. Páratlanul szép természeti adottságainak és kiváló, gyógyító levegőjének köszönhetően hamar pezsgő nyaralóélet otthonává vált. Szőnyi István festőművész 1924-ben megnősült és felesége révén megismerte Zebegényt, nem sokkal később ide is költöztek.

Ugyancsak az 1930-as évek első felében határozta el Zebegény közössége, hogy Országzászlót valamint az első világháború zebegényi áldozatainak emlékművet állít. A tervek elkészítésével Maróti Géza építészt, iparművészt bízták meg. 1944-ben ez a település is részesévé vált a második világháború eseményeinek. A temetőben elhelyezett emléktábla tanúskodik a II. világháborús áldozatokról. Zebegénynek a rendszerváltás óta önálló önkormányzata van. Általános iskola, óvoda, könyvtár, háziorvosi rendelő működik a településen. Kulturális élete a hasonló nagyságú települések közül kimagasló. Itt található a Szőnyi István Múzeum és Farkas Vince hajóskapitány hajózási múzeuma.

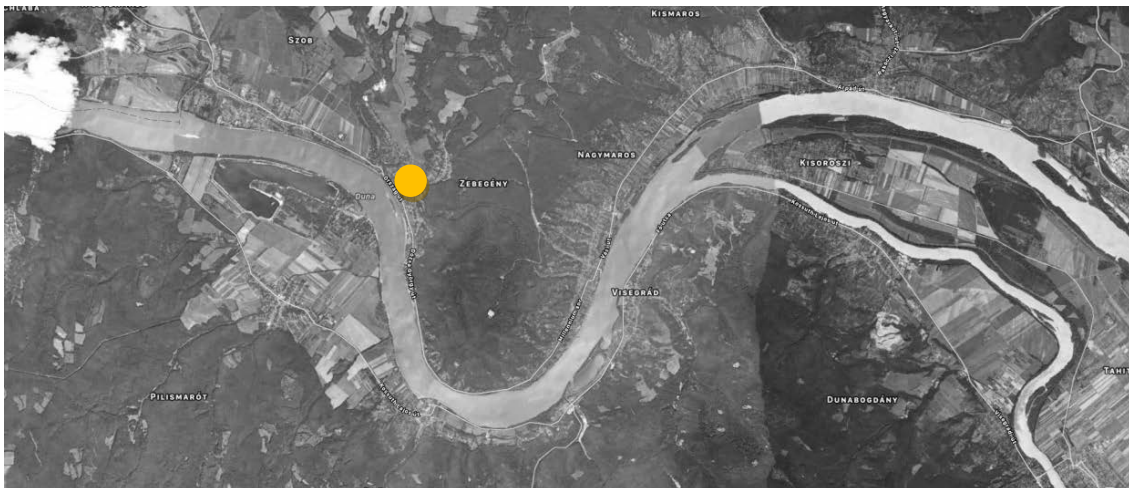
Zebegény életében nagy jelentőségű esemény volt az 1907-es esztendő, amikor a „Fiatalok csoportja”-hoz tartozó friss építészdíplomás Kós Károly és Jánszky Béla kapott megbízást a falu templomának tervezésére. A berendezési tárgyak (oltár, szószék, padok, színes üvegablakok) is az építők elképzeléseit tükrözik. A tervezők, valamint a munkákba később bekapcsolódó Györgyi Dénes, és a gazdag belső díszítést készítő gödöllői iskola tanára, Kőrösfői-Kriesch Aladár és tanítványai együttesen, egy közös gondolat szellemében hozták létre a XX. századi magyar templomépítés egyedülálló alkotását.

Szőnyi István(1894-1960)

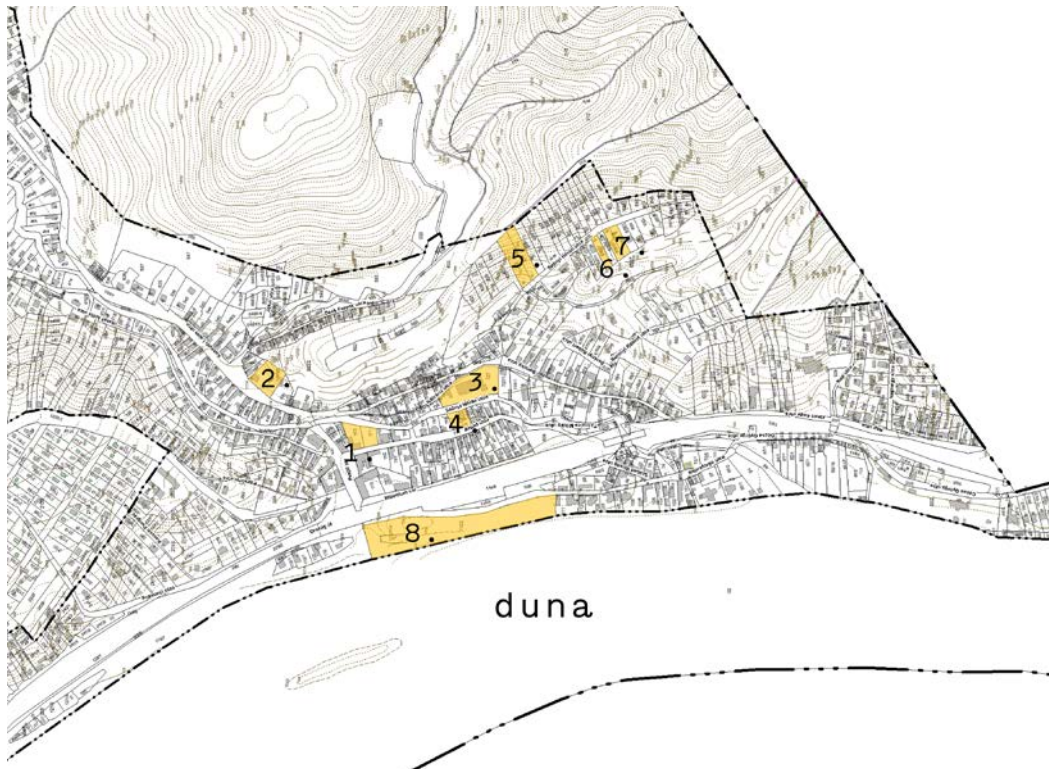
Szőnyi István a XX. századi magyar festészet kiemelkedő alakja, 1924-től haláláig élt és alkotott Zebegényben. Művészete itt teljessé vált, festészetét a varázsos szépségű táj, a faluban élő emberek ihlették. Műveiben költészetté emelte a hétköznapiakat. Egykori lakóháza és műterme 1967-től emlékmúzeum. Az állandó kiállításon a mester minden alkotói korszakából látható egy-egy jelentős festmény, olyan remekművek, mint a Kerti pad, a Vízparton, a Reggel, az Este Zebegényben, vagy A falu ősszel. Időszakki tárlatokon tekinthetők meg több ezer darabból álló grafikai életművének legszebb darabjai. Tanítványainak, pályatársainak munkáit kiállítás-sorozatok keretében ismerhetik meg a látogatók. A Szőnyi ház mögött levő hatalmas kertben a művészről elnevezett képzőművészeti szabadiskola és ifjúsági művésztelep működik.

Az 1992-ben létrehozott Szőnyi István Alapítvány támogatja a kiállítások rendezését, kiadványok megjelentetését, a magángyűjteményekben fellelhető Szőnyi művek felkutatását.
(forrás: www.zebegeny.hu)

Zebegény



Helyszínek:



1. Árpád utca 3-5, hrsz.: 772, 771; 2. Kossuth Lajos utca 9. hrsz.: 589; 3. Szőnyi István utca 20. hrsz.: 772; 4. Árpád utca 15-19. hrsz.: 762/2-762/3; 5. Szőnyi István utca 55-57. hrsz.: 632-634; 6. Szőnyi István utca 36. hrsz.: 656/2; 7. Szőnyi István utca 40-40/a. hrsz.: 656/3-655/2; 8. Duna part hrsz.: 112/2-112/1

Programok:

- 4 tantermes iskola
- Múzeum
- Csónakház
- Turistaház
- Könyvtár
- Sportcsarnok
- Piac

4 tantermes alsó tagozatos iskola:

- „Az iskola épülete elsődleges funkcióját tekintve a tudás átadásának színtere: ehhez kell a mindenkor tervezőnek a megfelelő fizikai környezetet biztosítania.”
- „Az épület rendeltetése több, mint a hagyományos értelemben vett funkció: hiszen a ház olyan kulturális értékeket is hordoz, melyek használójának (esetünkben egy iskolaközösségnek, de tágabb értelemben akár a társadalomnak) lelkiületét, identitását, helyhez, korhoz való viszonyát is kifejezik. Ilyen értelemben a használt anyagoknak, szerkezeteknek, formáknak, arányoknak, de magának a funkcionális programnak is kultúrákövetítő szerepe van.”
- „Az iskola más: deklarált kezdete egy tagolt, de mégis összefüggő 15-20 éves intézményes tanulásnak, felnőtté válásnak.”
- Cságoly Ferenc: Középiletek (TERC Kiadó 2004)

A különleges hangulatú, dús növényzetű település, a tágas kert olyan adottságok, melyek ideális környezetet biztosítanak a gyermekek testi-lelki fejlődéséhez, a tudás átadásához.



A telken a meglévő épület bontása után elhelyezendő egy négy tantermes alsó tagozatos általános iskola melyet vagy Zebegény község vagy egy alapítvány fog fenntartani. Az iskola a helyi és környékbeli településeken élő gyermekek oktatásának helyszíne. Az épület telepítésénél a környező domborzat, a telek határánál jelentkező nagy szintkülönbség fontos szempont, ahogy a

tantermek megfelelő benapozásának biztosítása is. Az intézmény tervezése kapcsán az alábbi kérdések megvizsgálása javasolt:

Milyen többletet tud nyújtani egy Zebegény léptékű település iskolája a nagyobb városokban található iskolákkal szemben? Miért érdemes ebbe az intézménybe járatnia gyermekeit a környező településeken élő szülőknek? Kérdés továbbá, hogy oktathat-e, adhat-e át, közvetíthet-e bármit is az épület a gyermekek számára, ha igen hogyan és mit? Léteznek-e olyan építészeti eszközök, melyekkel a gyerekek kíváncsiságát, nyitottságát, érdeklődését fenntartani, fokozni lehet, hozzájárulva ezzel a tudás-átadás folyamatához? A gyerekek élményszerzésének, a közösség megélésének, az első barátságok létrejöttének helyszíne az iskola udvara és a zsidongó, ezért ezek kialakításánál nagy gondosságot kell fordítani a megfelelő kialakításra. A zsidongó helyet kell, hogy tudjon nyújtani az osztályokból egyszerre kiáramló gyereksokaság számára és felüldülést a szünetekben kikapcsolódni vágyóknak. Egyszerre kell, hogy rendelkezzen tágas, nagyobb közösség egyidejű tartózkodására alkalmas terekkel és az egyéni elvonulást is biztosító térrészekkel.

A tornaszoba az intézmény kulcs fontosságú eleme, lehetővé teszi a gyermekek számára a sportolást rossz időjárás esetén is. A tanulók a testnevelési órák keretén túl a délutáni sportfoglalkozások során is használják.

Az anyagok tekintetében a természetes anyagokat kell előnyben részesíteni, a belső térben a kellemes tapintású, jó közérzetet keltő anyagokat kell előnyben részesíteni. (kép:Bedales School Art and Design)

- Javasolt helyiséglista:

- szélfogó	- 12 m ²	-
- kapcsolat: előtér	-	- A szélfogó ajtajai mindig kifelé nyílnak! A szélfogó minimális méretei: a szélfogóba nyíló ajtószárnyak méreténél 1,25 méterrel nagyobb mélység és legalább 1,80 méter szélesség
- aula-zsidongó	- ~120 m ²	-
- kapcsolat: tantermek, (lépcső)	-	- nem pusztán folyosó vagy közlekedő: a találkozások, a közösségi élet színtere. Szünetekben a tantermekből kizúduló gyerekek

			elsődleges tartózkodási helye - nagyobb terekkel a közösségi lét, kisebb, intimebb zugokkal a néhányfős beszélgetések számára -> leülési lehetőségek, strapabíró padok.
- kis büfé	- 8 m2	-	
- kapcsolat: aula/zsibongó	-	-	Ásványvíz, szendvicsek, gyümölcsök. Kiszolgálópult, zárhatóság.
- büfé raktár	- 2-3 m2	-	
- kapcsolat: büfé	-	-	polcokkal berendezve
- tanterem (4 db.)	- 4x 52 m2	-	
- kapcsolat: zsibongó	-	-	az iskola lényege, az együttlét, a tanulás helye - ugyanakkor „második otthon” is. Legyen alkalmas többféle berendezésre, többféle teremhasználatra (közös munka; kisebb csoportok; körben ülő gyerekek...) 2 m2 / fő, az alapterület min. 1/6-át kitevő ablakfelületekkel, keleti vagy déli irányba tájolva. A tábla felé nézve az ablakfelületek a terem bal oldalán!
- 2 db raktár-szertár	- 2x 15 m2	-	
- kapcsolat: tantermek	-	-	Az oktatáshoz szükséges szemléltetőeszközök tárolása: térképek, műszerek, csontvázak...
- kis könyvtár	- 40 m2	-	
- kapcsolat.: zsibongó, közlekedő	-	-	szülői fogadás lehetősége is itt.
- egyéni fejlesztőszoba	- 12 m2	-	
- kapcsolat.: közlekedő, tanári szobák közelében	-	-	logopédiai és egyéb fejlesztésekre, egyéni munkákra
- vezető tanári szoba	- 18 m2	-	.
- kapcsolat.: közlekedő, külön „szárny”	-	-	az alsós szárny vezetőjének, igazgatójának szobája - a tanárral együtt célszerű egy viszonylag szeparált, „tanári szárnyban” kialakítani
- tantestületi szoba	- 40 m2	-	
- kapcsolat.: közlekedő	-	-	a tantestület közös szobája, irodája. Az órára való felkészülés, de a közös munkamegbeszélések helye is.
- mellékhelyiségek	-	-	.
- kapcsolat.: közlekedő	-	-	3 leány, 1 fiú és 2 vizelde, 1 akadálymentes, és egy tanári wc
- takarítószer tároló	- 4 m2	-	
- kapcsolat.: közlekedő	-	-	takarítószerek tárolása -> vízvételi hely, padlóösszefolyó (a vizes helyiségek közelében)
- közlekedők	-	-	
-	-	-	a közlekedők össz alapterülete ne legyen nagyobb a teljes hasznos alapterület 15%-ánál!
- melegítőkonyha	- 30-35 m2	-	
-	-	-	utcára nyíló áruátvevővel, raktárral, konyharésszel és az innen nyíló tálalóval, és innen nyíló mosogatóval
- épületgépészet	- 11 m2	-	
-	-	-	kevésbé exponált helyen
- tornaszoba	- 60 - 75 m2	-	
- a csoportszobákhoz közel	-	-	18 - 25 gyerek számára. Felszerelés lehet: bordásfal, kapaszkodórúd (tánchoz), stb.
- sportszertár	- 15-18 m2	-	
- a tornaszoba mellett	-	-	Labdák, ugrókötelek, sportszőnyegek, stb.
- kétnemű gyermeköltöző	- 2x15 m2	-	
- kapcs: tornaszoba	-	-	

Múzeum:

- „A múzeumok iránti igény az emberi természetben mélyen gyökerező gyűjtőszenvédélyből fakad. helytől és kortól függetlenül, a legkezdetlegesebb és a legfejlettebb civilizációk egyaránt gyűjtenek szép, drága, ritka vagy csupán különös tárgyakat. De csak az újkori Európában merült fel először az igénye, hogy intézményes formában – múzeumokban – gyűjtsék, óvják és mutassák be ezeket a tárgyakat.”
- „A múzeum szolgálatának fő célja ugyanis a kultúra folyamatosságának biztosítása.”
- „A görög museion szóból származik, melynek jelentése a múzsák (szent) helye.”
- „A múzeum mai formájában olyan tudományos, művészeti közintézmény, amely az emberiség emlékezetének tárházaként egyfajta kapocs múlt és jelen között.”
- „A múzeumok kiállító termeinek elsődlegesen alapvető problematikája a megvilágítás. A kiállított tárgyak szempontjából alapigény az egyenletes, kontrasztok nélküli szórt fény.”
- Cságoly Ferenc: Középületek (TERC Kiadó 2004)

A zebegényi Hajózástörténeti Múzeumot Farkas Vince hajóskapitány hozta létre.



A megnyitást több évtizedes gyűjtőmunka előzte meg. A múzeum 1984. július 12-én, saját házában nyílt meg és itt is működik több mint harminc éve. A folyamatosan gyarapodó gyűjtemény mára kinőtte jelenlegi helyét, ami új, megfelelő méretű múzeum épület kialakítását indokolja.

Az épületben helyet kapna a már meglévő gyűjtemény jelentős része és lehetőség

van új elemek, új eszközök segítségével is bemutatni a népszerű és a Dunához jól kötődő témát.

A meglévő anyagból bemutatásra kerülhetne továbbra is a hajózás kialakulását bemutató gyűjtemény, a különböző méretű és érdekes hajómodellek, eredeti hajózási felszerelések,

Az épület tervezése kapcsán olyan kérdések merülnek fel, mint:

Mi is a múzeum? Mit várunk a múzeumtól? Mit kívánunk nyújtani a látogatónak? Passzív szemlélődést, esetleg aktív részvételt?

Mi a múzeum? - régi eszközök és dokumentumok tára? Vagy ellenkezőleg: élő, eleven hely, ahol kapcsolatba léphetünk számunkra ismeretlen világokkal? Ahol találkozni, leülni, beszélgetni, előadásokat hallgatni, közösségi programokon részt venni lehet? (koncepció)

Milyen lehet egy hajózástörténeti múzeum? Milyen a megjelenése, a habitusa – mit mutat magából kifelé? Rejtőzködő, befelé forduló – vagy épp ellenkezőleg: magamutogató, extrovertált?

Mit lehet, mit kell, mit érdemes megmutatni a táji környezetből? Milyen jelentéseket hordozhat a Duna, mint a környék hajózással érintett vízfelülete? A természeti értékeit? A szimbolikus, nemzeteket összekapcsoló jelentőségét? Az emberi kéz felelőtlen beavatkozásait? (külső térkapcsolatok, tömeg)

Milyen lehet egy a hajózás történetét bemutató múzeum belső világa? Milyen térsorok fogadnak egy ilyen múzeumban? Hogy fogad maga az épület (tömeg), és hogy fogad az első tér, ahova megérkezem – az előtér, az előcsarnok? (belső térkapcsolatok, terek) (Kép:Helen & Hard, nyertes pályázat New Museum in Vest Agder)

Javasolt helyiséglista:

- szélfogó	- 12 m ²	-
- kapcsolat: előtér	-	- A szélfogó ajtajai mindig kifelé nyílnak! A szélfogó minimális méretei: a szélfogóba nyíló

			ajtószárnyak méreténél 1,25 méterrel nagyobb mélység és legalább 1,80 méter szélesség
- Előcsarnok	- ~120 m2	-	
- kapcsolat: múzeum terek, büfé, ruhatár, ajándékbolt, vizesblokkok, (lépcső)	-	-	nem pusztá folyosó vagy közlekedő: a találkozások, a közösségi élet színtere is. Találkozó pont ami megfelelő légkört teremt a múzeum meglátogatása előtt, és megpihenést biztosít a múzeum bejárása után.
- kis büfé	- 12 m2	-	
- kapcsolat: Előcsarnok	-	-	Ásványvíz, szendvicsek, gyümölcsök. Kiszolgálópult, zárhatóság.
- büfé raktár	- 2-3 m2	-	
- kapcsolat: büfé	-	-	polcokkal berendezve
- ajándék bolt	- 8-10 m2	-	
- kapcsolat: Előcsarnok	-	-	kis ajándéktárgyak, könyvek
- bolt raktár	- 2-3 m2	-	
- kapcsolat: ajándékbolt	-	-	polcokkal berendezve
- jegypénztár	- 5 m2	-	
- kapcsolat az előtérhez, Előcsarnokhoz	-	-	szabadon úszó pult is lehet
- ruhatár	- 15 m2	-	
- kapcsolat az előtérhez, Előcsarnokhoz	-	-	vendégek csomag és ruha megőrzését szolgálja,, természetes megvilágítást nem igényel
- Állandó kiállítás kiállító tere	- 150-200 m2	-	
- kapcsolat: Előcsarnok, időszak kiállítás kiállító tere, múzeum raktár	-	-	Az állandó kiállításon bemutatott műtárgyak tere. Ritkán változtatják a kiállítás ezen részének tartalmát. Lehet csak felülvilágított.
- Időszak kiállítás kiállító tere	- 150-200 m2	-	
- kapcsolat: Előcsarnok, időszak kiállítás kiállító tere	-	-	Változtatható, flexibilis kialakítású. A különböző kiállítási technikákra rugalmasan alakítható tér vagy térsor. Lehet csak felülvilágított.
- járható raktár	- 40 m2	-	
- kapcs.: raktárakhoz, Előcsarnokhoz, kiállító terekhez	-	-	sűrűpolcos raktár, mely a látogatók számára megtekinthető.
- raktár	- 40 m2	-	
- kapcs.: kiállító terek, műhely, gazdasági bejárathoz	-	-	a kiállításon nem szereplő, vagy sérült műtárgyak raktározására szolgáló helyiség.
- vizesblokkok	- szükséges méretben	-	.
- kapcs.: Előcsarnok, büfé	-	-	összesen 100 fő vendég együttes jelenlétére méretezett, külön férfi, és nő, valamint akadálymentes vizesblokk.
- iroda	- 2*15 m2	-	
- kapcs.: közlekedő	-	-	múzeum igazgatóság, és irodai alkalmazottak
- dolgozó vizesblokk öltözővel	-	-	.
- kapcs.: közlekedő	-	-	4 fő irodai alkalmazott
- műhely	- 25 m2	-	
- kapcs.: közlekedő, raktárak, kapcsolat a gazdasági bejárathoz	-	-	a műtárgyak restaurálására karbantartására szolgáló helyiség
- közlekedők	-	-	
-	-	-	a közlekedők össz alapterülete ne legyen nagyobb a teljes hasznos alapterület 15%-ánál!

Csónakház:

Az épületet működése, használata egyaránt köti a szárazföldre és a vízhez,



szükségszerűen a két világ határán áll. Teret, helyet biztosíthat úgy a szervezett sportéletnek, mint a tömeg- és szabadidősportnak (csónakkölcsönzés). A víz közelsége a fantasztikus kilátás mellett a láthatóság, a látvány kérdését is hangsúlyosan veti fel: hogy alakul (át) a sziluett, hogy viszonyul az épület a parthoz, a vízhez, a fákhöz, mit mutat meg, mit hangsúlyoz magából?

telepítés, koncepció, tömeg

Az épület elhelyezésénél különösen érdekes a partvonalhoz, a hol meredekebben, hol lankásabban lejtő partfelülethez, a változó magasságú vízálláshoz történő alkalmazkodás.

Az evezős-klub – természetéből következően – idényjellegű épület. Kérdés, hogy ez a tulajdonsága, illetve az evezés dinamizmusa megjelenik-e az épület tömeg- és homlokzatképzésében? Épületünk finom vonalvezetésű, karcsú, elegáns, dinamikus hajóknak, csónakoknak fog helyet biztosítani – biztos, hogy legalább közvetett módon megjelenésében is közvetít valamit a használat jellegéről: a benne zajló életről, a vízhez való viszonyról, a kicsit ipari (csónakjavító műhely), kicsit közösségi jellegéről (klubrész). (Az épület télen kevésbé használt. Ilyenkor vajon milyen a környezetével való viszonya?)

térkapcsolatok, külső-belső

Fontos az épület helyfoglalása és környezete, környezettel való viszonya. A csónakokat fogadó rámpa, a szerelő/javító-udvar – ha nem is szó szerint „épület”, de – az épület, a ház, a terv része kell hogy legyen. Műhely és klub viszonya, „ház” és „udvar” viszonya, épület és víz viszonya – átmeneti terek: kapcsolatok.

működés, használat

Az evezősklub két fő funkciócsoportból, helyiségcsoportból épül fel: a műhely rendet sugárzó, kicsit ipari jellegű, (valamivel) nagyobb fesztávokat igénylő teréből (itt a csónakoké a főszerep); a klubhelyiség köré csoportosuló terek a használók terei – itt a közösségi élet a hangsúlyos. Milyen a két világ viszonya? (kép: Alvar Aalto csónakház)

- Javasolt helyiséglista:

- szélfogó	- 4-6 m ²	-	
- kapcsolat: előtér	-	-	A szélfogó ajtajai mindig kifelé nyílnak! A szélfogó minimális méretei: a szélfogóba nyíló ajtószárnyak méreténél 1,25 méterrel nagyobb mélység és legalább 1,80 méter szélesség
- Recepció, előtér	- 50 m ²	-	
- kapcsolat: öltözővel, klubhelyiséggel, vízesblokkal	-	-	A recepció- előtér a csónakházba való érkezés egyik fontos színtere.
- kis büfé	- 12 m ²	-	
- kapcsolat: előtér	-	-	Ásványvíz, szendvicsek, gyümölcsök. Kiszolgálópult, zárhatóság.
- férfi - női öltöző	- 15-20 m ²	-	
-	-	-	nemenként elkülönítve min 10 - 10 főre
- klubhelyiség	- ~120 m ²	-	
- kapcsolat_ teakonyhával	-	-	téli nyári használatú
- Teakonyha	- 15-20 m ²	-	
- kapcsolat: klubhelyiség, iroda	-	-	otthonról hozott étel melegítésére alkalmas kis konyha

- iroda	-	15 m ²	-	
- kapcsolat: recepcióhoz és a teakonyhához	-		-	
- csónakjavító műhely	-	150 m ²	-	
- kapcsolat csónaktárolóhoz és a raktárhoz	-		-	csónakok javítására szolgáló helyiség, szabadba nyíló térrel. (nem kell hogy fűtött legyen)
- műhelyraktár	-	10-20 m ²	-	
- kapcsolat: műhely	-		-	a javításhoz szükséges szerszámok alkatrészek tárolására, külső kapcsolattal
- Csónaktároló csarnok	-	250 m ²	-	
- kapcsolat: műhelyhez, udvarhoz	-		-	csónakok téli nyári tárolására alkalmas csarnoktér (nem kell hogy fűtött legyen)

Turistaház

- „A szállásépületek ősi formája a fogadó, az ókortól napjainkig fennmaradt épülettípus.”
- „A turistaszálló turistautak, kirándulóhelyek közelébe telepített szállásforma. Kevés szolgáltatással rendelkeznek, igény szintjük általában szerény, áraik ennek megfelelően alacsonyabbak. A turistaszállók egy-, két- és többágyas szobákat egyaránt tartalmaznak (jellemzően többágyasokat), többnyire közös fürdőszobákkal, WC-kel. Az étkezési lehetőségek is szerényebbek. Speciális turistaszálló a kulcsos ház, amely a szállásépületek legegyszerűbb formája. (...) Szolgáltatása az éjszakai elszállásolásra redukálódik, általában többágyas szobákban. A nagyobb kulcsos házak közösségi térrel és vizesblokkal is rendelkeznek.
- Cságyoly Ferenc: Középületek (TERC Kiadó 2004)

A turistaház funkció a „városiasabb” vendégház sokkal szabadabb,



természetközeli megfogalmazása. Zebegény lakosainak száma a nyári időszakban, turistaszezonban megduplázódik – alkalmanként megsokszorozódik. A történelmi emlékek, a természeti értékek vonzzák a látogatókat. A turistaház a többszintes hotelek luxusával szemben olyan otthonos, egyszerű, olcsó lehetőséget kínál, ami a kisebb pénzü turistákat, diákokat, diákcsoportokat célozza meg – az épület szállást nyújthat a Szőnyi István művésztelep látogatóinak vagy a biciklitúrásoknak – azzal, hogy egy csendes,

természet közeli helyet, helyszínt biztosít, közel a település magjához, de a környék kirándulóhelyeihez is. A hely elsősorban gyalogos, biciklis, buszos turistákra számít, így hangsúlyosabb parkolási igényekkel nem kell számolni.

telepítés, habitus

A tervezendő épület természeti környezetben, a Szőnyi István Művésztelep mögött kap helyet. A telekről gyönyörű kilátás tárul fel – egészen a Dunáig el lehet látni. Formálásában, gesztusaiban nem tehet erőszakot a természetnek, a környezetnek, gesztusai lehetőség szerint válaszként fogalmazandóak meg a környék topográfiai, tájolási, megjelenésbeli „kérdéseire”. Hova kerül az épület? Hogyan befolyásolja a környék megjelenését, sziluettjét?...

működés, kapcsolatok

A vendégház egyszerre középület, egyszerre nyitott, nyilvános, ugyanakkor egyfajta otthont is kell biztosítani a néhány napra, hétre odalátogatóknak. Kis recepció fogadja a megérkezőt, olyan előcsarnokkal, ami leülésre, várakozásra, de találkozásokra, beszélgetésekre is alkalmas. Ez a tér – kicsit egy nagyobb családi ház mintájára – székeivel, asztalaival a ház étkezője is egyben. Ez az épület hangsúlyosan közösségi része, kiegészülve egy nagyobb méretű, saját, hozott ételek feldolgozására, elkészítésére alkalmas konyhával. A következő helyiségcsoportok már a privát szféra részei. A 4-6-8 ágyas szobák (mindegyikhez külön fürdőszoba létesül), a pihenés, az alvás, a rekreáció területei.

Milyen gesztusokkal jelenhet meg egy épület a természeti tájban? Milyen formálással, eszközrendszerrel valósítható meg, hogy jelenlétével ne tegye tönkre, ne nyomja agyon a meglévő értékeket?

A turistaszálló közösségi és privát részekre különül el: az előcsarnok, a hall, az étkező, a büfé a közös megérkezés, a várakozás, a találkozások lehetséges közösségi helyszínei, a néhányfős szobák sora a pihenés, az elvonulás, a privát szféra intímabb helyei. Előbbiek nyitottak, hívogatóak, a megérkezést egyértelműen kell hogy jelezzék, utóbbiak elhelyezése lehetővé

kell hogy tegye a magánélet, a nyugalom védelmét, a zavaró belátás megakadályozását.

Nagyon fontos a terület, a telek egységként való kezelése: a külső terek, az udvar elhelyezése, arányai az egész terv, koncepció integráns részei kell hogy legyenek.

külső kapcsolatok

Ahogy a belső terek sorában leképeződnek a legkülönbözőbb intimitási viszonyok és hierarchiák, úgy valósul meg ugyanez az épület udvarán. Bár a szó szoros értelmében ez már nem „ház”, mégis a terv fontos, integráns része kell hogy legyen. Közös találkozások, szabadtéri vacsorák, ünnepek, szalonnasütés, kis játszótér a gyerekeknek... Mindezt úgy, hogy az egyes szobák nyugalomát a lehető legkevésbé zavarja.

A település az „átrohanó” turizmus helyett tartalmas programokkal hosszabb ideig is marasztalni szeretné az idelátogatókat. Ehhez szálláshelyek szükségeltetnek – tervezési feladatunk egy fiatalokat, biciklis-hátizsákos turistákat befogadó panzió.

Az épület illeszkedjen a meglévő szövetbe, az előcsarnoka a megérkezés, a várakozás otthonosság helye legyen, fent kis, praktikus szobákkal – kint alkalmas hellyel a kerékpárok tárolására! (Kép: Monte Rosa Project, proff. Andrea Deplazes, ETH Zurich)

Javasolt helyiséglista:

- szélfogó	- 6 m ²	-	-
-	-	-	- A szélfogó ajtajai mindig kifelé nyílnak! A szélfogó minimális méretei: a szélfogóba nyíló ajtószárnyak méreténél 1,25 méterrel nagyobb mélység és legalább 1,80 méter szélesség
- előcsarnok	- 50 m ²	-	-
-	-	-	- leülőhelyekkel várakozásra, találkozásra, érkezésre-indulásra.
- recepció	- 8 m ²	-	-
- az előcsarnokban, azzal kapcsolatban	-	-	- ellenőrzési pont! A publikus előcsarnok és a már ellenőrzött szoba-zóna között.
- gondnoki szoba	- 10 m ²	-	-
- a recepcióval kapcsolatban	-	-	-
- mellékhelyiségek	-	-	-
-	-	-	- 2 női wc, az egyik mozgássérült módon kialakítva; egy férfi wc és egy piszoár. Ajtó: kifelé nyílik!
- reggeliző helyiség	- 50 m ²	-	-
-	-	-	- Udvarkapcsolattal!
- melegítőkonyha	- 35 m ²	-	-
-	-	-	- A reggeliző kiszolgálására – kisebb igényű ételek felszolgálására. - áruátvevő – 3 m ² - raktár – 5 m ² - melegítőkonyha (benne a tálaló) – 20 m ² - mosogató – 5 m ²
- 12 db szoba	- 16 m ²	-	-
-	-	-	- négyágyas szobák, kézmosóval és szekrénnel - A szobák pontos száma a telepítés, tömegképzés függvényében kis mértékben alakítható!
- zuhanyzók	-	-	-
- a szobák közelében	-	-	- zuhanyzók: három-három fülke; mosdók: három-három mosdókagyló,
- teakonyha	- 10 m ²	-	-
- a szobák közelében, azok kiszolgálására	-	-	- egyszerűbb ételek elkészítésére/megmelegítésére, néhány fő leülésére, teázásra, étkezésére legyen alkalmas.
- takarítószer tár.	- 4 m ²	-	-
- a vizesblokk közelében	-	-	- Takarítóeszközök, gépek, szerek tárolása. Vízvételi hely, padlóösszefolyóval.

-	gépészeti	-	8 m ²	-	Célszerűen a vizesblokk közelében, adott esetben a női mosdóból nyílóan.
-		-		-	kevésbé exponált helyen.
-	közlekedők	-		-	
-		-		-	ne haladja meg az össz alapterület 10 %-át!

Könyvtár:

- „A könyvtár szó latinok által átvett görög eredetije összetett szó a bibliion – könyv és a theca – eredetileg a tekercset tartó veder összetételből származik.”
- „ két szereplő biztosra vehető a könyvtárak esetében, ez az olvasó és a könyvtáros.”
- „Térigények tekintetében a könyvtári terek méretezésének két alapvető tényezője a gyűjtemény nagyságrendje és az egyidejű olvasói használat létszáma.”
- „A könyvtár társadalmi, kulturális fórumként jelenik meg története során sok esetben – ez a szerepe a jelenben is fontos.”
- „A könyvtárnak, mint rendeltetésnek az általános szerepe sem igen változott a századok alatt – a gyűjtés, a megőrzés, a feldolgozott információ átadása hármasságban leírható alapfeladat nem változott az idő múlásával.”
- Cságoty Ferenc: Középületek (TERC Kiadó 2004)

funkció:

A könyvtár a település kulturális életének fontos helyszíne – jellegéből,



habitusából, működéséből fakadóan csendesebb, kontemplatívabb, introvertáltabb épület. Ennél az épülettípusnál (is) nagyon fontos a tömeg, a formálás kisugárzása, üzenete. Alapfunkciójának ellátásán túl (helyben olvasás, kölcsönzés, zenehallgatás) alkalmas lehet kisebb előadások, könyvbemutatók, kiállítások

(természeti, történelmi vonatkozású, iskolai) megrendezésére is.

telepítés, habitus:

A tervezési helyszín a település belsejében található, épületünknek tehát valamilyen módon reagálnia kell a meglévő szövetre, a beépítés ritmusára, az utcaképre: homlokzat, tömegképzés, tetőforma... Hogy kapcsolódunk a meglévő struktúrához? Mennyire emelkedik ki, mennyire olvad bele környezetébe? De fontos lehet a patak közelsége is! Hogy kapcsolódik hozzá az épület/udvar? Milyen eszközökkel jelezheti, hogy középületről van szó? Mennyire válik el – mennyire azonosul környezetével?

működés, térkapcsolatok:

Egy könyvtár esetében nem csupán használati okokból (azaz a csendes, nyugodt olvasás, munkavégzés biztosítása érdekében), de vagyonvédelmi szempontból is szükség van a teljesen publikus, mindenki által megközelíthető, és a zárt, csak a beiratkozott olvasók számára elérhető helyiségek egyértelmű megkülönböztetésére, lehatárolására. A két fő helyiségcsoport tehát az előcsarnok és környékének nyilvános, zajosabb, forgalmasabb tere, illetve az olvasóterem zártabb, kontemplatívabb világa. (Kép: Suo Fujimoto, Musashino Library)

- helyiséglista:

- szélfogó	- 6 m2	-
- kaps.: előtér	-	- A szélfogó ajtajai (is) mindig kifelé nyílnak! A szélfogó minimális méretei: a szélfogóba nyíló ajtószárnyak méreténél 1,25 méterrel nagyobb mélység és legalább 1,80 méter szélesség
- előtér	- 40-45 m2	-
-	-	- a megérkezés, várakozás helye, az ezt kiszolgáló leülőhelyekkel
- kis büfé	- 8 m2	-
- az előtérben	-	-
- folyóirat - olvasó	-	-
-	-	- az előtérben, az ehhez szükséges

			leülőhelyekkel
- mosdók	-	-	
-	-	-	2 női fülke, 1 ffi és 2 piszoár. Az egyik női fülke mozgássérült módon kialakítva. Az előtérből megközelíthetően. A wc - ajtók kifelé nyílnak!!!
- előadóterem	-	40-50m2	-
- az előtérből nyílóan	-	-	Opcionális - az előtérből nyílik, önálló előadások számára, itt lehetnek az esetleges kiállítások is.
- ellenőrzési pont	-	6-10 m2	-
- az előtér és az olvasóterem között	-	-	A könyvtár „kapuja”. Itt ül(nek) a könyvtáros(ok). Ide érkezik a vendég, itt adja le a kölcsönzött könyveket, itt kölcsönöz a távozáskor. Itt van az információ és innen ellenőrzik a TELJES könyvtári forgalmat.
- könyvtárosi iroda	-	15 m2	-
- Az ellenőrzési pont mögött	-	-	Az ellenőrzési ponttal szoros és közvetlen kapcsolatban. A könyvtárosok munkahelye.
- könyvraktár-irattár	-	15-20 m2	-
- a könyvtárosok irodája közelében.	-	-	Itt vannak a feldolgozásra váró könyvek, a sérült, javításra váró könyvek, és esetleg a védett könyvek (ami ilyen kicsi könyvtárnál igen ritka), és a könyvtár iratanyaga.
- gyermekkönyvtár	-	60-80 m2	-
- az ellenőrzési pont után	-	-	A könyvtár lényege. Könnyen megközelíthető helyen az ellenőrzési pont után helyezkedik el, akusztikailag szeparáltan. Kis székek - polcok - asztalok, közös foglalkozásokra is alkalmasan (pedagógus irányításával).
- szabadpolcos olvasóterem	-	100-120 m2	-
- Az ellenőrzési pont után.	-	-	könyvespolcokkal, természetes fénnel jól megvilágított olvasóasztalokkal, számítógépes munkahelyekkel, (esetleg udvarkapcsolattal); Legyen CD részleg is fejhallgatós zenehallgató helyekkel.
- személyzeti wc	-	1 fülke	-
- a könyvtárosi mh. közelében	-	-	elhelyezhető a közönség WC blokkjában is.
- gépészet	-	15 m2	-

Sportcsarnok:

- „a sport fogalmának eleme a testnevelés, amely az általános nevelési folyamaton belül a test pozitív fizikai tulajdonságainak kifejlesztésével, és ezek gyakorlásával foglalkozik”
- „A technika és a média fejlődésével felgyorsult az egészségfejlesztés igénye”
- „Az építészeti téralkotásban ma nem az egyedi labdaívek alkotta organikus téralkotás jellemző, hanem az átforgatható pályák miatti többirányú szimmetria.”
- „Az egyedi kifejezőerőt a szerkezet struktúrájának költői megfogalmazása adhatja.”
- „Ma már a kellő térbeli dimenziók megteremtésén túl fontosnak tartjuk a vizuális igények, az akusztikai igények, és a természetes megvilágítás igényeinek kielégítését is – mint a térképzés további, elvont dimenzióinak biztosítását.”
- „A sportlétesítmények épített környezethez való illesztése (különösen a kis települések esetében) a nagy léptékkülönbség miatt talán még a természeti környezetbe való illesztésnél is nehezebb.”
- Cságyoly Ferenc: Középületek (TERC Kiadó 2004)

A sportcsarnok Zebegény központjában, patakparton található, kedvező



domborzatú és fekvésű telken létesül, melyen egy négy tantermes iskola is helyet kap. A tervezett épületek telepítése lehetőség szerint legyen összhangban (javasolt a beépítési helyszínrajzot párban kialakítani, egy iskolát és egy sportcsarnokot tervező hallgató közös munkájaként). Ideális esetben a két épület egy harmonikus megjelenésű épületpárrá áll össze.

A sportcsarnok az iskolához kapcsolódóan a testnevelési órák helyszíne, de ezen túl helyet biztosít a gyermekek iskolán túli

sportfoglalkozásainak és más sporttevékenységeknek is. Feladata, hogy barátságos környezetet teremtve magához vonzza az iskolás gyerekeket az oktatási idő utáni időszakban is, amikor a szülők még dolgoznak.

Az épület az oktatási-nevelési szerepkörön kívül a helyiek sportolási igényeit is igyekszik kiszolgálni. Fontos, hogy a sportpálya igény esetén szabadon szeparálható legyen párhuzamosan zajló események esetében, mindemellett nagyobb rendezvény befogadására is alkalmassá kell tenni az épületet, például falunap alkalmával.

Az épület kialakításakor figyelni kell a tájolásra, az indirekt, káprázásmentes természetes megvilágításra, a tiszta átlátható alaprajzi szervezésre, az udvarhasználat lehetőségére (szabadtéri sportpályák). Az épület jó kapcsolata a tervezett iskolával és a meglévő környezetével kívánatos, ennek érdekében átmeneti terek kialakíthatóak. Fontos szempont, hogy az épület nagy léptéke ellenére finoman illeszkedjen a település utcaképébe! (Kép: Diegtger Wissounig Arcitekten, St. Martin Sport Hall)

- Javasolt helyiséglista:

- szélfogó	- 4-6 m2	-
- kapcsolat: előtér	-	- A szélfogó ajtajai mindig kifelé nyílnak! A szélfogó minimális méretei: a szélfogóba nyíló ajtószárnyak méreténél 1,25 méterrel nagyobb mélység és legalább 1,80 méter szélesség

-	Recepció	-	6 m2	-	
-	kapcsolat: előtérrel	-		-	jegyárusító hely
-	Előcsarnok	-	50 m2	-	
-	kapcsolat: öltözővel, büfével	-		-	Várakozó és találkozó hely leülőkkel.
-	kis büfé	-	12 m2	-	
-	kapcsolat: Előcsarnokkal	-		-	Ásványvíz, szendvicsek, gyümölcsök. Kiszolgálópult, zárhatóság.
-	wc blokk	-	méretezés szerint	-	
-		-		-	nemenként elkülönítve, összesen 100 főre kalkulálva
-	2 férfi - 2 női öltöző	-	15-20 m2	-	
-		-		-	nemenként elkülönítve 15 - 15 főre, zuhanyzóval, wc-vel. öltözőszekrényekkel
-	Tornaterem	-	28/15m-es	-	
-	kapcsolat: öltözőkkel, előcsarnokkal	-		-	kosárlabda pálya részére min 7m -es tiszta belmagassággal, indirekt természetes fénnnyel
-	Konditerem	-	50 m2	-	
-	kapcsolat: tornateremmel, öltözőkkel, szertárakkal	-		-	bemelegítő terem, kondicionáló gépekkel, tornateremtől függetlenül is elérhető külön helyiség
-	iroda	-	15 m2	-	
-		-		-	2 fő együttes munkavégzése céljából
-	tanári, edzői	-	15 m2	-	
-	kapcsolat: tornateremmel	-		-	2 fő együttes munkavégzése céljából
-	szertár	-	2*20 m2	-	
-	kapcsolat: tornateremmel	-		-	tornaeszközök tárolása céljából
-	gépészet	-	20 m2	-	
-		-		-	
-	takszer	-	5 m2	-	
-		-		-	takarítószer tárolása céljából
-	klubhelyiség	-	40 m2	-	
-	kapcsolat az Előcsarnokkal	-		-	közösségi programok színtere, elsősorban a helyi klub számára.

Piac

- „A piac nevében hordozza a városi teret (piazza), fogalmában benne foglaltatik a nyitottság. A piac akkor is nyitott marad, ha fedél kerül föléje. Az épített piac lehet önálló építmény, de lehet egy épület része is.” A kereskedelmi rendeltetés két alaptípusa: a piac és a bolt. Minden bolt alapvetően két részből áll: üzlettérből és a gazdasági részből.
- „A legősibb, máig is élő piaci formán nincs mit elemezni. A termelők kora reggel kiviszik eladni való áruikat a piactérre, kirakják egy asztalra, jönnek a vásárlók, fogy az áru, délután takarítás, és vége a piacnak. (...) Az épített piacok (így a kisvárosi piacok is) sok mindenben különböznek a hagyományostól. Míg abban meghatározó, és szinte kizárólagos az egyedi kistermelők (őstermelők) jelenléte, addig az épített piacokban már jelen vannak a hivatásos kereskedők a boltjaikkal, nem ritka a nagyobb élelmiszerboltok, szupermarketek jelenléte sem. Az épített piacnak mindig részei a falatozók, a büfék, a különböző közönségkiszolgáló-helyiségek (információ, gombaviszsgáló, mosdók, WC-k stb.). A piacoknak mindig része a piacfelügyelőség, az adminisztráció irodái, helyiségei, és itt is meg kell teremteni az árusok és a kiszolgáló személyzet öltözőit, mosdóit, WC-it.”
- „Minden piacnak három lényegi forgalma van; a vevőközönség közlekedése és mozgási igénye, az áruszállítás útvonalai és a hulladékszállítás.”
- Cságoly Ferenc: Középületek (TERC Kiadó 2004)

A hagyományos falusi piac elengedhetetlen része mindennapjainknak, közvetlen



kereskedelmi funkcióján túl a társadalmi lét fontos színtere is. A piac szinte nem is épület – egy olyan, fedett, zárt részekkel is bíró tér, ami helyet, teret, alkalmat kínál a helyi termelőknek-kereskedőknek a termékeik árusítására, ezzel együtt a találkozásokra, a falusi nyüzsgésben való részvételre. Aktív, pezsgő élete sok helyen kedvelt turistacélpont is – üresen, emberek nélkül is egyértelműen jeleznie kell szerepét, a település szövetben betöltött helyét.

telepítés, formálás

A falusi piac szabad, nyitott tér, ideiglenesen belakott és állandó üzletekkel – félig tér-terenedés, félig épület. Hangulata, megjelenése drasztikusan más lehet piactéren és használaton kívüli időszakban. A piac egyaránt magába foglalja a kistermelők asztalkáit és a már tényleges épület(rész)ként megjelenő szaküzleteket, boltokat. Fontos, hogy a sokféleségét, sokarcúságát olyan egységes építészeti rendbe foglalja, ami az azt felépítő részek helyét is egyértelműen meghatározza, kapcsolatot tud teremteni ugyanakkor a közös épített környezetével, szövetével is. Fontos a patak völgygel való kapcsolat, és a meglévő épületekkel (posta, trafik, butikisor, lakóházak) való viszony is!

működés

A falusi piac szabad, nyitott tér, ideiglenesen belakott és állandó üzletekkel – félig tér-terenedés, félig épület. Hangulata, megjelenése drasztikusan más lehet piactéren és használaton kívüli időszakban. Két fő részből áll: a kistermelők pultjaiból, asztalaiból, valamilyen tetővel, eső elleni védelemmel – ez a rész szinte nem is épület, már-már provizórikus elemek sora, rendjük, rendszerük mégis egy nagyobb egészhez kell hogy kapcsolja őket. Fontos a tiszta szervezés, áttekinthetőség, tisztántarthatóság.

Határozottabban építettek a már specializálódott funkciójú üzletek, boltok – a közlekedés, a forgalom felé természetesen nagy megnyitásokkal, kipakolható árukészlettel, hátul kis raktárral, tárolóval. Ezek arca is kettős: piacnapon szinte mindent ellep a kirakott portékák tömege, a terület buja kavalkádhoz hasonlít – máskor az üzletek becsukódnak, visszahúzódnak, a harsányság, a kavalkád helyét a feszes építészeti rend veszi át. (Kép: Arhitektura Krusec, Celje, Szlovénia, Piac)

- helyiséglista:

-	őstermelői elárusítóhelyek:	-	~200 m ²	-	
-		-		-	fedett-nyitott tér – az elárusítóhelyek tulajdonképpen elárusító-asztalokat jelentenek, jó ha eső- és napvédelemmel.
-	6-7 üzlet	-	20 m ²	-	
-		-		-	Az egyes üzletek: 13 m ² üzlettér, 6 m ² raktár, 1 wc, öltöző. A kialakítandó funkciók: pékség, hentes, iparcikk bolt, fűszer-zöldség, virágbolt...
-	gombavizsgáló	-	6 m ²	-	
-		-		-	
-	közönség mosdó, wc	-		-	
-		-		-	1 ffi wc, 2 piszoár; 2 női és egy mozgássérült wc. Ajtó: kifelé nyílik!

Az egyes órák helyszíne, programja és a határidők a következők:

összehangolva a Tervezés módszertan c. tárgy tematikájával
2018. tavaszi szemeszter
BME Építészmérnöki Kar Középülettervezési Tanszék
Középülettervezés 2 gyakorlati órák: hétfő 14:15 - 20:00

HÉT	DÁTUM	PROGRAM	HELYSZÍN(EK)	AZ ÓRA MENETE
1.	02.05.	Nyitóelőadás	BME K250	A témák, feladatok és helyszínek ismertetése. Ezt követően a 2017. tavaszi félév közép 2. terveinek kiállítás megnyitója a BME II. emeletén a Középülettervezési tanszék vitrinjei előtt. (helyszíni séta február 10.-e szombat, tankörönkénti szervezésben) <i>Szükséges az órai jelenlét.</i>
	02.08.	Tervezőmódszertan 1. előadás		A tervezés elvi alapjai + a helyszíni elemzés szempontjai
2.	02.12.	workshop	Tankör szerint	A helyszín és funkció elemzés és feldolgoása: beépítés, utcakép, sziluett, terep, növényzet és az első válaszkereső gesztusok, épület helyfoglalása. <i>Szükséges munkarészek: tágabb környezet utcaképe m=1:500- m=1:1000 léptékben. Rajzok és problématerképek közös órai kiértékeléssel m=1:500 - m=1:1000 -es léptékben</i>
	02.15.	Tervezőmódszertan 2. előadás		A tervezés gyakorlati menete_kérdésfeltevés + a funkcióelemzés szempontjai
3.	02.19.	workshop	Tankör szerint	Funkcióelemzés – előképekkel a választott tervezési feladattal összefüggésben és válaszkereső gesztusok. <i>Szükséges munkarészek: Előképek kiválasztása és azok bemutatása közös órai kiértékelésre. A funkció és a hely összefüggéseinek vizsgálata: Tervek: Beépítési tervek, utcaképek m=1:500 - m=1:1000 léptékben.</i>
	02.22.	Tervezőmódszertan 3. előadás		A tervezés gyakorlati menete_megismerés + a személyes építészeti program
4.	02.26.	KONCEPCIÓTERV	Tankör szerint	Terv első összerajzolása m=1:500-as léptékben a tervezési koncepció bemutatása, épület területfoglalásával, környezeti kapcsolataival, utcaképpel (konceptióterv). <i>Szükséges tervek: Alaprajzok, metszetek(tágabb környezettel), homlokzatok, utcaképek (tágabb környezettel), makett: m=1:500 -as léptékben. Magyarázó ábrák, műleírás vázlat a koncepció bemutatásával. Az órán a tervek közös kiértékelésére kerül sor.</i>
	03.01.	Tervezőmódszertan 4. előadás		A tervezés gyakorlati menete_megoldás + koncepcióterv készítésének szempontjai

5.	03.05.	konzultáció	Tankör szerint	Különböző tervezési eszközök használata: szöveg (a koncepció pontosítása műleírás pontosításának segítségével). Az adott feladathoz az elfogadott koncepciótervet követően készített műleírás kiscsoportos kiértékelése konzultációja. <i>Szükséges munkarész: Építészeti koncepció írásban történő megfogalmazása.</i>
	03.08.	Tervezőmódszertan 5. előadás		Rész egész viszonya + léptékváltások, fókusz egy részletre _ vendég Karácsony Tamás DLA
6.	03.12.	konzultáció	Tankör szerint	Különböző tervezési eszközök használata: rajz , az épület tereinek vizsgálata a rajzi ábrázolás segítségével. Az adott feladathoz készülő rajzok kiscsoportos kiértékelés, összefüggésben a hellyel, funkcióval, és a koncepcióval. (koncepcióterv pótlása) (koncepcióterv pótlás) <i>Szükséges munkarészek: Jellemző metszetek, alaprajzok, m=1:200-as léptékben. Axonometrikus, vagy perspektivikus térí ábrázolása az épület tömegének, illetve legfontosabb, jellemző belső térének.</i>
	03.15.	-	-	Nemzeti ünnep
7.	03.19.	Vázlattervi hét.	-	-
	03.22.	-	-	-
8.	03.26	konzultáció	Tankör szerint	Különböző tervezési eszközök használata: modell , az épület tereinek és térkapcsolatainak vizsgálata. Az adott feladathoz, és annak jellemző tereihez készített modellek készítése és azok kiscsoportos kiértékelése. <i>Szükséges munkarészek: Az épület jellemző részletét ábrázoló részmodell m=1:50-es léptékben</i>
	03.29.	Tervezőmódszertan 6. előadás		Az építészeti rajz + az építészeti eszköztár (szöveg, rajz, modell) _ vendég Török Dávid DLA
9.	04.02	-	-	húsvét hétfő - szünet
	04.06.	-	-	tavaszi szünet
10.	04.09.	konzultáció	Tankör szerint	Különböző tervezési eszközök használata: szintézis . A terv, és azzal kapcsolatos rajz, írás, és makettek tanulságainak megbeszélése történik kiscsoportos órai munka keretében. <i>Szükséges munkarészek: Alaprajzok, Metszetek, homlokzatok, m =1:200-as léptékben. Helyszínrajz m=1:500-as léptékben. Modell m=1:200 -as léptékben, Műleírás.</i>
	04.12.	Tervezőmódszertan 7. előadás		Parametrikus építészeti _ vendég Botzheim Bálint

11.	04.16.	VÁZLATTERV	Tankör szerint	<p>Terv második összerajzolása m=1:200-as léptékben a tervezési koncepció bemutatása, épület területfoglalásával, környezeti kapcsolataival, utcaképpel, makettel (vázlatterv). Tervek közös kiértékelése. <i>Szükséges tervek:</i> Alaprajzok, metszetek (tágabb környezettel), homlokzatok, utcaképek (tágabb környezettel), makett: m=1:200 -as léptékben. Magyarázó ábrák, műleírás a koncepció bemutatásával. Az órán a tervek közös kiértékelésére kerül sor.</p>
	04.19.	Tervezőmódszertan 8. előadás		Közösségi tervezés, szolidáris építészet _ vendég Kemes Balázs DLA
12.	04.21.	workshop	Tankör szerint	<p>Építészeti részletek: a házak vizsgálata, anyagok, síkok, kialakítások figyelembevételével, m=1:50-es jelleg rajzzal. Építészeti döntések, azok következménye, és rajzi megjelenítése, közös órai kiértékelés keretében. <i>Szükséges tervek:</i> Jellegrajz, metszetek, részlet makett m=1:50-es léptékben. A bemutatott munkák kitűzésre kerülnek, azokat a tankör közösen értékeli.</p>
13.	04.23.	workshop	Tankör szerint	<p>Építészeti rajz, alaprajz és metszetek A tervek és a grafika, előadásmód összefüggéseinek vizsgálata, közös órai kiértékelés keretében. <i>Szükséges tervek:</i> jellegrajzok, részmetsetek m=1:50-es léptékben alaprajzok, metszetek vagy azok részletei m=1:100-as léptékben végleges grafikával bemutatva. A kitűzött terveket a tankör közösen értékeli</p>
	04.26	Tervezőmódszertan 9. előadás	-	Somlay Fischer Ádám / PREZI
13.	04.30.	-	-	szünet
	05.03.	Tervezőmódszertan 10. előadás		Építészet és kommunikáció _ vendég: Somogyi Krisztina
14.	05.07	workshop	Tankör szerint	<p>Építészeti rajz, alaprajz és homlokzat A tervek és a grafika, előadásmód összefüggéseinek vizsgálata, közös órai kiértékelés keretében. (pótvázlatterv) <i>Szükséges tervek:</i> alaprajzok, homlokzatok vagy azok részletei m=1:100-as léptékben végleges grafikával bemutatva. A kitűzött terveket a tankör közösen értékeli</p>
	05.10.	Tervezőmódszertan 11. előadás		Összefoglaló előadás

A tárgy előadója: Vannay Miklós DLA építész

A tárgy jellege: kötelező

A tárgy órarendi kimérete: heti 6 óra gyakorlat

Tárgyfelvétel: az előtanulmányi rend előírásai szerint

Az órák időpontja: a tematikában megadott hétfői napokon 14:15 – 20:00 óra között

Kari órarend szerinti követelmény formája: "gy", gyakorlati jegy

Év végi beadás:

leadás időpontja: 2018.05.18. (péntek) 12.00 óráig (a makett a pótleadás időpontjában is leadható, különjárási díj megfizetése nélkül)

pótleadás időpontja: 2018.05.28. (hétfő) 12.00 óráig (különjárási díjjal, összes munkarész leadandó, későbbi pótlásra nincs mód.)

Kötelezően beadandó munkarészek:

- Műszaki leírás (tartalmazza az építészeti koncepciót és a legfontosabb döntéseket befolyásoló környezeti és társadalmi tényezőket, tartalmazza koncepció rajzokat és ábrákat, melyek a terv megéretéséhez szükségesek.
- Helyszínrajz a tágabb környezet bemutatásával $m = 1:500$ -as léptékben
a helyszínrajz tartalmazza: égtájjelölést, a telekkel szomszédos, telkek, ingatlanok ábrázolását (tetőfelülnézet), a telken lévő valamennyi felszín alatti (takart vonal) és feletti (tetőfelülnézet) építményt, a gépkocsik telken belül való elhelyezését, járdákat, útburkolatokat, a helyszínen meglévő vagy tervezett fákat, rézsűket, kutakat stb. és egyéb lényeges építményeket
- Összes eltérő alaprajz $m=1:100$ -as léptékben
az alaprajzokon ábrázolni kell: az elmetsett és a nézet irányába eső nem teljes szintmagasságú szerkezeteket, nyílásokat, a beépített berendezési tárgyakat, az ábrázolt szintek szintváltását és szintmagasságát, a belső nyílászárók nyitásiirányát, a csatlakozó burkolatokat, jelölni kell a metszetek helyét, esetleges törését
- Összes eltérő homlokzatot melyek tartalmazzák az épület tágabb környezetét is $m=1:100$ -as léptékben
a homlokzatokon ábrázolni kell: a szomszédos épületek kontúráját, a tervezett épület nézetrajzát, a burkolatok, nyílások ábrázolását, a homlokzati síkok átgondoltságát választott beesési szögű árnyékolással érzékeltetve
- Legalább 2 eltérő metszetet, melyek tartalmazzák a tágabb környezet jellemző terepviszonyait is $m=1:100$ -as léptékben
a metszeteknek ábrázolni kell: az építményhez csatlakozó, véglegesen rendezett terepet és járdát, az elmetsett, a nézet irányába eső látható, indokolt esetben a nézet irányába eső, de a más szerkezetek által takart szerkezeteket, a nyílásokat (síkjukkal),
- Makett, mely tartalmazza az épület tágabb környezetét is, jellemző terepviszonyok bemutatásával $m=1:200$ -as léptékben.
- Tervezési napló, mely tartalmazza az évközi munka során készült rajzokat, skicceket, gondolatokat. (nem cél egy külön füzet plusz munkával történő létrehozása, viszont cél az évközeben készült munkák dokumentálása, összefűzése, akár folyamatos napló vezetésével, akár utólag a munkák összemáslásával.

Az összes kötelező munkarész megléte a szükséges minimum feltétele a legalább elégséges osztályzat elérésnek.

Munkarészek készülhetnek, számítógéppel és szabadkézzel egyaránt, de számítógépes feldolgozás esetén is szükséges legalább egy metszet, és egy homlokzat, szabad kézzel történő feldolgozása.

Kiértékelések, minősítések

A félévközi munkát és a leadott terveket, tervfázisokat az egyes tankörök önállóan értékelik; a félév elismeréséhez minden részfeladat eredményes teljesítése szükséges. A végső osztályzat döntően a félév végén leadott féléves terv jegye alakítja ki, amit kis mértékben alakíthat a féléves munka értékelése a tankör oktatóinak döntése alapján.

A félév végi osztályzat félévközi jegynek (f) minősül.

A félév elismerésének feltételei:

- A Középülettervezés-2. felvételének előfeltétele az előtanulmányi rend szerint a Lakóépülettervezés 2., az Építészettörténet 3. és az építészet - informatika 3 tárgy sikeres lezárása.
- A gyakorlatokon való teljes időtartamú részvétel. A jelenlét a tanórák 70%-án kötelező (TVSz 13. § alapján). Ezt az oktatók minden alkalommal ellenőrzik. A mulasztott órák pótlására nincs lehetőség.
- Elfogadott vázlattervek és koncepció terv.
- Beadott féléves terv.

Javítási lehetőségek:

A vázlat terv és koncepció terv pótlása a műteremvezető által meghatározott feltételek szerint lehetséges, az eredeti beadási határidő utáni második órán.

Tankörök:

1.	tankör	Bartha András	K211	Biri Balázs, Kovács Zsófi
2.	tankör	Major György	K212	Berecz Tamás, Batári Attila
3.	tankör	Fejérdy Péter DLA	K213	Bujdosó Ildikó, Palicz Kata
4.	tankör	Karácsony Tamás DLA	K342	Selényi György, Kovács Károly Lehel
5.	tankör	Kemes Balázs DLA	K353	Dimitrijevic Tijana, Oroszlány Miklós
6.	tankör	Tarnoczky Tamás Attila	K344	Bernárd Aurél, Tánczos Tibor
7.	tankör	Kronavetter Péter	K345	Pelle Zita, Bedecs-Varga Éva
8.	tankör	Vannay Miklós DLA	K352	Gazdag András, Dombóvári János
9.	tankör	Schrammel Zoltán	K391	

Ajánlott irodalom

Könyvek:

Középületek (szerk. Cságoly Ferenc) Terc Kiadó, 2004

Kenneth Frampton: **A modern építészet kritikai története** - Terc, 2002,

Lukovich Tamás: **A posztmodern kor városépítészetének kihívásai** - Szószabó stúdió, 1997.

Kerékgyártó Béla (szerk): **A mérhető és a mérhetetlen - Építészeti írások a huszadik századból**; Typotex, 2000; új kiadás: 2004.

Hely és jelentés - Tanulmányok az építészetről és a városról (szerk.: Kerékgyártó Béla, Terc, 2002)

Ferkai András: **Úr vagy megélt tér - építészettörténeti írások** (Terc, 2003)

Építészeti Kalauz, **Budapest építésze a századfordulótól napjainkig** (6Bt, Bp., 1997)

Építészeti kalauz, Magyarország (vidéki) építésze a 20. században (6Bt, Bp., 2002)

Moravánszky Ákos, M. Gyöngy Katalin: **A tér - Kritikai antológia** (Terc, 2007)

Moravánszky Ákos, M. Gyöngy Katalin: **A stílus - Kritikai antológia** (Terc, 2009)

Hazai folyóiratok:

Oktogon

Metszet

régi - új Magyar Építőművészet

Külföldi folyóiratok:

El Croquis (spanyol)

Architectural Review (angol)

Detail (német)

Arkitektur DK (dán)

Internetes szaklapok:

Építészfórum: www.epiteszforum.hu

dezeen: www.dezeen.com

archdaily: www.archdaily.com

A kiírás ütemtervvel és tervezési programokkal, helyszínrajzok, helyszíni fotók, a tanszék honlapjáról letölthetőek. www.kozep.bme.hu

Budapest

Közép 2. 2018

Vannay Miklós DLA építész