

Vágvölgyi É. Eszter:

Sizai hétköznapi?

Vágvölgyi É. Eszter:

Sizai hétköznapi?

Konzulens: Marosi Bálint
TDK 2012

Bevezetés

Az ismeretlen ismerős - egy ház Sízától 3 - 4

Az ismerős - Álvaro Siza Vieira

Az ismeretlen - Terraços de Bragança

A város, mint háttér

4 - 7

Egy lisszaboni hétköznap

Történelmi gyökerek - a középkori városfaltól egy társasházig

Dombok között

Illeszkedés, kapcsolat

7 - 10

A történelmi városszövet és az új beépítés viszonya

Ritmus és arány - kapcsolat az épített környezettel

Belső kapcsolati rendszer

10 - 12

Funkció

Egyszerű külső, összetett belső - térszervezés, alaprajzi rend/szer

Formavilág - a felsejlő térszobrász, hétköznapi játék

12 - 14

Anyaghasználat

Manufaktúris tisztaság - részletképzés

Az óceán illata és a mindennapok - kapcsolat az épülettel

14 - 15

Ilyen lehet egy hétköznap?

15

Összegzés

16

Fotómelléklet

17 - 24

Irodalomjegyzék

25

Bevezetés

Álvaro Siza Vieira kimagasló munkásságának nemzetközileg kevésbé ismert, de a lisszaboniak által annál jobban kedvelt alkotása a Terraços de Bragança társasház, szolgáltató és kereskedelmi komplexum. A részletesebb megismerésre érdemes épületet 2004-ben adták át, egy közel 5000 m²-es tömbbeépítés megszületéseként, a belváros szívében. Szerencsésnek mondhatom magam, mivel hat hónapon keresztül szinte minden nap elsétáltam a vizsgált épület előtt. Az első találkozás semleges érzelmeket váltott ki belőlem, ezért eldöntöttem, jobban megismerem. A dolgozat vezérfonalának azt tekintem, hogy megpróbálom kideríteni, a vizsgált ház valóban izgalmas-e vagy esetleg csak megbújik egy világhírű építész neve mögött? Vajon mit jelent az, hogy egy ház hétköznapi? Unalmas, mindennapi vagy inkább érzékeny, átgondolt és érdekes?

Az ismeretlen ismerős - egy ház Sizától

Az ismerős - Álvaro Siza Vieira

Alvaro Siza korunk egyik legjelentősebb építész mestere, munkásságát többek között Alvar Alto Medállal (1988), Pritzker-díjjal (1992) és a brit királyi építész akadémia aranyérmével is elismerték 2009-ben. Napjainkban a kortárs portugál építészetként emlegetett fogalom megjelenése a nemzetközi vérkeringésben is nevéhez köthető. Többek között izgalmas **tömegjátékai** és egyéni, már-már költői formavilága emelte a világ élvonalába. Építészeti műveinek alapja a **helyi értékekből** való kiindulás mellett a magas fokú belső térszervezés. Tervezői módszere a funkcionális tisztaságon és az organikus szemléletű téralkotó hagyományokon alapul. Téri világa személyes intuíciókat és nagyvonalú eleganciát sugároz. Munkáin keresztül különleges viszonyokat ismerhetünk meg a belső tér és a külső környezeti adottságok kölcsönhatásába.¹



Álvaro Siza Vieira (Fotó: Graeme Robertson)

¹ Kenneth Frampton: Álvaro Siza: Complete Works, Phaidon Press, 2006

Az ismeretlen - Terraços de Bragança

A mester épületeivel szerte a világban találkozhatunk, munkássága széleskörűen dokumentált a digitális és hagyományos médiákon keresztül egyaránt. Mégis itt van egy ház, egy főváros szívében, 5000m²-en, közegének szerves részeként, amiről keveset hallunk.² Mi lehet ennek az oka? Tájékozatlanságunk, a gazdag életmű útvesztői, a mindennapos funkció vagy a privát megrendelés? Álvaro Siza tömegkezelése az idők folyamán szinte védjegyévé vált. A tisztán szerkesztett és izgalmas formavilág az utcán sétálva első találkozásra nem jelenik meg a Terraços de Bragança esetében. Az épület nem mond sokat, szinte **hétköznapi**. Az épületegyüttesben a szolgáltató és kereskedelmi egységek mellett luxus-lakások vannak. Véleményem szerint ezekhez a funkciókhoz elsősorban egy kifelé kommunikáló, "hangos" megjelenés társítható. Ez a ház nem tűnik többnek, mint szomszédjai. Vajon az erős illeszkedés miatt érezhető, vagy esetleg egyszerűen csak **jellegtelen a ház?** A válasz megadása érdekében érdemes jobban megismerni a Terraços de Bragançát.

A város, mint háttér

Lisszaboni hétköznapi

A vizsgált épület Lisszabon belvárosában áll. Többek között ezért is tartom fontosnak, hogy egy szubjektív szűrőn keresztül betekintést nyerjünk a város hangulatába. 2012-ben fél évet éltem, dolgoztam a kontinentális Európa legnyugatibb fővárosában. A helyet meghatározza az **óceán** közelsége, a



Terraços de Bragança a Rua Alecrim felől

2

Megjelenések:

Nyomtatott:

Vukosavljević Zorán, Szentimrei Tamás: Kortárs Portugál építészet, TERC, 2010 (érintve)

Digitális:

Collective Housing 4: Terraços de Bragança, Álvaro Siza, Editorial Pencil (kiadvány)

www.mimoo.eu - Lisbon (négy mondat)

www.habitaportugal.arquitectos.pt (nyolc sor)

www.ulisses.cm-lisboa.pt (bemutató)

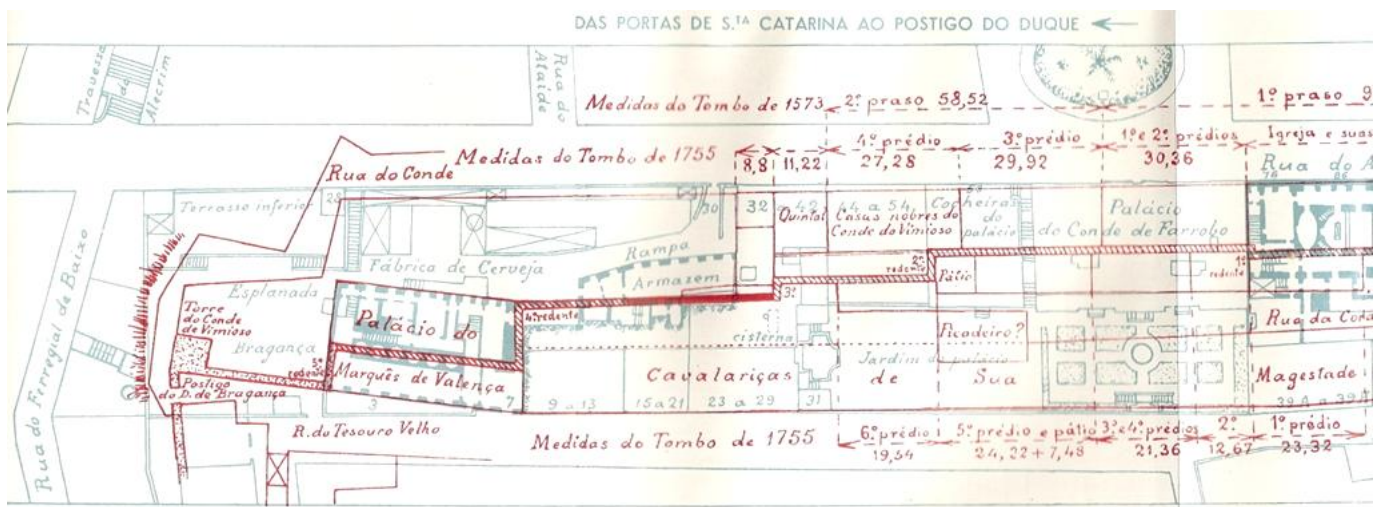
Tejo folyó és a karakteres **domborzat**. A szűk utcákat színes csempével (azulejos) burkolt házak határolják. A macskaköveken sétálva részévé válunk egy nyüzsgő életnek és már várjuk, hogy felbukkanjanak a dombokra kapaszkodó, tradicionális, egykocsis, sárga villamosok. Az egész várost a víz és a szabadban grillezett szardínia illata járja át. A állandó lisszaboni szellő miatt szinte a bőrünkön érezzük az óceán leheletét.

Történelmi gyökerek - a középkori városfaltól egy társasházig

A vizsgált épület megismerése érdekében különösen fontos lehet a múlt feltárása. A Terraços de Bragança magában hordozza történelmét, városi beágyazottságát. A telek Lisszabon Baixa negyedében található, a Rua do Alecrim és a Rua Antonio Maria Cardoso között. Lisboa a **hét domb városa**, Baixa - Alfama után - a legősibb domb, ahonnan elkezdett fejlődni a város. A középkorban a mór uralom alatt épített városfal második ütemeként jött létre a Cerca Fernandina 1376-ban. Ennek a falnak egy szakasza ma is áll és ezen a telken tárták fel.³ A település terjeszkedése egy ideig töretlen volt, majd szinte teljesen megállt. Ezt a lappangó időszakot egy pusztító erejű **földrengés** rázta meg 1755-ben, amikor Baixa, Ciado, Bairro Alto és Alfama gyakorlatilag teljes épületállománya károsodott, nagy része elpusztult. Utólag úgy tartják a portugálok, ez a tragédia lehetőség volt arra, hogy a város felleljegezen és új



1900-as évek (Fotók: Armando Serodio)



A középkori városfal fennmaradt nyomvonala (Forrás: A Cerca Fernandina de Lisboa - Mapa XII)

³ Vieira da Silva: A Cerca Fernandina de Lisboa, Lisboa 1948 - 49

erőre kapjon.⁴ Az újjáépítés Pombal márki nevéhez köthető, ez a beavatkozás az egyik oka annak, hogy Lisszabon történelmi városrészének épületállománya szinte teljesen egy időben és stílusban épült. A helyreállítást követően az uralkodó épületei, egy sörgyár és egy nagy kiterjedésű parkos terasz állt a tömbben. A terasz neve Terraços de Bragança volt, innen eredeztethető a mai név is. A parkot egy 6-7 m magas támfal választotta el a Rua Alecrim-től. Ennek a támfalnak a nagy részét, valamint a sörgyárat a 20. század második felében lebontották, a telek üresen állt egészen a 2000-es évek elején megkezdett építkezésekig.

A szuburbanizáció folyamata Lisszabont sem kerülte el, ez odavezetett, hogy a 20. század végére a belvárost szinte teljesen elhagyták lakói. 1988-ban **tűz** ütött ki, amit órákig nem vettek észre, így hatalmas károk keletkeztek. 18 épület szinte teljesen leégett. Baixa és Chiado negyednek egy átfogó **rehabilitációra** volt szüksége, amit Siza Vieira irodájával kidolgozott és meg is valósított. Véleménye szerint: **"Lisbon's center, the Baixa, can be seen as a gigantic prefabricated building."** (Lisszabon belvárosát, Baixát, egy hatalmas előregyártott épületnek lehet tekinteni)⁵ Ennek a komplex gondolkodásnak a mentén indult el a belváros rehabilitációja. A folyamat, igaz már nem a mester keze alatt, lelassulva, de a mai napig folytatódik. Ennek az urbanisztikai tervnek a részeként renoválták az Armazéns do Chiado bevásárló központot, épült meg Baixa/Chiado metróállomás és egy izgalmas tömb-rehabilitáció is a Garrett utcában, Gonçalo Bayer tervei alapján. Baixa/Chiado-ba vissztért a pezsgő élet. Beruházói nézőpontból is sokat fejlődött a patinás városrész, ezért magán tőkéből, személyes felkérés után 1994-ben Siza irodája megkezdte a Terraços de Bragança tervezését. A megrendelő változott, de az átfogó gondolkodásmód nem.



Armazéns do Chiado bevásárló központ



Tömb-rehabilitáció is a Garrett utcában (tervező: Gonçalo Bayer)

⁴ João Mascarenhas Mateus : Baixa Pombalina: bases para uma intervenção de salvaguarda, 2005

⁵ Álvaro Siza, works and projects, Sinalvideo, Porto (dvd)

Dombok között

A rakpart és a Bairro Alto negyed - egyben az éjszakai élet kapuját jelentő Camoes tér - között húzódik a telek, két párhuzamos utca között, azonban a szintkülönbség 15,5m. Ez az erős **topográfiai meghatározottság**, a telek nagysága és nem utolsósorban a területet hosszában kettészelő középkori városfal jelenthették a legnagyobb kihívást az irodának.⁶ Ezekre az adottságokra az építész szinte már zavarba ejtően egyszerű választ ad. Két utcavonalra húzott fő épületet összesen öt tömbre bontja. A két párhuzamos tömeg között nincs zárt összeköttetés, kivéve felszín alatt, a mélygarázsok között, egy kör alakú rámpa segítségével.

Illeszkedés, kapcsolat

A történelmi városszövet és az új beépítés viszonya

A Terraços de Bragança tömbjének beépítése merít a **lisszaboni hagyományokból**, de megpróbálja kikerülni annak hátrányait. A városra **sűrű, zárt sorú**, keskeny traktusú beépítés jellemző, két párhuzamos utca esetén a házak hátulja szinte teljesen egybeépült, bevilágító udvarnyi réseket hagyva csak. A keskeny utcák házai igaz, hogy árnyékolják egymást, ami ezen az éghajlaton elengedhetetlen, de a rendkívül intenzív beépítés sötét lakásokat is eredményez. Ezt a görcsöt könnyíti ki az építés, a tömeget **több homlokzati szakaszra** osztja, lélegzétvételyi, de jó arányú beharapásokkal. Ezzel kihasználja az észak-dél irányú szintkülönbséget is és így egy-egy kubus léptéke nem tér el a környező házakétól. Ez a határozott szétválasztás a tömegek között nagy mértékben segíti az utcaképbe való illeszkedést és előrevetíti a további játék lehetőségét a formákkal.



Lisszaboni városszövet (Forrás: www.google.maps.com)



Rua Alecrim

⁶ Vukoszávlyev Zorán, Szentirmai Tamás: Kortárs portugál építészet, TERC, 2010

Ritmus és arány - kapcsolat az épített környezettel

A három hasítékból egyet mindennap használnak, hiszen a parkoló bejárata. A másik kis udvarban lévő ajtó gépészeti- és kiszolgáló helyiségbe nyílik. A harmadik a külső gyalogos átközlekedést biztosítja, az alsó és felső rész között, de tapasztalataim alapján nem használják. Ezzel szemben megkapó szépségű tér alakul ki. Az udvarban felkigyózó lépcső egy fát ölel körbe, a fa pedig egy falnyíláson keresztül jelenik meg az utcán sétálók örömeire, főleg éjszaka, kivilágítva, szinte árasztja magából a portugálok mélyen megélt érzelmességét. Általánosságban elmondható ezekről a **felhasításokról**, hogy az épület tömegének és léptékének jól tesznek, **segítik a környezethez való illeszkedést**, de funkciójukat tekintve kicsit **kihasztnátlanok**. Az utcavonalon ezeket a kis udvarokat kerítéssel zárják le a tervezők, ez is erősíti az elhagyatottság érzését.



Felhasítások a Rua Alecrim felől



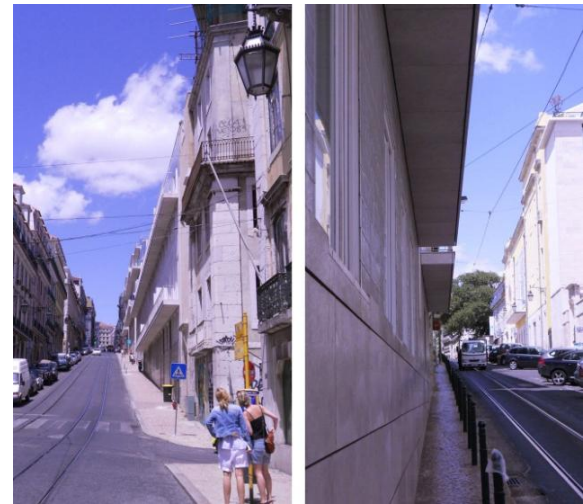
A környezetében lévő épületeknél az első és a legfelső emeleten jelenik meg egy kis kilépő, ez itt sincs másképp, de egy kényelmesebben használható méretet ad nekik, ezzel erősebb hangsúlyt is kapnak, a Rua Alecrim felőli tömeg karakterének meghatározó elemévé válnak. A hosszan, az utcával párhuzamosan futó erkélyek, az emelkedő járdával egy érdekes

nézőpontszűkítést hoznak létre a sétálóknak, szinte összezárják a látómezőt. A **homlokzati** megnyitások arányán is erősen érezhető a meglévő házak hatása, a felsőbb szinteken, ahol lakófunkció van, az ablakok aránya szinte teljesen megegyezik a szomszédokéval, osztásuk azonban eltér, ezzel frissebb megjelenést kapnak. A szolgáltató funkciók homlokzatának ritmusa követi a lakó részekét, de vertikális irányban jobban megnyitja ezeket.

A tervező mindkét utca felől megtartja a zárt sorú hatást, de belül nem köti össze a két fő szárnyat. Igaz, adva van közöttük egy középkori városfal és őrtorony rom is. A műemlékek védelme és látogathatósága érdekében a hátsó lakótömböt az udvar felől **lábakra** állítja, ezek az alátámasztások az utcáfronton már nem jelennek meg, ismét csak az adott szintkülönbséget használta ki az építész. A tömeg elemelkedik a földtől, lélegzetvételt hagyva a feltárt emlékeknek, valamint kialakul egy védett megérkezés, ha az udvar felől közelítjük meg a keleti épületet. Ezzel együtt úgy gondolom, ezek a lábak jelentik a ház egyik gyenge pontját. Nem is a lábak, inkább a kialakuló tér aránya, használhatóságát valahol a jó, kellemes és szűkös között tudnám meghatározni. Benapozása megfelelő lenne, de a ráülő tömb miatt szinte mindig sötét.

A **keleti kubusok** csak lakófunkciót látnak el, az utca felé zárt tömeg az udvar felé megnyílik és átnéz nyugati testvére felett, ezekből a lakásokból csodálatos kilátás nyílik délre a Tejo folyóra. A belső homlokzatot teljesen felnyitotta privát erkélyekkel. Ez a tömeg és homlokzati osztás jól párhuzamba állítható saját irodája (1998) és a portói Boavista épületegyüttes (1998) megformálásával.

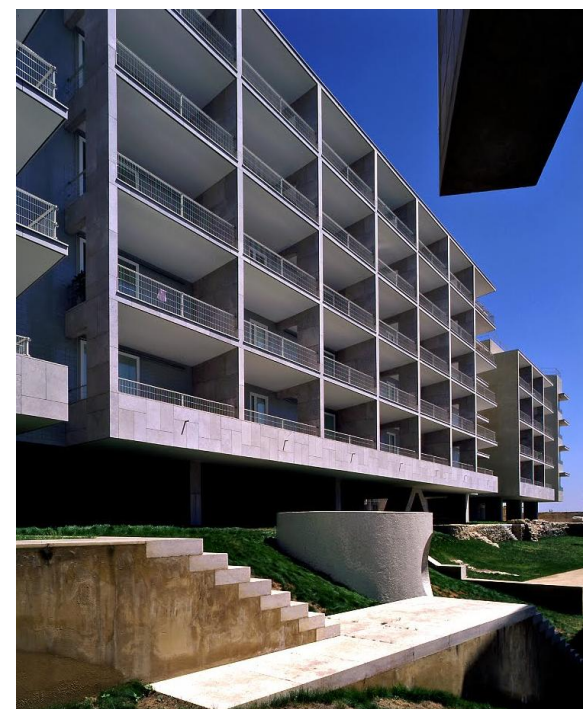
A **nyugati tömeg** udvar felőli lakásinak intimitását háromszög alakú erkélyekkel oldja meg, hátraforduló oldaluk teljesen zárt, míg a homlokzatra merőlegesen nyitott. Ennek a határozott elzárkózásnak a megfogalmazása számomra megkérdőjelezhető, az erkélyek ezzel az alapformával inkább csak dohányzó-kiállóvá válnak, az viszont kevésbé igényel intimitást. A komplexumban lévő lakások alapterülete nagyoknak mondható, a megcélzott közönség



Nézőpontszűkítés



Lábakra állított tömeg (Fotó: Rui Morais de Sousa)



Keleti tömeg megnyitása az udvar felé (Fotó: Rui Morais de Sousa)

a társadalom felsőbb rétegeiből kerül ki, ezért egy-két négyzetméter plusz még megengedhető lett volna. Ezzel az állásponttal szemben az épület szigorú tömegét játékosan oldja, könnyíti. Megjelenik a Sizától már sok helyen látott 45°. (Építészkar épületei, Portó (1986-1994), Servalles Alapítvány múzeuma, Portó (1991-1999))

Belső kapcsolati rendszer

Funkció

Az épület alatt közel öt emeleten (9000m²) **parkoló**helyek vannak a ház használói és a környékre érkezők számára, a szintkülönbségbe rejtve.

A Rua do Alecrim felé forduló tömegek földszintjén **szolgáltató** funkciók, feljebb **irodák**, majd a legfelső szinteken és a Rua Antonio Maria Cardoso felőli szárnyaiban **lakások** vannak. Az 5000m²-es telken, kilenc szinten összesen hét üzlethelyiség, tíz iroda és mindössze 36 lakás található. Ezek a számok is jól mutatják a megcélzott piacot.

Egyszerű külső, összetett belső - térszervezés, alaprajzi rend/szer

A **nyugati**, 15m széles **épületekben** lévő lakások feltárása fogatolt, megközelítésük főként az Alecrim utca felől történik, de a vertikális közlekedő tisztán elválik az irodákat elérő rendszertől, így a privát, fél privát és publikus funkciók nem keverednek, ez az egész épület szerkesztésmódra jellemző. Emelenként 6 lakás van (120-240m²), ebből egy kétszintes. A használati terek nyugatra, az utca felé kapnak nagyobb megnyitást, a belső udvar felé zárt kilépő teraszokkal fordul a ház. A lakóegységek szintjén a tervező megmozgatja a tömeget, ezzel jól használható erkélyeket és tetőteraszt alakít ki.

A megcélzott használói réteg igényli az eleganciát, a nagyvonalúság végig érezhető a szerkesztésben is. A tervező egy konzekvens rendszert állít fel a szerkezeti megoldásoktól, a térrendszeren keresztül, a bútortervekig.



A nyugati tömeg erkélyei (Fotó: Rui Morais de Sousa)



Parkoló behajtó a Rua Alecrim felől



Szolgáltató funkció a Rua Alecrim felől

A **keleti**, közel 19m széles **szárny** elsöre középfolysós kialakításúnak látszik, de jobban megismerve az alaprajzot kiderül, hogy szintenként két, közel 330m²-es lakás kiszolgáló funkciói szerveződnek egy folyósora. A 19m-es traktus két oldalról kap fényt, nyugat felé teljesen felnyitott, az utca felé zártabb, a fénytelen helyekre szinte csak mosdó és egy folyosó került. A belső udvar felé forduló nagy alapterületű erkélyek jól egészítik ki a belső életteret. A különálló tömegben szintenként egy lakás található.

A ház szerkesztése minden, csak nem mindennapos, sajnos új házak esetében ritkán találkozni ennyire átgondolt és tisztán, jól működő térrendszerekkel.

A **belső udvar** teljesen privát, csak a lakók számára nyitott. A szintkülönbség és a középkori romok miatt, a külső szemlélő számára elég steril, kiállítás szerű, inkább csak megérkezésre, átközeledésre szolgál. Téri világa izgalmas, ezzel együtt erősen tagolt, kevésbé biztosít háttérrel a közösségi eseményekhez. De a lakások megközelítése jó hangulatú, világos, lehetőség van arra, hogy a használók szép környezetben találkozzanak egymással, a kulcsukat keresve. A megkérdezett lakók inkább a saját erkélyeiket részesítették előnyben, annak mérete biztosítja, hogy egyszerre több család is együtt töltsse el idejét, emellett kényelmesebbnek is tartották. Az épületben 2012 nyarán még voltak kiadó lakások, de az ott élők jó véleményel voltak egymásról, a közösségről.



Rua António Maria Cardoso

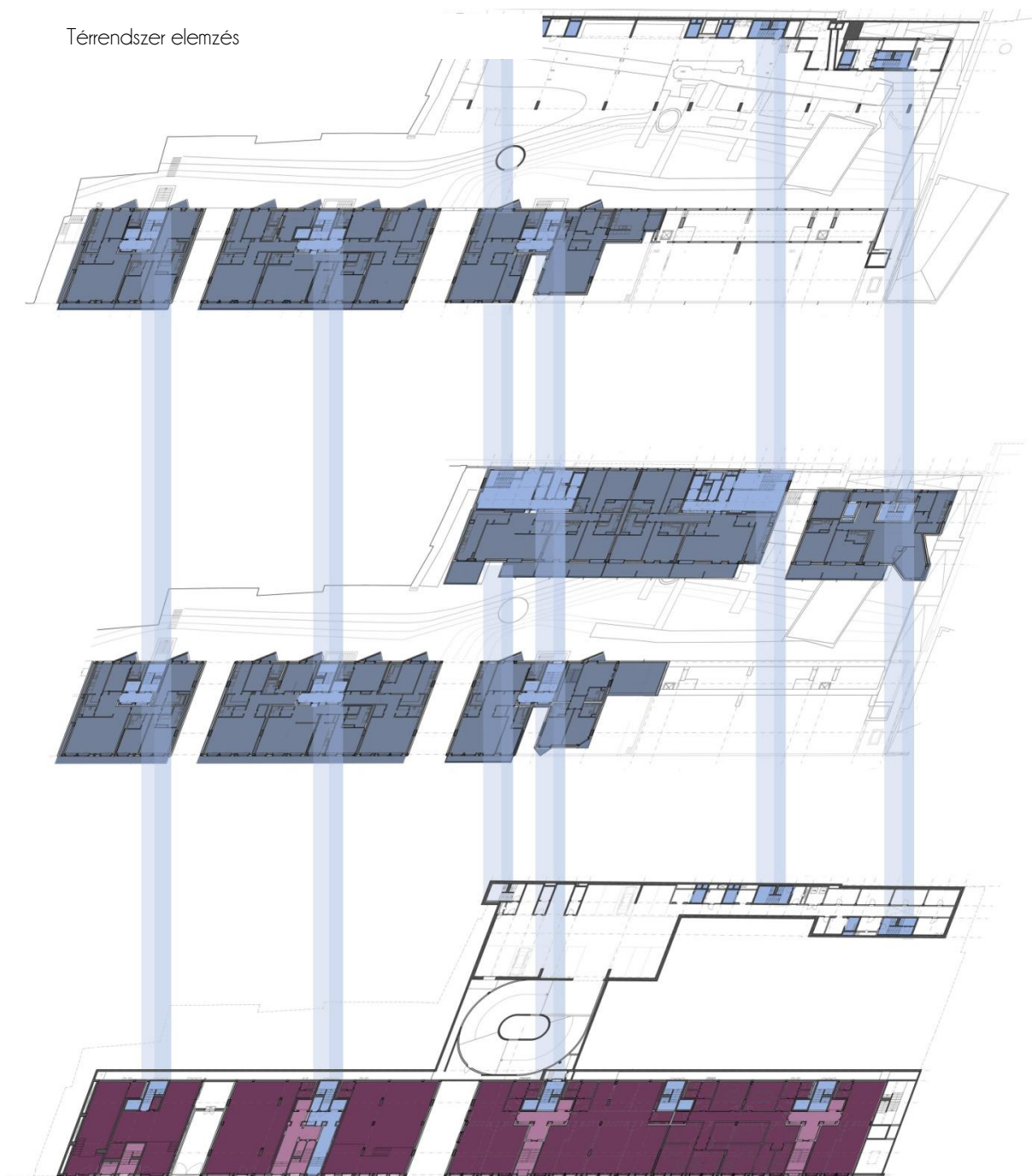


Udvar bejárata a Rua António Maria Cardoso felől

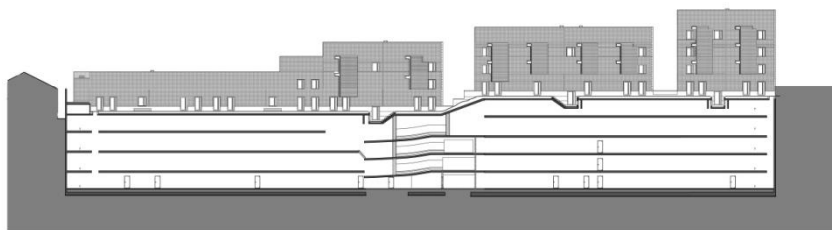


Belső udvar (Fotó: Rui Morais de Sousa)

Térrendszer elemzés



- Lakások
- Lakások vertikális feltárása
- Kereskedelem és Szolgáltatás
- Irodák vertikális feltárása



Metszetek

(rajzok forrása: Collective Housing 4: Terraços de Bragança, elemzés: a szerző)

0 10 20m

Formavilág - a felsejlő térszobrász, hétköznapi játék

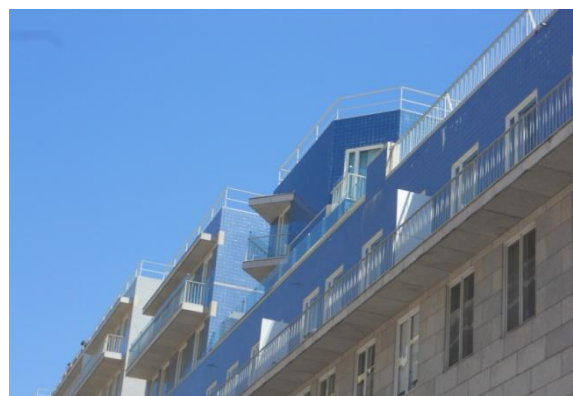
A Terraços de Bragança tömege tisztán tagolt, **egyszerű elemek**ből felépülő egység. Az unalmat kerüli, kellő helyen és mértékben mozdítja meg az építész. Az Alecrim utca felőli három egységre való bontás az épület egyik legnagyobb erőssége, de itt nem áll meg Siza. A felső emeletek visszahúzza, ez a folyó felől érkeve alig érzékelhető, de az udvar felől már jobban kibomlik és az erkélyek **játék**ával tovább folytatódik. Ezt jól egészíti ki az alsó szintek komolysága, a szigorú kötődését a történelmi környezethez.

Az António Maria Cardoso utca felőli déli épület sarka igazi térszobrász alkotás. Ez a forma a Tejo folyó partjáról, a Cais do Sodré-ról érvényesül igazán, ugyanis az épület együttesnek ez a pontja a rakpartról is jól látható.

Anyaghasználat

Az épület, mind funkciójában, mind tömegeiben jól differenciálható helyzeteket hoz létre. Ezt a finom különbségtételt erősíti a Rua do Alecrim felőli irodából lakófunkcióra váltó épület homlokzatának anyagváltása is (kőből csempére).

Az egyes részeken alkalmazott kerámiaburkolat egyértelmű utalás az épített környezet hagyományaira. A Lisszabonra és Portugáliára jellemző **azulejos**ok világa köszön vissza. A legelterjedtebb a kék, zöld valamint a sárga, barna kerámiaburkolat, melyek sokszor kézzel festettek. Az építész itt is a kék, valamint a sárga finom árnyalatait használja, a 21. századnak megfelelő tisztasággal és díszítés nélkül.



Tömegformálás a Rua Alecrim felől



Tömegformálás a Cais do Sodré felől



Belső udvar

Manufakturális tisztaság - részletképzés

Az épület részletmegoldásaiban is átgondolt. A konzekvens gondolkodás az utolsó kilincsig kitarott. A felállított hierarchia, nagyvonalúság nem veszik el a részletekben. Hétköznapi eleganciával találkozunk, ami kiválóan szolgálja az igényeket. A megrendelői háttérrel jól jellemzi, hogy egészen az árnyékoló szerkezetektől a bútortervekig Siza irodájára bízta a munkát. Az átfogó koncepciót és **igényességet** a kivitelezés minősége is segítette. A ház a **befejezettség** teljes nyugalmát árasztja. Egységes tipográfia is került a homlokzatra, igaz ez csak a házsámokban jelenik meg, de kisebb, szemmel látható, épületszerkezeti csomópontjai is szépen kivitelezettek (kapu csatlakozása burkolathoz, erkély vízorr, ablak alsó párkány, homlokzat kiszellőzés). Talán ez a befejezettség is lehet az egyik oka annak, hogy a helyiek is szeretik. Apróságok ezek, de akár mennyire is azok, a laikus használónak ezek szűrnak szemet először és lehet, hogy azért nem szeretnek egy házat, mert nem szép, gondos egy ajtó kialakítása.



Lakások (Fotó: Humberto Mouco)



Részletképzés

Az óceán illata és a mindennapok - kapcsolat az épülettel

Lisszabon utcáin nap, mint nap elsétáltam a ház előtt. Sajnos vagy nem sajnós már az első találkozás előtt ismertem a tervező kilétét. Feltört a sóhaj: "egy igazi Siza". Gyorsan meg is

tapogattam, de közben ott motoszkált valami. Ez a ház tényleg jó, vagy csak megtéveszt a név? Nem tűnt ki a többi közül, nem volt más, mint a szomszédok, egy épület volt, új burkolattal és korszerű nyílászárókkal. Nem hagytam ennyiben a dolgot, meg akartam ismerni. Az idő múlásával, ahogy figyeltem viselkedését, őszinte tiszteletté és elismeréssé vált bennem az **"egy igazi Siza"** mondat.

Ez a felismerés fogalmazta meg bennem, hogy mások számára is érdekes lehet ennek az alkotásnak a mélyebb, részletesebb megismerése. Az ott töltött idő alatt sokat beszélgettem főnökeimmel (Tiago Costa Luís, João Reino) az épületről, hiszen szemben van az irodával. Tiagot különösen érdekli a város történelme ezért érdekes történetekkel szolgált a múltból is.

Ezzel együtt számomra a ház ki nem tűnése az egyik legnagyobb érdeme. De ez alatt nem szürkeséget, jellegtelenséget értek, hanem odafigyelést, **őszönösséget**. Mindezt úgy, hogy nem veszíti el sizai voltát. A tömegben az indokolt helyeken megjelennek szobrászi elemek, belső térszervezése összetett és feszesen szerkesztett, anyaghasználata történelmi gyökereket idéz, mai formában. A ház külső zártsága a belső udvar felé kinyílik és a folyó felé fordulva a tradicionális dél portugál üdülővárosokat idézi, szinte érezni az óceán illatát.



Lisszabon

Ilyen lehet egy hétköznapi?

Itt van egy ház, egy főváros szívében, 5000m²-en, közegének szerves részeként, amiről keveset hallunk. Mi lehet ennek az oka? Tájékozatlanságunk, a gazdag életmű útvesztői, a mindennapos funkció, a privát megrendelés vagy az elsöre szinte átlagos külső? Ez az épület nem tűnik többnek, mint szomszédjai. Ez vajon az erős illeszkedés miatt érezhető vagy egyszerűen csak

jellegetlen a ház?. Egyáltalán nem jellegetlen, **határozott és ösztönös**, de eközben nem felejt el környezetét, gyökereit, ahogy ezt már a mestertől megszokhattuk. Az épület ismeretlenségének pontos okát nem tudom, de úgy gondolom ez nem is érdekes. Érdekes inkább az, a jó értelemben vett hétköznapiság, ahogy beszivárog a városszövetbe, az emberek, a használók életébe és nem utolsó sorban a kiemelkedő életműbe. A Terraços de Bragançának nem kell szégyenkeznie, joggal viselheti a pozitív és példaértékű bélyeget: "ez itt egy Siza ház".

Összegzés

A Terraços de Bragança esetében a kapcsolatkeresés kerül előtérbe, kapcsolat a közvetlen környezettel, a portugál hagyományokkal és a történelmi emlékekkel. A gazdag, mediterrán portugál hétköznapi életet veszi alapul, háttérbe lép, de leteszi kézjegyét. Álvaro Siza Vieira irodája által tervezett épület úgy gondolom, nem baj, hogy nem egy "sztár ház". Nem akar az lenni. Csak az adott szituációra keresi a lehető legjobb választ. Utólag könnyű ezt mondani, de talán a legkézenfekvőbbet meg is találja. A megrendelés körülményei és a célcsoport könnyen átfordítható volna a házat egy túl sokat akaró, magamutogató alkotássá, de ez szerencsére nem történt meg. Álvaro Siza nem felejtette el, hol vagyunk. A tervezők példaértékűen egyesítették a mai kor és használó igényeit a történelmi és városi beágyazottsággal úgy, hogy kerülte a hivalkodást. Ez a szemlélet nem lett egyenlő egy ötlettelen, arctalan házzal. A visszahúzóds mellett, jobban megismerve a házat, megjelenik Siza, mint szobrász, mint térjátékos, de nem billen el a mérleg nyelve, jól megtalálja a hangsúlyokat.

De vajon mit jelent az, hogy egy ház hétköznapi? Egy sizai hétköznapi esetén folyamatosságot, életet, játékoságot és derűt. A ki nem tűnés örömét, mint egy hétköznapi, ami nem mindennapi.



Lisszabon



Boavista lakóház, Porto (Fotó: P.-F. Runner)



Portói egyetem építészkarának épülete



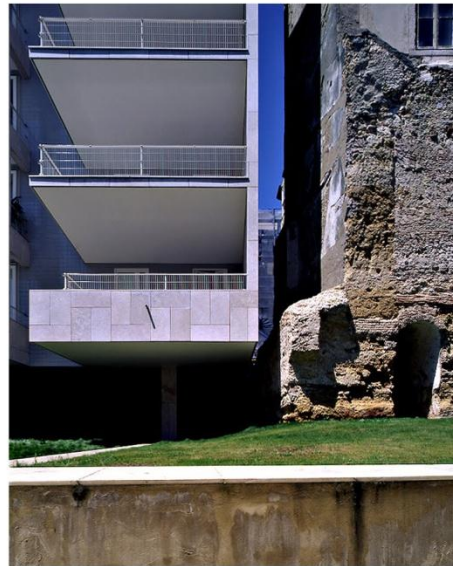
Serralves Alapítvány Múzeuma, Poertó (Forrás: <http://alvarosizovieira.com/>)



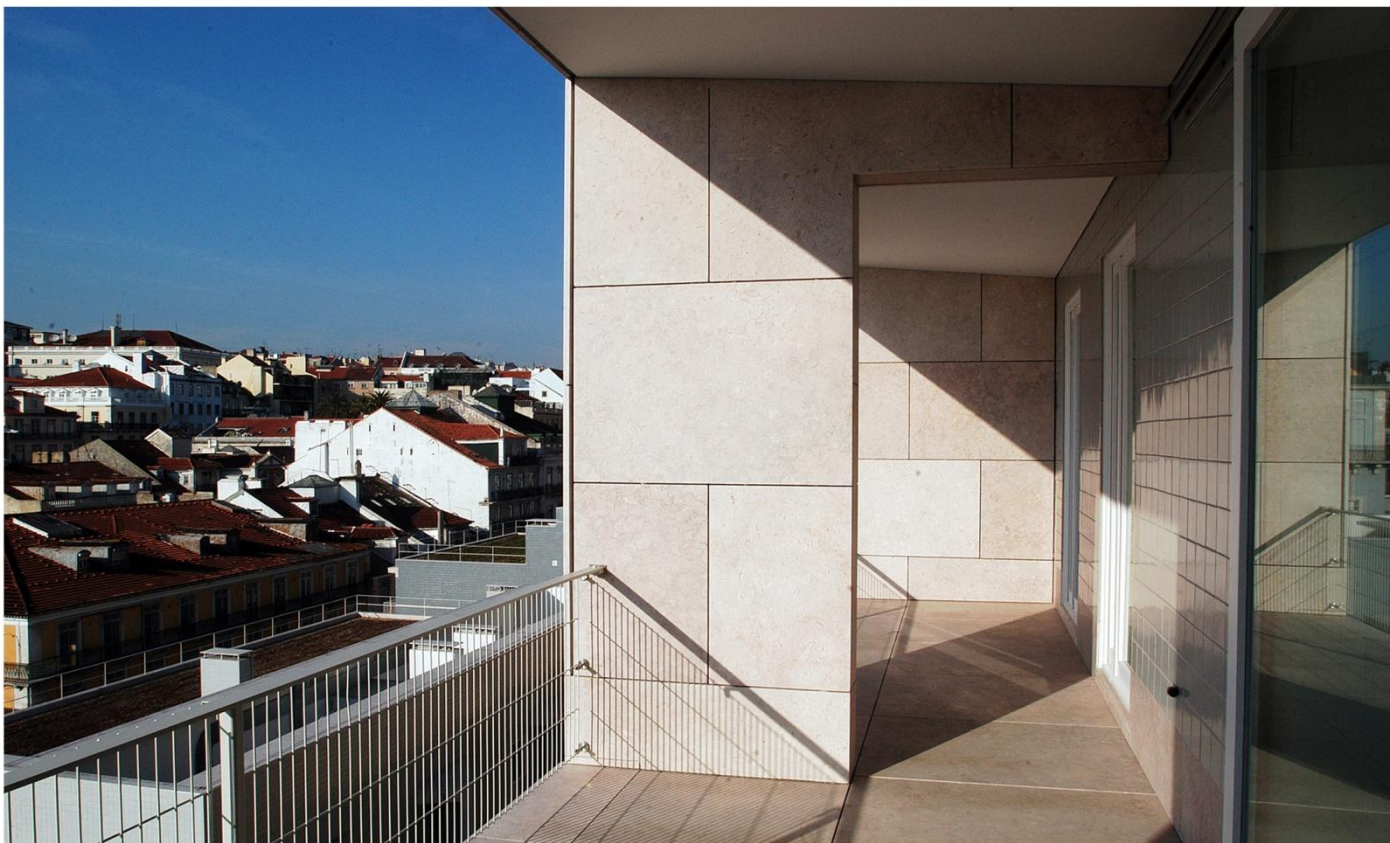
Siza irodája, Porto (Forrás: <http://www.ultimasreportagens.com/>)



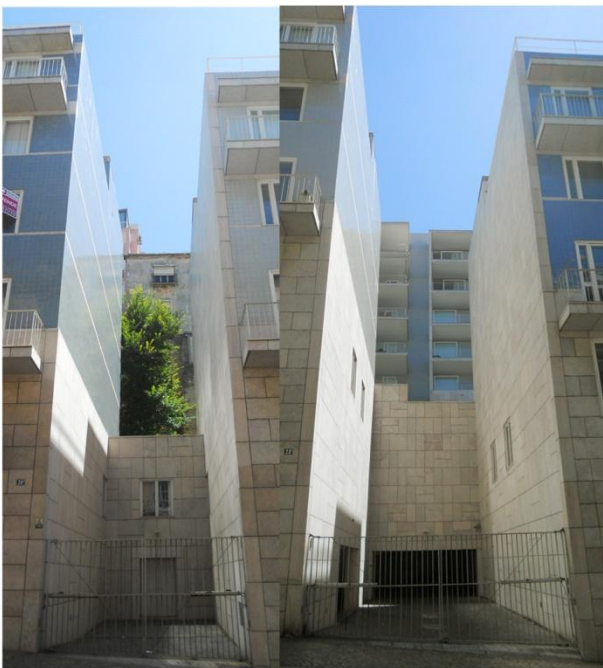
Párhuzamom Siza egyéb munkáival



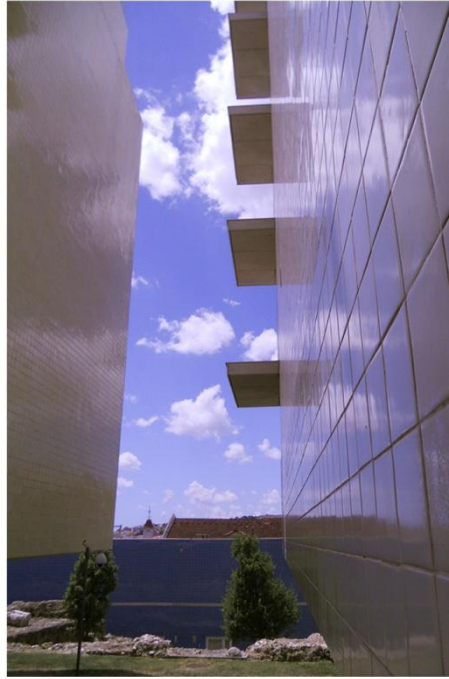
Fotók: Rui Morais de Sousa



Fotók: Humberto Mouco



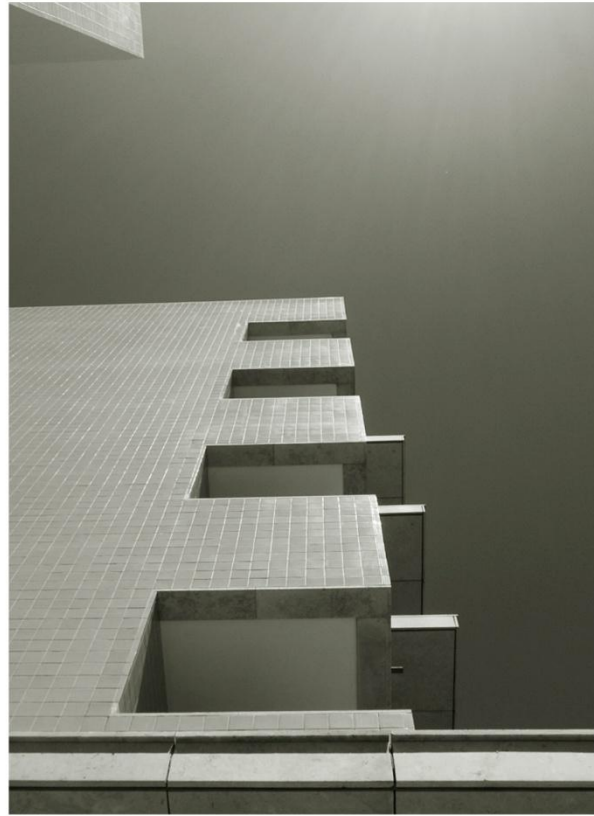
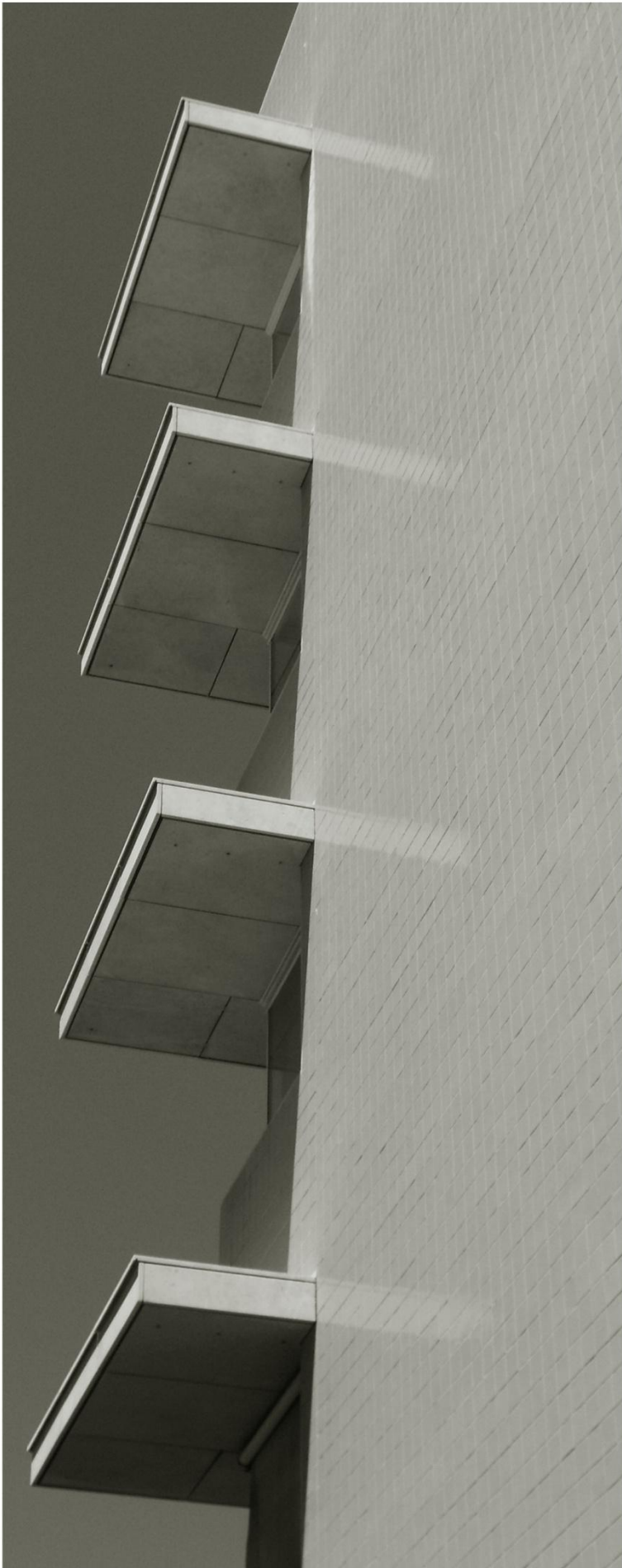
Rua Alecrim

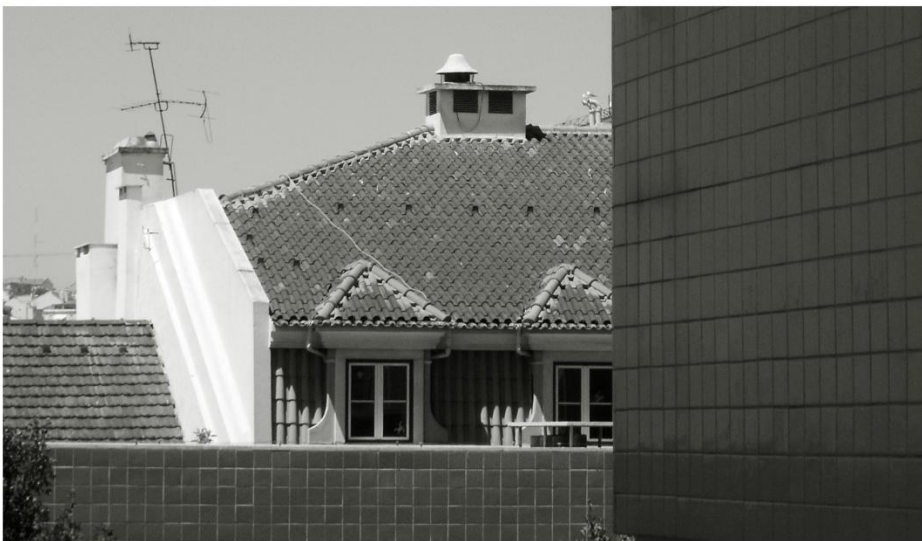


Rua Antonio mAria Cardoso



Cais do Sodré





Irodalomjegyzék:

Nyomtatott:

Kenneth Frampton: Álvaro Siza: Complete Works
Phaidon Press, 2006

Philip Jodidio: Álvaro Siza
TASCHEN, 1999

The Pritzker Architecture Prize, 1992, Alvaro Siza
The Harold Washington Library Center, 1992

El croquis, Alvaro Siza 1958 - 2000
EL CROQUIS EDITORIAL, Madrid

Vukosavljev Zorán, Szentirmai Tamás: Kortárs Portugál építészet
TERC, 2010

Szentirmai Tamás: hagyományos egyszerűség
BME Középülettervezési Tanszék, Budapest, 2012

Vieira da Silva: A Cerca Fernandina de Lisboa
Lisboa 1948 - 49

João Mascarenhas Mateus : Baixa Pombalina: bases para uma
intervenção de salvaguarda, 2005

Digitális:

Álvaro Siza, works and projects, Sinalvideo
Porto (dvd)

Collective Housing 4: Terraços de Bragança, Álvaro Siza
Editorial Pencil (kiadvány)

www.ultimasreportagens.com

www.habitarportugal.arquitectos.pt

www.ulisses.cm-lisboa.pt

A forrással nem jelölt fényképeket a szerző készítette.

