



Bakó Bettina, Cziriák Bence, Erhardt Panna, Horváth Marcell, Kálna Dávid, Kiss Luca, Peschka Krisztián, Péter Márk Gyula, Pákozdy Petra, *Marosi Bálint, Brys Zoltán* - BME Középülettervezési Tanszék  
**Ljubljana, 2016 július 12-18** **városközpont**

### 1. Városrendezés, Ljubljana part – Jože Plečnik; 1927-től

*„A nagyvárosok katasztrófát jelentenek az emberiség számára. Talán fejlesztik a civilizációt, de tudatlanul is elnyomják a kultúrát.”*

Más jugoszláv, sőt közép-európai városoktól eltérően a ljubljanaiakat nem fűtötte a vágy, hogy városukat mindenáron metropolisszá tegyék. Még a felszabadulást követő kulák-üzés, paraszt- és faluelles kampányok és az erőszakos urbanizáció korában is ügyeltek arra, hogy Ljubljana belterülete megőrizze régi, kisvárosias jellegét.

A Szerb-Horvát-Szlovén királyság konszolidációját követően, 1927-ben fogtak hozzá Ljubljana belterületének rendezéséhez, szépítéséhez. A tereket, utcákat újrakövezték, szobrokkal és emlékművekkel, padokkal látták el. Plečnik részvétele leginkább a Zois utca, a Kongresszusi tér, a Szent Jakab tér, a római fal, a zöldövezetek felújításánál volt jelentős. Figyelmének legnagyobb részét a városon átkigyózó Ljubljana folyócska partjainak és hídjainak 1930-ban megkezdett újrafogalmazása kötötte le. Plečnik Ljubljánája a járókelők gyönyörűségét szolgálja, anélkül, hogy konfliktusba keverednének a modern motorizált közlekedéssel, amely az említett területeket megkerüli.

A partrendezést záró **zsilipek** (1933-39) monumentális, egyiptomi mintákat követ, a környezete közparkként kialakítva.



### 2. Hentes-híd – Jurij Kobe Atelier Arhitekti, 2010

A híd létesítésének gondolata a harmincas évekből, még Plečniktől ered. Az eredetileg terezett oszlopos, historizálónál sokkal egyszerűbb modern híd épült végül meg: lépcsővel jutunk fel a járószintre, oldalt üveg járófelületei vannak acél huzal korlátokkal. A hídon levő szobrok a görög és zsidó-keresztény mitológiából építkeznek, de van néhány kisebb groteszk szobor is: békák, kagylók. Az átadás után az emberek elkezdtek lakatokat rögzíteni a hidra – *love is in the air*.



### 3. Piac – Jože Plečnik; 1939-42

Plečnik szerint a piac integráns része az urbánus életnek. A terv ezért egyéb munkáihoz képest sokkal direkter módon klasszikus előképekből és archetipusokból dolgozik. A két hid közötti épületsorban egy pavilon, egy portikusz, egy sztoa és egy templom jelenik meg. Azüzetek a felső szinten, az íves lépcső az alsón levő halászosokhoz vezet. A bejáratnál levő virágbokt Palladio mintájára egy templom-a-templomban. A két sztoa közötti részben egy fedett hidépitmény lett volna, ez nem valósult meg (lásd fent a Hentes-hidat!)



### 4. Hármashíd (Tromostovje) – Jože Plečnik; 1929-32

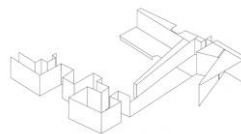
Ljubljana városképének legmarkánsabb elemei közé tartozik a város szívében elhelyezkedő **Három híd** (Tromostovje, 28.), amely a régi Gerber híd két új szárnyal történő kibővítésével jött létre. Az eredeti, középső rész vette át a gépjárműközlekedést, a két új szárny pedig a gyalogos-forgalmat. A háromtagú híd érdekessége, hogy az egyes hídrészek nem párhuzamosak, hanem tengelyük az óváros bejárata előtt metszik egymást. A híd *homage* a velencei művészeknek, akik a XVIII. században meghatározták a város arculatát. A három híd, a folyópartra vezető lejáratokkal, sajátos térbeli hatást ér el, szervesen kapcsolódik az előtte elterülő Prešeren térhez, ahol fontos útvonalak futnak össze.



### 5. Ferences kápolna – Maruša Zorec, 1996

*Prešernov trg, 1000 Ljubljana*

A kápolna a nagy Ferences templom mellett, annak kontrasztjaként megfogalmazódó kis meditációs tér, az egyszerű környezet a békét keresőknek próbál megfelelő légkört teremteni. Vastag kőfal választja el a bejáratit részt az oltártól, hátul fa fal rekeszt le egy beszélgetésekre alkalmas kis teret; a bútorzat egyszerű.



### 6. Halpiac gyaloghíd (Ribja brv) – Arhitektura d.o.o, 2014

Gyakran merül fel, hogy Plečnik folyópartrendezését és hídjait Velence inspirálta. Nem tudhatjuk, hogy pontosan mi is volt Plečnik fejében, de egyvalami biztos: a Ljubljana partjához való hozzányúlása kétségtelenül tartalmaz bizonyos velencei ízt: Plečnik itt is számos hidat álmodott a folyó fölé, ezek közül több valódi köztérként működik.

Plečnik konkrét íténi tervei nem ismertek, az évtizedes hiányt végül egy építészhallgatók által tervezett ideiglenes fa híd töltötte be (~2009), ami aztán végleges megoldás után kiállt. A javaslat egy transzparens, elegáns, semleges, a plečniki örökséggel konkurálni nem kívánó híd volt – ennek a fajta megoldásnak a minősége, eleganciája már centimétereken és dekagrammokon múlik. A híd egy „v” keresztmetszetű 25 méter hosszú, 3,4 méter széles acél dobozszerkezet, szerkezeti vastagsága 50 cm, a széleken mindössze 25 cm.

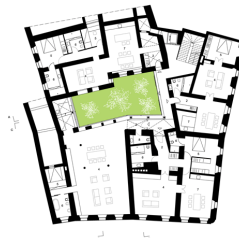


### 7. 12 lakás barokk keretben – OFIS Arhitekti, 2012,

*Ljubljana, Mestni Trg*

A projekt során egy közös belső udvar körül csoportosuló három barokk lakóház újult meg Ljubljana városközpontjában a városháza mellett, a Robba-kúttal szemben, Plečnik Hármashídjának közelében. A tervezési program szerint a házakat egy 12 lakást tartalmazó, a kis belső udvart körülöfögő együttesé kellett alakítani – a fő cél minél több fény bejuttatása volt és hogy az udvar ezáltal egy központi belső kerté válhasson.

A lakások transzparenciájának és a tükröződéseknek köszönhetően az udvar járulékos fényekkel és látványokkal gazdagodik. Fenntarthatósági törekvések: cél volt a lakóterületként használt területek maximalizálása; a belső udvar nyitottá vált, ami így természetes fényt és szellőzést biztosít az ide néző helyiségeknek, a tetőtéri lakások kivételével így további légkondicionálásra nem is volt szükség.



### 8. Vander Urbani Resort hotel – Sadar Vuga Arhitekti, 2012

*Krojaša Street*

A Vander Urbani Resort egy új design-hotel Ljubljana óvárosában, négy egymás melletti historikus épület belső tereiben alakították ki: a földszint publikus funkciói felett 3 szinten 16 szoba, a tetőszínt üvegház nagy terasszal és medencével. A külső megjelenés változatlan maradt, de az épületbe belépve különleges térélmény fogad. A terv különböző anyagú 3D-s elemek kaleidoszkópszerű játékára épül, ami megnöveli a térérzetet. A tükröződések miatt a látogató a belső részévé válik.

A szobák világos színűek, szőnyegpadló van, a fürdőt üvegfal választja le: az egyedi bútorok miatt is inkább otthonos nappalnak tűnik.



## 9. Cipész híd – Jože Plečnik; 1931-32

*Šuštarški vagy Čevljarski most*

Az adott helyen már a középkor óta állt híd, a Mestni Trg és a Novi Trg között létesített kapcsolatot. Az első hidat 1867-ben acélszerkezetű váltja fel, amit Plečnik aztán máshova helyez. Az ő első terve először egy piramisok által határolt víz feletti köztér volt – a megépült változat már két pillérfélpussal operál, ezek felett pergola lett volna, ami anyagi okokból nem épült meg. Az oszlopok tér-a-térben helyzetet hoznak létre. A híd a klasszikus építészeti rend apoteózisa, Plečnik tiltakozása a kortárs trendek ellen.

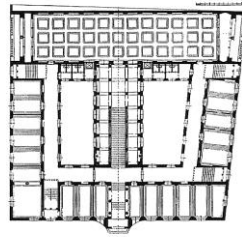


## 10. Nemzeti és egyetemi könyvtár – Jože Plečnik; 1931 (tervezés), 1936-41 (építés)

*Ljubljana, Turjaska 1.*

Plečnik legnagyobb és legfontosabb ljubljana építészeti alkotása jelképes, és alkotója számára szakrális jelentőséggel bír: egy viszonylag szűk és sötét bejáraton keresztül jutunk el az épület szívébe, ahol a sötét tónusú, márványburkolatú, igen hosszú és viszonylag keskeny lépcsőkar vezet egy kétoldalról szórt fényvel világított, komor ünnepélyességű oszlopcsarnokba – érdemes megfigyelni a hasonlóságot a Szt. Mihály templom térsorával!

Plečnik az épület külső megjelenítésével urbanisztikai feladat megoldására is vállalkozott. A könyvtár tölti ki a Vega és Gosposka utca közötti űrt, amely az 1895-ös földrengéskor romba dőlt, késő reneszánsz Auersperg-palota lebontásával keletkezett - még annak köveit is felhasználta. Ez a "megnövelt reneszánsz palota" a városkép egyik meghatározója. Nem emelkedik ki ugyan toronyház módjára, de méretei és a szabálytalan utcahálózat folytán, akár az óvárosban sétálunk, akár a folyóparton, majdnem mindenünnen föl-fölbukkan. **Látogatható (telefonos infó): H – K – Cs – P – SZ – V: 15:00-18:00 Sze: talán 5-től;**



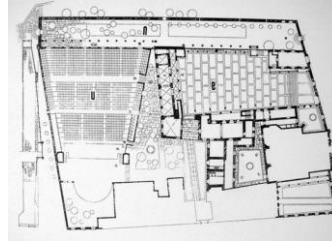
*Narodna in univerzitetna knjižnica, Ljubljana, Ilori, 1936-1941*



## 11. A Krizanke-kolostor felújítása – Jože Plečnik, 1950-56

*Ljubljana, Trg Francoske revolucije,*

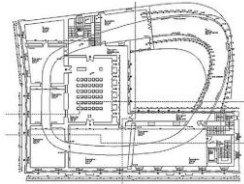
A régi német lovagi kolostort a már nyolcvan éves Plečnik a ljubljana fesztivál szabadteri színházának szükségleteihez adaptálta (az új funkció is az építész javaslata volt), felvonultatva benne egész építészeti repertoárját: az árkádokat, pergolákat, a Hradcsin Harmadik udvarából ismert világítótesteket (az ún. Plečnik-szemeket), vázakát, változatos kövezetet stb, az épülethez a városban lebontott épületek épületdíszit és szobrait is gyűjtötte és felhasználta itt. A népies díszítés szövevényében két kapuoszlopon, ironikus formában, jelennek meg a szocialista realizmus „szakrális” jelképei, a vörös csillag és a sarló-kalapács. Csak az elkészülte után lett nyilvánvaló, hogy az udvar színházi előadásokra nem alkalmas, így a szabadteri színház külön, az egykori kolostorkertben épült meg.



## 12. Ljubljana, Városi Múzeum – OFIS arhitekti (pályázat/terv: 1998-2000) megépült 2000-2004

*Gosposka 15*

A terv a védett városközpont szívében álló Auersperg palota helyreállítása és bővítése. A palota de a hely története is igen gazdag, a történelem előtti időkől a rómain át a középkorig nyúlik. Minden kor hozzáadott valamit az épülethez. Mivel az idők során a palota funkciója többször is változott, a kialakult struktúra nem volt alkalmas a múzeum-funkció befogadására. A terek labirintusszerűek voltak, kapcsolatok nélkül; a város kívánsága közben az volt, hogy a múzeumi terek alatt levő régészeti feltárás is legyen megtekinthető. A pályázat kiállítótérként egy spirális látogatói útvonalat javasolt, a hozzátétel a palota szárnyai közötti kapcsolóelemmé vált. **ke, sze, va: 10.00-18.00, csú, pé, szo: 10.00-21.00**



## 13. Gradaska lakóház Sadar + Vuga Arhitekti, 2007

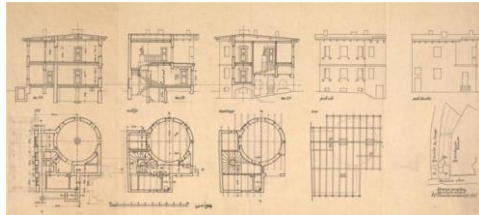
*Ljubljana, Gradaska ulica 20*

Krakovo a főváros egy külső határon fekvő védett területe, bizonyos források szerint Ljubljana legrégebbi része, mely eredetileg halászfaluként működött. Jellegét az évszázadok során sikerült megőrizni. A ház egy hatalmas üvegkubus, a tömeg 12 lakást foglal magába. Az egyes lakóegységek térszervezési és strukturális különbségeit a nappali terének másfélszeres vagy olykor megduplázott belmagasságával érték el. A lakások mint egy háromdimenziós tetris játék elemei kapcsolódnak egymáshoz, és hozzák létre a külső tömeget.



## 14. Trnovo híd – Jože Plečnik; 1928-32

A híd Plečnik számára az Emonska cesta monumentális lezárását jelentette, ezért a Trnovo templom előtti köztérként alakította ki. A híd ezert szélesebb és fákat is ültetett rá, így valóban városi tér jött létre, ami egyúttal el is választ két városrészt. A négy sarkon álló négy piramis a hely jelentőségét emeli ki és optikailag megerősíti a híd ívét.



## 15. Plečnik háza - építészeti múzeum, Jože Plečnik, 1924-1930

*Karunova 4 1000 Ljubljana*

Múzeum a híres építész lakóházában, életműkiállításal; a felújítást-bővítést Maruša Zorec tervezte 2014 körül. Csak vezetett túráként, maximum 7-fős csoportokban. Telefon +386 1 241 25 06 email: [info@mqml.si](mailto:info@mqml.si). Nyitva keddtől vasárnapig: 10.00-18.00

## 16. Ljubljana partrendezés – Boris Podrecca, ATELIER arhitekti, BB ARHITEKTI, ATELJE VOZLIČ, DANS arhitekti, TRIJE arhitekti, MEDPROSTOR, URBI, 2004

A huszonegyedik századra eltűnni látszott a folyópart plečniki szelleme, elvesztette a kiemelt köztéri kulcsszerepét. Növekvő autóközlekedés, parkolók, visszaszoruló gyalogos terek. 2004-ben Ljubljana városvezetése nagyleptékű tervekbe fogott; megdöbbentően rövid idő alatt sikerült a sok tervezőcsapatot összefogni – a több mint két kilométeres szakaszt érintő beavatkozás ott kezdődik, ahol a Ljubljana elválik a Gruber csatornától. Új gyalogoshíd köti össze a Ljubljana Egyetem Botanikus kertjét az új városi parkkal (Špica, 2010). A Trnovo folyópark rendezése – egy új híd (2008) – Špica park – Hradecki híd felújítás (2011), Krakovo és Breg partszakaszok renoválása – Hribarjevo partszakasz – egy kis pavilonból remek kilátás a várra – új Hentes híd a – 400 méterrel az új Gabona híd (2010), amit lépcsős platform köt össze a vízfelülettel.



## 17. 9 keret – SVET VMES, 2015

*Poljane Gimnázium, Strossmayerjeva ulica 1, 46.050029, 14.513561*

A projekt célja az 1889-ben épült Poljane Gimnázium renoválása – az elmúlt évtizedek szerencsétlen hozzátételei után. A beavatkozás a rossz minőségű kerámia burkolatot egy lépcsős betonpódiummal helyettesíti, amiben kilenc különböző méretű acélkeret helyezkedik el. Az átlátszó üvegsíkok akadálytalan átlátást biztosítanak a vakolatdíszes falakhoz és a központi lépcsőshöz hátul. Az elegáns, elsőre szinte törekénynek tűnő geometrikus testek mintha absztrakt műalkotások lennének, arra bátorítva a diákokat és a tanárokat hogy különböző téri kompozíciókkal kísérletezzenek bennük, használhatóak kiállításokra vagy információs táblaként. Az emelt beton-pódium kiemeli a szimmetriát és leülésre csábítja a diákokat a szünetekben, beszélgetésekre vagy egymás figyelésére. A bejárati előcsarnok nagyvonalúságát minimalista kör alakú csillár erősíti, ami egyúttal kiemeli a gyönyörű növényi díszítéseket a mennyezeten.



## 18. Vasalóház (Peglezen) Jože Plečnik 1932-1934

*Poljanska 1, Ljubljana*

A harmincas évek elején Jože Plečnik az új, a Vodnikov térre építendő városháza tervein dolgozott, a környékre vonatkozó átfogó javaslatán szerepelt egy keskeny épület a Poljanska ulica és a Kapiteljska ulica között, ahol az 1895-ös földrengésig egy nagyon keskeny, közbeszédben Vasalónak (Peglezen) nevezett ház állt. A városháza végül nem épült meg, de a Peglezen szokatlan terve annyira megragadta Ljubljana építészeti vezetőjét, hogy végül finanszírozták az építkezést. A két hosszanti homlokzat merőben különböző; bent egy gyönyörű lépcsőház!



## 19. Sikló a várba Ambient d. o. o. 2006

2006 december 28-án nyitott az új libegő ("funicular") a Ljubljani várba. A konzolos kabin 33 utast szállíthat. A sikló egy optikailag minimalizált szerkezet. A konzolos panorámafülkén nagy függőleges üvegfelületek vannak és egy nyitható laminált üvegterető, ami a szükséges szellőztetést is biztosítja. A kabinban az egyetlen látható dolog az irányító-panel, ami szintén eltűnik az egyik tartóoszlopban mikor a sikló vezető nélküli "liftként" van használatban. díj: BIO 21 Award 2008, Gold - **Az utazás egy irányba 1,5; a retúrjegy 2 euró;**



## 20. Ljubljana, vár

A ljubljani várat a "szlovén Akropolisznak" is nevezik. A várdomb már az illír és kelta időkben is lakott volt. Az első várat a XIII. században őrgérfok építették, amely az első nagy földrengés során összedőlhet. Ezt követően a XVI. században emeltek egy szinte teljesen új, ötszögletűt. Az erődítmény a XVI. század elején nyerte el mai külsejét, amikor itt székelt Lenkovič, a tartomány ura. Ezt követően pusztulni kezdett, és 1814-re siralmas állapotba került. Évekig csak börtönként használták. Itt "raboskodott" Batthyány Lajos, Magyarország első miniszterelnöke is. Saját lakosztálya, inasa volt, ebédet hozatott magának és úri becsületésőre szabadon sétákat tehetett a városban; mindig visszatért. A vár hatalmasnak mondható udvarán szabadtéri színpad, étterem, kávézó, kisebb szoborpark és játszótér is található. **Minden nap: 10:00 - 19:00**



## 21. Šance: a vár védművei – Jože Plečnik; 1935

Plečnik megújította a régi erődítés maradványait, sétányt és kilátót alakított ki belőle. A munkálatok a gazdasági válság idején folytak, így nagyon olcsó építőanyagokat és nagyon egyszerű megoldásokat alkalmaztak, a korlátelemelek például szennyvízcsövekből vannak. Plečnik sok várba készült terve közül ez szinte az egyetlen ami megvalósult, néhány kisebb sétány kialakítását leszámítva.



## 22. Slovenska Boulevard – Sadar Vuga Arhitekti, 2011-2015

A Slovenska utca a szlovének közös mentális térképén a főváros főutcájaként ágyazódott be – a fő közlekedési karakterének átalakítása ebből következően érzékeny kérdés, hatása messze túlmutat a városközponton. Az átalakítással a közlekedőfolyosó a főváros egyik fő közterévé vált. A személyautók eltűnésével többféle program és saját karakterű téri világ jelenhet meg a helyszínen – az optimalizált buszforgalom mellett így a történeti karakter is megmarad. Az új kialakítás az egész Slovenska utca védjegye a keleti oldali sétány, amit virágos köris (Fraxinus ornus) fasor szegélyez: a Szovéniaiában őshonos fajfajta a Karsztrégióból származik. A májusi virágzáskor a fehér szín és az erőteljes illat, ősszel a levelek sárgája-vöröse ad karaktert a helynek. Az átalakítás a zöld hangsúlyos jelenlétével köti össze a korábbi szétzúrt világot, az óvárostól különböző, kortárs karakterrel.



## 23. Jože Plečnik középiskola (korábban Orsolyita) – Jože Plečnik; 1939-1947

Az építész az udvarra tájolta a tantermeket, a tanterem szélességű, közösségi események tartására is alkalmas folyosó (zsibongó) az utcára néz. A bejárat és a lépcsőház aszimmetrikus hogy jobban kapcsolódjon a meglévő iskolához. A homlokzat változatos vakolatminőségekkel kel életre – érdemes megfigyelni az utcai és udvari homlokzat kétarcúságát! A földszintre üzemeket képzettek el eredetileg; 1966-ban Edvard Ravnikar új épületrésszel csatlakozott a házhoz, nem kívánva azt azonos nyelven folytatni.



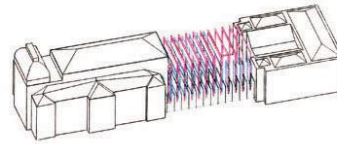
## 24. A Nemzeti Galéria központi tere – Sadar Vuga Arhitekti, 1939-1947

Prešernova cesta 24, Ljubljana

A terv a Nemzeti Galéria két meglévő épületét köti össze, helyet keres ugyanakkor a monumentális Robba szökőkútjának, de egy önálló teret is teremt a közösségi eseményeknek: megnyitókáknak, találkozóknak.

A terv a két épület közti határozatlan, abszurd és irracionális teret határolja le. Olyan független megoldás tmutat be, ami a jelenlegitől eltérő távolságokkal is működne. Issey Miyake „Hajtogatott csöveihez” hasonlóan az épület szerkezete párhuzamos, változó geometriájú keretekből áll.

Ezeknek a kereteknek többféle funkciójuk van: tartják a tetőt és a függönyfalat, ahogy számos hálózatot és rendszert is: elektromosság, világítás, szellőzés, fűtés. A teljesen üvegezett külső park és város közötti átmenetet jelent, a Prešernova utca tengelyében monumentális bejáratot biztosít a múzeumnak.



Ljubljana, 2016 július 12-18

kelet

## 25. Középiskolai kollégium, Ljubljana - Bevk Perović Arhitekti 2006

Ljubljana, Poljanska 57

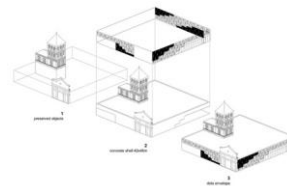
56 db 65 m<sup>2</sup>-es lakóegység, szobánként 4 diákkal. Az épület tisztán szervezi a sokrétű programot: a közösségi funkciók a földszinti transzparens szakaszban, a lakószobák a két emeletes szárnyban találhatóak. A lakóegységek a kiszolgálóblokkok köré szerveződnek, azaz két szoba osztozik a közös fürdőn és konyhán - mellette: Egészségügyi Középiskola - Jurij Kobe;



## 26. Pont-burkolat – üzletközpont homlokzatfelújítás – OFIS Arhitekti, 2006-08

Mesarska cesta 1

„Egyet fizet, hármát kap” – az építész feladata az épület három homlokzatának kezelése volt, anyagi korlátok (és egy referencia-üzlet) miatt mindössze egy falra elegendő anyagból. A Pont-burkolat nevet kapó megoldásuk bronz-színű acélpaneleket kapott, a közepükből kivágott korongok a betonfelület többi részét díszítik; a korongokat összekötő láncokra növényt futtatnak. A bevásárlóközpont védelem alatt álló ipari területen áll, egy régi vágóhid és víztorony társaságában.



- szlovenia2016.wordpress.com -

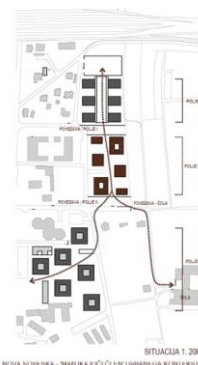
- szlovenia2016.wordpress.com -

- szlovenia2016.wordpress.com -

**27. Polje I. - szociális lakóház** - Bevk Perović arhitekti - t: 2002-03; kiv.: 2003-2005

Polje 371-376, 1260 Ljubljana

A súlyos lakáshiánnyal és a felháborítóan magas piaci árakkal szembesülve a szlovén kormány új lakáspolitikát hirdetett. A Bevk Perović építésziroda a korlátokat kihívásként fogta fel. Mivel a meglévő épületállományban jelentős változtatásokra nem volt mód, a telken elhelyezkedő hat új épület által határolt területre koncentrált. A tájat a beépítés szerves részévé téve, kisméretű parkot hozott létre, saját játszótérrel a gyerekek számára. A privát és magán terek váltása a függesztett erkélylemezek mentén történik, melyek a belső tér különleges bővületeiként funkcionálnak.

**28. Polje II.-III. - szociális lakóházak** - Bevk Perović arhitekti

Polje 10-10E Ljubljana

Polje III – hat különböző méretű épület, az I. és III. ütem között. terv (pályázat, első díj) 2012, építés 2014;

Polje II, – hat azonos épület, összesen 183 non-profit lakás, 16.949 m2, terv: 2006 – 2010, építés: 2010 - 2011

Ljubljana, 2016 július 12-18

észak

**29. Hotel Celica** – Janko Rožič, Ira Zorko, Aleksander S. Ostan, Gašper Drašler 2003

Metelkova 8, Ljubljana

Egy 1883-as építésű osztrák-magyar katonai börtönt alakítottak át hostellé. Minden egyes cellát művészek tervei alapján változtattak hálólhelyiségekké. A hostel szellemiségén érződik a mellette fekvő helyi művésztanya, szórakozóhely, a Metelkova sajátos, romos, alternatív jellege. Az épület nemcsak hostel, hanem kiállítóhely és kulturális rendezvények helyszíne is egyben. A Lonely Planet szavazásán a legmenőbb (number one hippest) hostel a világon.

**30. A Katolikus Biztosítótársaság Bankja** (Vzajemna Zavarovalnica) Jože Plečnik 1928-30

Ljubljana, Miklosiceva 19.,

A nyerstéglával borított szinteket a fejezet nélküli, a perspektíva kompenzálása céljából fölfelé szélesedő oszlopok, illetve a mögöttük húzódó falfelületet szabályos közönséges világos körfelületek élénkítik, a mellvédek felső (könyöklő) szintjén az oszlopokra ugyancsak vékony ködobokot iktattak be. Mivel a két utcai homlokzat hegyesszög alatt metszi egymást, az épület irodákat felölölő két traktusának raszterei is hegyesszögben találkoznak a lépcsőházban, amely így háromszög alaprajzúvá válik. A háromszög alaprajzú orsótér csúcsein, valamint a kétkarú lépcsőház karfelezőjénél elhelyezett oszlopok folytán érdekes térbeli játék alakul ki.

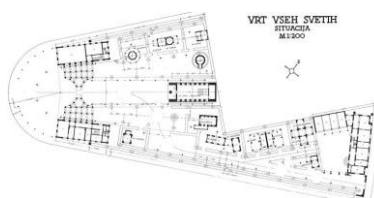
**31. Situla lakó- és irodaház** – Bevk-Perović Arhitekti, 2013

Vilharjeva cesta, 1000 Ljubljana - 80,000 m2

Az új lakó-, bevásárló- és irodakomplexum a környék fejlesztésének része, az egyik legnagyobb ilyen Szlovéniában. "Az épületet alakító elsődleges szándék a lakóformák leggazdagabb tipológiájú kialakítása: a „lábazat” tetején levő átriumlakásoktól és loftoktól a nyolcszintes tornyok hagyományos lakásaig; ez utóbbiak a szintekkel felfelé haladva lesznek egyre nagyobbak és igényesebbek. A tornyok tetején két nagyméretű penthouse található."

**32. Žale, a halottak városa** (temetőkomplexum) Jože Plečnik, 1938-40

A Žale temetőkomplexum az egykori városon áthaladó halottasmenet ünnepélyességét kívánta pótolni. A Plečnik tervezte együttes a központi városi temető funkciót látja el. Plečnik egész életművében itt van jelen legkevésbé a funkció, ami egy sajátosság szellemi-formai kibontakozást tett lehetővé. A plečniki formavilág enciklopédiája vonul itt föl, egységes egészet alkotva – bár a bejárat ünnepélyesen szimmetrikus, a pavilonok elhelyezkedése nem követ valamiféle geometriai rendet. Plečnik – maga tervezte – sírja is itt található.

**33. A Kereskedelmi és iparkamara székháza** – Sadar Vuga Arhitekti, 1999

Dimiceva ulica 13

Az épület a hivatal korábbi irodáinak ad új helyet, amihez néhány fél-nyilvános tér került, így étterem, könyvtár, oktatóterem, kiállítóterek, levéltár. A terv célja a nyilvános, fél-nyilvános és privát terek közti határok lebontása. Az új épület a meglévő mellé, nagy nyilvános előudvarral és függőleges hangsúllyal került – az új homlokzat mintha egymásrapakolt dobozokból állna. A bejáratnál kialakuló magas előcsarnok a folyamatosságot és a kapcsolatok lehetőségét jeleníti meg. (sadarvuga.com)

**34. Stožice Stadion és sportszarnok** – Sadar Vuga Arhitekti, (nemzetközi pályázat, 1. díj: 1997) 2012

46°4'50"N 14°31'27"E

A Stožice sport-park Ljubljana városa és a Grep ingatlanfejlesztő PPP projektje, tartalmaz egy futball-stadiont és egy többcélú sportközpontot és egy föld alá rejtett nagy bevásárlóközpontot. A 182 000 m2-es sport-park Ljubljana városi életének egyik fókuszpontja.

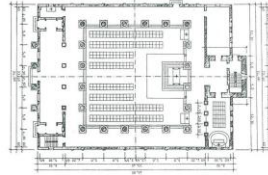
A 16 000 nézőt befogadni képes focistadion a parkba van „süllyesztve”, csak a tető emelkedik ki egyfajta kráterként. A 12 000-es sportszarnokot kagylószerű héj fedi, amit egy hasonlóan formált „gallér” vesz körbe. A stadionhoz hasonlóan a csarnok kagyló-fedése is a fényviszonyoktól és a távolságtól függően változtatja a színét.



**35. Assisi Szent Ferenc-templom** Jože Plečnik, 1922 ter., 1925 alapkö, 1927 szentelés, 1930-31 torony

Ljubljana, Šiška

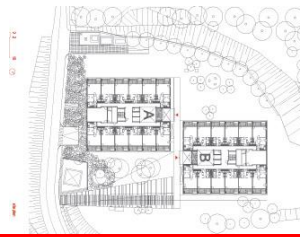
Plečnik kiindulópontja itt már nem egy modernizált ókeresztény bazilika, hanem klasszikus elemek segítségével megvalósított monumentális alkotás. A templomter legfontosabb jellemzője a majdnem központi elhelyezéssel főtér és az ebből fakadó tér-kompozíció. A templombelső oldalirányban 7 : 6, azaz valójában kereszttemplomról van szó! Ezzel Plečnik nemcsak a wagneri jól láthatóság maximáljától, de a katolikus szakrális tér metafizikájától is eltávolodott: eltűnt a via sacra, a szent út, amelynek különböző pontjain helyezkednek el a hívek, akik immár nem valami felé vannak tájoltva, hanem valami körül helyezkednek el. Ez közeledést jelent a protestáns, illetve a zsidó szakrális tér koncepciójához.



**36. Pilon társasház,** Bev Perović arhitekti - ter.: 2004-2006, kivitelezés: 2007-2008

Ljubljana, Pilonova ulica 2

A társasház egy elhagyott kőbánya és a ljubljanei körgyűrű közelében található. Két épületszárnyba 140 lakást terveztek, valamint a terepviszonyokhoz igazodva az épület előtt és mögött is kialakították közösségi területeket, melyeket a két épület közötti keskeny közlekedő köt össze. Az alul levő kisebb, egyszemélyes lakásokat követik fent a kétszintes udvarokra néző duplexek, a tetőn luxus penthouse-lakások vannak. Az üvegezett, sárga korlátos erkélyeket a tárolók zárt, bársonyos fekete ferrocement lapokkal burkolt felületei szegélyezik.



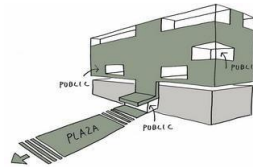
Ljubljana, 2016 július 12-18

kelet-dél

**37. Matematika kar,** Ljubljana Bev Perović Arhitekti - ter.: 2002-2004; kiv.: 2004-2006

Jadranska ulica 19, 1000 Ljubljana

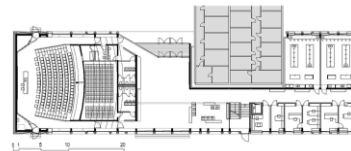
A korábbi kétszintes épület bővítése további három szinttel, és teljesen más funkciókkal. A ráépített szinteken kapott helyet a dékán hivatalnak és a központi könyvtárnak biztosít helyet. A meglévő épület függetlenségét és méltóságát. Mivel gyakorlatilag a háznak nincs földszinti fogadótere, a közösségi tereket az épülettömegből kivájták, a város felett lebegő transzparens helyiségek sorából hozták létre. A legfelső szinten két kis "kert" zárja a terek sorát. **Mies Prize - kiemelt dícséret 2007;**



**38. Biotechnikai kar** – Arhitektura Krušec, 2009-10;

Jamnikarjeva ulica 101, 46.049184, 14.474613

Az épület a kar egyéb épületei között, azokat folytatva, egy gyümölcsfás ligetben áll; egy nagy előadónak, ami képes a változásra és alkalmazkodásra. Az öt párhuzamos tömb három különböző méretű épületből áll, a lehetőségek szerint minél közösség-barátabb kialakítással, a lakások kétoldali megnyitásával, változatos alaprajzi rendszerével, amibe belefér a legkisebb garzontól a szinte „családi házszerű”, nagy teraszos legfelső szintű lakásokig.



**39. Brdo társasházak** – multiPlan arhitekti, 2014

Pot Rdečega križa - 46.043065, 14.462384

A hely Ljubljana előkelőbb negyedében található, a tervezők célja minőségi privát és közösségi terek létrehozása volt, a rendszer olyan nyitottságával, ami képes a változásra és alkalmazkodásra. Az öt párhuzamos tömb három különböző méretű épületből áll, a lehetőségek szerint minél közösség-barátabb kialakítással, a lakások kétoldali megnyitásával, változatos alaprajzi rendszerével, amibe belefér a legkisebb garzontól a szinte „családi házszerű”, nagy teraszos legfelső szintű lakásokig.



**40. Téglá társasházak** – dekleva gregorič architects, 2014

Pot Rdečega križa - 46.043065, 14.462384

Hogy hozható létre egy új szomszedság tiszta téri, anyagi és szociális identitása? A terv az érvényes, azonos méretű és magasságú tömböket előíró szabályzat kritikájából indul ki. A tömegek lebontása aztán az anyagokban is megjelenik: az eredeti befoglaló formát jelzi a téglá, az elvételeket-teraszokat más anyag.

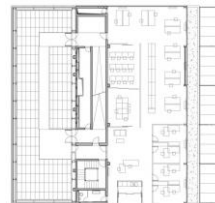
A téglá az eredetileg itt működő téglagyárra emlékeztet, egyúttal finom mikro-struktúrát jelenít meg a homlokzaton. A 185 lakás 17 különböző típust jelent, a kiszolgáló-gépeszeti blokkok elhelyezése későbbi átalakításokat is lehetővé tesz. A középfolysók kétoldali megvilágítást kapnak, a találkozásokat tovább pezsdtíti a bejáratok felett elhelyezett, születésnapok, gyerekfoglalkozások vagy sporttevékenységekre alkalmas közösségi tér. Az itteni üvegfelületekre szlovén költők sorai kerültek, ez plusz identifikációs felületet válthat: „Mi Tone Pavčeknél lakunk, pont Prešeren mellett.”



**41. Arcadia Világítástechnikai központ és bemutatóterem (Black Box)** – Sadar + Vuga 2000

Trzaska cesta 222, Ljubljana

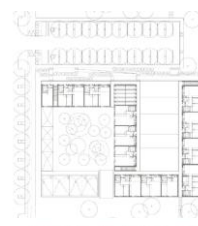
A látogatók útvonala az épületben nyolc, időben és térbeli hatásban különböző állomáson megy keresztül. Az épületen átvezető úton a látogatót nyolc különböző tér- és fényhatást élhet át nyolc egymásutáni helyen: a megérkezéskor (fekete doboz hatás) - bejárat (mélység) - a recepcióhoz érve (világítótorony) - a recepcióban (az Arcadia 90 másodperce) - belépés a galériába (fotocella hatás) - a galéria (az Arcadia 90 másodperce) - kint a teraszon (a természetes és mesterséges fény kombinációja) - terasz (nyitottság, levegősség).



**42. CVG társasház** Bev - Perović Arhitekti; 2007

Cesta v Gorice, Ljubljana

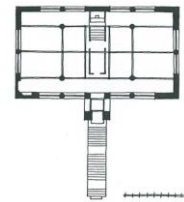
114 szociális lakás kis keresetű vagy menekült családoknak. Kísérlet arra, hogy a köztes területek ne váljanak (mint oly sokszor) senkiföldjévé. Az együttes ezért négy elemre bomlik, ezek mindegyike egy-egy saját világot hoz létre, egy faluéhoz hasonló méretben. Az S-alakú épületek két különböző típusú udvart, fél-privát teret kerítenek körül, az emberi kapcsolatoknak biztosítva helyeket. Az egyes lakásokhoz nem tartoznak külső terek, teraszok - hogy a tényleges (közös) külső terek így az emberek közötti kapcsolatok katalizátoráivá is váljanak.

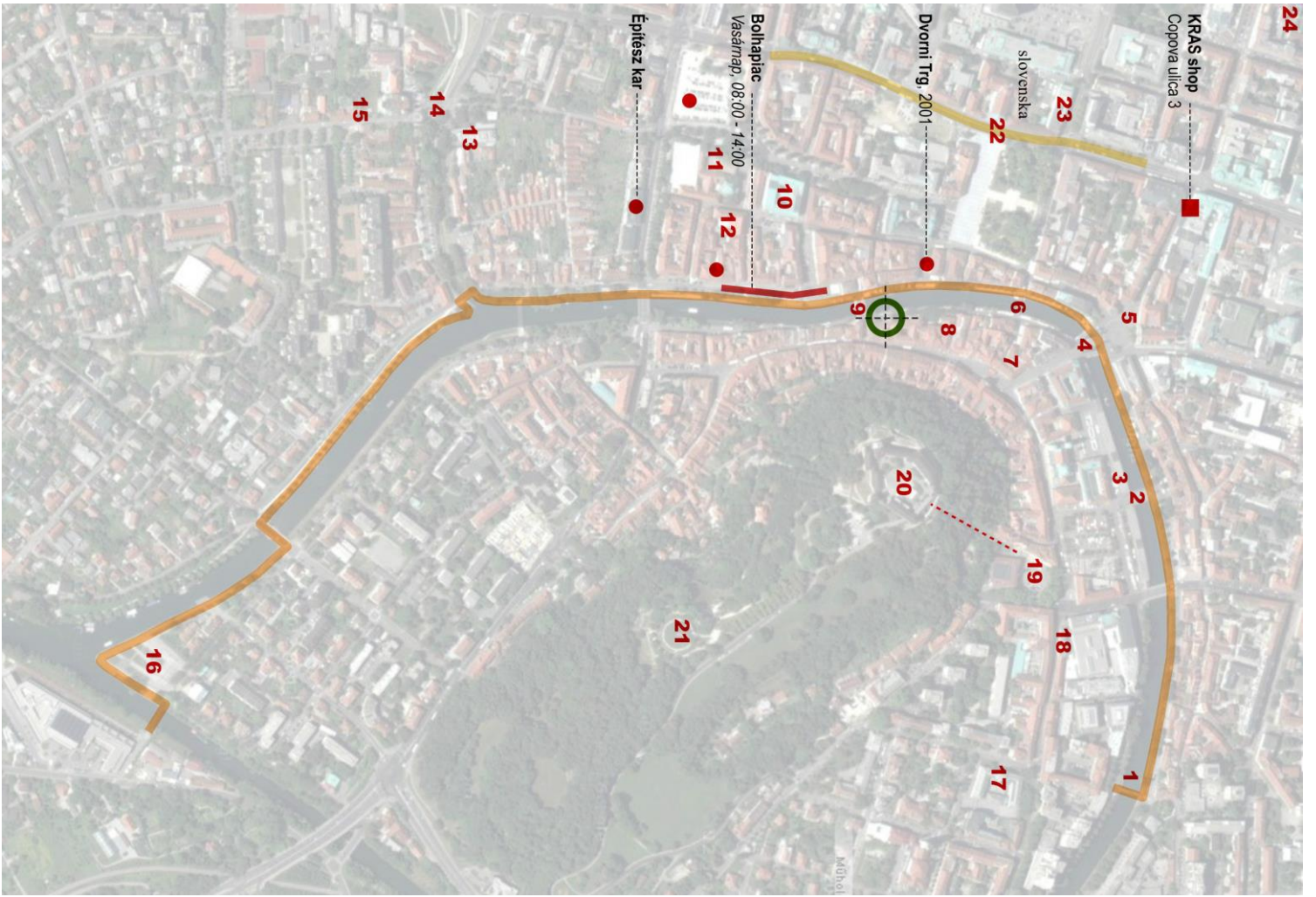


**43. Szent Mihály-templom** Jože Plečnik, 1925 (t), 1937-38 (é), 1940 (olt)

Barje, Ljubljana mellett, contact: +386 1 4272218

Már az alaprajzból is nyilvánvalóan kereszttemplom, de a külseje is rendhagyó. Ha tornyát figyelmen kívül hagyunk, kétszintes alpesi üdülőnek tűnne. Szakrális karaktert két igen hangsúlyos elem kölcsönöz az épületnek: a megnyújtott diadalívre emlékeztető lapos, széles torony, amely a karsztvidéki falusi templomok ablakmotívumának kinagyítása, és a szokatlanul nagy méretű, méltóságteljes feljárt az emeleti templomtérbe. (A földszinten a paplak és a plébániahivatal)





- szlovenia2016.wordpress.com -

- szlovenia2016.wordpress.com -

- szlovenia2016.wordpress.com -