

## Ajánlott irodalom:

### Kortárs Parkfejlesztés

file:///E:/egyetem/00tant%C3%A1rnyak/tt3/irodalom/Index%20-%20Urbanista%20-%20Megn%C3%A9zt%C3%Bck%20milyen%20lett%20a%20V%C3%A1rosmajor.%20Egy%20csom%C3%B3%20sportos%20fejleszt%C3%A9s%20van%20benne%20%C3%BAgy,%20hogya%20k%C3%B6zben%20vagy%C3%A1z%20a%20z%C3%B6ldre.html

### A Városmajor története

Mutatványosbódék, zöldségárusok tarkították a budai parkot. 230 éve, 1785. július 25-én a budai Városmajort az uralkodó rendelkezésére közkertté nyilvánította a Helytartótanács.

A Rózsadomb és a Kis-Sváb-hegy közötti völgyben húzódó térséget, az Ördög-árok árterületét Buda lakossága kaszálóként használta egészen a török hódoltságig, Buda visszavétele után azonban a katonaság tulajdonába került, s így az egymást váltó városparancsnokoknak hajtott hasznót. A városi tanács ebbe nehezen nyugodott bele, ám a pereskedés sokáig eredménytelennek és reménytelennek bizonyult. A végül városi tulajdonba került területet zöldségtermelő kertészeknek adták ki haszonbérletre, akik 1781-ben felmondták bérletüket a veteményeiket tönkretévő Eszterházy-ezred hadgyakorlata miatt. A budavárosi tanács el akarta árverezni a kertet, de az nem járt eredménnyel, viszont hamarosan nem várt fordulatot vett a sorsa. 1784-ben II. József Budáról Pestre helyezte át az egyetemet, az Institutum Geometricumot amely, az első polgári mérnökképző intézet volt Európában, a hozzá tartozó botanikus kerttel együtt, s ennek felszabaduló helyén közparkot kívánt létesíteni. A magisztrátus azonban házhelyeket tervezett ott a nagyobb haszon reményében, és cserébe a számára értékelenebb "város majorját" engedte át a park számára. Ezt a területet 1785. július 25-én közkertté nyilvánította a Helytartótanács.

A mintegy 57 holdas közpark terveit Tallherr József készítette el a kor hagyományainak megfelelően. Mintegy 3000 fát ültettek, sétányokat létesítettek mértanilag szerkesztett hálózatban. Az 1787-re elkészülő park a pest-budai lakosság számára létesített közparkok sorában az első, mely jelentősen csökkentette Buda provincializmusát. A Városmajor rövid időn belül népszerű lett a budai polgárság körében, ebben szerepet játszott, hogy nagyon közel esett az akkori beépített városrészekhez, egy rövid sétával megközelíthető volt. A királyi rendeletre és pénzből létesített park fenntartására kezdetben az itt működő vendéglő bevétele állt rendelkezésre, ami azonban kevésnek bizonyult. Ezért 1825-ben – a Városligethez hasonlóan – mutatványosbódék felállítását engedélyezték, következményeként a park népszerűsége egyre nőtt, és Pestről is sokan rándultak át a felkapott népkertbe. Miközben a Városmajor környékén a nyári kikapcsolódást és felüdülést biztosító villák egész sora épült fel, addig a közpark a fokozatos lepusztulás jeleit mutatta a 19 század második felében. A sorozatos panaszokra a város visszatérő válasza a pénz hiánya, pedig a park rendbe hozására kész tervek, távlati elképzelések születtek. Nyári színház, cirkusz, zeneterem, gyógyfürdő létesítésének ötlete merült fel üzleti alapon, a parkot végül mégis közpénzen hozták rendbe. Az ennek érdekében tett legfontosabb lépésre, a sorozatos áradások miatt az Ördög-árok beoltozására 1917-20-ban került sor.

Az 1920-as évek elején a vurstlit bezárták, és megkezdődött az újbóli parkosítás és beépítés. Az Árkay Aladár által tervezett városmajori plébániatemplom már egy méltó környezetben épülhetett fel 1923-25-ben, a nagyobb, kubista stílusú templomot 1930-33 között emelték, a harangtornyot 1936-ban. (A két templom között folyik a föld alatt az Ördög-árok.) A második világháború 1945 februárjában érte el a parkot, amely a többi kerthez hasonlóan ezután ideiglenes temetővé és személtérakó helyévé vált. A háború után rendbe hozták, 1952-ben szabadtéri színpadot építettek a parkba, majd tenispályája, tornacsarnok, sporttelep is létesült ott. A Városmajori Gimnázium szintén parkterületet vett igénybe. Az ezredforduló környékén már elhanyagoltság és rossz közbiztonság jellemezte a parkot. A XII. kerületi önkormányzat kezdeményezésére 2013 végére több mint 200 millió forintból megújult a közpark, amelybe 13 éjjel-nappal látó kamerát telepítettek, lefedve az egész területet. 2014-ben egy minden igényt kielégítő futókört alakítottak ki a teljesen újjáépített Városmajor parkban. (<http://mult-kor.hu/mutatvanyos-bodek-es-katonatemeto---230-eve-kozkert-a-varosmajor-20150725>) (<http://cultura.hu/kultura-plusz/a-parkositott-varosmajor/>) <http://www.okotaj.hu/szamok/02/korny5.html> <https://hu.wikipedia.org/wiki/V%C3%A1rosmajor> <http://www.kia.hu/konyvtar/pestikert/varosmajor.htm>

### Árkay Aladár, Kápolna, 1922-23

A Kis-Svábhegy és a Városmajor környékének betelepülésével az itt lakókban felmerült az igény, hogy templom épüljön a közelükben. Dr. Samassa Adolf államtitkár neje és Kirchner Hermann altábornagy felesége indította meg a mozgalmat, hogy először kiegészítő kápolna létesüljön, amelyet 1918 tavaszán a Csaba és Maros utcák sarán álló ház alagsorában alakítottak ki. Az új egyházközséget az Országúti Ferences Atyák Plébániája és a Krisztinavárosi Havas Boldogasszony Plébánia területéből hasították ki. 1919-ben dr. Mészáros János esztergomi kanonok, érseki helynök Kriegs-Au Emil névezte ki vezető lelkésszé és egyúttal azzal a feladattal bízta meg, hogy minél előbb építsen templomot. A templom megtervezésére a kápolna-tanácsban is helyet foglaló Árkay Aladár építész kérték fel. A tervet 1922-ben fogadták el. A hívek adakozásából épülő templom költségeinek csökkentéséhez a főváros mint kegyúr azzal járult hozzá, hogy a közterületnek számító Városmajorból telket adományozott. 1925. szeptember 8-án dr. Csernoch János bíboros érsek, hercegprímás felszentelte az új templomot.

A kisméretű, háromhajós templom szentélye egyenes záródású. Csaba utca felé néző főhomlokzatának meghatározó eleme a háromszög alakú oromzat boglyaívű ablaka, alatta a kőoszlopokon nyugvó, kontyolt félnyeregű tornác és az aszimmetrikusan elhelyezett négyzetes torony a hozzá tapadó hengeres, zárt lépcsővel. Míg a torony fala terméskő, a templom más részein ez az anyag lábazatként jelenik meg, vagy feljebb vakolt felületekkel keveredik. A szentélyhez balról aszimmetrikusan csatlakozik a sekrestye és a félkörívben záradó iroda, amelyet tornyocskára koronáz. Az erdélyi népi építészet és a finn nemzeti szecesszió hatását mutatja az épület, amelynek legközelebbi rokona a zebegényi templom. A hajókat vaskos kőoszlopok választják el egymástól. A nyeregűtő alatt az oldalhajókat sík famennyezet, a főhajót alacsony záradéku, csúcsíves donga formájú vakolt fafödém fedi. Ilyen, de alacsonyabb gerincű a szentély lefedése is. Ma már csak nyomokban található a templombelső egykori apró mintás és ornamentális díszítőfestése, s a figurális fal- és üvegfestést csak fényképek őrizték meg. A nagytemplom megépülése után a kicsit átalakították hittan- és közösségi teremmé, s ekkor némileg leegyszerűsítették belsejét. Az egykori díszítések és berendezési tárgyak a világháború idején pusztultak el. Forrás: varosmajor.communio.hu ([https://www.kozterkep.hu/~8059/a\\_varosmajori\\_kistemplom\\_dombormuve\\_budapest\\_cser\\_karoly\\_1925.html](https://www.kozterkep.hu/~8059/a_varosmajori_kistemplom_dombormuve_budapest_cser_karoly_1925.html))

### **Árkay Bertalan, Árkay Aladár, Jézus Szíve Plébánia temploma, 1933**

A Budapest-Városmajori Római Katolikus Jézus Szíve Plébánia temploma több elemből álló építészeti együttes a főváros XII. kerületében. Ennek elemei a Maros utca felől a következők: a harangtorony, a nagytemplom és a közösségi házként is működő kistemplom. A három elemet a templom két oldalán egy-egy félköríves nyílású árkád sor köti össze. A több szakaszban épült együttes a magyar művészet és különösen az egyházművészet kiemelkedő értéke.

A templomot Aba Novák freskói avatták a római iskolások valódi szentélyévé. A Gerevich Tibor által vezetett római Magyar Akadémia első ösztöndíjasai közül került ki a templom néhány meghatározó alkotója: az építész Árkay Bertalan, felesége Szezlő Lili, Pátzay Pál, Molnár C. Pál és végül, de nem utolsósorban Aba Novák Vilmos.

Eleinte ugyan mind az egyházi, mind a világi közvélemény többsége nyersen ítélte a templom hangvételét, s csak kevesen értékelték merész újszerűségét. Gerevich azonban sietett pártfogoltjait megvédeni. A harmincas évek végére pedig már mind a közízlés, mind a kultúrpolitika számára elfogadhatóbbá vált. Ehhez maguk a művészek is hozzájárultak a templom jellegének fokozatos lágyítása által. Az itt található műalkotások színvonalát nem volt egyenletes a háború előtt sem, s a ma láthatóké sem az.

Mégis elmondhatjuk, hogy a Szezlő Lili által tervezett színes üveglakok fájó hiányától eltekintve minden lényeges egykori mű fennmaradt. Arról tanúskodnak, hogy a harmincas évek modern magyar építésze és egyházművésze kimagasló alkotást tudott létrehozni. Az építészeti együttes alkotói révén jeles 20. századi alkotás, amelyet méltán nyilvánítottak műemlékké.

A krisztinavárosi és országúti ferences plébániákból leválasztott területen az egyházi főhatóság kiegészítő lelkészséget állít fel 1916-ban, amely az Attila úti iskola tornatermében kap lehetőséget az istentiszteletek végzésére. 1918-ban megalakul a Városmajori Jézus Szentséges Szíve Kisegítő Kápolna Egyesület. A Csaba u. 7/b. sz. ház alagsorában nyitja meg kápolnáját. 1922-23-ban épül fel Árkay Aladár terve szerint a magyaros stílusú, műemlék kápolna a Fővárostól adományozott telken (205 m<sup>2</sup>). 1923-ban plébánia lesz. A hamarosan szűknek bizonyuló kis templom mellett Árkay Aladár fia, Árkay Bertalan nagyobb templomot tervez. 1933-ban készül el a modern templom (945 m<sup>2</sup>), amelyet ugyanezen év pünkösd vasárnapján Serédi Jusztinián bíboros szentel fel. A belső művészi kialakításában Árkayné Szezlő Lili, Aba Novák Vilmos, Pátzay Pál és más művészek vesznek részt. Az 1942. szeptember 4-i bombatámadás és Buda 1945-ös ostroma alkalmával ütött sebek helyrehozatala a templomon 1965-ben fejeződik be. A templom teljes belső felújítása 1997-98-ban készül el. A templom az 1997. évi LIV. törvény alapján 15 718. törzsszám alatt, a kápolna 15 717. törzsszám alatt I. kategóriába sorolt műemlék.

([http://www.esztergomi-ersekseg.hu/?fm=1&am=4&op=plebaniaview&p\\_id=69](http://www.esztergomi-ersekseg.hu/?fm=1&am=4&op=plebaniaview&p_id=69))

<http://www.muemlekem.hu/muemlek?id=-8247>

[http://antikregiseg.hu/muvesz\\_adatbazis/arkay\\_aladar\\_festo\\_epitesz\\_1868\\_8211\\_1932\\_eletrajza.php](http://antikregiseg.hu/muvesz_adatbazis/arkay_aladar_festo_epitesz_1868_8211_1932_eletrajza.php)

[http://epa.oszk.hu/01300/01306/00094/pdf/EPA01306\\_Szin\\_2007\\_12\\_06\\_december\\_06-08.pdf](http://epa.oszk.hu/01300/01306/00094/pdf/EPA01306_Szin_2007_12_06_december_06-08.pdf)

## Bírák és Ügyészek Egyesületének Lakótelepe



*Sgraffito-díszes homlokzat a Karap utca egyik házában*

A Bírák és Ügyészek Egyesületének kis-svábhegyi házai késő szecessziós építészetünk legkedvesebb emlékei közé tartoznak. Míg a Wekerle-telep ismert látványossága és igen keresett környéke Budapestnek, kevésbé köztudott, hogy egy igen hasonló negyed a Kis-Svábhegy déli lejtőjén is felépült. A Bírák és Ügyészek Lakótelepének csaknem negyven villáját, valamint az építetett bérházát és kollégiumát a kor egyik leghatásosabb építésze, Árkay Aladár tervezte változatos stílusban, ma már rendkívülinek tűnő igényességgel. Bár az elmúlt évszázad megtépázta a házak szépségét, azért ma is megakad rajtuk az arra sétáló szeme.

Az Országos Bírói és Ügyészi Egyesület elnöke, Grecksák Károly és főtítkára, Márkus Dezső 1910-ben kezdeményezték saját lakótelep építését az egyesület tagjainak; a tervnek részévé vált egy bérház és egy kollégium is a vidéki tagok Budapesten tanuló gyermekei részére. A Pesti Hazai Takarékpénztár és a Magyar Jelzáloghitelbank támogatásával az egyesület jelentős területhez, mintegy tízezer négyszögölgözhöz jutott a Kis-Svábhegyen, nem messze a mai Déli pályaudvartól, amely már akkor is a Déli vasút indóházaként szolgált. A két részből álló telekegyüttést a mai Ráth György, Tóth Lőrinc, Istenhegyi és Határőr utcák közt a Fővárosi Közmunkák Tanácsának segítségével parcellázták fel; az új utcák (Karap, Csemegi, Székács stb.) neves jogászok és bírók neveit kapták.

A voltaképpen építkezés egészen különlegesen koordinált módon zajlott. A tervek elkészítésére az Egyesület Árkay Aladárt kérte fel; a házakat azonban a családok saját beruházásban valósították meg, miközben folyamatosan épültek ki a közművek és készült az útburkolás a korábban teljesen beépítetlen területen. Árkay mindössze néhány hónap alatt megrajzolta a terveket; a villák egy része már 1912 májusára készen állt, más részük nyárra, az utolsók pedig novemberre lettek beköltözhetőek. A kollégium és a bérház építését 1912 tavaszán kezdték meg; az előbbi augusztusra, az utóbbi novemberre készült el. Ahogyan Márkus Dezső a Magyar Építőművészet 1913-as számában írta: „a rengeteg munkamennyiség abnormálisan rövid idő alatt lett végrehajtva.”



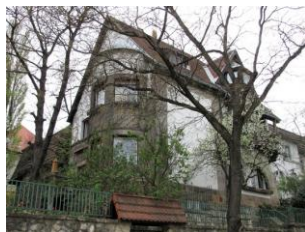
*Dr. Jakabfalvy Zoltán lakóháza archív fényképen*



Ma a terület legnagyobb része, így például a Ráth György utca 22-56. közti házsora műemléki védeltséget élvez. Sajnos azonban az elmúlt száz év jócskán rányomta bélyegét a környék házaira. Elsősorban a második világháború, amelyben több épület súlyosan, esetenként helyreállíthatatlanul megsérült; ekkor pusztult el a Tóth Lőrinc utca déli oldalán álló, 15 lakásos bérház és a 80 fős kollégium. A megmaradt villáknak a háború utáni időszak sem használt, amikor több lakásra osztották fel az egykori nagyvonalú belső tereket. Ma az összkép igencsak változatos: akadnak műemléki igényességgel helyreállított, szép épületek, vannak otromba módon átépített torzszülöttek, jó pár ház pedig tovább várja igényes gazdáját.

*Dr. Tóth Gáspárné háza ma is áll a Ráth György utcán, de fák takarásában*

Az alábbiakban bemutatjuk néhány épület egykori és mai állapotát, a Magyar Építőművészet 1913/11. számában megjelent ismertetés segítségével.



Az 1870-ben született Ráth-Végh István unokaöccse az utca nevét adó, jogász és múzeomalapító Ráth Györgynek. Ráth-Végh ebben az időben az Egyesület titkáraként dolgozott, és ő felelt az építkezés komplett adminisztrációjáért. Alighanem ennek köszönhető saját lakóházának prominens helye és kiképzése. Az épület alapvetően épségben vészelte át az elmúlt századot, csak délkeletre néző oromzatának, illetve félköríves zárterkélyének felső részét változtatták meg.

*Dr. Ráth-Végh István háza, Ráth György u. 26.*

Mivel a házak kiképzése alapvetően egységes, feltételezhetjük, hogy Árkay szabad kezet kapott a homlokzatok megformálásában. Az épületek többsége a Kós Károlyhoz és a Fialokhoz kötődő nemzeti szecesszió, illetve a német Jugendstil és a tradicionálisabb, helyi jellemzőket figyelembe vevő Heimatstil hatását mutatja. Akárcsak ez a Berger Dezső számára emelt épület, vagy Árkay saját háza, amelyet ugyanekkor emelt a közeli Alma utca 1. számú telkén, vélhetően az itt kapott honoráriumából. A Berger-ház szinte teljesen elvesztette eredeti külsejét, mígnem új tulajdonosa 2003-ban felújította. A helyreállított kép sajnos csak nagyjából stimmel:



a torony visszaépített sisakja, a loggia oszlopainak vastagsága, illetve a tetőemelet arányai is eltérnek az eredetitől.  
*Dr. Berger Dezső háza, Ráth György utca 48.*

A Ráth György utca házsorában akad azonban egy meglepő stílusú kivétel, amely arra utal, hogy Árkay nem csupán a kor németországi építészetét ismerte: a Ráth György utca 26. nyilvánvalóan Frank Lloyd Wright korabeli házainak hatását tükrözi. Az ekkor már közismert amerikai építésre utal a tömeg tagolása, az osztott ablakok elhelyezése, illetve a széles kiülésű párkány, amely eltakarja a tetőt az utca felől. Árkay forrása minden bizonnyal a Wright munkáit bemutató, kétkötetes, 1910-ben megjelent ún. „Wasmuth-portfolió” lehetett, amely kiadójáról, a berlini Ernst Wasmuthról kapta a szakirodalomban használatos nevét, és amelynek nyomán Európa-szerte megjelentek a Wright hatását mutató épületek. A Géczy-ház ma kiváló állapotban van, bár az utólagos támfal és garázs sajnos részben eltakarja az utca felől, és az eresz hajdani díszítőfestése is hiányzik.



*Dr. Géczy Imre háza, Ráth György utca 28.*



A Dobovics-villa sajnos már csak körvonalaiiban idézi az eredeti épületet: díszítését és apró, finom részleteit lehántották róla a 20. század hányatott évtizedei. Eltűnt az emeleti erkély korlátja, az oszlopfők, a homlokzatok finom sgraffito-díszje, a tetőtér beépítésével pedig odavesztek az eredeti padlásablakok. A környező házakat szemlélve még így is a szerencsésebb esetek közé sorolható. *Dr. Dobovics Viktor háza, Ráth György utca 46.*

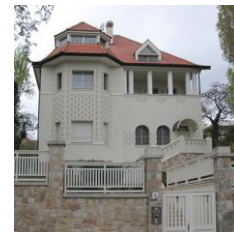


*Dr. Makai Dezső háza, Ráth György utca 40.*

Ez a körmék egyik legmeglepőbb háza, emeletről-emeletre változó formájú és méretű ablakaival, sajátos saroktornyával. Bár többször átalakították és belső elrendezését is megváltoztatták, a Ferdinánd és Ferdinánd Építésziroda 2001-es tervei alapján visszakapta eredeti homlokzati kiképzését.



A Stiene-ház ma tulajdonképp az egykori lakótelep legszebb állapotú háza: az eredeti képtől csak a beépített padlásablakai térnek el, azok sem zavaróan. A szépen helyreállított homlokzattal és kerítéssel szemben, az elpusztult bérház helyén a Magyar Bírőképző Akadémia 2000-es években emelt épülete áll, amely voltaképp az építető hagyomány folytatásaként értelmezhető.



*Stiene János háza, Tóth Lőrinc utca 5.*

(<http://hg.hu/cikkek/design/15539-101-eves-budapest-egyik-legszebb-villanegyede>)

### Fogaskerekű Városmajor Állomás

Az 1873-74-ben elkészült budapesti fogaskerekű vasút a budai Városmajortól ment a Diósárok mentében a Svábhegyre. A Városmajor állomáson 1917-ben létesítettek kiterő vágányt, ami lehetővé tette az érkező vonatok elválasztását az indulóktól. 1929-ig gőzmozdonyok közlekedtek. Szokatlan formájuk oka az volt, hogy kazánjuk csak közel vízszintes helyzetben működik biztonságosan, túlhevülés mentesen, amikor a tüzszekevény és a csövek víz alatt vannak. Ahhoz, hogy a vízszintes kazánállást a meredek pályán biztosíthassák, ferdére kellett tervezni a mozdonyokat. A villamos vontatás 1929 júniusában indult meg.

### A fogaskerekű fejlesztése

A 60-as villamos, vagy ahogyan többen ismerik, a fogaskerekű vasút a XII. kerület hegyvidéki részét – a Svábhegyet és a Széchenyi-hegyet – köti össze a Városmajorral.

A járatot napi rendszerességgel használó utasok száma alacsony. Ennek legfőbb oka, hogy a vonal sem menetidejét, sem hálózati kapcsolatait tekintve nem jelent valódi alternatívát a térségben közlekedő 21 és 21A autóbuszoknak.

A vonal rossz műszaki állapota miatt a járatok átlagsebessége alacsony, a menetidő hosszú.

Az itt közlekedő hét ikerjármű közel 40 éves és az utóbbi idők – főleg esztétikai – felújításai ellenére kijelenthető, hogy elérték gazdaságos üzemeltethetőségük határát, műszaki meghibásodásaik száma magas. Az átszállási kényszer (a vonal nem érint egyetlen fontos csomópontot sem) tovább csökkenti a potenciális utasszámot.

A fogaskerekű vasút felújításának elsődleges célja ezért, hogy a vonal egy olyan megbízható, korszerű, utasbarát, Budapest közlekedési rendszerébe illeszkedő közlekedési eszközzé váljék, amely elég utast vonz ahhoz, hogy működése gazdaságos is legyen. Így a rekonstrukció célja egyfelől az utasigények jobb feltárása és hatékonyabb kiszolgálása, másfelől az üzembiztonság és a gazdaságos üzemeltethetőség megteremtése.

Ahhoz, hogy a fogaskerekű Budapest közösségi közlekedési hálózatának versenyképes részévé váljon, jelentős fejlesztésekre van szükség. Szükséges a pálya rekonstrukciója, valamint mindkét irányú meghosszabbítása: a jövőbeni végállomások a tervek szerint a Széll Kálmán térre, valamint a Normafához kerülnek. Az így meghosszabbított nyomvonal miatt várhatóan jelentősen nőne a fogaskerekűt napi szinten, illetve hétvégén használók száma. A vonal műszaki állapota miatt elengedhetetlen a teljes rekonstrukció. A felújított vonalra új, korszerű járművek beszerzése a cél.

A fejlesztés eredményeként

a Fogaskerekű a Szilágyi Erzsébet fasoron keresztül, a meglévő villamosvágányokon haladva éri el a Széll Kálmán teret,

a mai Széchenyi-hegyi végállomástól a Normafáig a jármű villamosként közlekedik, mivel a meghosszabbítás magassági vonalvezetése nem teszi szükségessé fogasléces pálya kiépítését,

jelentősen növekedni fog a szerelvények átlagsebessége (hegymenetben 40 km/h, völgyemenetben 30 km/h, villamosként közlekedve 50 km/h.) ezáltal csökken a menetidő,

megújul a városmajori járműtelep,

javulnak a kerékpárszállítás feltételei.

A fejlesztést megalapozó koncepció 2013 februárjában elkészült. A vonal rekonstrukciójára, meghosszabbítására és új járművek beszerzésére a BKK Európai Unió forrásból kíván forrást teremteni, várhatóan a 2014-2020 közti pénzügyi ciklusban.

<http://www.bkk.hu/fejleszteseink/a-fogaskereku-fejlesztese/?s=fogaskerek%C5%B1+v%C3%A9g%C3%A9g%C3%A1llom%C3%A1s+tervek>

#### **Barabás villa**

<http://www.barabasvilla.eu/index.php?lang=hu&oldal=a-barabas-villa-tortenete>

#### **Nyilasterror a Városmajorban**

<https://hosszulepes.org/hu/seta/veresmajor>

<http://krucifix.hu/video/a-budai-verengzesek-nyilas-tomeggyilkosságok-azt-ostrom-napjaiban/>

[http://www.holokausztmagyarorszagon.hu/index.php?section=1&chapter=7\\_2\\_5&type=content](http://www.holokausztmagyarorszagon.hu/index.php?section=1&chapter=7_2_5&type=content)

[http://www.hetek.hu/hatter/201608/a\\_varosmajor\\_utca\\_37\\_hatborzongato\\_tortenete](http://www.hetek.hu/hatter/201608/a_varosmajor_utca_37_hatborzongato_tortenete)

[http://real.mtak.hu/21184/1/gazda\\_biro\\_daniel\\_ok\\_159\\_182.pdf](http://real.mtak.hu/21184/1/gazda_biro_daniel_ok_159_182.pdf)

<http://www.litera.hu/hirek/zoltan-gabor-orgia>

[http://hvg.hu/kultura/201631\\_zoltan\\_gabor\\_iro\\_megszegyenitesrol\\_nyilastombolasrol\\_tortura\\_avarosmajorban](http://hvg.hu/kultura/201631_zoltan_gabor_iro_megszegyenitesrol_nyilastombolasrol_tortura_avarosmajorban)