

01 input

Célunk az adott épület megismerése és megértése, a térstruktúrájának megmutatása: hogyan válik az abban zajló élet keretévé. A választott épületek gazdag struktúrájuk, törekedjünk ennek a gazdagságnak, rétegzettségnek a megmutatására – eközben a grafikai eszközeink legyenek egyszerűek, tiszták és világosak. A lenti váz nyilván nem vetíthető rá mindenre ugyanígy, de talán segít mint lehetséges előkép és párhuzam: maga a közlés milyensége is a megértés és a tervezés, tálalás része.

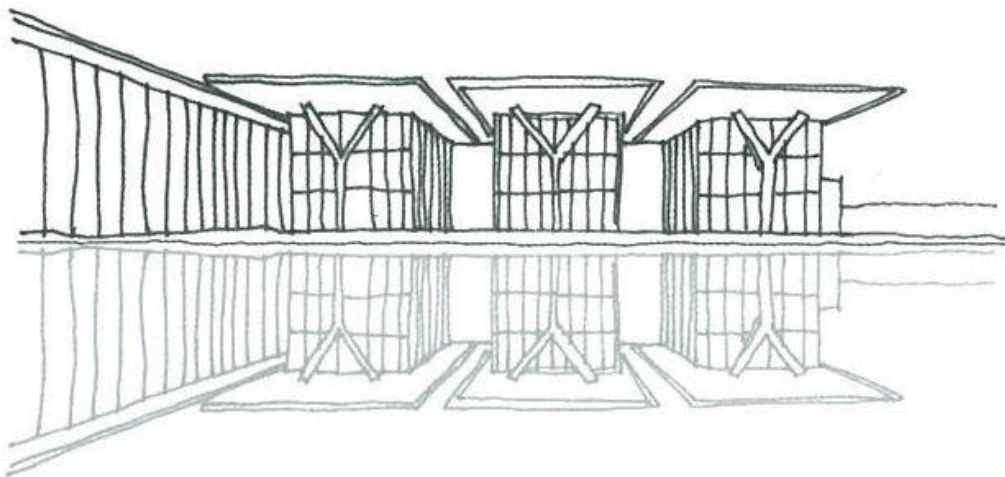
Az eszköztár felépítése, épületvizsgálatok – az e félévi első harmad, a vizsgálat mintája legyen az **50 kortárs épület értelmezése** című könyv grafikai világa! A prezentáció önálló összeállítású **képekből, diákból** áll majd, a végső anyag emellett ennek egy fekvő A3-as lapra szerkesztett **nyomtatható** változata.

A **rajzok kézzel készülnek**, javasolhatóan pauszra, léptékhelyes rajzot/fotót átrajzolva, stilizálva de pontosan, a citált könyv világát alapul véve. **Kétféle vonalvastagságot** használunk és a működés, a kapcsolatok jelölésére egy *színt* (piros). Célszerű nagyobb méretben rajzolni, a rajzok **kicsinyítés során szebbeknek**, finomabbaknak tűnnek.

Az egyes rajzoknak határozott, téglalappal meghatározható **határa, széle van**, tehát a vonalak nem véletlenszerűen fejeződnek be, a különböző működésű helyek jelölésekor a vonal/sraffozás/folt intenzitása a hely használatának, fontosságának erősségét jelzi: jó ha a rajzi elemek grafikai ereje első pillantásra segít megérteni a működést: a hangsúlyos elemeket, a tengelyt (ha van), az irányokat, a sorolást, az ismétlődéseket, **a rendet**.

Eszközeink: folyamatos vonal, szaggatott vonal, pontvonal (tengelyek), sraffozás (akár különböző vonaltípusokkal), pöttyözés, teljes fekete vagy piros kitöltés. A jelölt (sraffozott) foltok határozott kontúruak, nem „firkáltak”, határozott grafikai erővel jelennek meg. **Ne használjuk** szétfolyós filcet, határozatlan végű vonalakat, bizonytalan grafikai elemeket.

A végső anyagok a rajzok **szkennelésével**, számítógéppel állítódnak össze, arial betűtípussal feliratozva, A3-as méretben.



a.) megnevezés, tervező:

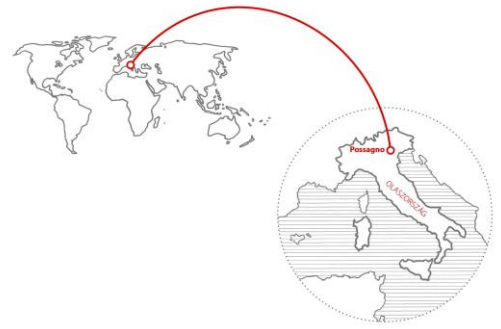
Az épület jól beazonosítható pontos **elnevezése**, a **tervező** (építész és iroda) és a megépülés évszámának a pontos megjelenítésével.

b.) nyitó szöveg:

Rövid, kb. egy bekezdésnyi ismertetés: mi az épület funkciója, hány lakóegység, milyen alaptulajdonságai fogalmazhatóak meg, van-e a tervezőkhöz köthető pár említésre méltó megjegyzés, a helyszínek valamilyen jellegzetessége, stb. Egy **térképrészlet** az épület városban elfoglalt helyének stilizált jelölésével (bolygó/földrész nem kell, hanem: városkontúr, név, elhelyezkedés: kül- vagy belváros, stb.)

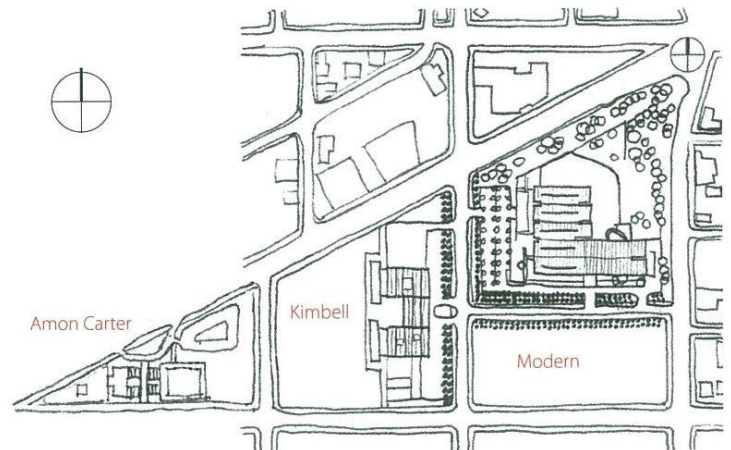
c.) fotó:

egyetlen, az épületet a lehető legjobban bemutató, nagy felbontású fotó, fekete-fehérre állítva; ha lehet, fekvő.



d.) válasz a kontextusra:

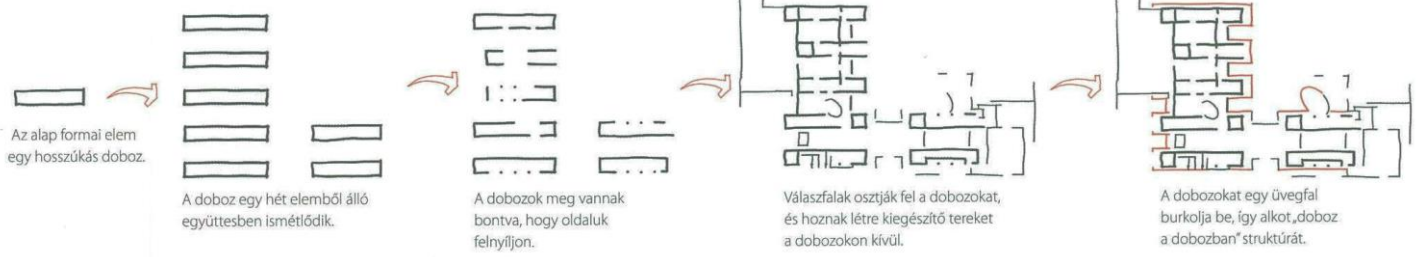
Az épület helye a környezetében, jelölve a jellemző környező beépítést (épületkontúrok vagy feketített beépített volumenek), annak jellegét, az épület **ehhez való viszonyát**. Léptéktől függően burkolatok, de mindenképpen: **növényzet** (!), északjel.



e.) struktúra – válasz a működésre:

Az épület feltárása, az épület belső szerkezetének megmutatása, az alapvető szerkezeti elemeivel: utcakapcsolat, **publikus-privát térsorok jelölése**, feltárás (fogatolt vagy folyosós, udvarok, stb), a lakóegységek felfűzése, stb. Egy rajz ne legyen túlsúfolt, a különböző szempontok különböző rajzokon jelenhetnek meg. Kis kísérszövegek – a (vmire adott) **válasz** szó, a kapcsolatok grafikai és verbális jelölése segít a struktúra felfejtésében, megértésében.

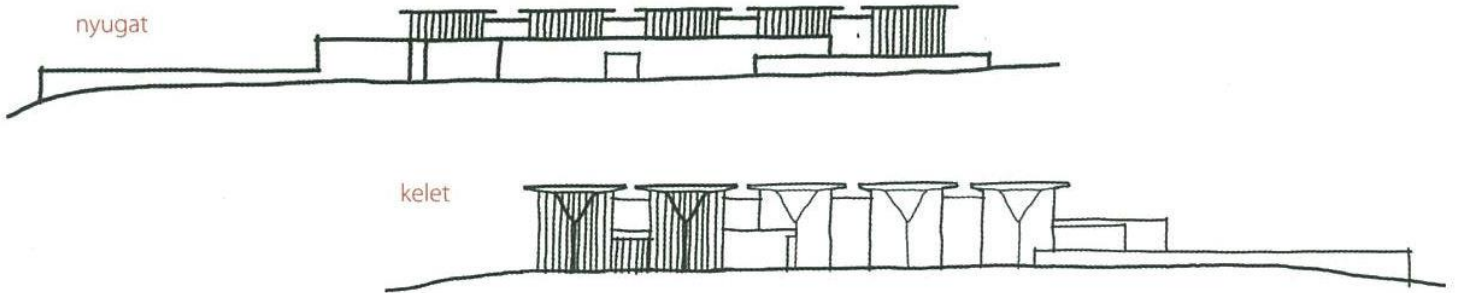
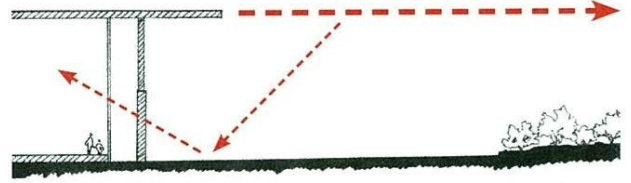
A forma kialakulása



f.) metszetek, homlokzatok:

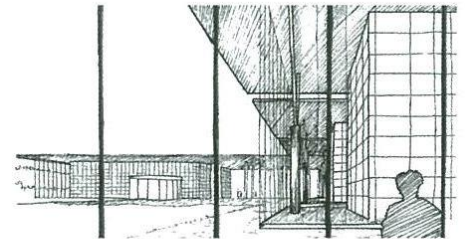
Nagyon **fontos a metszet** térbeli helyzetek megmutatásához: magassági viszonyok, átlátások (pl. közlekedők, udvarok esetében), kilátás-rálátás, benapozás, talajhoz való viszony. Egy utcakép a szomszédokhoz (vagy a tájhoz) való kapcsolódást is szépen mutatja: a homlokzati elemek sűrűsége, párkánymagasságok, lépték, tetőforma, stb. Találjuk meg a legbeszédesebb metszetet, ha kell, többet is vegyünk fel!

Szépen kijelöli a léptéket **ha megjelenik az ember** ezeken a rajzokon!

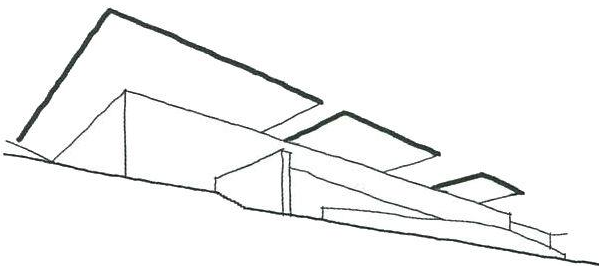


g.) kis perspektívák:

Fotóról átrajzolva/üvegezve, az épület tömegbéli karakterét vagy formavilágát megmutatandó. Stilizált, de a lényegi elemek megjelennek (nyílások jellege, sűrűsége, a térbeli helyzet, környezet (csatlakozó épület és **zöld!**); érdemes az igazán jellegzetes, fontos nézetet megtalálni és megmutatni. A vonalvastagság és a takarások pontos jelölése egyszerű eszközökkel teszi egyértelművé a téri helyzeteket.

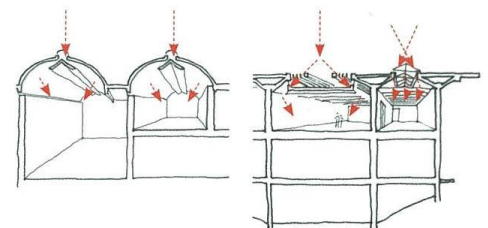


Az épület belsejéből a szemlélő a tóra néz. A vízfelszín visszaverődései tovább erősítik a természetes fényhatásokat az épületen belül és körülötte egyaránt.



h.) párhuzamok, téri, viselkedésbeli minták:

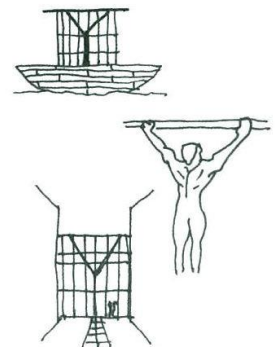
Ahol érdekes, fontos lehet az épületünk világának előképül szolgáló mintát, az azzal való párhuzamot bemutatni: gangos udvar? közép- vagy oldalfolyosó? családi ház? ilyen közlekedő? olyan bevilágító? Ehhez (mint a többihez) egy-két mondatos szöveg is tartozhat, de még jobb ha a rajzból minden érthető.



A Kimbell és a Modern hasonló módszerekkel vezeti a fényt a galériaterekbe. Ez a metszeteikben tapasztalható geometriai hasonlóság fő oka. Mindkét épület a felülvilágítókon bevezetett visszavert fényt használja. Kiegészítésként a Modern állítható zsalukat és áttetsző mennyezetet alkalmaz.

i.) részletek, mikroarchitektúra:

Belső, korlátok, anyagok, használatok – ezek a megjelenítése többféle lehet: alaprajzi részlet, kis perspektíva, axonometria... Itt vagy a többi rajzon is érdemes elgondolkodni hogy mennyire válik a hely **valóban az élet keretévé: otthonná**, és ez megmutatható-e rajzban?



j.) egyéb

Ami az épülethez még fontos és érdekes adalék: utóélet, tervezéstörténet, visszajelzések, értelmezés, használat... Hajrá!