

# ragasztás

32.



31.



30.



26.



27.

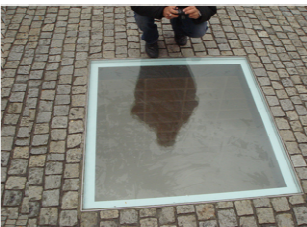


33.



60.

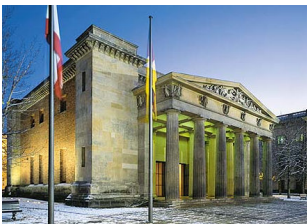
34.



38.



39.



40.



## 26. Zsidó Múzeum Daniel Liebeskind (1988-) 1999

Lindenstraße 9-14.

Az új épület tulajdonképpen a Berlin Múzeum barokk épületének bővítése, megközelítése is azon keresztül, egy föld alatti alagúton lehetséges. A múzeum három egymást keresztező irányra szerveződik. E három irányt egy központi, "üres" tengely szeli át - egy megközelíthetetlen tér. Ezt az űrt a múzeum különböző részeit összekötő hidak szelik át, falait Berlin deportált, elpusztított zsidó polgárainak nevei borítják. "Az épület egy nem látható, nem létező középont köré szerveződik. Ez a "nem látható" az azóta fizikailag megsemmisült berlini zsidó örökség egykori gazdagsága." (Liebeskind tervezte 2007-ben a Berlin Múzeum udvarának lefedését is.)

Monday from 10 a.m. to 10 p.m. Tuesday-Sunday from 10 a.m. to 8 p.m. granted until 7 p.m. Tuesday-Sunday, 9 p.m. on Monday.

## 27. Az Írás(The Page) Zvi Hecker, Micha Ullman, Eyal Weizman 1998

Lindenstrasse, Kreuzberg

A megszűnés, az írott szöveg mint a múlt és jelen, látható és láthatatlan közti kapocs - ezekből áll össze az 1938-ban, a "Kristályéjszakán" leégett zsinagóga helyén az Írás. Zvi Hecker nagyon kevés, de költői erejű eszközzel élt: az egykori zsinagóga fa padjainak helyére beton ülések sorát helyezte el. Az új padok sírkődarabokként, a véletlenszerű vegetáció szüneteivel tagolt sorokként a hiányról beszélő befejezetlen szöveg részei. Ez a szöveg egy égnek küldött imaként jelenhet meg a sírok (sorok) közt sétálók számára. (domus 1998)

## 28. GSW székház Sauerbruch Hutton 1995-98

Kochstraße 22

A GSW (azaz a a berlini bérlakásokat kezelő hivatal) adminisztratív központja eredetileg egy tipikus hatvanas évekbeli toronyházban kapott helyet (Paul Schwebes, 1960). A hivatal 1990-ben tervpályázatot írt ki, amit a német-angol Sauerbruch Hutton iroda nyert meg: tervük egyrészt visszaállította az egykori utcavonalat, másrészt egy "alacsony energiájú toronyépülettel" bővítették a meglévő szárnyakat. A körülbelül 40%-os energiamegtakarítás az épületet a Decentralizált Expo 2000 kiemelt projektjévé tette.

Az épület 2000-ben a RIBA Stirling-díját kapta meg.

## 29. Martin-Gropius-Bau Martin Gropius 1877 - 1881

Niederkirchnerstraße 7, 10963 Berlin

A klasszikus és reneszánsz elemeket kombináló épület sokak szerint Berlin legcsodálatosabbika, ma európa egyik legfontosabb nemzetközi kortárművészeti kiállító- és rendezvényközpontja. 1881-ben Iparművészeti Múzeumként épült a bauhaus-alapító Walter Gropius nagybátyja, Martin Gropius tervei alapján.

A második világháborúban komolyan megsérült, kis híján lebontották egy tervezett autópálya miatt - ezt Walter Gropius akadályozta meg. Bár 1966 óta védett műemlék, a felújítása csak 1978-ban indult meg, ekkor kapta a Martin Gropius Bau nevet; 1990-ig a Berliini Fal miatt csak a hátsó bejáraton volt megközelíthető. 2000-ben a szükséges korszerűsítéseket a Hilmer, Sattler and Albrecht iroda végezte. 10-19, kedden zárva - novemberig Anish Kapoor kiállítása.

## 30. Topographie des Terrors Ursula Wilms 2010

Prinz Albrechtstrasse (Neiderkirchnerstrasse)

A második világháború európai befejeződésének 65. évfordulója alkalmából Berlin központjában, a Gestapo és az SS egykori főhadiszállásának helyén új múzeum nyílt. Az Ursula Wilms tervezte épület megnyitásáig ideiglenes szabadtéri kiállítás tájékoztatta az érdeklődőket a helyszín történelméről.

A négyzet alaprajzú üvegepületben a kiállítás mellett a harmadik birodalom húszezer kötetes történelmi könyvtára kap helyet. A múzeumpavilon legfőbb erőnye a könnyedség a többrétegű üvegburkolatnak köszönhetően; ennyiben is ellentétét képezi az egykor a telkén állt, bombasztkus székházaknak.

Open daily 10 a.m. - 8 p.m. - Admission free - <http://www.topographie.de/>

## 31. Galeries Lafayette Jean Nouvel 1993-96

Friedrichstrasse 75.

Bár a Französische Strasse és Mohrenstrasse közti Friedrichstradt-i passzázs (Friedrichsstradtpassagen) a felszínen nagyon különböző építészeti képet mutat, alul földalatti passzázs köti őket össze. 1989-ben, a fal lebontásakor a cél egy különböző épületekből álló változatos városi szövet kialakítása volt.

A Jean Nouvel tervezte Galeries Lafayette üveg függőnyfala a 20-as évek Berlinjének modernizmusát idézi, ami kiegészül a 90-es évek kortárs hatásaival. A belsőt - a hagyományos áruházi átriumok modern interpretációját - két látványos, több szintet összekötő, átriumként működő kúp uralja, amelyek segítségével az épület közepéből a teljes áruház látványa feltárul.

## 32. Földalatti könyvtár Micha Ullmann 1995

Bebelplatz, Unter den Linden

Amilyen gyönyörűen megfogalmazott, kivitelezett ez a kis terv, olyan kevesen tudnak róla. Az 1933. május 10-ei náci könyvégetés emlékére kiírt pályázatra Micha Ullmann izraeli művész egy 7x7x5 méteres, teljesen a Bebelplatzi térszín alatt levő installációt javasolt. A kis helyiség egy képzeletbeli könyvtár, üres, fehér polcokkal, amelyeken elhelyezhető lenne a 20.000 megsemmisített könyv. A látogatók a térbe egy 1,2x1,2 méteres üvegen keresztül nézhetnek be. Az installáció nappal egyáltalán nem látható, éjjel azonban az üveglap alól feltörő fénycsóva hívja fel a figyelmet a mű jelenlétére - és jelentésére. Az ötlet, hogy az emlékmű a föld alá kerüljön, megoldotta a Bebelplatz összképét esetleg megzavaró háromdimenziós műtárgy problémáját is. Ez a kisméretű mű bizonyosság arra, hogy legyen bármilyen magasztos az illető esemény, az azt megőrkítő mű nem szükségszerűen grandiózus. Ez az a gondolat, ami az emlékművet naggyá teszi, nem a tárgy maga.

## 33. Külügyminisztérium (régi és új épület) Heinrich Wolff 1934-40 Thomas Müller, Ivan Reimann, Berlin 1997-99

Werderscher Markt 1. / Kurstrasse (Auswärtiges Amt)

Berlin egyik legnagyobb épülete (mintegy 60.000 m2 hasznos területtel) acélvázaz kialakításával a maga korában az egyik legmodernebbnek is számított. Az NDK idején a hatalmas épületben a Pénzügyminisztérium és pártbizottság működött. 1994-ben kapta meg a Külügyminisztérium, miután elálltak a Stadtschloss egykori helyén való építkezéstől a terület kitüntetett fontossága miatt. A pályázat után a tervezők egy kompakt épületet terveztek egy északi bejáratú és egy keleti, a könyvtár számára létesülő udvarral. A ház követi az utca vonalát és egy újabb udvarral nyílik meg a régi Reichsbank épülete felé.

## 34. Neue Wache / Mahnmal Karl Friedrich Schinkel 1816-1818 Heinrich Tessenow 1931

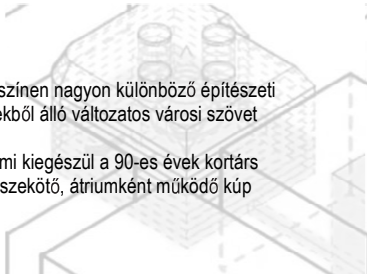
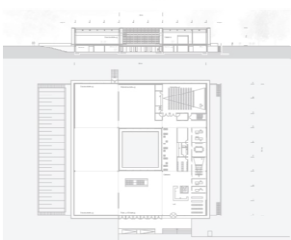
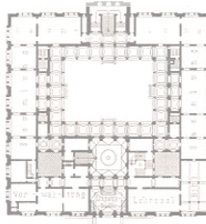
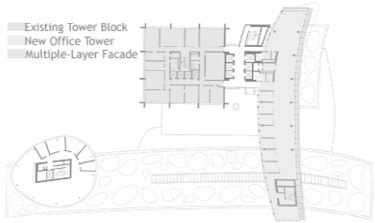
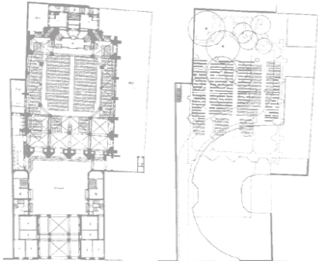
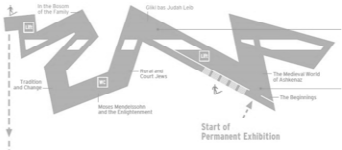
Unter den Linden 4.

A Neue Wache ("Új Órház") 1816-1818 között épült a porosz királyi gárda számára, a német neoklasszicizmus kiemelkedő alkotása. A bejárat feletti timpanon a napóleoni háborúkra emlékeztet, középpontjában Niké, a győzelem istennője. 1918-ig, a monarchia összeomlásáig szolgált órházként, majd 1930-1931-ben Heinrich Tessenow tervei alapján 'A nagy háborúban elesettek emlékművévé' alakították át. Tessenow fedette le az addig nyitott belső teret, s a kerek mennyezeti nyílás (opeion) is az ő tervei alapján készült. Az NDK időkben antifasiszta emlékmű volt, majd a német egyesítés után, 1993-ban helyezték itt el Käthe Kollwitz plasztikájának felnagyított változatát: "Anyá halott fiával".

## 35. Collegium Hungaricum Schweger Assoziierte Gesamtplanung GmbH 2007

Dorotheenstraße 12.

A Magyar Köztársaság 1997-ben vásárolta vissza azt a telket, amelyen egykor a Collegium Hungaricum állt, 2003 őszén a Magyar Köztársaság nyilvános pályázatot írt ki. Az épület architektúrája a klasszikus modern időszakát, ezen belül pedig az akkori magyar-német kapcsolatokat idézi fel (Bauhaus, Moholy-Nagy László). Bár a bejárat a Dorotheenstraße-ról nyílik, az épület már az Unter den Linden-ről látható, hiszen a díszterem hatalmas ablakán keresztül már onnan betekintést nyerhetünk az Intézet kulturális programjaiba.



# ragasztás

# ragasztás