

rengeteg

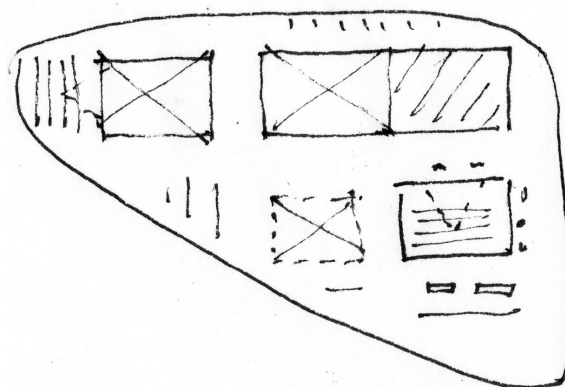
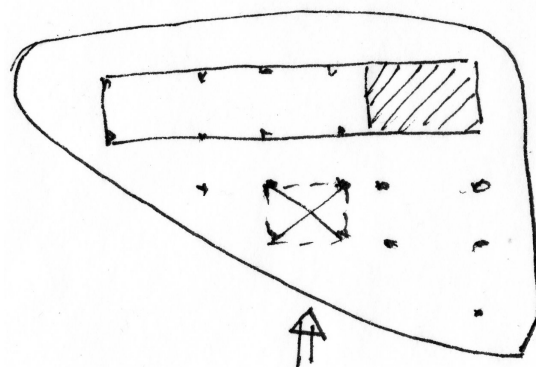


a területet alapvetően három részre osztottam: a fejlesztési területre, amely felé terjeszkedhet a város, a mezőre, ami átmeneti zónaként szolgál a városias környezet és a természet között, a harmadik rész pedig az épület - más néven: a rengeteg. az alapkonceptió az volt, hogy a múzeum és a természet egységet alkot, így a természetes és a mesterséges környezet közti határok elmosódnak.

az épület elemelkedik a földtől, így kialakul alatta a földszinten a múzeumkert. ahogy beérünk a ház, vagyis a rengeteg alá, egy világos tisztás, egy bevilágító fogad. ha tovább haladunk, az előtérben találjuk magunkat, melyet üvegfalak határolnak. egyedül a kiszolgáló funkciókat magába foglaló, zárt tömeg töri meg a teljes átlátást. a földszinti helyiségek nagy belmagasságú terek, melyek egyben bevilágítók is. ezen a szinten található továbbá a gyermekek részére kialakított játszóház, ami egyszerre szolgálhat kültéri és beltéri játszótérként.

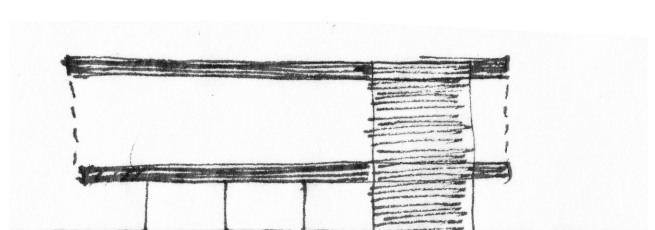
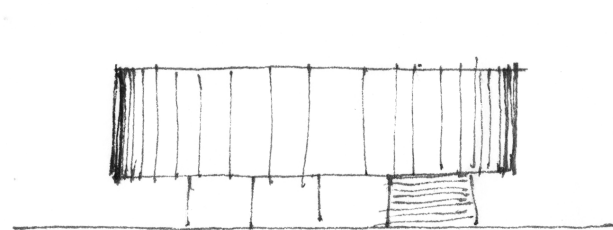
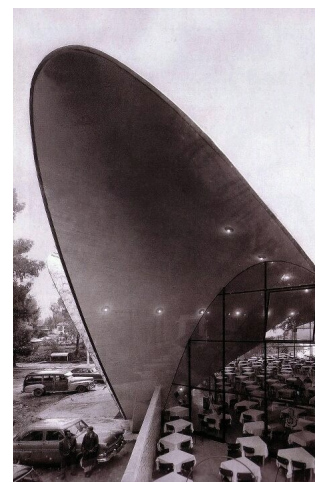
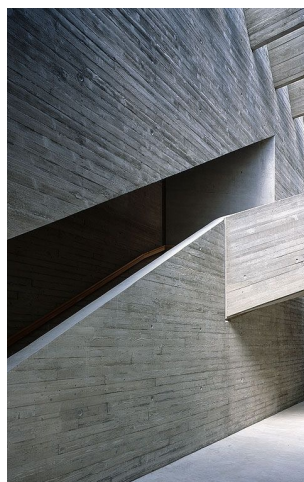
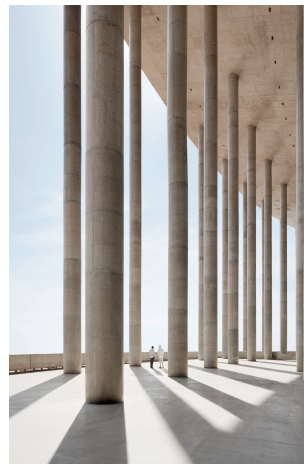
a fogadótérből vezet a főlépcső az első emeletre, amely otthont ad a kiállítótereknek, előadótermeknek és a kiszolgáló helyiségeknek. utóbbiak a zárt, tömör magban találhatóak. további tömegek úsznak a térben, és az ezek között létrejövő tér ad helyet a kiállítótereknek és a könyvtárnak.

az épületet félig áteresztő burkolat és hőszigetelés borítja, így a belső térben napközben kellemesen világos van, éjszaka az épület megelevenedik és mint egy lámpás világítja be a környezetét. a belső tér letisztult, befelé forduló, fényes; a felületképzés egyszerű.

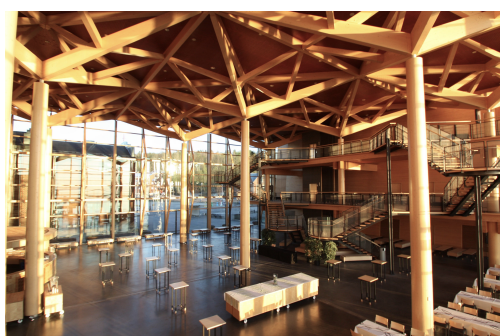
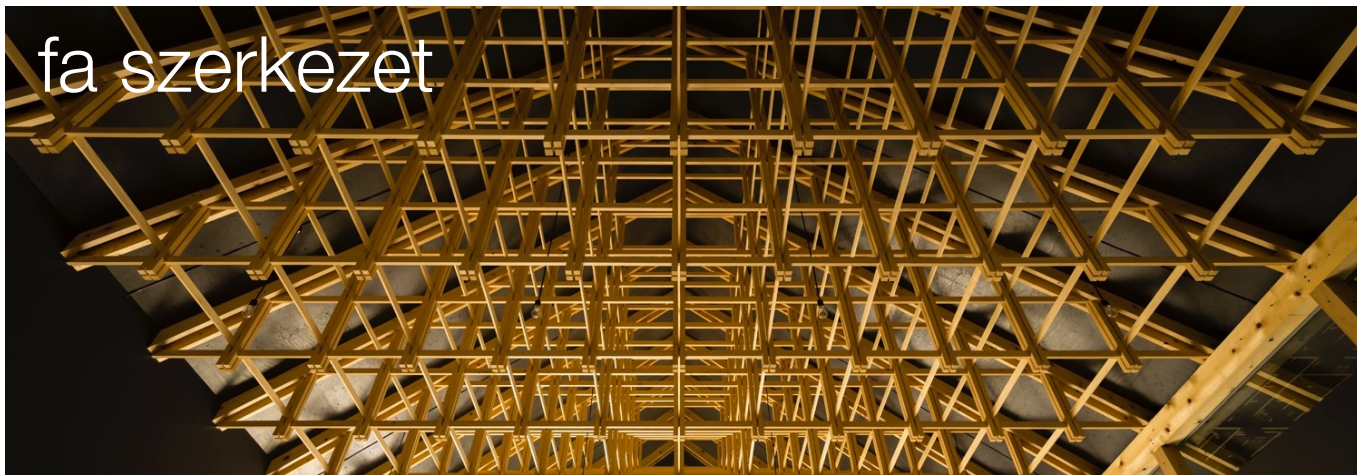




a xix. században indult el az anyag tulajdonságainak, valamint a magának a szerkezetnek is alárendelt térszervezés. a vasbeton feltalálásával sokkal szabadabb kezet kaptak az építészek. később Sullivan ezt odáig fokozta, hogy magát a szerkezetből kialakuló formát hangsúlyozta ki és használta, mint homlokzatképző elem. Pier Luigi Nervi talán megkerülhetetlen, ha vasbeton építészetről beszélünk, rendkívül könnyed térlefedései, héjszerkezetei máig mérvadóak. alulbordás födémeinek játéka, organikus díszítést idéz. Breuer Marcell belső téralakítása az UNESCO központjának konferencia termében, ahol egy erős, határozott, nehéz vasbeton tömeget helyez el, amit enyhén felold az enyhén fa építészetre utaló bordázattal. a kortárs építészetben is találkozhatunk szépen formált vasbeton szerkezetekkel, a Mostyn Galleryben, ahol egy durva tömör tömbökből elvétellel alakulnak ki a közlekedők és szép, szűrt fény áramlik be a bevilágítón a gerendák közül. vasbeton szerkezetet alkalmazva lenne legkönnyebben megvalósítható az épületem. múzeum alatt tiszta, nyitott térben szabályos rendben elhelyezett oszlopok jelennek meg, fent a tömegek és az ezeket körülvevő nyitott terek kölcsönhatásban állnak egymással.



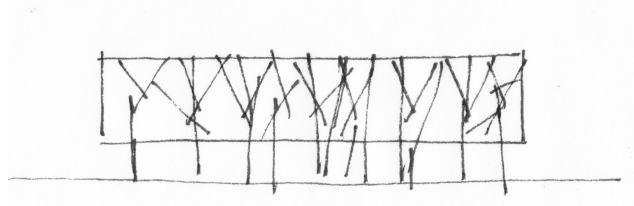
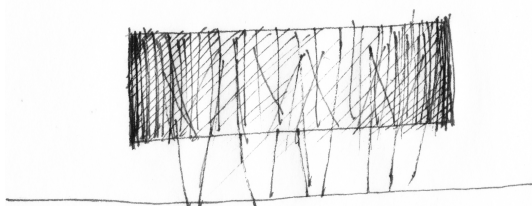
fa szerkezet



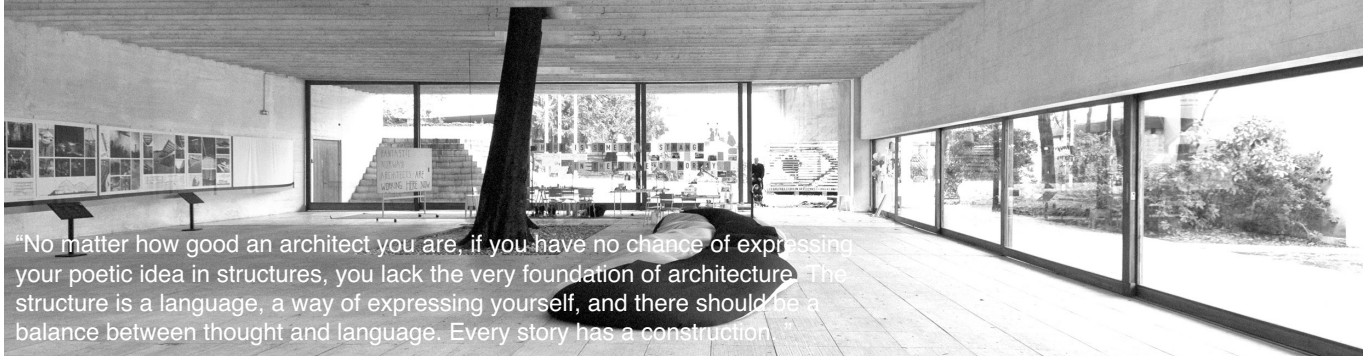
viSSZAVEZETHETŐ a népi építészetre. alapvetően egy hierarchikus - elemekből egymásra épülő rendszer -, melyben az anyag és a struktúra között természetes, tapasztalatra épülő egyensúly áll fenn. ennek továbbgondolásával találkozhatunk a japán építészetben, ahol rendkívül magas színvonalú tervezettség mellé, magas, a fa megmunkálásában szerzett szakmai tudás társul. így nyílt lehetőség egy nagy alapterületű küzdőtér lefedésére, közbenső tartóoszlopok nélkül, olcsón kivitelezve, vékony keresztmetszetek használatával.

léptéket váltva juthatunk Shigeru Ban metz-i múzeumához, amelyet a héjszerkezetekhez hasonlóan fedett le, fa tartószerkezetet használva, így egyszerűen sikerült összefogni a múzeum különböző tereit. a hexagonális minta Franciaország szimbóluma, továbbá tartószerkezetileg is effektív, így minden csomópontban csak négy tartó találkozik. nincsenek mechanikusan rögzítve, csak átfedésben vannak. az APRT koncerttermén könnyedén fel lehet fedezni a tartóoszlopok fa analógiáját. a törzs szabályos, egyenes, égbetörő, amíg a lombkorona szerteágazó, látszólag szerkesztetlen.

ha fa szerkezetből készülne az épületem, akkor az alsó nyitott szintjén megjelenő pillérek az erdőben megtalálható fák szabályos, egyenes törzseinek feleltethetők meg. a második könnyeden lebegő szint a fa lombkoronája, amelyben a tartószerkezet sűrűsödése és ritkulása jelölné ki a tereket, egyedül a kiszolgáló funkciók vasbeton magja lenne teljesen tömör, de például ebben kapna helyet a menekülő lépcső, amely elengedhetetlen.



faszerű vasbeton szerkezet



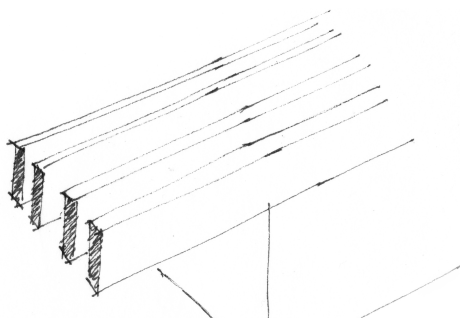
"No matter how good an architect you are, if you have no chance of expressing your poetic idea in structures, you lack the very foundation of architecture. The structure is a language, a way of expressing yourself, and there should be a balance between thought and language. Every story has a construction."

Sverre Fehn organikus építészete más. épületeiben megjelennek utalások a természetre, de nem a szó klasszikus értelmében. a nordic pavilon Velencében, a tradicionális fa építészet eszközeit használja. a tető sűrűn elhelyezett, vékony (6cm vtg., 1m magas) két irányban futó vasbeton tartókból áll, mely átengedi a fényt, valamint megengedi hogy a meglévő fák áttörjék a tetőt. ez valamint a nagy üvegfalak még jobban erősítik a kint is vagyok bent is vagyok érzést. az épület sarkánál álló hatalmas fa megőrzése érdekében a tartó kettéválik, ezzel a poetikus gesztussal alárendeli az emberek által emelt építményt a természetnek. a fjærlandi Norsk Múzeum durva, beton tömege kontrasztot képez a tájjal, melyet a környező hegyek gleccserei csiszoltak az évezredek során. A megérkezés is e köré van felfűzve, a látogató vagy felmegy a tetőre, azaz a gleccser tetejére vagy belép a barlang-szerű bejáraton a gleccserbe. további párhuzamok a belső térben a bevilágítók, a jégfolyam aljának alakját próbálják felvenni, miközben az üveg függönyfalak erős kontrasztban állnak a beton falakkal, a gleccser a sziklákhöz való dörzsölődését idézi.



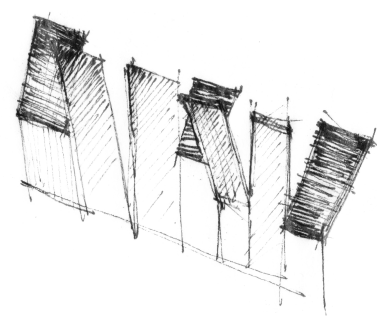
Smiljan Radic étterme a legalapvetőbb építési ösztönt idézi, gránit tömbökre állít fa gerendának tűnő vasbeton tartókat és a ház pavilonjellegét fokozza a fényáteresztő tető.

a ház koncepciójánál fogva megfeleltethető egy fának, tehát az alsó, nyitott szint képezné a törzsét, a szabályos rendben álló vb pillérekkel. az emeleten, a korábban zárt tömegek elkezdenének burjánzani, random megnyílnának, mint a fa lombkoronájában az ágak, így izgalmas téri helyzeteket teremtve.



rkk

4

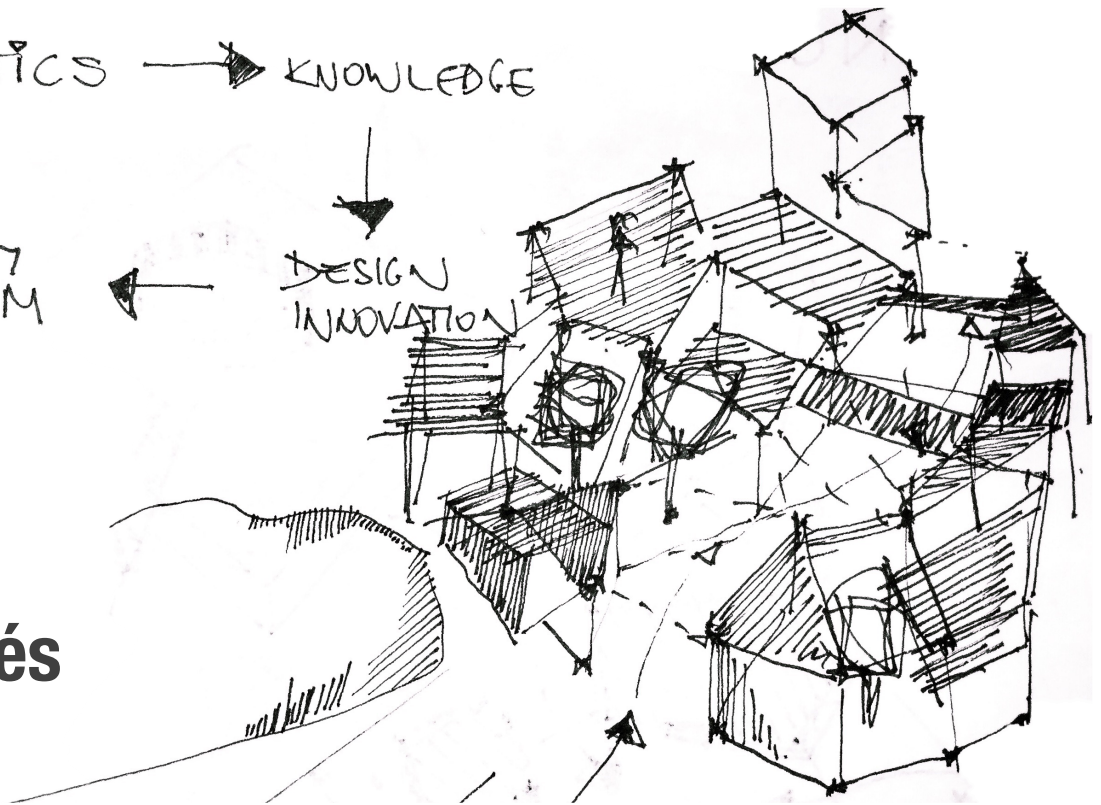


z.szabó márton

AESTHETICS → KNOWLEDGE

↑
CREATIVITY
CRITICISM

↓
DESIGN
INNOVATION



összegzés

a múzeumot, koncepciójából adódóan, eleinte fából képzeltem el. egyrészt a korábbi, könnyed pavilonos elrendezés miatt, másrészt a ház belső anyaghasználata is e szerint alakult. később, ahogy az épület elkezdett jobban körvonalazódni, a kiállítóterek a felső szintre kerültek lombkoronát szimbolizálva, az alsó szint kitisztult, erdővé alakult, fatörzsekre emlékeztető pillérekkel.

az óra kapcsán felvetődtek különböző szerkezet típusok, ezeket vizsgálva sokféle érdekes részletre bukkantam, valamint közelebbről sikerült megismernem egy-két érdekesebb építést. ezek közül leginkább talán Sverre Fehn egy idézete ragadt meg legjobban, amely szerint szerkezet nélkül nincs épület.

a realitásoknál maradva, talán a fának "álcázott" vasbeton szerkezet lenne a legmegfelelőbb, így érvényesülhetne a vasbeton nyújtotta szabad térrendezés, valamint a fa szerkezet kínálta játékosság, természetesség.

