

Részletképzés és kompozíció

MŰSZAKI LEÍRÁS

Komplex tervezés 2. - Lépcsőház



A Komplex tervezés 1. tárgy keretében egy közösségi házat (cohousing) terveztem.

A tervezési helyszín Székesfehérváron, a Várkörút 25 szám alatt helyezkedik el.



A terület az egykori városfal vonalára fűződik fel, a műemléki rehabilitációs övezet és az 1-2 szintes lakóépületeket magába foglaló tömb határán.

A lakófunkció indoklása:

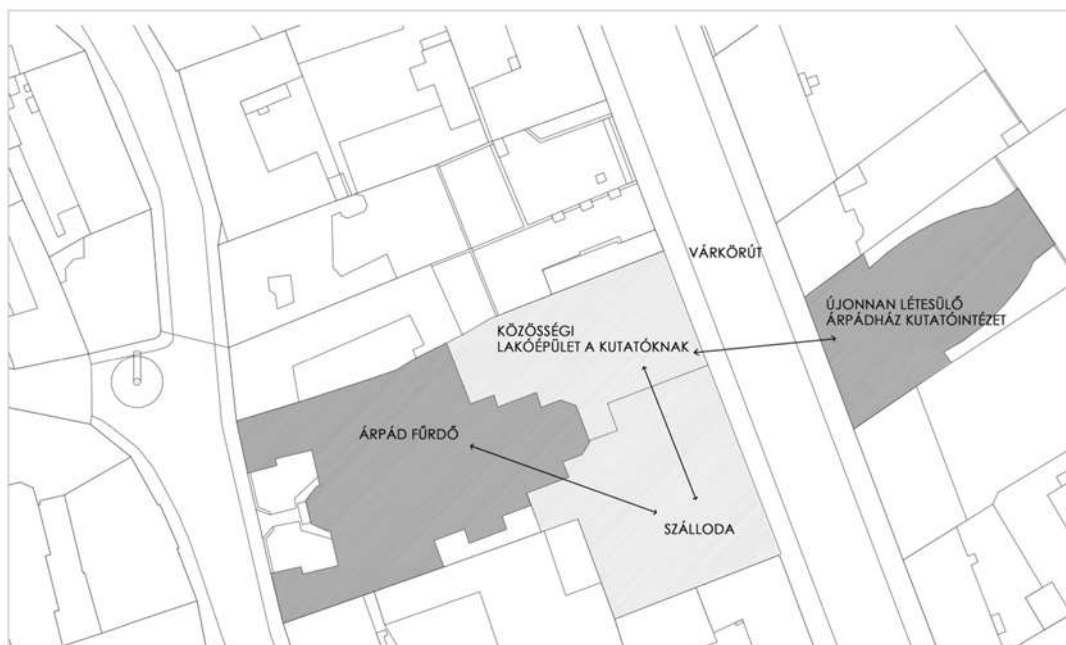
A kormány 2013. november 15-én határozott az Árpád-ház program keretében, hogy Székesfehérváron a királyi koronázó és temetkezési templom romterületéhez kapcsolódó látogatóközpont épüljön.

A döntés célja, hogy Magyarország 2022-ben az Árpád-ház európai rangjához méltó módon ünnepelhesse meg az Aranybulla kiadásának 800., majd 2038. augusztus 15-én Szent István halálának 1000. évfordulóját.

Az Árpád-ház program tudományos kutatási és fejlesztési alprogramokból áll, amelyek előkészítik a fejlesztési projekteket és a Kárpát-medencei ünnepi felkészülést.

Az építési telkessel szemben lévő épületben szeretnék kialakítani a történelmi kutatóintézetet. Ide más városokból is érkeznének kutatók rövidebb időre.

Épületem erre szeretne reagálni, és egy olyan ideiglenes szálláshelyet biztosítana, ahol kényelmesen, jó környezetben lehet egy - két hónapot vagy akár egy - két évet is lakni. A dolgozóknak arra is lehetőségük van, hogy akár a családjukat is magukkal hozzák erre az időszakra.



Fontos volt emellett, hogy az épület a közös munka folytán kialakuló közösség lakhelye legyen, ezért a saját, privát helyiségek csak a szobákra korlátozódnak, ezen kívül minden más helyiséget közösen használhatnak. Ez a helyzet érdekes kettőséget hoz létre, az épület se nem szálloda és se nem családi ház. Minden tere ezt a kettőséget tükrözi.

A ház melletti telekre egy szálloda épül az Árpád fürdőhöz kapcsolódva, ezért a munka során fontos szempont volt, a szállodával való együttműködés is. A parkolást a két épület közös mélygarázsában oldottuk meg, emellett főbejárataink közös kapualjból nyílnak. Az első és második emeleteken pedig a két épület összekapcsolódik.

A szállodával való ilyen fajta összekapcsolódás azért is volt lényeges, mert a kutatások lezárulásával a szálloda kibővítésévé válhatna a lakóház.



Problémafelvetés:

A Komplex 2. tárgy a Közösségi ház átgondolásáról és részleteinek kidolgozásáról szól.

Amit a félév elején észrevettem, hogy az épületemben lévő lépcsőház kicsit olyan mintha egy kész, bárhová lehető közlekedő dobozt tapasztottam volna a ház mellé, nem illeszkedett annak koncepciójába, nem szervezte jól közösségi tereit. Helyzete csupán abból adódott, hogy a szállodával közös kapualjjal közvetlen kapcsolatban kellett lennie. Ebben az elrendezésben viszont megfelelő lépcsőházi előtér kialakítására nem volt lehetőség.

Emellett fontosnak éreztem, a közösségi terek újragondolását is, hiszen ezek a ház meghatározó terei, és egyértelmű volt, hogy a lépcsőház átalakítása, áthelyezése ezekre is hatással lesz majd.

A bevilágító akna a több fény bejuttatása, a tér kedvessé tétele miatt született a Komplex 1. során. Ez azért alakult így, mert az utcai homlokzatom nagyon be akart zárulni, ezért szükség

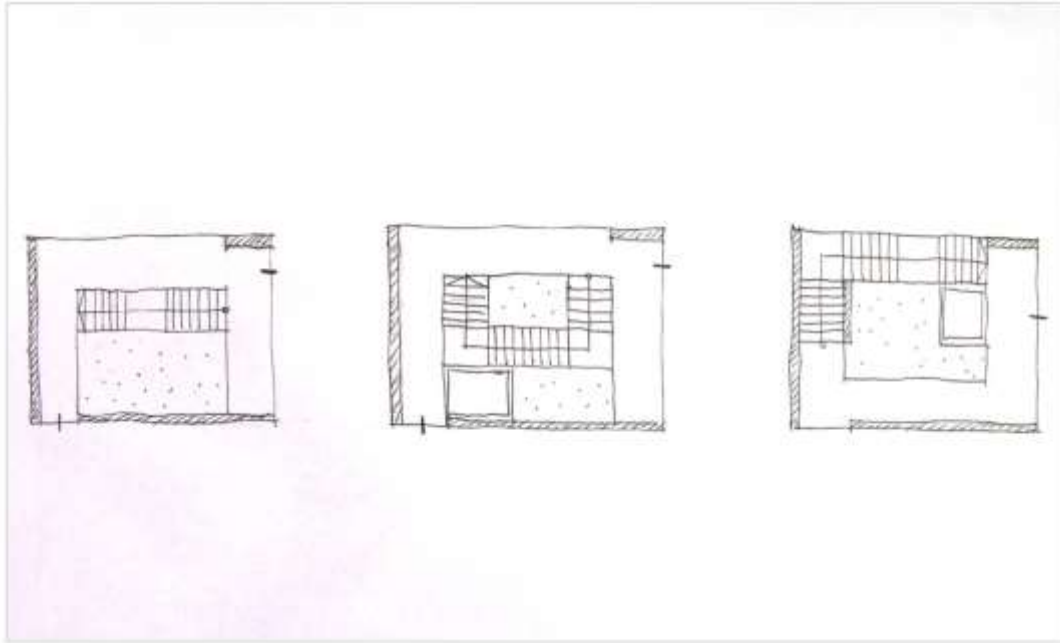
volt valamilyen fényforrásra. Az akna viszont nem volt elegendő arra, hogy a konyha terét is bevilágítsa.



A terek átszerveződése:

Úgy gondoltam, hogy az utca felőli homlokzatot jobban megnyitom, és lamellás árnyékolókkal akadályoztam a nyílt belátást. A bevilágító aknát áthelyeztem a konyha helyére, ahol sokkal nagyobb jogosultsága lehet, mivel itt a homlokzaton bevezetett fény már alig érvényesül. E köré az új akna köré szerveztem át a lépcsőházat.

Mondhatjuk úgy is, hogy a fényakna és a lépcsőház összeolvadt, ebből pedig az következett, hogy a lépcsőházi tér csak üvegfelületekkel volt leválasztható a közösségi tértől, sokkal szervesebb része lett annak.



A lépcső és a lift elhelyezésére több variáció is született. Először vasbeton szerkezetű lépcsőben gondolkodtam.

Az egykarú lépcsőmegoldással egyszerűen annyi volt a probléma, hogy túl kevés volt a hely ahhoz, hogy a szabályoknak megfeleljen.

A második esetben statikailag bonyolultabb megoldások születtek.. A nehéz szerkezet középső karja olyan törtlemez volt, amelynek újabb elemekkel való alátámasztása még zártabbá tette volna a lépcsőház terét. Felvetődött az is, hogy könnyebb acélszerkezetből készüljön a lépcső. Ez jól illeszkedett volna az acél-üveg lifthez, amelyet nem akartam zárt dobozba tenni. A próbálkozás ellenére mégsem maradtam ennél a megoldásnál, mert a tér közepében lévő lépcső kicsire csökkentette magát a fényaknát.

A harmadik lehetőség esetében visszatértem a vasbeton szerkezethez, a statikai modell egyszerűsödött, az akna jó méretűre nőtt, de a folyosó terét nagyon lehatárolta a lépcsőkar az aknától, ezért a lépcsőt inkább a két tömör oldalra helyeztem át.



Ez a lépcsőház már nem akar elzárkózni a többi belső tértől, ezáltal már képviseli azt a kettősséget, amiről az épület szól, közösségi közlekedő maggá alakult át. Ezen felül, átszervezte a közös használatú helyiségeket is.

A nappali így a lépcsőházzal szemben kapott helyet, itt történik a megérkezés, tehát kicsit mozgalmasabb ez a tér, mint egy családi nappali a nagyobb fogalom miatt, de mégsem mondható rideg társalgónak.

A konyhát ennél privátabbnak gondoltam, ezért bekerült egy kicsit zártabb sávba és egy teraszt is kapott, hogy a nyári napokon itt is lehessen étkezni. Ebben az esetben is megfigyelhető, hogy a tér nem akar családi kis konyhaként, de menzaétkezőként sem viselkedni, valahol a kettő között van.

A konyha terébe lehet megérkezni a szállodából nyíló átjárón keresztül. A szándék lényegében az volt, hogy ha az épület megcsúszna közösségi házként működni, a konyha a szálloda étkezőjeként működhesse.

Előképek:

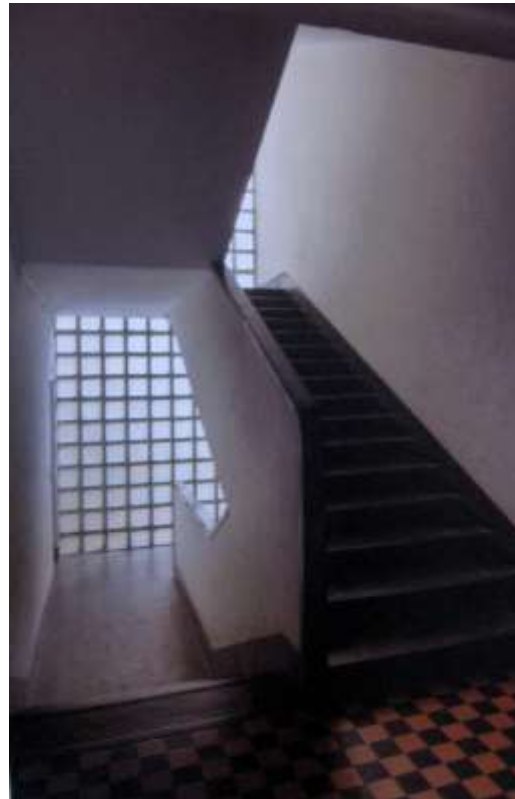
1. Miskolczy György: Bp., V. Szerb Utca 17. (1937)

- egyszerűség
- hatásos térképzés
- háromszög alaprajzú orsótér



2. Weltzl János: Bp., XI. Bercsényi utca 14. (1941)

- Le Corbusier hatása
- visszahúzott bejárat
- egyedi acél ajtó
- hullámos plafon az előtérben
- tömör lépcsőkorlát
- egyszerűség
- hat emeleten végigfutó Luxfer üveg - fény



3. Nyíri István, Lauber László: Bp., I. Iskola utca 2 – 4.

- modern, egyszerű enteriőr
- vasszerkezetű nyílászárók, üvegfalak
- színfurnézott, egyedi lakásajtók



4. Internetes böngészés:

- fa belső bélelés

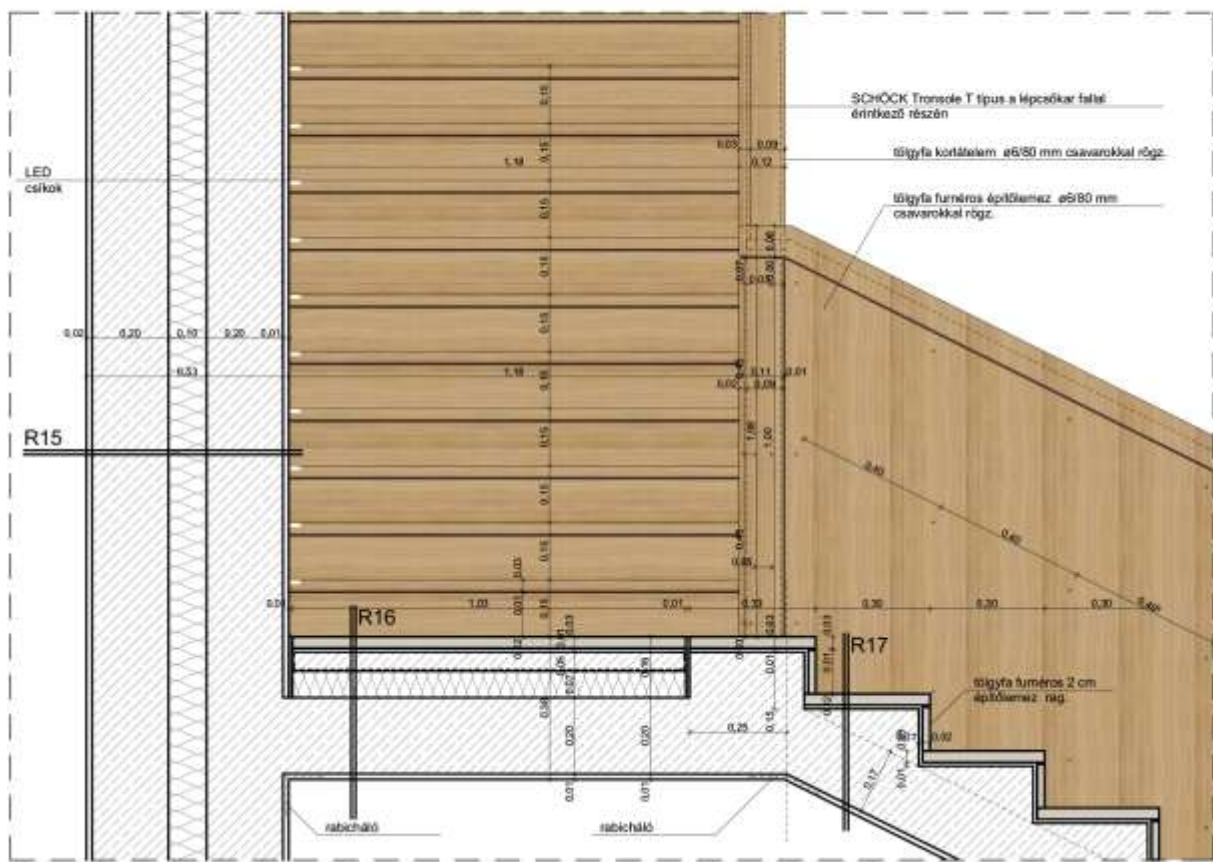


A lépcsőház részleteinek kidolgozása:

A ház kettőssége az anyaghasználatra is kihatott. Fontos volt a fa mint domináns anyag, ami segített, hogy a családi házhoz viszonyítva nagyobb terek ne hassanak ridegnek, ne legyen szállodajellegűk.

Ez az elv a lépcsőház esetében is visszaköszön, belső felületein és mint korlát is megjelenik a fa. A faanyag, amit választottam a tölgy volt.





(A lépcsőház egyben menekülő útvonal is, ezért az összes faburkolata WOODLAND BFL -S1tűzvédelmi osztályú faanyagból készül.)

R15

- 1,5 cm belső vakolat
- 0,1 cm glettelés
- 20 cm mon. vasbeton merevítő fal
- 10 cm hidrobizált ásványi szálak kitöltés
- 20 cm mon. vasbeton merevítő fal
- 0,1 cm glettelés
- 1,5 cm belső vakolat

R16

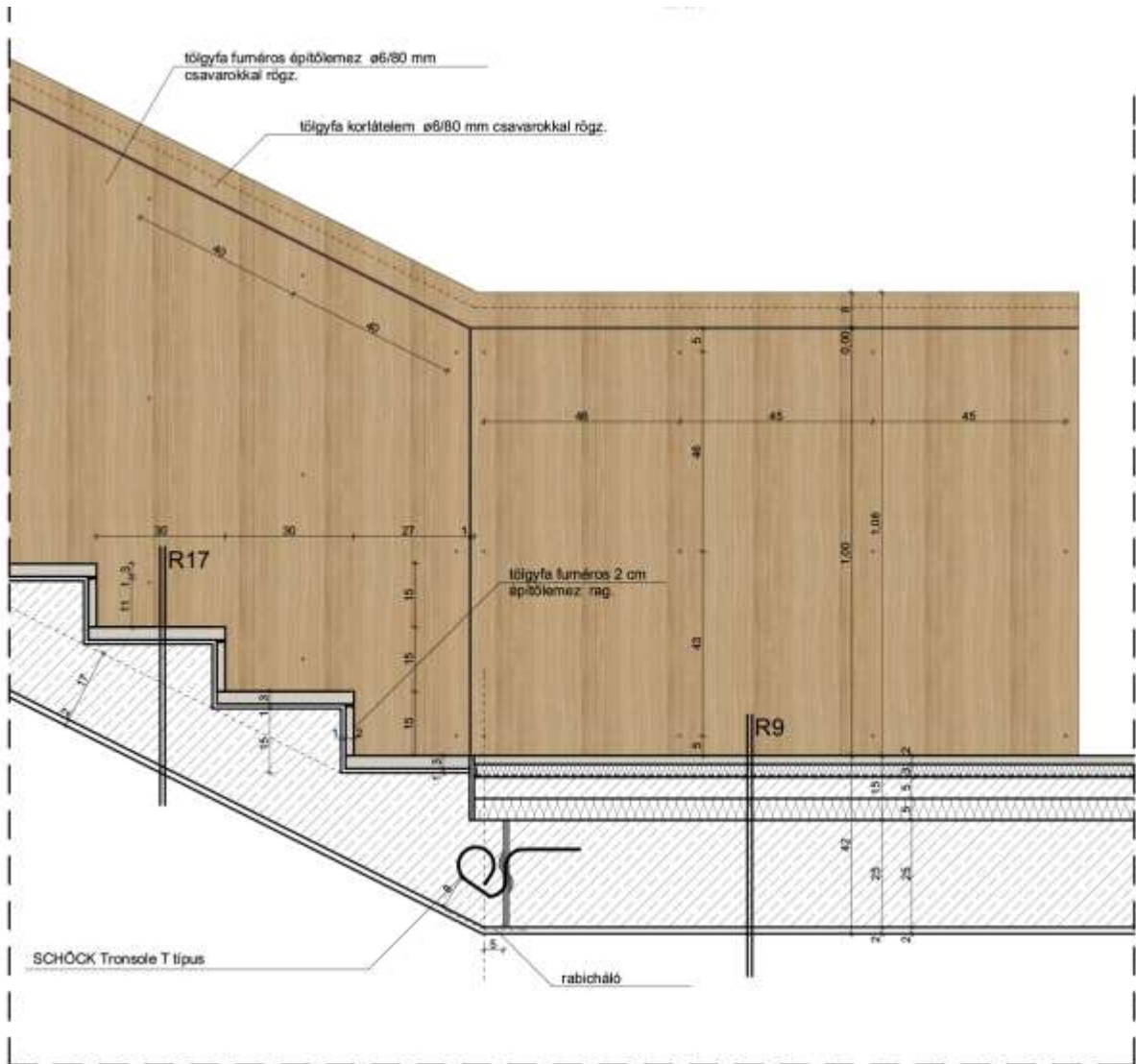
- 3 cm tölgyfa furnéros burkolat ragasztva
- 2 mm felületkiegyenlítés
- 5 cm vasalt aljzat
- 1rtg. PE fólia, tech. szig.
- 5 cm ásványgyapot úsztatóréteg
- 20 cm mon. vb. pihenőlemez
- 0,1 cm glettelés
- 1,5 cm vakolat

R17

- 3 cm tölgyfa furnéros burkolat ragasztva
- 2 mm felületkiegyenlítés
- 17 cm mon. vb. lécsőlemez
- 0,1 cm glettelés
- 1,5 cm vakolat

R9

- 2 cm tölgyfa hajópadló
- 3 cm fenyő lécezés közötté ásványi szálak kitöltés
- 1 rtg. PE fólia, védőréteg
- 2 rtg. (4mm vtg.) mod. bit. vtg. lemez
- 5 cm vasalt aljzat
- 1rtg. PE fólia, tech. szig.
- 5 cm ásványgyapot úsztatóréteg
- 25 cm mon. vb. födémlemez
- 0,1 cm glettelés
- 1,5 cm vakolat



A nappali terét a lépcsőházától csak egy üvegfalal szerettem volna leválasztani, a fény bevezetése és a közösségi hangulat miatt. Ez viszont azt jelentette, hogy a felsőbb szinteken a lakók nyíltan beláthattak az alsóbb nappalikba. Ez kissé kényelmetlennek tűnt, ezért ide olyan üveget gondoltam, amelyik valamilyen szinten akadályozza a belátást, de nem akar teljesen zárt térfalként sem működni. Az üvegre glavirozott absztrakt falomb mintázatot képzeltem el. Némelyik levelen megjelenik egy-egy Árpádházi neve.



Készítette: Fodor Zita