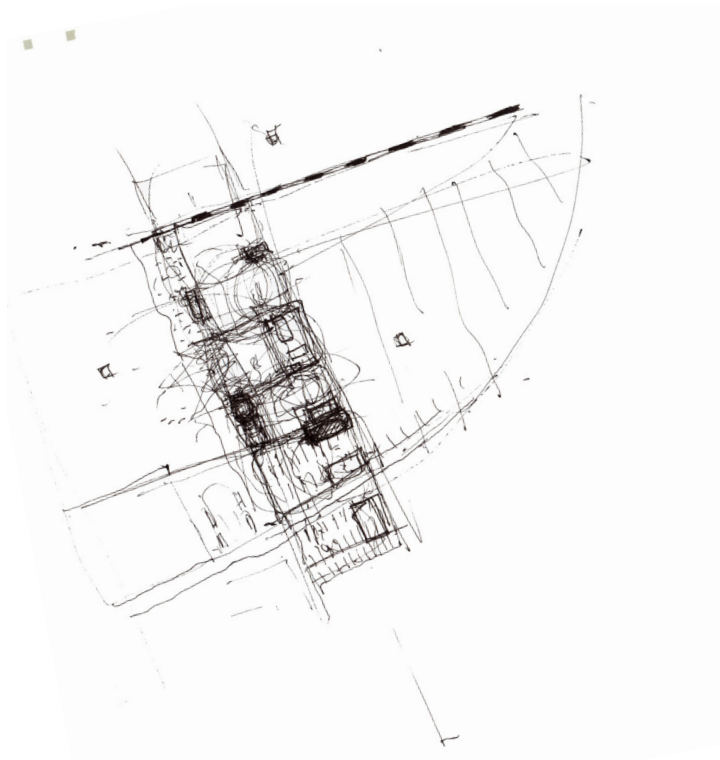


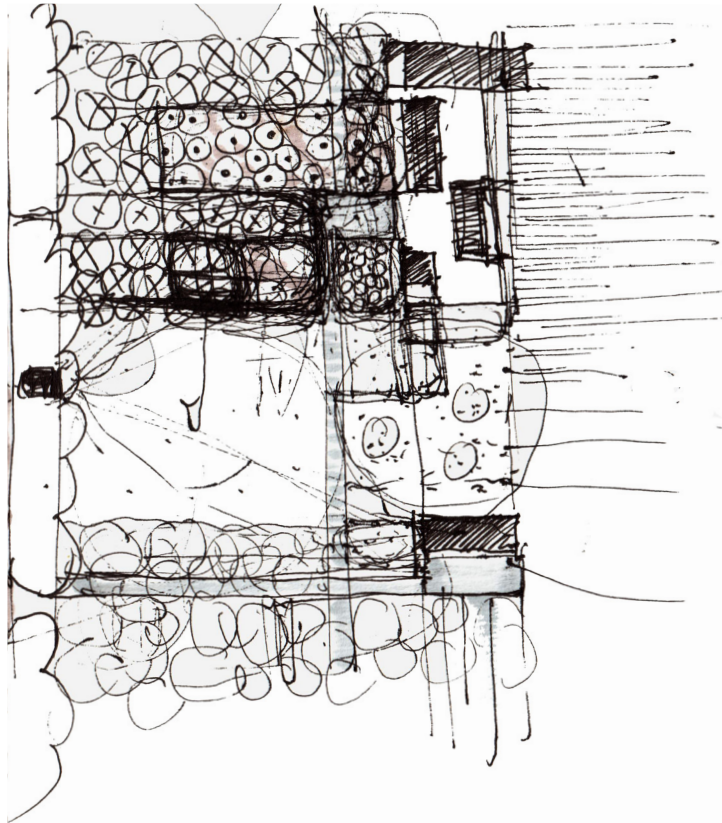


veresegyház múzeum és kert
dombrowszky zsófia ostoróczky nóra
részletképzés és kompozíció

műleírás
tanszéki terv 2-3
2015

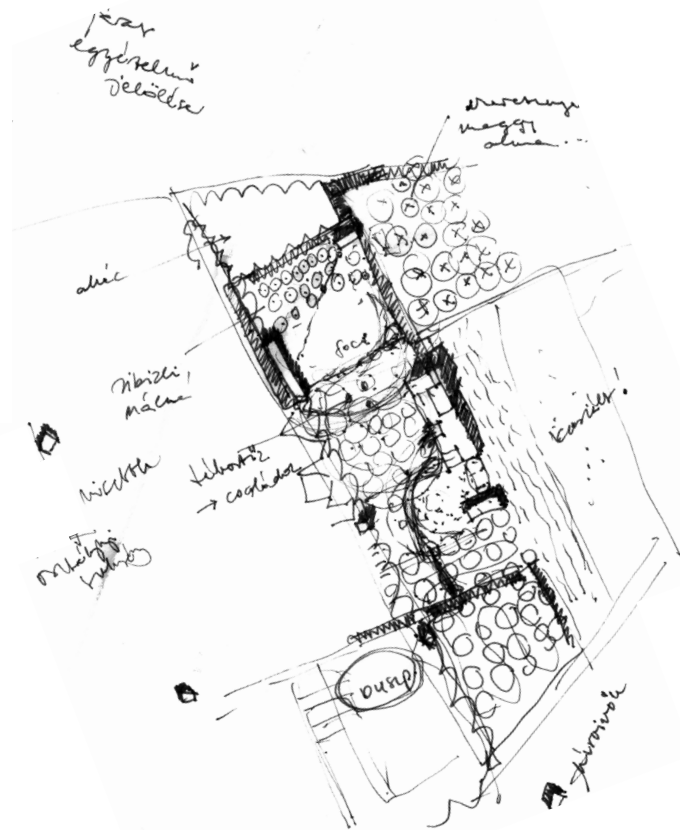


Veresegyház átkaroló zöld, Medveotthon által definiálható szegletét szeretnénk a Múzeummal kiegészítve belakottá tenni. Alapképletünk az univerzum, azaz a felismerés, hogy a hely változatos természeténél fogva képes az évszakok ciklikusságát színes, tapintható élményekké formálni. A látképet szántó, rét, erdő, lovak, eperföld, patak, tó, mocsárvilág, és nem utolsó sorban a medvék jelenléte alkotja.



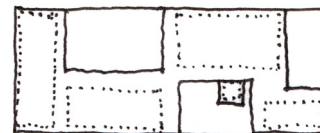
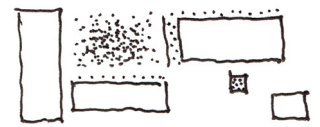
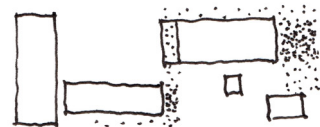
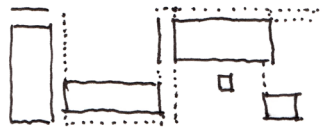
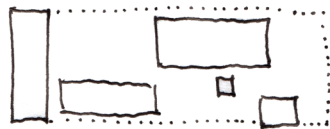
A város színes szövetet folytatja a Múzeum az erdő lábánál, a kinyíló mező határán, a zöld világ, azaz Veresegyház kertje középpontjában. A telepítés alap gondolata a ház és kertje által formált térség, a helyfoglalás ősi, alapegysége. A patak mentén, mint Veresegyház kertje látja vendégül az ideérkezőt. A telket átszövi a szomszédság léptéke, a földek rendje. Búza, zab, legelő vetésforgója, gyümölcsös alakítja a város felé megnyíló terepet. A Múzeum és szárnyécai lesznek a ház a telken. A megtalált helyi, sávos rend erdőszéli területén épül föl a ház.

Az épített elemek megérkezésre fűzött kottaként lakják be a keretet, az erdő és liget, liget és szántó határhelyzeteit. Immár jól ismert léptékben a házak, a torony, a múzeum, az étterem, az erdei iskola, a nyári konyha vonzáskörzetükkel, saját minőségű kertjükkel töltik ki ezt a területet. A finoman aprózódó sáv legkisebb, kötetlen egységei a morzsák, megtelő kis fa dobozok, melyek jelenlétükkel teszik teljessé az zöld univerzumot. Árnyékot, leshelyet, pódiumot nyújtanak, a Veresegyház kertjén túlra is eljuthatnak.



A ház és kertje egyben a belső tér vonzasképlete. A manuális, szervező- és kutatófolyamatok által igényelt zárható tömbök sűrűsödése jelöli ki a múzeumot. Olyan teret határoznak meg, amely a tömegek között fűződik, a tájolásra, a zárttal való kapcsolódási igényre reflektál. Sávos olvasata a park felőli megérkezés és a színház, az északkeleti fény felé, sík, kalászaival rezgő tájra, azon túl, a városra tekintő kiállítócsarnok és a foglalkoztató- adminisztratív szobák sora, a raktár és bejárata, és végül a szabad ég alattit kiterjesztő mászóter és az uzsonna-vendéglátás a nyitott-zárt párok kapcsolata.

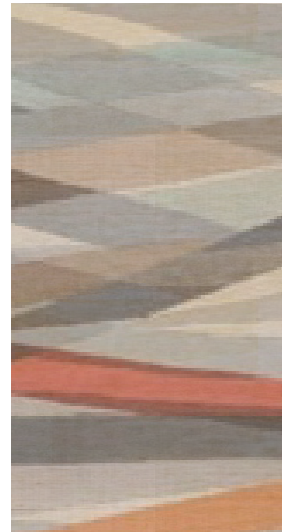
A tömbök, mind a földszinten, mind az emeleten hosszuk mentén osztódnak, tornácossá válnak. A zárt színház és a kontúr között képgaléria, a kávézó védett, szeparálható tere, a foglalkoztatók össze- és a liget felé kinyitható térsora a földszinti, könyvtár körüli kerengő, átriuma, az irodák karzata az emeleti kapcsolat.



Célunk, hogy a szerkezeteken láthatóak legyenek a gyermeki miért-kérdésekre adható válaszok. Az épületkeretet a tető rajzolja ki. Hajtott vasbeton lemez, a tömör téglából falazott zárt tömegekre, és a falpilléres keretek – akár az erdőt is sejtető - szerkezetére terítve. Felületük kiválóan alkalmas grafikai játékokra, akár párhuzamos kiállítás fogadására, szét- és összekapcsolásra. A lehatárolás, mint a fűthetőség kritériuma, acélvázaz üvegszerkezet. A lemez lehajtása árnyékol, keretez, Morse-mintázatú árnyékoló-előtétte válik, felfelé hajtva a kiállítótér, a játszóház, és a megérkezés térigénye, jelölése.

A zárt magok közti tér vertikális rétegződésének alapja a külvilággal síktartó padló. Az első szint járhatóságát a köztér híd-szövet teszi ki. Anyaguk a tető betonja, néhol áttűnő tejüveg korláttal. A megérkezés kitüntettségét a kigyózó térhez képest alacsony belmagassága jelöli.

A hajtogatott fedés felé vezetik a szemet a feszített-lógatott térjátékok. Mászhatóságukkal összekötik a földet és az eget, sűrűsödésükkel szűrik a szomszédos tereket, a falpillérekre rímelnek.



Méltóságteljes háttérfelületként kell a színes gyermeki tárgykultúrát befogadnia a múzeumnak. Épp a megrendezett világok kiemelése miatt nem aprózódnak el a felületek. A tornyok festett fehér, vastag fugájú téglafalak. Belül simított vakolat, matt fehér, lemosható falak. Csak a padló legyen maszatos, a falakban végigfutó sínrendszerre majd az alkotások kerülnek.

A tető betonja halványszürke, felülete csak a téglá mellett tűnik tükörsimának. A kis talpaknak meleg, kellemes padló kell. Tölgyfa ipari parketta, lengőpadlóként szerkesztve nem üt meg annyira, táncos rendezvényekhez is jó alap. Színes, sávos intarzia a kitüntetett ajtó, a színház bejárata, a pénztárpult oldala.

Simított cementpadló készül a munkálati helyiségekben, időben rakódó festékpacákkal. Talán egy kerek évfordulón jöhet majd el az ünnepi tabula rasa. A könyvtárban és a kutatószobában puha szőnyegpadló, akusztikai és érzékszervi okokból. Átrium-könyvtár relációban fontos a köztes sáv, sármentes kapcsolat.

Egyszerű ám látható struktúrák, ember formálta textúrák kell, hogy megadják a strukturált homogenitást.



Veresegyház lenyomata, tárgyi anyagának látványtára toronyba sűrítve jelenik meg. A földszinten kis ajtóval nyit, téglába zárt, belül –ha kell – üvegfal védi a kollekcio legjavát. A múzeum legmagasabb tere, fentről természetes fény világítja be. Átmetszi a megérkezést jelölő tetőkiemelést, ami csendes, sötét helytörténeti kiállító- és kutatószobát rejt. A torony mellvédszinttől felfelé lebeg, vékony acélszerkezet váltja fel a téglát. A tornyot, mint magot veszi körül a könyvtárhoz érkező, dobozként formált fa főlépcső. A szobából nézve a torony már kút, a belógatott tárgyak, ruhadarabok, kerti szerszámok lentről csak az élményt sűrítik, itt testközelből tanulmányozhatók.

Legzártabb a raktárak és műhelyek emeletes tömege. Hátsó megközelítése rakodóplaccba torkollik, nagy kapuja a rakodótéren át kiállítócsarnokba vezet. Teherlift szállítja a játékokat, nyersanyagokat a fenti, tágasan összenyíló műhelyekbe. Mellette vegyszerraktár, kis öltöző, az étkező az irodákkal közös, a kis híd túloldalán. Még az innenső félen, egykarú lépcső visz ki a kertbe.



Fontos a működtetők hogyléte. Míg a műhelyek a szórt fény felé nyitnak, az irodák a naposabb, délkeleti oldalon sorakoznak, a liget lombjai és az árnyékoló-panelek védelmében. Üveg, részben üveg falak határolják, a fény megosztásáért. A közlekedés helye a tömör mellvédes karzat, letekintéssel a kiállítótér felé. A fotó- és az animációs labor sötétkamrái a két munkaterület csomópontjában foglalnak helyet.

Üdvös volna, ha a dolgozók reggel-este a látogatói útvonalat járnák végig, a jó gazda szemével végigsimítva az épületet.

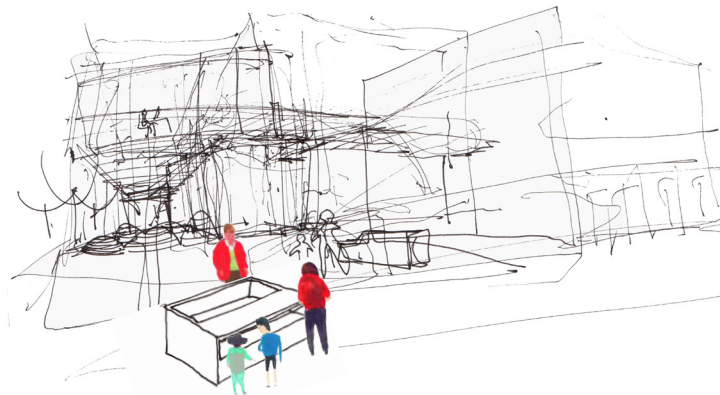


Úgy döntöttünk, az éttermet és a játékjavító műhely-boltot leválasztjuk a múzeumról. Éhen ott sem maradnak, a kakaóbárban uzsonnával várják a játékban elfáradtakat.

A kihelyezés praktikus oka az eltérő nyitva tartás, a használat különbözősége. Az étterem az összes, medvékhez, tóhoz, erdőbe, múzeumba érkező megpihenését szolgálja, nagy, közforgalmú vizesblokkal segíti az érkezést, indulást. A játékbolt célszerűen azért került a városi megérkezés középpontjába, mert a játékvásárlás és javítás a múzeumi játéknál jóval hétköznapibb esemény. Kivilágított tere a múzeum előőrse.



Térstruktúrát alkotó játékok, a mászás, kapaszkodás, magasra jutás élményét, vagy épp függő kuckók biztonságát adják. Kötél, lécek feszítése, szövése, összefűzés által, benti játszótérként padlótól tetőig feszülnek. A játszóházban és a bejárat-nagy kiállítótér határon, átereszként jelennek meg. A képgaléria-folyosó egy része, ritkán egésze fehér műanyag labdákkal megtelhet. A lelassuló mozgás, szükségszerű megpihenés módosítja a befogadást. Ha éppen meseillusztráció a kiállítás, akár hangos szöveg is társulhat hozzá. A labdamező szélén végigfutó peremnek mindig kell maradnia a felnőttek számára.



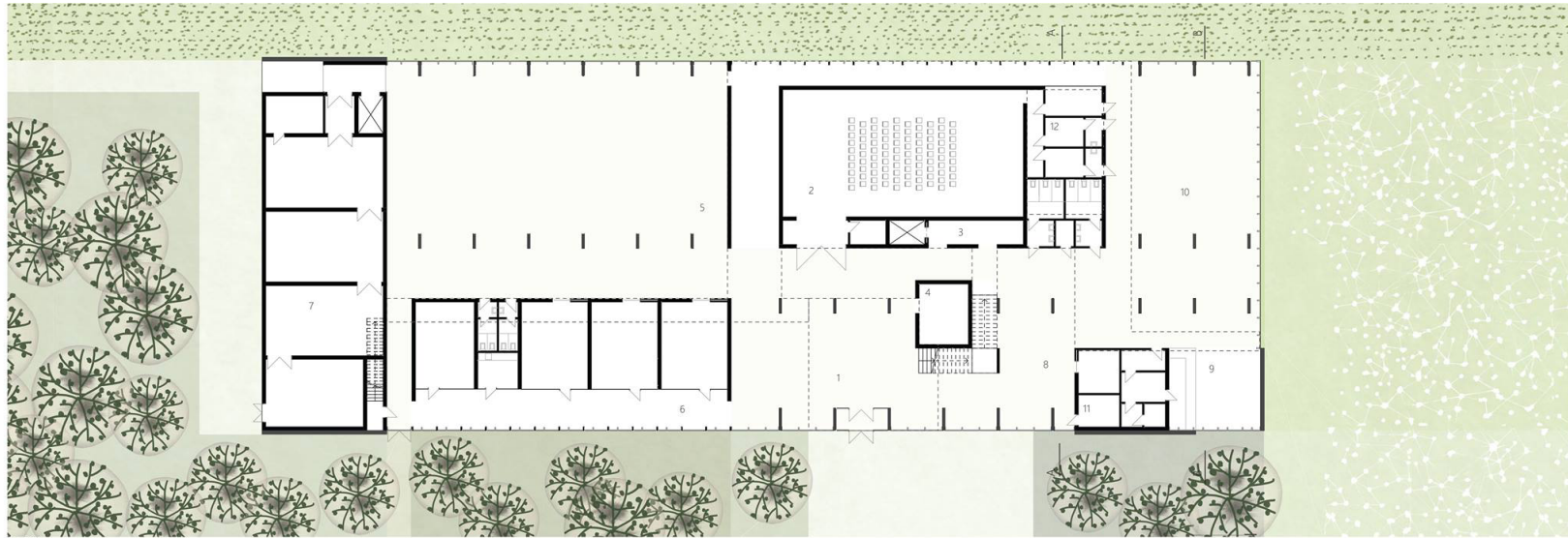
Tömörfa bútor készül a pénztárpultnak, a bejáratnál szemközti szekrényes ruhatárnak, az ajándékolt piacterének, a különösen igénybevett szerepeknek. Az élek nem kerekednek markánsan, nem dühögők, csak gyerekek. A zárt felületek - pultok oldala - kis polccal megnyílnak a kicsik számára. A bolt, mint piac működik, konténerekben a portékával. Jó lenne, ha izgalmas rajzeszközök, könyveket is forgalmaznának, ki lehetne próbálni tudományukat. A kakaóbár székei lehetnek színesek, ahogy a teríték is.

A műhelyekben fontos a praktikum, a nagy zárható szekrény mellett több mobil elem, jó magasságú asztalok, strapabíró székek, megfelelő megvilágítás legyen. A földszinti előtér szabadabb, babzsákfoteljein - szivacsain akár egy egész osztály megpihenhet.

A munkahelyek elhelyezésénél, különösen jegypénztárnál fontos, hogy emberi belmagasságú térbe essen.



Egészében és részleteiben a nagy terek megélhetősége és a nyugodt munkához szükséges visszahúzódás kell, hogy a múzeumot formálja.



m 1:200
Földszinti alaprajz

- 1 előcsarnok
- 2 előadó
- 3 ruhátár
- 4 látványtár
- 5 kiállító tér
- 6 foglalkoztatók
- 7 raktárak
- 8 múzeumshop
- 9 kakaózó
- 10 játszótér
- 11 babamama szoba
- 12 öltözők



m 1:200
Emeleti alaprajz

- 1 könyvtár
- 2 animációs stúdió
- 3 fotó stúdió
- 4 átrium
- 5 galéria
- 6 helytörténeti galéria
- 7 irodák
- 8 restaurátor műhelyek
- 9 apartman

