

Az építészet, mint nyílt rendszer

- tézisfüzet - Marosi Bálint

*„Csak annak munkáján van áldás, aki a megkezdettel
egyesül. Aki a semmiből akar teremteni, célját elhibázza.”*



BME Középülettervezési Tanszék, Budapest, 2008

Az építészet, mint nyílt rendszer

- tézisek -

„Csak annak munkáján van áldás, aki a megkezdettel egyesül. Aki a semmiből akar teremteni, célját elhibázza.”¹

bevezetés

Jelen írás célja néhány építészeti alapkérdés körüljárása – azoké az alapkérdéseké, amelyek úgy egyetemi hallgatóként, mint az építésszé válás folyamatában, illetve a napi építészeti gyakorlatban újra és újra visszatérően foglalkoztatják e hivatás gyakorlóját. Nem tűnik szerénynek a vállalás, hiszen nem egyes részproblémákra fókuszál, hanem – bizonyos részkérdések, csatlakozó gondolatok óhatatlan, ám területi korlátok miatt néha szükségképen rövidítő, így néha talán felületességgel is vádolható – érintésével olyan általános kérdéseket próbál feltenni, amelyek megválaszolása, de legalábbis a válaszok folyamatos keresése elválaszthatatlan magától a napi építészeti gyakorlattól, de talán megkockáztatható: elválaszthatatlan a jövőnk alakulása szempontjából is. Hogy a figyelmem a részek helyett (de a részeken keresztül) az *egészre* irányítódik, annak oka az a meggyőződés is, hogy az építészet mint olyan alapvetően *integráló jellegű* műfaj, csak és kizárólag organikus egységként kezelhető és értelmezhető, sőt – és ez a dolgozatom egyik alaptézise: hogy az építészet alapproblémái nem oldhatóak meg a szigorúan vett építészet keretein belül; ehhez szükségünk van (többek között) a kommunikációelmélet, a pszichológia, a társadalomtudományok, a kortárs művészet alapvető eredményeinek és tapasztalatainak ismeretére és integrálására is.

Nem az egyes építészeti alkotások végső, művészi értékére szeretnék tehát rákérdezni, hanem az alkotás **folyamatának** milyenségére – ami mindazonáltal mégiscsak hatással lesz az építészeti minőségre is, ilyen vagy olyan módon. Rá szeretnék mutatni, hogy az építés aktusa (beleértve a tervezés folyamatát is) egy olyan, időben lezajló *dráma*, amelynek során – minden más alkotófolyamattól, művészeti ágtól eltérően – az építész fokozott felelősséggel tartozik a többi szereplő, a tereket belakó, megélő, „használó” egyének és közösségek felé, és hogy e folyamat alakulása alapvető módon határozza meg a megszületendő épület minőségét, illetve hogy az erről való gondolkodásunk és ismereteink alapvetőek lehetnek nem csupán a szakmánk jövője, de a közös, emberi jövőnk szempontjából is.

Ha emberek meghatározott csoportjáról, közösségről, drámáról beszélünk, akkor a következő fontos fogalom a **kommunikáció**: milyen módon érintkeznek a közösség tagjai, milyen módon jelenítik meg és teszik világossá vágyaikat, szándékaikat, és – ha figyelmünket most megint az építészetre összpontosítjuk – ebben a folyamatban hol kap szerepet az építész: milyen szerep ez, mennyire irányító, mennyire központi, hatalmi szerep, és ehhez képest a közösség (alkotóközösség, az épületet belakók közössége) milyen módon vesz részt (részt-vesz-e) a folyamatban?

Az alapkérdés néha sokkal közvetlenebbül (és profánabban) jelenik meg hétköznapi, szakmán belüli beszélgetéseinkben. Mély nyomot hagyott bennem (és a jelen problémafeletéshez illusztrációként jól alkalmazható) egy sokszor és sokaktól hallott, meglehetősen keresetlen és profán, de a hivatásunkról való gondolkodásunkról sokat eláruló kérdés egy-egy elkészült terv vagy megvalósult épület nyomán kialakult diskurzusban. A bizonyos kérdés: „...mennyire hagytak érvényesülni?”

¹ Meszlényi Attila: Emberi tanítás, V/17- Mészáros Gábor Kiadása, Budapest, 1995.

Ez a rövid mondat/kérdés is sokat mond napi viszonyainkról: arról a furcsa kapcsolatrendszeréről, kommunikációs viszonyról, arról a hatalmi helyzetről, amelynek egy építési folyamat tagjai óhatatlanul részeseivé válnak. A néhány szó megjelenítette dramaturgiában nyilvánvalóan az építész áll a hierarchia csúcán, az általános alany nyilvánvalóan a megbízóra, a társtervezőkre – illetve arra a bennük megtestesülő *akadályra*, arra a (kommunikációs) nehézségre utal, amellyel az építész ebben a *per definitionem* többszereplős drámában nap mint nap szembesül. Az építész alkot, létrehoz, teremt – akár a környezete ellenében is. Az alkotás itt határozott, férfias, teremtő gesztus, amelynek áldásait a külvilág inkább csak elszenvedí – a viszony tehát alapvetően hierarchikus.

De milyen is ez a hierarchikus viszony? Mit is jelent ez a kétségtelenül hatalmi helyzet, hogy kell (hogy kellene) az építésznek sáfárkodnia ezzel a végső soron megkérdőjelezhetetlenül irányító pozícióval, milyen feladatai, felelősségei, kötelmei vannak? Mit jelentenek – és mit kellene hogy jelentsenek – ebben a kontextusban a (tervező)társak, a megbízó személye illetve, az építés folyamatához más módon kapcsolódó emberek sokasága – az emberi közösség *általában*?

Az írás alap gondolatának, alapkérdésének illusztrálására William Golding *A torony*² című regényét hívom segítségül, amelyben a torony felépítése ennek a konfliktusnak, az *építés drámájának* szinte minden aspektusát megmutatja: az építés folyamata az emberi nagyravágyásnak, az építésnek mint hatalmi gesztusnak, illetve mindezekkel párhuzamosan az emberi kapcsolatoknak, egyén és közösség viszonyának válik hihetetlen erejű szimbólumává:

„Stilbury dékánja látomást lát, s mert magát Isten választottjának hiszi, vasakarattal fog hozzá látomása valóra váltásához, az égbe fúródó torony fölépítéséhez. A dékán beteg ember: agyafűrt örülettel, eszelős konoksággal tör lehetetlen célja felé, átgázol mindenkin, akit szeret, szétzilálja maga körül a közösség életét. A tornyot a pokol ellenében is fölépíti; megküzd elemekkel és emberekkel, de mire a torony áll, elveszített mindent. Vigasztaló anyaga korbácsos ördöggé válik, megölt szerelme holtában bűvölő boszorkánnyá, barátja és mestere ellenséggé; meg kell tudnia, hogy nem Isten szemelte ki a munkára, hanem királyokkal hentergő nagynénjének szeszélye; a megalázkodás sarában sem nyer bocsánatot, elítéli a nép és az egyház, s megrokkann maga a mű is: halála óráján fenyegetően magasodik a kolostor fölé a lesújtani kész kőalapács. Égnek szökő csúcsívek, nyomott pofájú vízköpők, homály és üvegablakon áttündöklő napfény, áhítat és szenvedély, kőtömbökből faragott épület, kőtömbökből faragott mondatok, kőtömbökből faragott könyv. A halál mindent felold, s a névtelen olvasó, aki Anonymus atyával ott áll a dékán halálos ágyánál, megbékélt szívvel teszi le ezt a gótikus székesegyházak tökéletességével szerkesztett regényt.”³

² William Golding: *A torony* ; *A piramis* – Európa Könyvkiadó, Budapest, 1978, fordította: Göncz Árpád

³ A kiadó ismertetője a könyv fülszövegében

1.
az építészet nem egyes alkotók, kiválasztottak, szakmabeliek (avagy egy szakterület) magánproblémája – **az építészet közügy**, mindannyiuk ügye.

*Vizuális környezetünket, komfortunkat, életkörülményeinket, hovatartozásunkat a minket körülvevő épített környezet alapvetően határozza meg. Más művészeti ágaktól eltérően, ahol a közönség eldöntheti, részese kíván-e lenni egy adott művészeti élménynek, az épített környezetünk „potenciális közönsége” számára ez a választási lehetőség nem létezik: önkéntelen és **akaratlan befogadói** környezetüknek, az épített világ (többé-kevésbé) véglegesen és (majdnem) visszavonhatatlanul lesz része mindennapjaiknak. Az építészet ügye **ránk tartozik** - mindannyiunkra.*

2.
az építész(et) alapvető megnyilvánulási formája nem lehet a manifesztum, a kinyilatkoztatás – **az építészet kommunikáció**.

*S egyúttal olyan közös munkafolyamat, amelyben az építész tervező szerepe sokkal inkább rokonítható a karmesterével, semmint egy despotikus döntnökével. Irányítóként úgy kell megtalálnia szerepét az alkotófolyamatban, hogy az építés (és tervezés) rítusa, **drámája**, közösségteremtő ereje valóságossá legyen, hogy a legkülönbözőbb irányokból megfogalmazódó parciális igényeket munkájával egészszé tegye.*

3.
az építészet ennél fogva fő kérdéseire a válaszait nem önmaga zárt keretein találhatja meg – **az építészet nyílt rendszer**.

*Nyílt, s olyan sokrésztvevős **folyamat**, amely éppen sokrétű hatásai miatt **dinamikus rendszer**. Mindehhez az építésznek egy bizonyos szinten tisztában kell lennie munkájának tágran értelmezett környezeti hatásaival és összetevőivel, és meg kell tudnia mozgatni a környezetpszichológia, a társadalomtudományok, a pszichológia (stb.) eszközrendszerét a siker érdekében.*

4.
az építészet alapkérdése ezért elsődlegesen nem a forma – **az építészet az élet kerete**, válaszait mint ilyen kell hogy megtalálja.

*A forma ehhez a válaszkéréshez sokkal inkább eszköz.
„Az építészet, a többi művészeti formától eltérően, elválaszthatatlanul összefonódott az életvilággal. E tekintetben legalább annyira a kultúra és az élet kerete, mint amennyire a kultúra hordozója és megtestesítője, ezért nem indokolt minden további nélkül a képző- illetve szépművészetek körébe sorolni.” (Kenneth Frampton)
Az építészetnek a „nyomot, jelet hagyni” maskulin gesztusa mellett a femininnek tartott elfogadás, befogadás gesztusával is rendelkeznie kell – megvalósítván a két fél alkotta egészét.*

5.
az építészet tehát **nem autonóm művészet** – működési területe, rendkívül szerteágazó kapcsolatrendszere egyúttal felelősségi körét is kijelöli.

családi ház, Kaposvár

engedélyezési terv és kiviteli terv: 2002; kivitelezés, művezetés 2003.

Az épület a lehetőségek szerint maximálisan igyekszik alkalmazkodni a környezetéhez: kialakításában követi a terep, a telekméret, de a tágabban értelmezett környezet: a meteorológia adottságait is.

A két kisgyermekes család anyagi lehetőségeinek korlátain belül viszonylag gazdag térkapcsolatokkal valósult meg ez az amúgy kis alapterületűnek mondható (nagy százalékban „házilagos” kivitelezéssel megvalósult) ház. Az intimebb helyiségek (háló-és gyerekszobák a fürdővel) az utcai szárnyban, a közösségi terek (étkező, konyha, nappali) az udvarra nagy üvegfelülettel nyíló szárnyban kaptak helyet. Ez utóbbi épületrészben a terep lejtésének és a tetőgeometriának köszönhetően egyszerű eszközökkel sikerült változatos belmagasságú, nagyvonalú térkapcsolatokkal bíró térsort létrehozni.

Az épülethez három faburkolatú terasz kapcsolódik – a terep lejtésére finoman reagálva, mindenhol szintben biztosítva az udvarhoz kapcsolatot. A nagy déli üvegfelületek a felettük messze túlnyúló tetőszakasszal kellemes, védett külső tereket alkotnak, a külsőt mintegy a belső tér részévé teszik – ezek szolgálják ugyanakkor a napenergia passzív hasznosítását is: a nyári, meredek napsugarak a teraszajtó küszöbénél nem jutnak túl, míg a téli időszakban a nap fénye és melege mélyen az épület szívébe hatol.

Törekedtem a takarékos, egyszerű, természetes anyaghasználatra: Porotherm téglafalak kisméretű téglaburkolattal, látszó fa szerkezetek és nyílászárók.

Marosi Bálint
építész

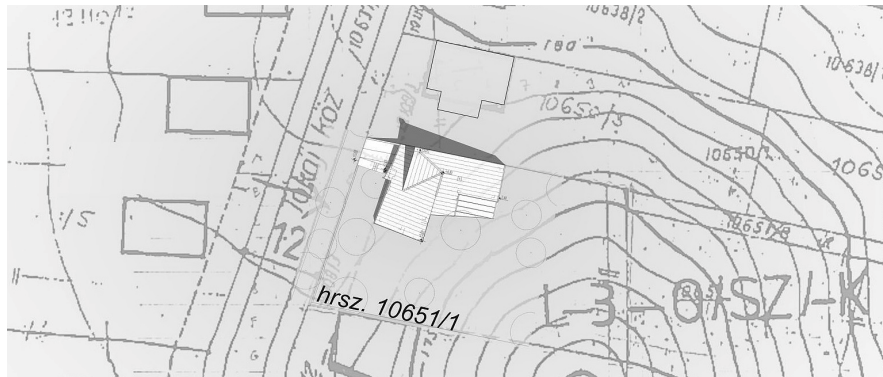




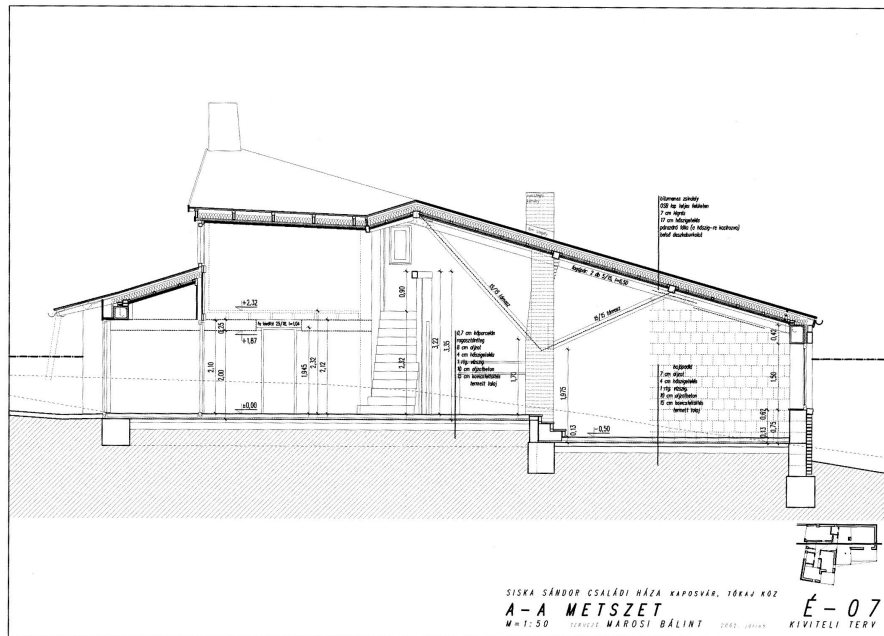
egy a többi közt - a 124 m²-es ház egy négytagú családnak (és gyakran a vendégeiknek) ad otthont.



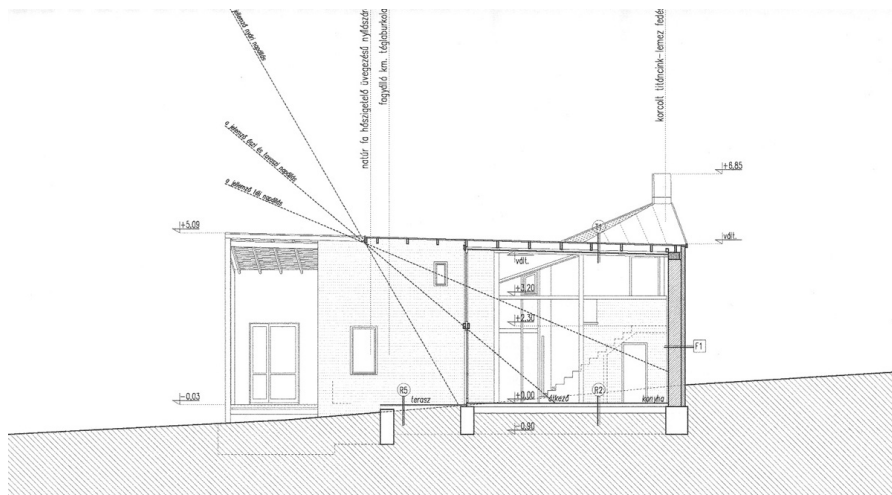
az utca felől a ház megbújik, a terepbe süllyed, védelmet, védettséget sugall



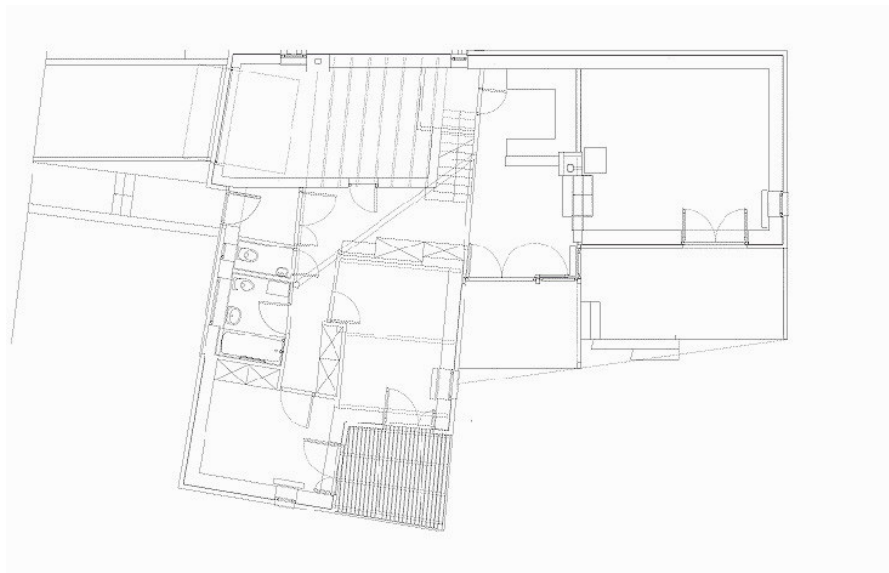
oldalhatáron – illeszkedés a helyi beépíthettség, nyitás délre, a kilátás, a lejtő felé



fontos szempont volt a „föld-kapcsolat”, a lejtéshez, a terephez simulás...



...és a kapcsolat az ég felé...



...illetve a telekkel: az alaprajz szögeltérései a hely szabálytalanságait követik



geometria, erőjáték, szerkezet – és közös építés



kapcsolat az idővel: a déli teraszokat lassan befutják a növények, otthonossá téve ezeket az átmeneti tereket – (egyúttal eltakarva a kivitelezés hibáit)



a lépcső nem csupán a vertikális közlekedés eszköze, de jól használható alkalmi ülőhely, pakolófelület, magaslat, beszélgetőhely a lakás központjában.



téglakályha a lakás központjában – elválaszt és összeköt.

