

Szentmáry Szabolcs

# Kortárs építészeti stratégiák budai történeti fürdőépületek megújításában

---

Tézisfüzet

mestermű: lakóépület – Budapest, Kova utca

BME Középülettervezési Tanszék, Budapest, 2017  
témavezető: Szabó Levente DLA

# Kortárs építészeti stratégiák budai történeti fürdőépületek megújításában

---

Budai történeti gyógyfürdőink építészetében - eltérő korszakok térbeli kollázsaként - gyakran karakteresen van jelen együttesen több kor építésze: jellemzően a török kor, a XIX. és XX. század, mely építészeti rétegekhez kapcsolódik kortárs építészetünk számos esetben. A különböző korok „lenyomatait” létrejöttükkor kölcsönösen hatottak egymásra és ez a kölcsönhatás mind a mai napig fennmaradt. Egy adott kor lenyomatának vizsgálata mellett izgalmas szempontokat kínál együttes elemzésük.

A budai történeti fürdők egyediségéhez az is hozzájárul, hogy évszázadok során eredeti funkciójuk változatlan maradt. Műemlék épületeink esetében a történeti gyógyfürdőinkre jellemző, korokon átívelő funkcionális kontinuitás ritkán lelhető föl. Témaválasztásom éppen ezért a fent megnevezett egyediséget hordozó, török kor óta funkcionalitásukat megőrző, folyamatosan alakuló fürdőépületeinkre fókuszál. Ez a meghatározó állandóság csak úgy maradhatott fenn évszázadokon keresztül, hogy történeti fürdőink alkalmazkodtak minden kor igényéhez és ennek megfelelően építészeti értelemben formálódtak különböző korok rétegeit összegyűjtve.

Jelen értekezésben a budai történeti fürdőépületeket komplexitásuk hátterét bemutató, rövid történeti áttekintést követően konkrét esettanulmányok során vizsgálom a kapcsolódó kortárs építészeti megoldásokkal, rekonstrukciókkal, bővítésekkel.

# Tézisek



## 1. tézis

**A máig fürdőként üzemelő, török múlttal rendelkező budai történeti gyógyfürdőink sajátossága, hogy különböző korszakok nagy mértékű, sűrű, egyidejű megjelenését hordozzák magukban, különös egyediséget teremtve evvel, amelyhez a kortárs építészet elemei is hozzájárulnak, számos esetben gazdagítva épített örökségünket.**

A történelmi gyógyfürdőink mind társadalmi, mind kulturális viszonyrendszerükbe mélyen beágyazottak, hiszen hosszú évszázadokon át a társadalmi élet jelentős színteréül szolgáltak, szervezték azt és az idők során a korok változó igényei mellett is meg tudták őrizni identitásukat fürdőként. Köszönhették ezt legtöbbször annak a természeti adottságnak, hogy helyszínüket termálvíz forrása jelölte ki, így biztosítva, meghatározva korszakokon átívelő fennmaradásukat. Bár a különböző korok kihívásainak, formálódó igényeinek megfeleltek, ehhez folyamatos és szerves átalakulásra volt szükségük különböző építészeti korok „rétegeit” összegyűjtve.



## 2. tézis

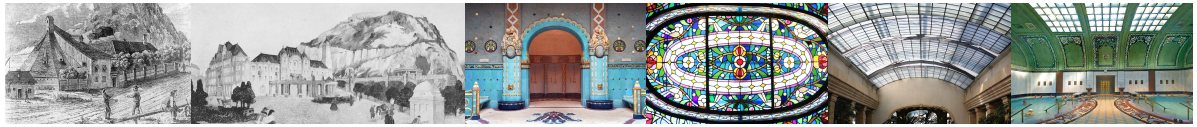
***A Rác-fürdő jelenkori rekonstrukciós átépítésének mind teoretikusan, mind pedig szerkezetileg is megjelenő, holisztikus egységet képező, Dévényi Tamás által tervezett háromszög raszterhálója olyan térbeli, szervezett entitást volt képes életre hívni, mely a számos kor lenyomatát őrző épületegyüttes épületfragmentumai között a kortárs elemek dominanciája nélküli szimbiózist hozott létre mai építészeti formavilággal ötvözve.***

Az átépítés előtt is meglévő épületmaradványok jelentősen eltérő periódusokból származnak, önálló vagy csak lazán kapcsolódó fragmentumokként voltak jelen egyidejűleg, így az egység megtalálása, keretbe foglalása lett az egyik legfőbb tervezői stratégia. Ezek a fragmentumok annak köszönhetik létrejöttüket, hogy az épület bár megőrizte eredeti funkcióját, a különböző korok változó igényei, fürdőre épülő kiegészítő tevékenységek, újabb és újabb szolgáltatások további átépítéseket hoztak létre, tettek szükségessé. Ez a tény olyan mértékű heterogenitást teremtett az idők során, mely pregnánsan megkülönbözteti legtöbb műemlék épületünktől és a kortárs rekonstrukciónál is egyedi építészeti reflexiót kívánt.



### 3. tézis

***A Szent Lukács fürdőben korunk rekonstrukciós átépítése autentikus építészeti eszközök alkalmazásával a törökkori épületrésszel, a XIX. századi két gyógy szálló épülettel, a ma is látható neobarokk stílussal különleges, kollektív harmóniát hozott létre.*** A felsorolt korok és stílusok mind-mind egyidejűleg vannak jelen a fürdőépületben, melyben a kortárs elemek jelenléte nem meghatározó vagy hangsúlyos, hanem visszafogott megjelenésükkel segítik a megelőző korszakok lenyomatának érvényesülését.



## 4. tézis

**A Szent Gellért fürdő kisebb léptékű, az épületnek csak egyes részeit érintő kortárs rekonstrukciójával, elsősorban belső átalakítással, több esetben a korabeli építészeti eszközökkel analóg módszerek kiválasztásával rekonstruálták: stílusban harmonizáló, struktúrában hasonló női termálmedence burkolattal, kútfülkék visszaállításával az eredeti geometria szerint. A fürdő eredeti atmoszféráját így helyre tudták állítani Bujdosó Győző tervei alapján mind a termálmedencék, mind pedig az öltözőcsarnokok terében.** Bár a helyszín törökkori emlékeket és vonatkozásokat is rejt, a jelenleg látható épület szecessziós stílusban épült. Az érintett épületrészek rekonstrukciójával a fürdőépület korabeli hangulatát újrateremtették.



## 5. tézis

***A Velibey fürdő jellegzetes épületegyüttese egy műemlék olyan unikális rekonstrukciós átépítése, ahol Virág Csaba tervei alapján a török fürdő térbeli kihangsúlyozásával, a XIX. századtól, a Hild-udvartól történő „kiszabadításával, az eredeti, török kori állapotot kívánták elsősorban helyreállítani.*** Az új, hozzátett építészeti elemeket markánsan eltérő kortárs eszközökkel, anyagokkal jelenítették meg az adott kor igényeinek megfelelően, magas minőségben. A megvalósulásnál műemléki szempontok szerint az eredeti török kori állapot helyreállítását preferáló koncepcióhoz képest több kompromisszum vállalására került sor különös tekintettel a Hild-udvar és a török fürdő építészeti viszonyrendszerére: a két eltérő korszak építészeti lenyomata továbbra is részben „összenőtt”, szervesült formában maradt meg.



## 6. tézis

**A több korszak történetét hordozó fürdőépületeket tekinthetjük egy folyamatosan formálódó, alakuló festménynek is, melyen a rétegek, színek egymás után kerülnek a vászonra gyakran más-más festő ecsetvonásának köszönhetően. Ahogyan a festménynél a vászon meghatározza annak térbeli kiterjedését, elhelyezését, úgy a fürdőnél a forrás jelöli ki a lokációt, mely funkcionalitásában is ab ovo megkérdőjelezhetetlenné teszi több esetben a fürdő-identitást évszázadokon át.** A festmény egy adott pillanatban soha nem tekinthető befejezettnek, hiszen állandóan változik, azonban befejezetlenségében is befejezettséget hordoz egy kiragadott percben: a múlt alkotófolyamatainak befejezettségét. Ez a permanens formálódás így egyúttal önmagában hordozza a jövőt és annak megfelelően a várható további átalakulást is. A festmény témája átalakulása során nem változik – ahogyan budai történeti fürdőink funkcionalitása is változatlan – , azonban tartalmilag mélyül és kiteljesedik,.





## 7. tézis

**A budai történeti fürdők megújulására adott építészeti válaszok, kortárs építészeti stratégiák és átalakítások heterogén képet mutatnak: a Szent Lukács fürdőnél a rekonstrukciós átépítéshez visszafogott, kortárs építészet társul; a Szent Gellért fürdőnél a korhű helyreállítás, illetve a hiányzó elemek korabeli megoldásokkal többnyire analóg módszereivel történő kiegészítése tapasztalható; a Veli Bej fürdőnél a török korszak kiemelten hangsúlyos bemutatása jelentette a tervezésnél a főcél; a Rácz fürdőnél pedig egy komplex rekonstrukció valósult meg, melyben a kortárs elemek markáns egyediséggel jelennek meg harmóniát és kohéziót teremtve különböző korok építésze között.**

A kiemelkedő egyediséget hordozó budai történeti gyógyfürdőinknél megjelenő kortárs építészeti eszközök nyelve – mint a mai értékrend alakulásának lenyomata – aktuális társadalmi és építészeti tükörképe fürdőépületeink, épített örökségünk mai megítélésének.